

延長期間用 (令和4年1月～3月)

※配布場所の変更がありますので
ご注意ください。

愛史協
オリジナル

無料



好評につき延長決定!!

令和4年3月31日(木)まで

を集めよう!



愛史協ホームページ
「てくてく愛知の史跡」ができました!



てくてく
愛知の史跡

愛知県内の史跡の紹介や、
加盟団体のイベント情報を掲載しています。

愛知県史跡整備市町村協議会(愛史協)

文化財の保存と活用の推進を目的として平成3年に設立された団体で、愛知県内の37市町村が加盟しています。
事務局：西尾市教育委員会文化財課 西尾市亀沢町 480 岩瀬文庫内 ☎ 0563-56-2459

36 田峯城址

町指定史跡

設楽町田峯字城9番地 (歴史の里 田峯城)

奥三河の代表的な山城で、本丸のほか遺構がよく残る。田峯菅沼氏の本城で文明2年(1470)定信が構築。長篠の戦い後の内乱は有名。

歴史の里 田峯城



配布場所 歴史の里 田峯城
北設楽郡設楽町田峯字城9番地
☎ 0536-64-5505 開 9:00-16:00 休 月・祝の翌日、12/29～1/3
問合先: 設楽町 教育課 ☎ 0536-62-0531

37 設楽城

県指定史跡

東栄町大字中設楽字北城市

設楽氏によって築城されたと伝えられる。大千瀬川が西から東へ湾曲する場所の尾根を巧みに利用し土輪が築かれている。

あり



配布場所 ①東栄町教育委員会 (B&G海洋センター体育館内) <設楽城から2.5km>
北設楽郡東栄町大字本郷字大森3-7
☎ 0536-76-0509 開 9:00-17:00 休 土・日・祝、12/29～1/3
②東栄町役場住民福祉課窓口 <設楽城から1.2km>
北設楽郡東栄町大字本郷字上前畑25
☎ 0536-76-0501 開 9:00-17:00 休 なし
問合先: 東栄町 教育課 ☎ 0536-76-0509

1 那古野城(名古屋城)

国指定 特別史跡
名古屋市中区本丸1番1号

駿河の今川家が尾張における前線基地として築いた。のちに織田信秀によって奪われ、信秀の子、信長が居城したとされている。

②の丸東駐車場、正門前駐車場(有料) ⑨9:00-16:30



- ①名古屋城総合案内所(正門を入ってすぐ)
⑨大人500円 中学生以下無料
⑨052-231-1700 ⑨9:00-16:30 休なし、12/29~1/1
 - ②名古屋市役所本庁舎5階 文化財保護室(名古屋城から0.4km)
⑨庁舎前(駐車券をお持ちください)
名古屋市中区三の丸三丁目1-1
⑨052-972-3268 ⑨8:45-17:30 休土・日・祝、12/29~1/3
- 問合先:名古屋市 文化財保護室 ⑨052-972-3268



2 小牧山城

国指定史跡
小牧市堀の内一丁目1

永禄6年(1563)から4年間織田信長が居城とし、天正12年(1584)の小牧・長久手の戦いでは、織田信雄・徳川家康連合軍が本陣とした。

②小牧山北駐車場(30分100円、ただし最初の2時間は無料)



- ①れきしるこまき(小牧山城史跡情報館)/小牧市堀の内一丁目2(小牧山内)
⑨0568-48-4646 ⑨9:00-17:00 休第3木(祝開館、翌平日休)、12/29~1/3
 - ②小牧市歴史館/小牧市堀の内一丁目1(小牧山山頂)
⑨0568-72-0712 ⑨9:00-16:30 休第3木(祝開館、翌平日休)、12/29~1/3
 - ③小牧市役所小牧山課/小牧市堀の内三丁目1
⑨0568-76-1623 ⑨8:30-17:15 休土・日・祝、12/29~1/3
- 問合先:小牧市 小牧山課 ⑨0568-76-1623



3 二子山古墳

国指定史跡
春日井市二子町2-11-5-6(二子山公園内)

6世紀に造られた市内最大の方後円墳。円筒埴輪や人物・馬等の埴輪が出土した。

②二子山公園



- 中央公民館 民俗考古展示室(二子山古墳から3.5km)
春日井市柏原町1-97-1
⑨0568-33-1113
⑨9:00-16:30 休月、12/29~1/3
- 問合先:春日井市 文化財課 ⑨0568-33-1113



4 桑下城跡

瀬戸市上品野町855

三河松平と尾張織田との国境攻防戦の舞台。永禄3(1560)年の桶狭間合戦後に破却されたと思われる。

②品野台地域交流センター(750m)



- 瀬戸市文化センター(桑下城跡から7.1km)
瀬戸市西次町113-3
⑨0561-84-1811
⑨9:00-17:00
休12/28~1/4、1/11、2/8、3/8
- 問合先:瀬戸市 文化課 ⑨0561-84-1740



5 木ノ下城跡

市指定史跡
犬山市大字犬山字愛宕16(愛宕神社内)

文明元年(1469年)に織田広近によって築かれた美濃に対する備えの支城である。

②なし(近隣に有料駐車場あり)



- 犬山市役所3階 歴史まちづくり課
犬山市大字犬山字東畑36
⑨0568-44-0354
⑨8:30-17:15
休土・日・祝、12/29~1/3
- ※1月4日から旧堀部家住宅より変更



6 二子山古墳

江南市曾本町二子136(二子山児童遊園内)

曾本町の北東部に位置する5世紀末の方後円墳である。出土品:馬具など 全長:約60m 後円部の径:約35m 高さ:約7m

②なし



- ①江南市役所生涯学習課(二子山古墳から4km)
江南市赤童子町大堀90
⑨0587-54-1111(397)
⑨8:30-17:15 休土・日・祝、12/29~1/3
 - ②江南市歴史民俗資料館(二子山古墳から4km)
江南市北野町川石25番1
⑨0587-55-2391 ⑨9:00-16:30
休第3月(祝開館・翌平日休)、12/29~1/4
- 問合先:江南市 生涯学習課 ⑨0587-54-1111(397)



7 黒田城跡

市指定史跡
木曾川町黒田字古城57・58-2

山内一豊が生まれたとされる城。黒田小学校北東の一角に冠木門や一豊像が設置されている。

②なし



- ①一宮市木曾川資料館(土・日・祝)(黒田城跡から0.5km)
木曾川町黒田字宝光寺東18-1 ⑨0586-87-5197
⑨9:30-17:00 休月~金(祝を除く)、12/28~1/4
 - ②木曾川商工会(平日)(黒田城跡から0.5km)
木曾川町黒田字宝光寺東20
⑨0586-87-3618
⑨9:00-17:00 休土・日・祝、12/29~1/3
- 問合先:一宮市博物館 ⑨0586-46-3215



8 尾張国分寺跡

国指定史跡
稲沢市矢合町権ノ木668

古代尾張国の国分寺跡で、発掘調査により金堂や塔などの痕跡が確認されている。

②あり(仮駐車場2~3台) ※臨済宗尾張国分寺とは場所が異なります。



- 【12月末にて稲沢市での配布を終了しました】
配布を希望される方は、84円切手を貼って
あて名を記入した返信用封筒を同封の上、
下記に封書でお申込みください。
〒445-0847 西尾市亀沢町480
西尾市教育委員会 文化財課「御城印係」



9 奴野城址

津島市天王通り4-23(西方寺内)

大橋三河守定高が築いた城館があったとされ、後醍醐天皇の曾孫良王君が居館したと伝えられる。

②西方寺駐車場を利用可能 ※長時間の駐車はご遠慮ください



- 津島市観光交流センター(奴野城址(西方寺)から0.3km)
津島市本町1丁目52-1
⑨なし(近隣に有料駐車場あり)
⑨0567-25-2701 ⑨9:00-17:00
休月(祝開館・翌平日休)、12/29~1/3
- 問合先:津島市 社会教育課 ⑨0567-55-9421



10 大野城址

市指定史跡
愛西市大野町郷前218

大野城は戦国時代、蟹江城の支城のひとつとして築かれ、「蟹江合戦」の舞台となった。

②なし



- 愛西市文化会館(大野城址から5.6km)
愛西市稲葉町米野303
⑨0567-28-3000
⑨9:00-17:00
休12/28~1/4・17・31、2/7・21、3/7・22
- 問合先:愛西市 生涯学習課 ⑨0567-55-7137



11 岩作城

長久手市岩作城内(長久手市役所敷地内)

15世紀後半に築城されたとされる今井氏の城館で、市役所周辺にあったとされている。

②長久手市役所



- 長久手市役所生涯学習課(平日)(岩作城から0.1km)
長久手市城内60番地1
⑨0561-56-0627
⑨8:30-17:15 休土・日・祝、12/29~1/3
- ※12月末にて瀬戸市文化センターでの配布は終了しました。



12 沓掛城址

市指定史跡
豊明市沓掛町東本郷 11
(沓掛城址公園内)

近藤氏の拠点であり、桶狭間の戦い(1560年)の前日に今川義元が着陣したと伝えられる城。

☑沓掛城址公園



勅使会館 (沓掛城址から 1.1k m)
豊明市沓掛町勅使 1-1
☎ 0562-93-7555
🕒 9:00-21:00 休 12/29 ~ 1/3



問合せ: 豊明市 生涯学習課 ☎ 0562-92-8317

13 祐福寺一里塚

県指定史跡
東郷町大字春木字新池
150-1、春木字小坂 10

徳川家康によって開かれた駿河街道の里程標の一つ。道の両側(南北)に双ヶ塚を残している。

☑北側塚付近に駐車可



東郷町民会館 (祐福寺一里塚から 2.6km)
東郷町大字春木字北反田 14
☎ 0561-38-4111
🕒 9:00-17:00
休 火 (祝開館・翌平日休)、12/28 ~ 1/4



問合せ: 東郷町 生涯学習課 ☎ 0561-38-6411

14 木田城跡

東海市大田町清水脇 37
(天尾神社内)

丘陵上に位置する中世の城館跡。荒尾氏の後、池田恒興・輝政が治めたとされる。

☑なし (太田川駅から徒歩 20分)
※城跡は現天尾神社境内 (石碑・看板なし)



東海市立平洲記念館・郷土資料館
(木田城跡から 2.5km)
東海市荒尾町蜂ヶ尻 67 番地
☎ 052-604-4141 🕒 9:00-16:30
休 月 (祝開館・翌平日休)、12/29 ~ 1/3



問合せ先: 東海市 社会教育課 ☎ 052-603-2211 (652)

15 七曲古窯址

市指定史跡
知多市八幡字池下
(七曲公園内)

公園内に 2 基保存されている窯跡。鎌倉時代に茶碗や甕を生産した。

☑七曲公園駐車場



知多市歴史民俗博物館 (七曲古窯址から 6km)
知多市緑町 12-2
☎ 0562-33-1571
🕒 9:00-17:00
休 月 (祝開館・翌平日休)、12/28 ~ 1/4



問合せ: 知多市 生涯学習課 ☎ 0562-33-1571

16 常滑城跡

市指定史跡
常滑市市場町 5-10

戦国期において勢力を伸ばした水野氏が、知多半島西部の拠点として一族を配した城。

☑正住院 (300m・常滑市保示町 1 丁目 56)



とこなめ陶の森 資料館 (常滑城跡から 1.5km)
常滑市瀬木町 4 丁目 203 番地
☎ 0569-34-5290
🕒 9:00-17:00
休 月 (祝開館・翌平日休)、12/27 ~ 1/4



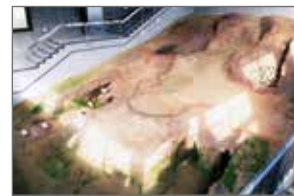
問合せ: 常滑市 生涯学習スポーツ課 ☎ 0569-44-4600

17 大池古窯

市指定史跡
半田市鶴 / 池町 33-1
(半田運動公園内)

平安時代末から鎌倉時代にかけて築かれた窰窯で、8 基の窯体と灰原からなる古窯址群。

☑半田運動公園



半田市立博物館 (大池古窯から 4.5km)
半田市桐ヶ丘 4-209-1
☎ 0569-23-7173
🕒 10:00-18:00
休 月 (祝開館・翌平日休)、12/29 ~ 1/3



問合せ: 半田市 生涯学習課 ☎ 0569-23-7173

18 村木神社 (村木砦古戦場)

町指定史跡
東浦町大字森岡字
天王西 27

天文 23 年 (1553)、水野・織田連合軍と今川軍が戦った古戦場。村木神社は信長の本陣跡。

☑森岡コミュニティセンター (300m)



※村木砦跡(八鏡社)周辺は道が狭いため、駐車場は森岡コミュニティセンターを利用し、徒歩(約 10 分)でお訪ねください。

東浦町郷土資料館 (村木砦古戦場から 3km)
知多郡東浦町大字石浜字桜見台 18-4
☎ 0562-82-1188
🕒 9:00-17:00 休 月、12/28 ~ 1/4



問合せ: 東浦町 生涯学習課 ☎ 0562-82-1188

19 二子塚古墳

町指定史跡
阿久比町大字
宮津字八反田

二子塚古墳は知多半島で唯一の前方後円墳である。

☑宮津公民館 (古墳のとなり)



阿久比町立中央公民館本館
(二子塚古墳から 1.2km)
阿久比町大字卯坂字殿越 50
☎ 0569-48-1111 (1500)
🕒 9:00-17:00 休 12/28 ~ 1/4



問合せ: 阿久比町 社会教育課 ☎ 0569-48-1111 (1228)

20 旧国鉄武豊港駅 転車台

国登録文化財
武豊町字道仙田
9-8

武豊港の狭い鉄道用地で貨物車の転向用に昭和 2 年に建設。一對のレールを十字に敷く「直線二線式」の鉄製転車台。

☑武豊町地域交流センター



武豊町歴史民俗資料館
知多郡武豊町字山ノ神 20-1
☎ 0569-73-4100
休 12/28 ~ 1/4、月 (祝開館・翌平日休)
※ 1 月 5 日から
武豊町地域交流センターより変更



問合せ: 武豊町 生涯学習課 ☎ 0569-73-4100

21 河和城

美浜町大字河和字西谷
102-2

河和城は、渥美半島の戸田氏が造った城といわれている。土塁と横堀の保存状態が良い。

☑あり



美浜町総合公園体育館 (河和城から 5km)
知多郡美浜町大字北方字十二谷 1-2
☎ 0569-82-5200 🕒 9:00-17:00
休 月 (祝開館・翌平日休)、12/28 ~ 1/4



問合せ: 美浜町 生涯学習課 ☎ 0569-82-5200

22 幡豆崎城

南知多町大字師崎字
明神山 2

海上交通の要衝であった羽豆岬に建てられた城で最後の城主は尾張藩船奉行となった千賀氏。

☑師崎港駐車場



【12 月末にて南知多町での配布を終了しました】

配布を希望される方は、84 円切手を貼ってあて名を記入した返信用封筒を同封の上、下記に封書でお申込みください。

〒 445-0847 西尾市亀沢町 480
西尾市教育委員会 文化財課「御城印係」



23 山中城跡

市指定史跡
岡崎市羽栗町字池尻
8-2 (駐車場)

県下最大級の城域を誇る。主郭を中心に、尾根筋へ階段状に郭を配置する連郭式山城。

☑あり (城のふもとの県道 324 号沿い)



岡崎市役所 福祉会館 4 階 社会教育課
岡崎市十王町 2-9
☎ 0564-23-7270 🕒 9:00-17:00
休 土・日・祝、12/29 ~ 1/3
※ 1 月 4 日から現地での配布より変更



問合せ: 岡崎市 社会教育課 ☎ 0564-23-7270

24 市場城址

市指定史跡
豊田市市場町城

室町時代から安土桃山時代にかけての織田4代の居城跡。土塁、櫓台、石垣、堀切、畝状空堀群などが残る。

あり(城址南側・市場町榎ノ沢538-6)



- ①豊田市役所小原支所(市場城から1.5km)
豊田市小原町上平 441-1 ☎0565-65-2001
開8:30-17:15 休土・日・祝、12/29～1/3
- ②豊田市小原和紙のふるさと小原和紙美術館
(市場城から2.3km)
豊田市永太郎町洞 216-1 ☎0565-65-2151
開9:00-16:30 休月、12/28～1/4

問合せ先:豊田市 文化財課 ☎0565-32-6561



25 福谷城跡

みよし市福谷町市場

みよし市北部の尾張と三河の国境付近に築かれた5つの郭と2つの土塁、そして堀からなる山城。

なし



- みよし市立歴史民俗資料館(福谷城跡から4.5km)
みよし市三好町陣取山 44-1
☎0561-34-5000
開9:00-16:30
休月(祝開館)、12/28～1/4

配布場所



26 安城城

市指定史跡
安城市安城町城堀 30

安城松平の本拠地。天文9～18年の安城合戦では、城をめぐって今川・松平方と織田方の攻防が繰り広げられた。

あり(安城市歴史博物館)



- 安城市歴史博物館
安城市安城町城堀 30
☎0566-77-6655
開9:00-17:00
休月(祝開館)、12/28～1/4

配布場所



27 知立城(知立古城跡)

市指定史跡
知立市西町西 10
(西町児童遊園内)

知立神社の神官永見氏が城主を兼ねていたとされ、織田信長や水野忠重とも所縁のある城。

なし(近隣に有料駐車場あり)



- ①知立市観光交流センター(知立城から0.3km)
開近隣の有料駐車場/知立市中町中 128 番地
☎0566-55-6302 開10:00-16:00 休火・水(祝開館)、12/28～1/5
- ②知立市歴史民俗資料館(知立城から1.3km)
知立市南新地 2 丁目 3 番地 3
☎0566-83-1133 開9:00-17:00
休月(祝開館)、第4金、12/29～1/3

問合せ先:知立市 文化課 ☎0566-83-1133



28 寺部城跡

市指定史跡
西尾市寺部町堂前

家康方の水軍を率いた幡豆小笠原氏の居城。城跡には曲輪や土塁、空堀などの遺構が残る。

あり(幡豆図書館・幡豆公民館(200m))



- 幡豆図書館(幡豆公民館裏の建物・寺部城跡から0.2km)
西尾市寺部町林添 89-1
☎0563-62-6588
開9:00-18:00 休月(祝開館)、12/29～1/3

問合せ先:西尾市 文化財課 ☎0563-56-2459

配布場所



29 深溝城

幸田町大字深溝字丸の内

14世紀初頭に三河大庭氏が築城。戦国時代には18松平の一つである深溝松平家の居城となる。

あり(幸田町郷土資料館(250m))



- 幸田町郷土資料館(深溝城から0.25km)
額田郡幸田町大字深溝字清水 36-1
☎0564-62-6682
開10:00-17:00 休月・木、12/27～1/4

問合せ先:幸田町 生涯学習課 ☎0564-63-5141

配布場所



30 今橋城(吉田城)

豊橋市今橋町
(豊橋公園内)

明応5年(1496)頃、牧野吉白により築かれた。後に吉田城と名を改め、東三河支配の拠点となる。

あり(豊橋公園内(無料)、美術博物館(3時間まで無料))

*鉄櫓の入館は10～15時、月休館(祝日は開館)



- 豊橋市美術博物館 開3時間まで無料
豊橋市今橋町 3-1(豊橋公園内)
☎0532-51-2882 開9:00-17:00
休月(祝開館・翌平日休)、12/29～1/3

問合せ先:豊橋市文化財センター ☎0532-56-6060



31 伊奈城跡

市指定史跡
豊川市伊奈町柳

15世紀の中ごろに築城され、以後伊奈本多家の居城となった。本丸跡に土塁の一部が残る。

あり



- 小坂井生涯学習センター(こざかい葵風館内)
(伊奈城跡から3.5km)
豊川市小坂井町大堀 10 番地
☎0533-72-2165
開9:00-17:00 休月、12/29～1/3

問合せ先:豊川市 生涯学習課 ☎0533-88-8035

配布場所



32 馬乗二号墳

蒲郡市栄町10番22号
(蒲郡市博物館内)

古墳時代後期の方墳。武具や農具などの鉄製品のほか、金銅製の空玉が出土している。

あり(蒲郡市博物館(市民会館と共用))



- 蒲郡市博物館(馬乗二号墳に隣接)
蒲郡市栄町 10 番 22 号
☎0533-68-1881 開10:00-17:00
休月・第3火(祝開館)、12/28～1/4

配布場所



33 田原城跡

田原市田原町巴江

田原城は1480年頃に戸田氏によって築城され、戦国・江戸時代を生き抜いた城である。

あり(田原市博物館)



- 田原市博物館
田原市田原町巴江 11-1
☎0531-22-1720 開9:00-17:00
休月(祝開館・翌平日休)、12/28～1/4

配布場所



34 馬防柵

市指定史跡
新城市竹広字新津

設案原決戦場跡を南北に流れる連吾川に沿って、信長が築かせた馬防柵が復元されている。

あり(設案原歴史資料館(300m))



- 設案原歴史資料館(馬防柵から0.3km)
新城市竹広字信玄原 552 番地
☎0536-22-0673 開9:00-17:00
休火(祝開館・翌平日休)、12/28～1/4

配布場所



35 黒川城跡

豊根村上黒川字老平

徳川家康の祖父に負け、落ち延びた熊谷氏が築城した。後に熊谷玄蕃が居城とする。

あり(湯～らんどパルとよね)



- ①湯～らんどパルとよね(黒川城から1km)
北設楽郡豊根村上黒川字長野田 20
☎0536-85-1180 開10:00-20:00
休木・金(12月～3月)(祝開館・翌平日休)、12/30～1/1
- ②とよね文化広場 北設楽郡豊根村上黒川字藤平 2
☎0536-85-1611 開8:30-17:15
休土・日・祝、12/29～1/3

問合せ先:豊根村教育委員会 ☎0536-85-1611

配布場所

