

犬山の社会教育

令和5年度の事業計画

令和4年度の事業実績



犬山市教育委員会

目 次

《 犬 山 市 の 概 要 》

1. 沿革	1
2. 概況	2

《 令 和 5 年 度 事 業 計 画 》

1. 一般成人対象事業	
(1) 犬山市民総合大学敬道館	3
(2) 公民館講座・特別講座・クラブ活動・1 DAY講座・市民ギャラリー	7
(3) 高齢者教室	8
(4) 女性教室(婦人会事業)	8
(5) ICT講習会・ICTコンシェルジュ設置事業	9
2. 大学との連携講座	
(1) グローカル学部	9
3. 青少年対象事業	
(1) 青少年センター	10
(2) 青少年健全育成事業	10
(3) 青少年団体及び青少年育成団体の活動支援	11
(4) 中学校部活動指導者派遣事業	11
4. 芸術・文化活動	
(1) 犬山市民芸能祭	12
(2) 犬山市民展	12
(3) 公民館クラブの習作展	12
(4) 市民文化会館自主事業	12
(5) 市民文化会館共催事業	12
(6) 文化団体の育成	12
5. 生涯学習支援事業	
(1) 社会教育関係団体及び青少年健全育成事業への補助	13
(2) 市民講師	13
(3) 犬山のサークル紹介	13
(4) 「犬山の社会教育」の発行	13
(5) 市職員による出前講座	13
6. 地域で子どもを育てる活動	
(1) 子ども大学	14
(2) 犬山ロボット塾	16

7. 図書館事業

(1) 図書館講座等	17
(2) おはなし会	18
(3) 読書週間事業	18
(4) 学校図書館、大学図書館等の連携	19
(5) 職場体験・インターンシップ	19
(6) 各種サービス	19
(7) 読書通帳	20
(8) 情報発信	20
(9) 郷土（地域）資料の収集	20

8. 生涯学習スポーツ事業

(1) 特定非営利活動法人犬山市体育協会への補助	21
(2) 主催・共催事業	21
(3) スポーツ推進委員事業	22

《 令和4年度事業実績 》

1. 一般成人対象事業

(1) 犬山市民総合大学敬道館	23
(2) 公民館講座・クラブ活動・1DAY講座・市民ギャラリー	27
(3) ICT講習会	29
(4) 高齢者教室	30
(5) 女性教室(婦人会事業)	31
(6) ICTコンシェルジュ	31

2. 大学との連携講座

(1) グローカル学部	31
-------------	----

3. 青少年対象事業

(1) 青少年センター	32
(2) 青少年健全育成事業	33
(3) 青少年団体及び青少年育成団体の活動支援	34
(4) 中学校部活動指導者派遣事業	35

4. 芸術・文化活動

(1) 市民芸能祭	37
(2) 市民展	37
(3) 公民館クラブの習作展	38
(4) 市民文化会館自主事業	38
(5) 市民文化会館共催事業	39
(6) 文化団体の育成	39

5. 生涯学習支援事業	
(1) 社会教育関係団体及び青少年健全育成事業への補助	40
(2) 市民講師	40
(3) 犬山のサークル紹介	41
(4) 「犬山社会教育」の発行	41
(5) 市職員による出前講座	41
6. 地域で子どもを育てる活動	
(1) 子ども大学	42
(2) 犬山ロボット塾	44
7. 図書館事業	
(1) 図書館行事	45
(2) おはなし会	46
(3) 読書週間事業	48
(4) 学校図書館、大学図書館等の連携	48
(5) 図書館見学	48
(6) 職場体験学習	49
(7) インターンシップ	49
(8) ブックリサイクル	49
(9) 青少年によい本をすすめる運動	49
8. 生涯学習スポーツ事業	
(1) 特定非営利活動法人犬山市体育協会への補助	50
(2) 主催	50
(3) 共催事業	50
(4) 犬山市スポーツ推進委員事業	51

《 社 会 教 育 施 設 》

【所管施設】	52
1. 図書館	
(1) 犬山市立図書館	53
(2) 楽田ふれあい図書館	55
(3) 図書館資料	57
2. 公民館	
(1) 南部公民館	61
(2) 塔野地公民館	65
(3) 善師野公民館	65
3. 市民文化会館	67

4. 勤労青少年ホーム	7 1
5. 学習等供用施設	
(1) 犬山南地区学習等供用施設	7 2
(2) 城東地区学習等供用施設	7 2
(3) 羽黒地区学習等供用施設	7 3
(4) 楽田地区学習等供用施設	7 3
(5) 上野地区学習等供用施設	7 4
(6) 丸山地区学習等供用施設	7 4
6. するすみふれあい広場	7 5
7. 体育施設	7 6
(1) 犬山市武道館	7 7
(2) 犬山市弓道場	7 8
(3) 犬山市体育センター	7 9
(4) 木曾川犬山緑地	8 0
(5) 山の田公園	8 1
(6) 犬山市野外活動センター	8 2
(7) 羽黒中央公園 (ハグスポ)	
多目的スポーツ広場	8 3
犬山市体育館	8 5
(8) 学校体育施設開放	8 7
(9) 犬山市民交流センターフィットネスフロイデ	8 9
(10) 内田多目的広場テニスコート	9 0
8. 犬山市のスポーツ施設利用件数及び人数	9 1
犬山市の社会教育施設の施設利用件数及び人数	9 2

犬山市の概要

1. 犬山市のすがた

(1) 沿革

私たちのまち犬山市は、昭和 29 (1954) 年 4 月に犬山町、城東村、羽黒村、楽田村、池野村が合併し、人口約 3 万 5 千人の市として誕生しました。

歴史的には、旧石器時代の遺跡が確認されているほか、縄文・弥生時代には木曾川流域の地理的特性を活かして小集落が発達していたことが確認されています。

また、「東之宮古墳」や「青塚古墳」をはじめとする多数の古墳が築造されたことや、尾張国二宮「大縣神社」が建立されるなど、今も残る数多くの歴史文化資源が、古くから尾張の要衝の地であったことを物語っています。

奈良時代から室町時代にかけては、荘園が成立し、丹羽郡司良峰氏が藤原氏へ寄進した小弓荘（おゆみのしょう）や鳥羽院関係の荘園とされる成海荘（なるみのしょう）などがありました。

戦国時代には織田氏の所領となり、天文 6 (1537) 年、犬山城が築城されたとされています。それ以降、城郭だけでなく城下町を含む範囲を堀や土塁で囲んだ「総構え」が整備されるとともに、木曾川の水運により大きく発展しました。江戸時代には尾張藩付家老成瀬家の所領となり、以後、明治時代に至ります。

昭和 10 (1935) 年に国宝に指定された犬山城天守は、現存天守では日本最古とも言われ、城下には往時の町割が現在も残っています。

また、針綱神社の例祭として寛永 12 (1635) 年に始まったと伝えられ、平成 28 (2016) 年にユネスコ無形文化遺産に登録された犬山祭の車山行事、万治年間 (1660 年頃) に成瀬家により御料鶴飼として本格的に始められたとされる木曾川うかいや江戸時代の末期を起源とする尾張富士大宮浅間神社の祭礼石上げ祭など、現代まで引き継がれている犬山市の歴史文化がこの時期に形成されました。

明治時代以降には、町村合併が繰り返し行われ、明治 39 (1906) 年に、犬山市の前身となる犬山町、城東村、羽黒村、楽田村、池野村の 1 町 4 村が誕生しました。

大正時代から昭和初期にかけて、名鉄犬山線と広見線、小牧線が順次開通すると、交通の要衝として商業が発展し、木曾川流域には紡績・製紙工場が進出、昭和 30 年代以降は、現在に至るまで、企業誘致による工業振興を図っています。

昭和 6 (1931) 年に木曾川が国指定の名勝となり、木曾川河畔にはホテルや旅館が立地しました。そして、昭和 39 (1964) 年には、木曾川周辺地域が国定公園に指定されました。さらに、大規模遊園地や博物館明治村など多くの観光施設が立地し国内・圏域有数の観光地としての礎ができました。

その後時代の変化とともに、観光客数は徐々に減少傾向となり、平成 15 (2003) 年には、犬山城の登閣者数が過去最低の 19 万人まで落ち込みました。平成 19 (2007) 年以降、名古屋鉄道株式会社との協働や景観整備などにより城下町地区を中心に再び賑わいが創出されました。

市の人口は、昭和 45 (1970) 年から平成 16 (2004) 年にかけて公営・民営の宅地造成が盛んに行われたことを背景に増加を続けていましたが、平成 21 (2009) 年以降、減少局面に転じています。

現在の犬山市は、歴史や自然などの豊かな資源を持つ魅力的な観光地として知られるばかりでなく、製造業を中心とした産業が発展し、また一方では、名古屋や岐阜へのアクセスが良好な利便性の高い住宅地としての側面も合わせ持つ、表情豊かなまちとなっています。

(※沿革は、犬山市史を参考に作成しています。)

1 犬山市のすがた

(2) 概況

【立地】

- ・ 名古屋の中心部から北へ約 25 km に位置し、岐阜県との県境に位置しています。
- ・ 南は小牧市・春日井市、西は大口町・扶桑町、東は岐阜県可児市・多治見市に接し、北は木曾川を隔てて岐阜県各務原市、坂祝町にそれぞれ接しています。

【地勢】

- ・ 市域は総面積 74.90 k m² で、北側を清流木曾川が流れ、木曾川扇状地の頂上部にあたり、標高 30～50 m の沖積低地と台地からなる西部から南部にかけては市街地や農地として利用され、東部は標高 130～200m の丘陵地となっています。

【人口】

- ・ 令和 4 年 12 月 31 日現在、市の人口は 72,733 人となっています。

【交通】

- ・ 名鉄犬山線（犬山遊園駅、犬山口駅）、小牧線（羽黒駅、楽田駅）、広見線（富岡前駅、善師野駅）の 3 鉄道路線が犬山駅で結節し、合わせて 7 駅が設置されています。
- ・ 主要幹線道路である国道 41 号が東西に横断しているほか、名神・東名高速道路の小牧インターチェンジ、中央自動車道の小牧東インターチェンジ、東海環状自動車道の美濃加茂インターチェンジや東海北陸自動車道の岐阜各務原インターチェンジからも近い位置にあります。

【歴史、文化】

- ・ 犬山城天守と茶室如庵の 2 つの国宝をはじめ、江戸時代の町割りを残す犬山城下町、国指定名勝の木曾川、国指定史跡の東之宮古墳や青塚古墳、ユネスコ無形文化遺産で国指定重要無形民俗文化財の犬山祭や古典的漁法が受け継がれる木曾川うかい、明治時代の建築物を集めた博物館明治村、世界の民族資料を集めた野外民族博物館リトルワールド、本殿等が国の重要文化財に指定されている大縣神社、農業用ため池として世界かんがい施設遺産に登録された入鹿池など豊富な歴史文化資源があり、まちの中に豊かな歴史や伝統文化が息づいています。

【自然】

- ・ 昭和の名水百選に選定された木曾川（中流域）は、チャート（角岩）の懸崖や奇岩・巨岩を望むことができるほか、春の桜や新緑をはじめ、季節ごとに景色が彩られます。（※）また、木曾川や東部丘陵地の一部は、飛騨木曾川国定公園に指定され、国の天然記念物であるヒトツバタゴ自生地や平成の名水百選に選定された八曾滝があるほか、絶滅危惧種の評価を受ける希少な動植物も生息し、豊かな自然が残されています。

※ 環境省選定 名水百選（環境省） <https://water-pub.env.go.jp/water-pub/mizu-site/meisui/data/index.asp?info=49> を加工して作成。

令和5年度 事業計画

1. 一般成人対象事業

(1) 犬山市民総合大学敬道館

生涯学習事業を全市的に展開するため、「『いつでも』・『どこでも』・『誰でも』自ら学ぶことができる。」をコンセプトに、生涯学習の場として「犬山市民総合大学敬道館」を開設する。

○犬山市民総合大学敬道館の学部事業

広い知識を修得し教養を深める「一般教養学部」と、犬山市の歴史さまざまな文化遺産を通じて地域理解を深める「歴史文化学部」、徒然草を読み解く「文学部」、森林について学ぶ「環境学部」、スポーツを多分野から学び実技も交えた「スポーツ学部」、with コロナでの心の健康をテーマにした「健康学部」計6つの専門学部と、名古屋経済大学と連携した「グローバル学部」を実施する。また、市民の参加意識を高めるため入学式と卒業式を開催。参加者の裾野を広げるため公開講座を1回開催する。一般教養学部開設した市内の博物館と連携した博物館講座は、明治村で実施する。講演を会場でもオンライン配信でもどちらでも受講できるハイブリッド方式による講座を4講義設けた。さらに本年度は、入学式記念講演会を、受講者限定でなく単独での一般受講も可能にし、多くの市民が受講できるようにした。

○入学式・卒業式（全学部）

▼ところ／犬山市民文化会館

	と き	内 容	記 念 講 演
入 学 式	6月10日(土) 午後1時30分～ 午後3時30分	学長あいさつ オリエンテーション	京都大学 ヒト行動進化研究センター長 中村 克樹 「人生100年時代の生き方」
卒 業 式	3月9日(土) 午後1時30分～ 午後3時30分	学長あいさつ 卒業生代表あいさつ	NPOブロードバンドスクール協会 理事 若宮 正子 「すではじまっている未来と日本の今」

○公開講座

▼ところ／犬山市民文化会館 ▼時間／午後1時30分～午後3時

▼入場料／大人1,000円 高校生以下500円、(学部受講生は無料)

と き	演 題	講 師
8月 5日(土)	火星に住むつもりです ～二酸化炭素が地球を救う～	化学者・発明家 村木 風海

○一般教養学部

◇教養講座～幅広い分野から学ぶ～

▼ところ／南部公民館 ▼時間／午後1時30分～午後3時 ▼募集人員／300人 ▼受講料／3,000円

と き	演 題	講 師
7月 8日(土)	チャレンジの先にある栄光	プロアドベンチャーレーサー 田中 陽希
8月19日(土)	生きる力	フリーアナウンサー 笠井 信輔
10月21日(土)	地球時間で考える 東海地方の地盤の歴史	愛知大学 経営学部 教授 古川 邦之
11月11日(土)	笑いは百薬の長 ～副作用なしのユーモアセラピー～	ユーモアセラピスト 米津さち子
12月 9日(土)	ピラミッドとは何か	中部大学 国際関係学部 教授 中野 智章

◇博物館講座～現地で学ぶ～

▼ところ/博物館明治村 ▼時間/午前10時30分～正午 ▼募集人員/各日40人

▼受講料/1,500円

と き	演 題	講 師
6月17日(土)	創建100年の帝国ホテルを巡る	博物館明治村 主任学芸員 中野 裕子
6月21日(水)		

専門学部

○文学部 徒然草の世界へ～第三幕～

▼ところ/犬山市民交流センター(フロイデ)フロイデホール ▼時間/午後1時30分～午後3時

▼募集人員/170人 ▼受講料/2,000円

と き	演 題	講 師
9月30日(土)	慈悲の心	古典文学研究家 勝 典子
10月28日(土)	自分自身を知れ	
11月25日(土)	上手の中に交わりて学べ	
12月23日(土)	人と争うなかれ	
1月27日(土)	障子の切り貼り	

○歴史文化学部 ～さまざまな文化遺産～

1. 文化遺産学科 「犬山たび」を学ぶ～物語編～

▼ところ/犬山市民交流センター(フロイデ)2階 201,202会議室 ▼時間/午前10時～午前11時30分

▼募集人員/100人 ▼受講料/2,000円

と き	演 題	講 師
7月 1日(土)	「田中天神の森」 「いぬやま」のはじまりと木之下城	NPO法人古代瀬波の里・ 文化遺産ネットワーク 理事長 赤塚 次郎
7月15日(土)	「山姥物語」 山姥の住まう本宮山とその周辺	NPO法人古代瀬波の里・ 文化遺産ネットワーク 副理事長 服部 哲也
7月29日(土)	「天に昇った二匹の馬」 語り継がれる「入鹿切れ」物語	NPO法人古代瀬波の里・ 文化遺産ネットワーク 主任研究員 望月 友恵

2. 文化遺産学科 犬山城の調査はここまで進んだ

▼ところ/犬山市民交流センター(フロイデ)2階 201,202会議室 ▼時間/午前10時～午前11時30分

▼募集人員/100人 ▼受講料/2,000円

と き	演 題	講 師
11月19日(土)	大手門枳形跡(犬山市福社会館跡地)の調査報告	犬山市教育委員会 歴史まちづくり課 学芸員 中野 拳弥
12月 3日(土)	犬山城主成瀬家歴代の記録	公益財団法人犬山城白帝文庫 学芸員 寺岡 希華
12月17日(土)	江戸時代における犬山城の修理	公益財団法人犬山城白帝文庫 学芸員 笥 真理子

○環境学部 ～はげ山からの森林再生～

▼募集人員/30人 ▼受講料/1,500円

と き	演 題	講 師	と ころ
6月11日(日)	はげ山に森林が戻って水と土はどう変化したか	東京大学大学院農学生命科学研究科附属演習林生態水文学研究所 講師 浅野 友子	犬山市民交流センター301会議室
6月24日(土)	東京大学犬山研究林～現地講義～	東京大学大学院農学生命科学研究科附属演習林生態水文学研究所 技術主任 澤田 晴雄	東京大学犬山研究林 集合:犬山市民健康館さら・さくら研修室201

○健康学部 ～with コロナ こころの健康を考える～

▼ところ/南部公民館 講堂 ▼時間/午後2時～午後3時30分 ▼募集人員/70人

▼受講料/2,000円

と き	講 習 内 容	講 師
8月30日(水)	健康のための鍵は希望志向	ともこころのクリニック 院長 高木 友徳
9月 6日(水)	老年期のうつ病と認知症	Kこころのクリニック 院長 青木 啓
9月20日(水)	agingと日常生活でできること	ともこころのクリニック 臨床心理士 原田雅也

○スポーツ学部 ～スポーツ指導員養成講座～

▼ところ/エナジーサポートアリーナ(犬山市体育館) ▼時間/午後6時～午後7時30分

▼募集人員/50人 ▼受講料/2,000円

と き	分 野	演 題	講 師
8月19日(土)	2基礎理論	身体の軸作り、軸を意識した実践編	シドニー、アテネオリンピック競泳代表800m自由形現日本記録保持者 山田 沙知子
9月16日(土)	1心理学	やる気にさせる魔法の言葉ペップトーク	一財)日本ペップトーク普及協会、 認定講師 赤川 隼一
9月30日(土)	4運動健康	心と身体を楽しく動かそう	NPO法人みんなのスポーツ協会 事務局長 健康運動指導士 池島 栄治郎
10月28日(土)	3医学	Jリーガーから学ぶ元気ごはん	名古屋グランパス栄養アドバイザー 森 裕子

○グローバル学部 ～知を営む～

▼ところ/名古屋経済大学 犬山キャンパス

▼時間/午前10時～午前11時30分 ▼募集人員/100人 ▼受講料/2,000円

※グローバル学部受講者には大学祭(10月14日・15日)模擬店で使用できるチケットを配布します。

と き	演 題	講 師
7月22日(土)	国際法から見たウクライナ問題	大学院法学研究科 特別教授・副学長 富岡 仁
9月 9日(土)	政治思想史から考える「政治」	法学部 准教授 水谷 仁
9月23日(土)	ちょこっと気づかう健康法	人間生活科学部 准教授 夏目 有紀枝
10月14日(土)	『名鉄小牧線 歴てつマップ』について	犬山学研究センター長経営学部 教授 中村 真咲
10月15日(日)	ストレス・マネジメントを学ぼう ～人生100年時代を楽しく生きるために～	学生相談室カウンセラー・公認心理 師・臨床心理士 野副 紫をん

○ オンライン配信でも受講できる講座

	配信講座名	受講料
1	入学式 中村克樹講演会 (6/10)	有料 大人 1,000円 高校生以下 500円
2	公開講座 村木風海講演会 (8/5)	
3	卒業式 若宮正子講演会 (3/9)	
4	おためし配信 グローバル学部 第4回 中村真咲講演会 (10/14)	無料

(2) 公民館講座・特別講座・クラブ活動・1 DAY 講座・市民ギャラリー

ア. 公民館講座

「であい、ふれあい、まなびあい」をテーマに、南部公民館・塔野地公民館において、前期・後期に分けて公民館講座を開催し、市民の生涯学習の推進を図る。

※前期は 6月～9月

後期は 11月～2月（予定）

○南部公民館

【前期】	<ul style="list-style-type: none"> ・ピラティス ・うたごえ教室 ・季節を楽しむお菓子作り ・リフレッシュ・ヨガ ・楽しい短歌 ・旬の食材を使ったおもてなし料理 ・健康太極拳 ・おしゃれ園芸(ガーデニング) ・はじめてのパン作り
【後期】	<ul style="list-style-type: none"> ・ピラティス ・うたごえ教室 ・季節を楽しむお菓子作り ・リフレッシュ・ヨガ ・楽しい短歌 ・旬の食材を使ったおもてなし料理 ・健康太極拳 ・おしゃれ園芸(ガーデニング) ・はじめてのパン作り
【特別講座】	<ul style="list-style-type: none"> ・羊毛フェルトワークショップ ・ICT 講座（内容未定） <p>※障害者の生涯学習支援のため実施予定</p>

○塔野地公民館

【前期】	・リラックス・ヨガ
【後期】	・リラックス・ヨガ

イ. 公民館クラブ

公民館を拠点に市民の自主的な生涯学習活動をするグループを「犬山まなびクラブ」として登録し、支援していた（現在制度廃止）。また、登録後 2 年を経過した「犬山まなびクラブ」の中で、引き続き公民館を拠点に活動を継続するグループを「公民館クラブ」として支援している。

公民館クラブ数 …… 9 団体

ウ. 1 DAY 講座

誰もが気軽に参加することができるよう、1 日だけ体験する 1 DAY 講座を開講し、新たな生涯学習の機会を提供する。

- ・夏の 1 DAY 講座
- ・秋の 1 DAY 講座
- ・冬の 1 DAY 講座
- ・春の 1 DAY 講座

エ. 市民ギャラリー

南部公民館の展示室1を市民に無料開放し、自作の美術作品や手芸作品等を広く市民に展示公開してもらい、本市の芸術文化の振興に寄与する。

【展示期間（予定）】

- ・令和5年 8月30日（水）～ 9月 3日（日） 5日間
- ・ " 11月22日（水）～ 11月26日（日） 5日間
- ・ " 12月 6日（水）～ 12月10日（日） 5日間
- ・令和6年 1月24日（水）～ 1月28日（日） 5日間
- ・ " 3月13日（水）～ 3月17日（日） 5日間

(3) 高齢者教室

高齢者が心豊かに生きるための学びの場づくりとして、楽田地区に教室を開設する。

教室には、囲碁、園芸、カラオケ、書道、太極拳、文芸、ペン習字、民踊の8クラブを設置し、自主的な活動を展開する。

(4) 女性教室(婦人会事業)

女性教室の目標は、生涯学習社会の中で、女性がその自発的な学習意欲に基づき、豊かな人間性を培うとともに、その資質や能力を向上させ、諸々の分野への社会参画を果たし、女性の地位向上、男女共同参画社会の実現を図ること、地域社会に貢献する力をつけるところにある。

地域女性団体の活動を次のように設定する。

- ・女性教室リーダーの養成と資質の向上を図る
- ・男女共生の視点を持って活動を進める社会教育関係団体等のリーダー育成と地域活動の活性化を図る
- ・女性の学習機会の推進を図る
- ・地域女性団体を育成、支援する

○活動計画

活動分野	地区	活動内容	クラブ活動
婦人会	犬山 (22名)	地域への活動	椅子ヨガ、歌声ひろば、パステル画教室、
	羽黒 (100名)	ふれあいサロン、 青空サロン、地域 への活動	華道・民謡・カラオケ・フォークダンス・卓 球・文芸・茶道・リフォーム・ヨガ・三世 代ヨガ・小弓
	楽田 (100名)	干支づくり	教養・スポーツ(タスポニー、卓球)・手芸・料 理・歌声・青パト
	城東 (48名)	見回り他	教養講座、うたごえ教室、体操・スポーツ 教室、各種教室、研修事業、会員研修会、 講習会への参加
ボランティア	全市	犬山ボランティアのつどい、犬山ランニングフェスティバル、 講演会、クリーンタウン、花壇、オアシス運動その他	
教養講座	全市	料理教室、体操教室、歌声教室、その他	
交通婦人会	全市	交通安全に係る活動	

(5) ICT 講習会・ICT コンシェルジュ設置事業

・ICT 講習会

市民の生涯学習の向上及び生きがいをづくりに資するため、時代に対応した ICT（情報通信技術）の活用を学ぶ講習会を NPO 法人いぬやま e-コミュニティーネットワークとの共催で実施する。

- 講座概要 1 講座 12 人、10 回を標準として年間 200 程度の講座を計画
- 予定講座 Word&Excel 講座（初級～応用）
iPad・iPhone 講座（基礎～応用）
Android 講座
パソコンライフ（初級～上級）
写真加工・イラスト講座
MOS 資格取得講座
- 会 場 国際観光センターフロイデ、南部公民館、勤労青少年ホーム
- その他 年 4 回広報で募集。受講料とテキスト代金が必要

・ICT コンシェルジュ（スマホ・パソコン無料相談）

市民のデジタル活用を支援するとともに、デジタル活用をする上での不安や疑問を取り除き、「情報格差」や「デジタル支援」の解消を図り、誰もが安全にデジタル化の恩恵を受けることのできる社会を実現するため、操作方法や、デジタル活用に関する理解やスキル、サービスの利用方法などに関する市民の疑問や不安に対して、気軽に相談を受け付け、助言を行う。

実 施 日	実施時間	実施会場
毎週月曜日	13:30～15:30	市役所 2 階相談室②
毎週水曜日	9:30～11:30	
毎週土曜日	13:30～15:30	勤労青少年ホーム
第 1・3 週火曜日	17:00～19:00	市役所 2 階相談室②
第 2・4 週日曜日	9:00～12:00	

- 費 用 無料
- 持 ち 物 相談を受けたいデジタル機器（スマホ・パソコン等）

2. 大学との連携講座

(1) グローカル学部

名古屋経済大学と連携し、様々な専門講座を提供するため、「グローバル学部」を、犬山市民総合大学敬道館の 1 講座として 5 講義開設する。

3. 青少年対象事業

(1) 青少年センター

ア. 設置の経緯

- ・平成10年4月1日に非行防止や環境浄化など青少年の健全育成活動の拠点とするため、福祉会館に「少年センター」が設置された。
- ・平成24年8月29日に設置及び運営に関する規則を改正し、名称を「青少年センター」と改め機能を充実するため市役所本庁内に設置した。
- ・相談、支援の対象を40歳未満の成人までに広げ、業務等の変更・拡充を図っている。

イ. 設置の趣旨

いじめ、非行問題、不登校、ひきこもり、ニートなど青少年の困りごと、悩みごとに対し相談を受け、助言及び指導を行うとともに、関係機関との連絡調整を図り、悩みや問題の解消を図る。

ウ. 設置場所：市役所3階 教育委員会 文化スポーツ課内

エ. 所員：2名（所長1、相談員1）の他、青少年健全育成推進員：保護司、主任児童委員、小中学校PTA会長、小中高等学校生徒指導主事・担当者の計58名に委嘱

オ. 主な業務

① 相談活動（対象：学齢期から40歳未満）

- ・相談内容：いじめ、不登校、学習、進路、ひきこもり、非行、ニート、就労等
- ・相談時間：市役所の通常業務日の午前9時～午後5時
- ・相談方法：電話、対面、訪問

② 街頭指導と有害環境の浄化

青少年に有害な環境発見と街頭での青少年健全育成に向けた指導のために、委嘱した青少年健全育成推進員と共に地域の青少年の健全育成に取り組む。

③ 講演会・研修会の開催

青少年健全育成を目指す講演会を年2回市内の中学校・高等学校で開催する。
困難を抱えた子ども若者支援のための研修会を3回開催する。

④ 市青少年問題協議会の事務局

市青少年問題協議会は昭和29年に市長を会長（平成26年より会長は委員の互選に変更）に据えて設立された。その時々々の青少年を取り巻く諸課題について協議し、対応を考えて来た。青少年を取り巻く現状と課題を見つけ、健全育成を目指す取り組みの方向性を示すため、隔月で年6回開催し問題解決に向けて協議する。

2年毎に協議結果のまとめと今後に向けての提言をする報告会を開催する。

⑤ 青少年の健全育成に係ること

「青少年健全育成市民会議」、「二十歳の集い実行委員会」などの運営等について支援、助言するとともに市民への連絡窓口を担う。

(2) 青少年健全育成事業

次世代の担い手となる青少年の健全育成を図るため、各地域コミュニティ、保護司会、民生児童委員会、更生保護女性会、婦人会連絡協議会、少年補導委員会、小・中学校、PTA連合会等関係機関との連携を強化し、諸事業の効果的な展開を図る。

連携を強化するため、各機関、団体等の代表で構成される青少年問題協議会及び青少年健全育成市民会議を隔月に開催し、情報を共有し活動を展開する。

ア. あいさつ運動

あいさつの飛び交うまちづくりをめざし「犬山おあしす運動」（青少年健全育成市民会議主催）を、小中高等学校の校門や通学路で重点的に実施すると共に、年2回市内6駅前にて実施し、市民への啓発活動を図る。

イ. あいさつ標語の募集

小学校4～6年生を対象にあいさつ標語の募集を行う。優秀な作品は、啓発活動に使うとともに10月に開催される市産業振興祭の場で表彰する。

ウ. 自殺予防対策事業

相談窓口の開設、自殺予防を目指した講演会の開催等を行う。

エ. 県民運動の実施

「青少年の非行・被害防止に取り組む県民運動(夏期・冬期)」、「子ども・若者育成支援県民運動」、「『家庭の日』県民運動」等に参加する。

オ. その他

子ども・若者育成支援推進法の趣旨を具現化するために、社会生活を円滑に営む上で困難を有する子ども・若者を関係機関と連携して支援する。

(3) 青少年団体及び青少年育成団体の活動支援

ア. 犬山市青少年健全育成市民会議

犬山市青少年問題協議会の提言から青少年の健全育成を目指す実働組織として、平成19年11月24日に設立された本市民会議の事務局を担い、活動の支援を行う。

①会議の運営支援、②おあしす運動及びおあしすプラスワン活動の支援、③会報の発行支援

イ. 犬山二十歳の集い

その年度に二十歳になる有志により構成される「犬山二十歳の集い実行委員会」の立ち上げと、活動の支援を行う。

① 開催日：令和6年1月7日（日）

② 会 場：市民文化会館

③ 参加者：平成15年4月2日～16年4月1日生まれの者

(4) 中学校部活動指導者派遣事業

中学校の部活動の充実を図るため、地域の専門的な指導者を各中学校に派遣する。

ア. 吹奏楽部

[平成14年度～平成29年度]犬山音楽文化協会に委託し、市内4中学校に講師派遣を実施。

[平成30年度～]吹奏楽部部活動指導員として、プロ指導員（楽器演奏を職業とした実績があり、5年以上の指導経験がある者）と一般指導員（プロ指導員を除く楽器演奏に堪能である者）の種別を設け、教育委員会が委嘱。市内4中学校に派遣する。

イ. 運動部

令和3年度より学校教育課で実施。

4. 芸術・文化活動

(1) 犬山市民芸能祭

市民の優れた舞台芸能を、広く発表する機会として「第48回犬山市民芸能祭」を開催。

会期等 令和5年9月24日（日）市民文化会館大ホール

主催 犬山市教育委員会、犬山市文化協会

(2) 犬山市民展

市民の優れた芸術文化の発表の場と鑑賞する機会として「第69回犬山市民展」を開催。

会期等 10月29日（日）～ 11月5日（日）南部公民館1・2階

※ 一般応募作品、市長賞等の入賞作品、審査員・賛助作品を展示

※ 児童・生徒作品の展示

主催 犬山市教育委員会 主管 犬山市文化協会

(3) 公民館クラブの習作展

市民の創作活動発表の場として、公民館クラブによる作品の展示（年2回開催）を、南部公民館で開催する。

(4) 市民文化会館自主事業

自主事業のあり方を見直し、市民参加型の事業を中心に開催し、犬山市の文化振興・普及に努める。

令和5年 9月24日（日） 第48回犬山市民芸能祭

令和6年 3月10日（日） 2024犬山市民音楽祭（協議中）

3月20日（水） SPRING CONCERT 2024 IN INUYAMA

(5) 市民文化会館共催事業

犬山市における芸術文化の向上・発展を図る目的から、広く市民を対象に芸術性や創造性に優れた事業を実施する活動を支援。市が文化会館の使用料の一部を負担する（負担は公演日のみ）ことで、新たな芸術・文化団体の育成と文化会館の利用率向上を図る。

(6) 文化団体の育成

犬山市文化協会及び犬山音楽文化協会に対し、活動のため必要な補助金を交付する。

5. 生涯学習支援事業

(1) 社会教育団体及び青少年健全育成事業への補助

(ア) 社会教育団体への補助

市内の社会教育関係団体の育成をはかり、市民の文化的教養を高めるため以下の団体の運営に対し補助金を交付する。

- ・ 犬山市婦人会連絡協議会
- ・ ボーイスカウト（2団体）
- ・ 犬山市文化協会
- ・ ガールスカウト（1団体）
- ・ 犬山音楽文化協会

(イ) 青少年健全育成事業への補助

青少年の健全育成を推進し、非行防止や有害環境浄化活動を図るため以下の団体の事業に対し補助金を交付する。

- ・ 犬山踊芸祭
- ・ 犬山少年補導委員会運営事業
- ・ 犬山市青少年健全育成市民会議運営事業

(2) 市民講師

犬山市民講師の情報を掲載した冊子「犬山市民講師紹介」を作成し、市内で自主的に活動しているグループや団体等に講師を紹介する。また、平成23年8月に提携された犬山市・各務原市「木曾川～夢と浪漫～まちづくり盟約」の一環として、各務原市の市民講師事業との連携を進める。

(3) 犬山のサークル紹介

市内を拠点に活動をしているサークル団体の情報をHPに掲載し、市民に提供する。

(4) 「犬山の社会教育」の発行

生涯学習関連事業と生涯学習総合施策をまとめた案内書を発行。社会教育審議会、市内小・中学校等関係機関に配布し、事業促進を図る。

(5) 市職員による出前講座

市民に知りたいことや学びたいことを講座メニューから選んでもらい、市職員等が地域に伺い講座を出前する事業を実施する。

6. 地域で子どもを育てる活動

(1) 子ども大学

土曜日を中心とした学校休業日を利用して、学校・家庭・地域社会が一体となって子どもたちの学習環境を整備し、体験活動を通して学ぶ喜びを感じ、自主的に学ぶ気持ちを育てる「子ども大学」を開催する。平成14年度から市主催で開催。16年度からNPO法人犬山市民活動支援センターの会に委託している。国の施策「土曜日の教育支援体制等構築事業」の位置づけで愛知県の補助事業として実施する。事業運営はNPO法人犬山市民活動支援センターの会に委託する。

○開校式、活動発表会は犬山市民文化会館にて開催予定

学習コース

①【「国際理解・多文化共生」地球の裏にも海の向こうもみんな同じ地球人！】

対象学年 小学1年生～中学3年生 定員 15名
会場 丸山地区学習等供用施設、南部公民館、野外活動センター
活動時間 午前9時30分～11時30分（ほぼ土曜日）
指導員 松本里美(NPO法人) シェイクハンズ、外国人講師

②【日本文化にふれよう！お茶】

対象学年 小学1年生～6年生 定員 15名
会場 余遊亭1階(最後の会場はフロイデ茶室)
活動時間 午前9時30分～11時30分 全10回(すべて日曜日)
指導員 小島美喜子ほか(静和会)

③【日本文化にふれよう！お花】

対象学年 小学1年生～6年生 定員 15名
会場 余遊亭2階
活動時間 午前9時30分～11時30分 全10回(すべて土曜日)
指導員 吉田英翠〔はなぶさ会〕ほか

④【たのしい俳句教室】

対象学年 小学1年生～中学3年生 定員 15名
会場 勤労青少年ホーム
活動時間 午前10時～12時 全8回(すべて土曜日)
指導員 宮地瑛子ほか〔子ども俳句クラブ〕

⑤【子ども大学獣医学部～キッズ動物のお医者さん大集合～】

対象学年 小学4年生～中学3年生 定員 15名
会場 犬山動物総合医療センター
活動時間 午前9時30分～11時30分 全10回(すべて日曜日)
指導員 太田先生ほか〔犬山動物総合医療センター〕

⑥【いきもの探検隊 “陸” の いきもの】

対象学年 小学2年生～中学3年生 定員 15名
会場 犬山市野外活動センターほか
活動時間 午前10時～12時 全10回(すべて土曜日)
指導員 福富公子ほか〔てんとむしと〕

⑦【いきもの探検隊 “水” の いきもの】

対象学年 小学2年生～中学3年生 定員 15名
会場 犬山市野外活動センターほか
活動時間 午後1時～3時 全10回(すべて土曜日)
指導員 福富公子ほか〔てんとむしと〕

実験工作コース

⑧【サイエンス 電子工作】

対象学年 小学4年生～中学3年生 定員 15名
会場 犬山市福祉活動センター
活動時間 午前9時30分～11時30分 全10回(すべて日曜日)
指導員 永井末男〔草の根電子工作〕

⑨【君も エジソンに なれる!】

対象学年 小学2年生～中学3年生 定員 15名
会場 犬山市福祉活動センター、青塚古墳史跡公園ほか
活動時間 午前9時30分～12時 全10回(すべて土曜日)
指導員 若杉廣己〔グリーンマップ犬山〕ほか

技能コース

⑩【楽しく絵をかこう】

対象学年 小学1年生～中学3年生 定員 15名
会場 犬山市南部公民館
活動時間 午前10時～11時30分 全10回(すべて土曜日)
指導員 松浦茂樹〔楽しく絵を描こう会〕、鈴木敦子

⑪【パステル和 (NAGOMI) アート】

対象学年 小学1年生～6年生 定員 16名
会場 犬山市民交流センター(フロイデ)
活動時間 午前10時～11時30分 全10回(すべて土曜日)
指導員 木澤和子ほか〔クラフトれいんぼー〕

⑫【和太鼓をたのしく演奏しよう!】

対象学年 小学3年生～中学3年生 定員 15名
会場 犬山市勤労青少年ホーム 軽運動場
活動時間 午後1時30分～4時30分 全10回(すべて日曜日)
指導員 柴山豊、大岡恵子〔尾張囃子集団〕

⑬【レッツ メイク アニメーション】

対象学年 小学4年生～6年生 定員 15名
会場 市民交流センター(フロイデ)
活動時間 午前10時～12時 全10回(すべて日曜日)
指導員 酒向和美ほか〔NPO法人いぬやま e-コミュニティーネットワーク〕

体験コース

⑭【どうする?犬山～歴史や文化に触れながら体を動かそう!】

対象学年 小学4年生～中学3年生 定員 15名
会場 犬山市内でのサイクリング、市体育館
活動時間 午前9時～12時 全8回(土、日曜日)
指導員 福富孝弘ほか〔犬山ポタリングクラブ〕

⑮【子ども大学農業学部】

対象学年 小学4年生～6年生 定員 15名
会場 市内の畑、JA愛知北犬山支店・羽黒支店
活動時間 午前9時～11時 全8回(すべて土曜日)
指導員 河内一彦〔愛知北農業協同組合犬山支店〕

⑯【もっとエンジョイ レクリエーション】

対象学年 小学1年生～6年生 定員 15名
会 場 犬山市体育センター、犬山市勤労青少年ホーム会議室及びフロイデ301
活動時間 午前10時～12時 全10回（すべて土曜日）
指 導 員 山田順子、林栄五郎ほか〔犬山市レクリエーション指導者クラブ〕

⑰【冒 険 教 室 ～基礎コース～】

対象学年 小学3年生～6年生 定員 15名
会 場 犬山市野外活動センター（研修室、炊事棟など）
活動時間 午前9時～12時（宿泊あり）全10回（ほぼ日曜日）
指 導 員 古澤法之〔りとるらぼ〕ほか

⑱【子どもの自然教室】

対象学年 小学1年生～6年生 定員 15名
会 場 犬山市野外活動センター
活動時間 午後1時30分～3時30分 全10回（ほぼ土曜日）
指 導 員 古澤法之〔りとるらぼ〕ほか

⑲【冒険教室 ～上級コース～】

対象学年 小学4年生～6年生 定員 15名
会 場 犬山市野外活動センター
活動時間 午前9時～16時（宿泊土・日曜日、一日は日曜日）
指 導 員 古澤法之〔りとるらぼ〕ほか

(2) ロボット塾

小学校の教育課程に「プログラミング」学習が導入された。

ITに親しむ子どもたちの居場所づくり及び科学好きな子どもの芽を育む事業として、レゴロボット製作キットを使って、自由な発想でオリジナルロボットを作り動かす教室を開設する。

※国の施策「土曜日の教育支援体制等構築事業」の位置づけで愛知県の補助事業として実施する。

○内 容：レゴロボット製作キットを使用し、プログラミングの基礎を学ぶ。
パソコンでのプログラムを作成し、ロボットを思いどおりに動かす。

○日 程：夏休み期間中 3期開催

○時 間：午前9時～正午 又は 午前9時～午後4時

○対 象：市内在住の小学4～6年生

○定 員：各期10人

○場 所：犬山市民交流センターフロイデ3階 会議室

○指導者：NPO法人いぬやま e-コミュニティネットワーク講師 3名

7. 図書館事業

(1) 図書館講座等

ア. 子ども図書館まつり (子ども読書活動推進事業)

内 容 : 人形劇、図書館コンサート、ミニ工作教室

日 程 : 5月6日(土)、5月7日(日)

講 師 : 人形劇「人形劇団ゆめぼけっと」、図書館コンサート「積志リコーダーカルテット」、
ミニ工作教室 講師:「図書館サポーター」

イ. 講演会 (子ども読書活動推進事業)

日 時 : 5月7日(日)

定 員 : 60人

対 象 : 親子

講 師 : 本田まゆみ氏 (埼玉県三芳町立図書館司書)

演 題 : ブックトークの基本と実践

ウ. 子ども俳句教室 (子ども読書活動推進事業)

内 容 : 季節を感じながら言葉遊びをすることで、楽しみながら俳句を学ぶ

日 程 : 5月28日(日)、8月20日(日)、11月12日(日)、2月18日(日)

各回午後1時30分～午後3時

定 員 : 20人

対 象 : 小学1年生～6年生

講 師 : 宮地瑛子氏

エ. 赤ちゃん絵本とわらべ唄で遊ぼう講座 (子ども読書活動推進事業)

内 容 : 子どもと絵本を読む喜びを経験してもらうための講座

日 時 : 6月11日(日)、6月18日(日) 午前10時30分～正午

定 員 : 30組

対 象 : 乳幼児の親子

講 師 : 古川よし子氏 (どんぐり文庫主宰)

オ. 工作教室

内 容 : 夏休み工作教室 まが玉作り

日 時 : 7月16日(日) 午後1時30分～午後3時

定 員 : 親子20組

対 象 : 小学生

講 師 : 高林徹雄氏

カ. 子ども司書養成講座 (子ども読書活動推進事業)

内 容 : 図書館や本に関する知識と技術を学ぶ

日 時 : 8月1日(火)、8月2日(水)、8月3日(木) 各回午後1時～午後4時

定 員 : 20人

対 象 : 市内小学校4年生～6年生

講 師 : 市立図書館司書

キ. 修理教室 本の修理教室

内 容 : 本の仕組みと修理を学ぶ

日 時 : 10月21日(土) 午後2時～午後3時30分

定 員 : 10人

対 象 : 一般(小学4年生以上)、図書館サポーター、認定子ども司書

講 師 : 田中稔氏 (一級製本技能士)

ク. ビブリオバトル (子ども読書活動推進事業)

内 容 : 最多票の本をチャンプ本とする本の書評合戦

日 時 : 11月26日(日) 午後1時30分～午後3時

定 員 : 発表者:6人 観覧者:40人

対象：発表者：中学生以上 観覧者：一般
講師：春日井ビブリオバトルの会 石原伸生氏

ケ. ぬいぐるみお泊まり会

内容：ぬいぐるみお泊まり会
日時：12月23日(土)午後1時30分～24日(日)午後3時
定員：10人
対象：小学3年生以下

コ. 読み聞かせボランティア養成講座(子ども読書活動推進事業)

内容：乳幼児向け絵本などを使い読み聞かせ方法を学ぶ3回の連続講座
日程：1月14日(日)、2月4日(日)、3月10日(日)
各回午後2時～午後3時30分
定員：各回20人
対象：本の読み聞かせに興味のある人
講師：古川よし子氏(どんぐり文庫主宰)

サ. 暮らしの法律セミナー

内容：エンディングノートについて(仮)
日時：1月21日(日)午後2時～午後3時30分
定員：60人
対象：一般
講師：弁護士法人たいよう総合法律事務所 代表 中村弥生弁護士

(2)おはなし会

ア. 「ひよこちゃん」おはなし会

内容：絵本の読み聞かせ・紙芝居・手遊びなど
日時：7月～3月毎月1回(第1水曜日) 午前11時～午前11時30分
定員：親子30組
対象：1歳～未就園児
講師：古川よし子氏・星とたんぼ

イ. 「ももたろう」おはなし会

内容：絵本の読み聞かせ・紙芝居・手遊びなど
日時：毎月第2・第4土曜日 午前11時～午前11時30分
対象：幼児～大人
講師：図書館ボランティア「ももたろう」

ウ. ストーリー・テリング

内容：世界の昔話の素語り
日時：奇数月第3土曜日 午前11時～午前11時30分
対象：5歳以上
講師：図書館ボランティア「おはなしぼっくす」

エ. 紙芝居

内容：紙芝居・手遊び
日時：毎月第1土曜日 午前11時～午前11時30分
対象：幼児
講師：図書館ボランティア「けるるんくっく」

オ. ちょっと早めのクリスマスおはなし会

日時：12月6日(水) 午前11時
対象：1歳～未就園児と保護者
講師：古川よし子氏・星とたんぼ・図書館職員

(3) 読書週間事業

ア. こどもの読書週間「4月23日～5月12日」

①「子どもたちに読んでほしい本」の展示

4月23日(日)～5月12日(金)

②新小学一年生へ読書通帳の配布

(4) 学校図書館、大学図書館等の連携

ア. 学校連携セミナー

学校図書館・市立図書館担当者会議を兼ねて実施し、図書館ネットワーク等について学校図書館と市立図書館の意見交換会を行う。年2回

イ. 団体貸出

子ども未来園、犬山幼稚園、白帝保育園に90冊、児童館・児童センターに40～50冊、市内小学校に150冊貸し出す。(貸出期間3カ月×4回/年)

善師野公民館に75冊。(貸出期間4カ月×3回/年)

出張文庫 西小学校と城東小学校に30冊程度設置する。前期・後期で本を入れ替える。

ウ. 名古屋経済大学図書館との連携

- ・担当者交流会の実施 ・図書相互貸借の実施 ・合同企画事業の開催
- ・市立図書館カードを持っている市民を対象に名古屋経済大学図書館の利用登録料無料化
- ・講義の一部を犬山市立図書館で実施(10月予定)

(5) 職場体験・インターンシップ

各学校が実施している学生の進路学習の一環として職場体験学習の受入

(6) 各種サービス

ア. WebOPAC サービス (蔵書検索サービス)

手軽に図書館を利用できるように平成15年度から携帯電話でも蔵書の検索ができるサービスを開始。

イ. 図書資料などの相互利用

他館から図書資料などの貸借ができる。

ウ. インターネット利用サービス

平成19年3月から15歳以上(中学生は除く)の市民を対象に、インターネットから図書館の本の予約申込ができるサービスを開始。令和元年11月からインターネットで貸出期間の延長ができるサービスを開始。令和2年6月16日からインターネットで予約可能な図書の対象を現在の貸出中の図書から、貸出可能な蔵書全てに対象を広げるサービスを開始予定。(5点まで)

エ. 官報情報検索サービス

平成21年5月から利用者用パソコンから官報情報検索サービスを利用し官報を検索・閲覧・印刷できるサービスを開始。

オ. 障がい者貸出サービス

身体障害者手帳の交付を受けている肢体不自由の1～3級の人が対象で、図書を郵送で1人3点まで、30日間借りることができる。(郵送料無料)

また、視覚障害のある方など、活字での読書が困難な方々に対して、録音図書(デジター図書、カセットテープ図書)、点字図書の貸出をしている。電子図書館「サピエ図書館」(視覚障害者情報総合ネットワーク)に入会し、点字図書・デジター図書のデータを、直接ダウンロードして利用することもできる。

カ. 法令データベース検索サービス

平成29年5月から第一法規「DI-Low」を使用し、法令、判例、文献情報を効率的に検索できるサービスを開始。

キ. 国立国会図書館デジタル化資料閲覧サービス

平成29年10月から国立国会図書館が保有しているデジタル化資料が閲覧できるサービスを開始。

(7) 読書通帳

読んだ本のタイトルなどを手書きで記載する預金通帳形式の手帳（読書通帳）を市内在住または在学・在園の小学生以下の子どもに配布（市内小学生は全員配布）。また、図書館ホームページに読書通帳の様式を掲載。

(8) ブックガイド

第二次犬山市子ども読書活動推進計画の一環として、12歳以下の子ども及び保護者へ向けた市立図書館おすすめの本を「ブックガイド」としてまとめ、市内在住・在学・在園の小学生、幼児を対象に配布。

(9) 情報発信

企画展示など、地域に役立つ様々な情報発信を実施

ア. 犬山市立図書館ホームページ（平成13年1月開設）

<<https://www.lib.inuyama.aichi.jp/>>

イ. 犬山市立図書館公式フェイスブック（平成29年12月開設）

<<https://www.facebook.com/犬山市立図書館-1865167643722405/>>

ウ. 広報誌発行

広報犬山15日号に毎月「図書館だより」の掲載並びに小学生向けに毎月「としょかんだより」の発行及び中高生向けに隔月で「わんBooks」の発行

(10) 郷土（地域）資料の収集

犬山市にゆかりのある資料を文化の保存のため、継続的に収集・保存

(11) 学習支援リスト、パスファインダー

学校連携事業の取り組みの一つとして、学習内容に沿った図書のリスト及び調べ方を順序だてた資料を市内小中学校へ配布。

8. 生涯学習スポーツ事業

(1) 特定非営利活動法人犬山市体育協会への補助

生涯スポーツの普及及び振興を図り、市民の体力向上、健康増進及び心身の健全な発達に寄与することを目的として特定非営利活動法人犬山市体育協会へ補助金を交付する。

(2) 主催・共催事業

ア. 主催事業

行事名	開催日	会場名	参加料	定員	対象
スポーツ指導員 養成講座	8月19日(土) ～ 10月28日(土) 計4回	エナジーサポートアリーナ (犬山市体育館)	2,000円 ※1	各回50人	高校生以上で、 スポーツの知識・技能の習得 を希望される方
小学校区ふれあい 運動会	9月30日(土)	今井、羽黒	無料	制限 なし	市内の方 ※2
	10月14日(土)	楽田、栗栖			
	11月11日(土)	犬山北			
いぬやまランニング フェスティバル2024	2月11日(日)	キャッスルパーキング	1・3km 100円	2,000人	健康な方
第43回読売犬山 ハーフマラソン	2月25日(日)	内田防災公園	10km 4,500円 ハーフマラソン 5,000円	10,000人	10kmを65分以 内に、ハーフマ ラソンを125 分以内に走れ る方
市民大会	4月～1月	市内スポーツ施設外	特定非営利活動法人犬山 市体育協会に所属する20 団体の競技種目の大会		市内の方 ※2

※1 中学校部活動指導員、スポーツ推進委員、スポーツ少年団に所属の方は無料です。

※2 「市内の方」は、「市内に在住又は在住・在学の方」の意味です。

イ. 共催事業

行事名	開催日	会場名	参加料	定員	対象
全国一斉あそびの日 キャンペーン (犬山会場)	11月5日(日)	犬山市内	300円 (未就学児 無料)	200人	子どもから 大人まで

(3) スポーツ推進委員事業

日ごろ、スポーツに親しむ機会の少ない人々をスポーツに興味や関心を持たせ、スポーツ教室を通して健康の保持・増進や体力づくり、仲間づくりを図り、生涯スポーツの振興を目的として実施する。

行事名	開催日	会場名	参加料	定員	対象
わんスポランド	毎月 第1金曜日	エナジーサポートアリーナ (犬山市体育館)	無料	50人	市内の方※ (小学生以上)
わんスポ フェスティバル	9月1日(金) 3月1日(金)	エナジーサポートアリーナ (犬山市体育館)	無料	40人	市内の方※ (小学生以上)
仲よしポッチャ大会	6月17日(土)	エナジーサポートアリーナ (犬山市体育館)	無料	40人	市内の方※ (小学生以上)
仲よし わんスポ交流会	12月2日(土)	エナジーサポートアリーナ (犬山市体育館)	無料	40人	市内の方※ (小学生以上)
派遣スポーツ教室	随時	各団体が希望する会場	無料	—	10人以上の団体

※「市内の方」は、「市内に在住又は在住・在学の方」の意味です。

令和4年度 事業実績

1. 一般成人対象事業

(1) 犬山市民総合大学敬道館

生涯学習事業を全市的に展開するため、「『いつでも』・『どこでも』・『誰でも』自ら学ぶことができる。」をコンセプトに、生涯学習の場として「犬山市民総合大学敬道館」を開設。

○ 犬山市民総合大学敬道館の学部事業

広い知識を修得し教養を深める「一般教養学部」と、犬山市の歴史さまざまな文化遺産を通じて地域理解を深める「歴史文化学部」、徒然草を読み解く「文学部」、地球温暖化について学ぶ「環境学部」、スポーツを多分野から学び実技も交えた「スポーツ学部」、健康寿命を延ばすことをテーマにした「健康学部」計6つの専門学部と、名古屋経済大学と連携した「グローバル学部」を実施した。また、市民の参加意識を高めるため入学式と卒業式を開催。参加者の裾野を広げるため公開講座を1回開催する。一般教養学部に開設した市内の博物館と連携した博物館講座は、リトルワールドで実施した。

さらに本年度は、講演を会場でもオンライン配信でもどちらでも受講できるハイブリッド方式による講座を4講座（6講義）設けた。

○ オンライン配信でも受講できる講座

	配信講座名	対象
1	入学式（6/11 山極壽一講演会）	市民大学受講生
2	卒業式（3/11 萱野稔人講演会）	市民大学受講生
3	おためし配信 一般教養学部教養講座第2回 （8/20 坂井孝一講演会）	どなたでも
4	同盟締結記念事業講座 歴史文化学部文化遺産学科 「小牧・長久手の戦いと犬山」 （9/10、10/15、11/12）	犬山市民および同盟市（小牧市、長久手市、日進市、春日井市、尾張旭市、瀬戸市、可児市）の市民

○ 入学式・卒業式（全学部）

▼ところ／犬山市民文化会館

	とき	内容	記念講演
入学式	6月11日（土） 午後1時30分～ 午後3時30分	学長あいさつ オリエンテーション	総合地球環境学研究所 所長 山極 壽一 「共感能力の進化とコロナ後の社会」
卒業式	3月11日（土） 午後1時30分～ 午後3時30分	学長あいさつ 卒業生代表あいさつ	津田塾大学教授 哲学者 萱野 稔人 「学びつづけた先にあるもの」

○ 公開講座

▼ところ／犬山市民文化会館 ▼時間／午後1時30分～午後3時

▼入場料／大人1,000円 中学生以下500円（学部受講生は無料）

とき	演 題	講 師
11月5日（土）	継続する心	スポーツコメンテーター 山本 昌

○一般教養学部

◇教養講座～さまざまな分野から学ぶ～

▼ところ/南部公民館 ▼時間/午後1時30分～午後3時 ▼受講者数/150人 ▼受講料/3,000円

と き	演 題	講 師
7月2日(土)	近所のできる国際交流! ～あなたの隣の外国人～	犬山市国際交流員 カタリナ・カウフマン
8月20日(土)	鎌倉殿と宿老13人	創価大学 教授 坂井 孝一
10月1日(土)	イマドキの野生動物	自然界の報道写真家 宮崎 学
11月19日(土)	劇場へようこそ! ～劇場の表と裏と昔と今～	愛知県芸術劇場 劇場館長 兼 舞台技術部長 浅野 芳夫
12月17日(土)	古墳にコーフン講座&まりこふんLIVE	古墳にコーフン協会 会長 まりこふん 理事長 伊藤 壮

◇博物館講座～現地で学ぶ～

▼ところ/野外民族博物館リトルワールド ▼時間/午前10時30分～正午 ▼受講者数/入門編39人,アドバンス編36人
▼受講料/1,000円

と き	演 題	講 師
10月29日(土)	入門編	野外民族博物館リトルワールド 主任学芸員 宮里 孝生
11月3日(祝・木)	アドバンス編	

専門学部

○文学部 ～続・徒然草の世界へ～

▼ところ/犬山市民交流センター(フロイデ)フロイデホール ▼時間/午後1時30分～午後3時
▼受講者数/108人 ▼受講料/2,000円

と き	演 題	講 師
10月22日(土)	大事を思ひ立たん人は	古典文学研究家 勝 典子
11月26日(土)	つれづれわぶる人は、いかなる心ならん	
12月24日(土)	ある人、弓射ることを習ふに	
1月21日(土)	寸陰を惜しむ人なし	
2月 4日(土)	高名の木のぼり	

○歴史文化学部 ～さまざまな文化遺産～

1. 文化遺産学科「小牧・長久手の戦いと犬山」

▼ところ/犬山市民交流センター(フロイデ)2階 201,202会議室 ▼時間/午前10時～午前11時30分
▼受講者数/111人 ▼受講料/2,000円

と き	演 題	講 師
9月10日(土)	戦いの背景、戦国時代の犬山	愛知大学 文学部 教授 山田 邦明
10月15日(土)	犬山城の攻防戦	
11月12日(土)	戦いの展開と終息、その後の犬山	

2. 文化遺産学科「犬山たび」を学ぶ ～産業編～犬山の産業のルーツを探る

▼ところ/犬山市民交流センター(フロイデ)2階 201,202会議室 ▼時間/午前10時～午前11時30分

▼受講者数/64人 ▼受講料/2,000円

と き	演 題	講 師
6月25日(土)	「木曾川鵜飼」に映る鵜飼埴輪の謎	NPO法人古代瀬波の里・ 文化遺産ネットワーク 理事長 赤塚 次郎
7月 9日(土)	東部丘陵に眠る「焼物文化」	NPO法人古代瀬波の里・ 文化遺産ネットワーク 主任研究員 望月 友恵
7月23日(土)	「善師野石」に古代人が蘇る	NPO法人古代瀬波の里・ 文化遺産ネットワーク 副理事長 服部 哲也

○環境学部 ～“地球温暖化”最近の気象から読み取れること～

▼ところ/犬山市民交流センター(フロイデ)2階 201,202会議室 ▼時間/午前10時～11時30分

▼受講者数/62人 ▼受講料/2,000円

と き	演 題	講 師
9月25日(日)	地球温暖化とヒートアイランド	気象予報士 寺尾 直樹
10月30日(日)	気候変動にどう向き合うか?	
12月11日(土)	未来の冬に警鐘を鳴らす	

○健康学部 ～食事から健康に～

▼ところ/南部公民館 ▼時間/午後2時～午後3時30分 ▼受講者数/59人

▼受講料/2,000円

と き	講 習 内 容	講 師
7月27日(水)	食の安全を考える ～気にした方が良く、 気にしても仕方ないこと～	予防医学指導士 フードアナリスト1級 若尾 洋祐
8月9日(火)	「腸元気生活のすすめ」と 「老けたくないなら抗糖化」	株式会社ヤクルト東海 すこやかマスター 高城 栄
8月25日(木)	旬を食べる ～食べ物と日本の四季のつながり～	名古屋文理大学健康生活部 健康栄養学科准教授 石川 豊美
9月7日(水)	名古屋と味噌	名城大学農学部 応用生物化学科教授 氏田 稔

○スポーツ学部 ～スポーツ指導員養成講座～

▼ところ/エナジーサポートアリーナ(犬山市体育館) ▼時間/午後6時30分～午後8時

▼受講者数/20人 ▼受講料/2,000円

と き	分 野	演 題	講 師
7月23日(土)	実技指導	健康寿命を延ばすための筋力トレーニング	関西大学 特任体育講師 魚田 尚吾
8月20日(土)	スポーツ行政	スポーツと国際協力 ～東京2020を運営して～	マスターズ世界大会優勝 東京2020国際審判員 糸井 紀
9月10日(土)	指導理論	育成年代のスポーツ(サッカー)指導～夢(目標)への導き～	中部大第一高校サッカー部コーチ DAZNサッカー解説者 飯島 寿久
10月1日(土)	各種運動	肩関節を知り、痛みを予防・改善する	吉田整形外科あいちスポーツクリニック 運動器・スポーツ認定理学療法士 伊藤 憲生

○グローバル学部 ～知を営む～

▼ところ/名古屋経済大学 犬山キャンパス

▼時間/午前10時～午前11時30分 ▼受講者数/61人 ▼受講料/2,000円

※グローバル学部受講者には大学祭(10月8日・9日)模擬店で使用できるチケットを配布します。

と き	演 題	講 師
7月16日(土)	健康な食生活とは	人間生活科学部 准教授 山田 貴史
9月 3日(土)	再生可能エネルギーとSDGs	経済学部 准教授 本巢 芽美
10月 8日(土)	名鉄犬山線開通110年と名鉄の観光開発 —現在・過去・未来—	犬山学研究センター 客員教授 伊藤 博司
10月 9日(日)	「with コロナ・after コロナ」時代の新しい波	経営学部 准教授 李 美善
10月22日(土)	日本の投資協定枠組と海外投資家保護	法学部 准教授 ウミリデノブ・アリシエル

(2) 公民館講座・クラブ活動・1 DAY講座・市民ギャラリー

ア. 公民館講座

市民の生涯学習に対する関心や意欲は年々高まる傾向にあり、講座に対する要望も多様化している。こうした市民ニーズを受けて、地域に根ざした講座の推進を図るため、南部・塔野地の各公民館において講座を開講した。

○前期公民館講座（7月～9月）

講座（教室）	曜日	時間	会場	回数	定員	講師
リフレッシュ・ヨガ	水	10:00～11:30	南部公民館 和室	5	12 (11)	太田 和世
ピラティス講座	水	10:00～11:30	南部公民館 和室	5	12 (12)	太田 和世
健康太極拳	木	13:15～15:00	南部公民館 和室	5	12 (9)	西代 晃子
おしゃれ園芸 (ガーデニング)	金	10:00～12:00	南部公民館 講義室	3	12 (12)	安藤 祥子
俳句(入門編)	水	10:00～12:00	南部公民館 講義室	5	12 (6)	宮地 瑛子
俳句(中級編)	水	13:00～15:00	南部公民館 講義室	5	12 (4)	宮地 瑛子
リラックス・ヨガ	火	10:00～11:30	塔野地公民館 和室	5	12 (11)	大原祐美加

○後期公民館講座（1月～3月）

講座（教室）	曜日	時間	会場	回数	定員	講師
季節を楽しむお菓子作り	水	10:00～12:00	南部公民館 料理実習室	5	12 (11)	山田 章子
リフレッシュ・ヨガ	水	10:00～12:00	南部公民館 和室	5	12 (12)	太田 和世
楽しい俳句	水	10:00～12:00	南部公民館 講義室	5	12 (11)	宮地 瑛子
健康太極拳	木	13:00～15:00	南部公民館 展示室・和室	5	12 (10)	西代 晃子
おしゃれ園芸 (ガーデニング)	木	10:00～12:00	南部公民館 講義室	3	12 (11)	安藤 祥子
旬の食材を使ったおもてなし料理	木	10:00～12:00	南部公民館 料理実習室	5	12 (12)	田中貴久枝
大人可愛いピーズアクセサリー作り	金	10:00～12:00	南部公民館 講義室	5	12 (6)	柴山美起子
リラックス・ヨガ	火	10:00～12:00	塔野地公民館 和室	5	12 (11)	大原祐美加

※上記()は受講者数

<特別講座>

令和4年6月1日付で「地域連携による障害者の生涯学習機会の拡大促進」について文部科学省からの受託契約を締結したことに伴い、障害者の社会活動の選択肢を増やすことを目的に、下記公民館特別講座を実施した。

①「みんなで作る染め物ワークショップ」（全10回講座及び展示会・交流会）

日 程：令和4年8月～令和4年12月

講 師：名古屋芸術大学 テキスタイル工房技術員 山下 眞実 氏

参加者：受講者7名、介添人6名 計13名

②「スマホ写真マスター～知れば激変！スマホ写真術～」(全5回講座)

日 程：令和4年12月～令和5年2月

講 師：いぬやま e-コミュニティーネットワーク

参加者：受講者11名

イ. 公民館クラブ活動

定期講座修了者の中で、希望者が自主運営のクラブを組織。公民館を拠点にして、より高度で専門的な生涯学習活動を展開した。

○公民館クラブ団体名

クラブ数：前期クラブ（4月～9月） 9団体
後期クラブ（10月～3月） 9団体

団体名	期	曜日	時 間 (活動時間)	会 場	講 師
花のとも	前	火	9:00～12:00	南部公民館 和室	三原 三千枝
	後				
リフレッシュ・ ヨガ(太田)ゆらぎ	前	水	13:00～16:30	南部公民館 和室	太田 和世
	後				
書道クラブ	前	木	13:00～15:00	南部公民館 講義室	佐橋 紫風
	後				
リフレッシュヨガ クラブ	前	金	9:45～12:00	南部公民館 和室	大原 祐美加
	後				
着物着付クラブ	前	金	13:00～15:30	南部公民館 和室	前田 美音子
	後				
着物着付け 第二クラブ	前	金	10:00～12:00	南部公民館 和室	前田 美音子
	後				
彩の会	前	土	10:00～12:00	塔野地公民館	矢萩 武三志
	後				
オカリナ ザ・グース	前	土	9:30～12:00	塔野地公民館	井上 武
	後				
リラックスヨガ クラブ	前	火	9:30～12:00	塔野地公民館	大原祐美加
	後				

ウ. 1 DAY講座

誰もが気軽に参加することができるよう、1日だけ体験する1 DAY講座を開講し新たな生涯学習の機会を提供した。※会場は、南部公民館。

① 夏の1 DAY講座

- ・開催なし

② 秋の1 DAY講座

- ・リフレッシュ・ヨガ
- ・短歌
- ・健康太極拳
- ・季節を楽しむお菓子作り
- ・ヨガ&骨盤ダイエット

③ 冬の1 DAY講座

- ・木の実と蜜蝋のキャンドル作り
- ・クリスマスを楽しむお菓子作り
- ・おしゃれ園芸(ガーデニング)
- ・クリスマスのおもてなし料理
- ・ビーズアクセサリー作り

④ 春の1 DAY講座

- ・リフレッシュ・ヨガ
- ・旬の食材を使ったおもてなし料理
- ・季節を楽しむお菓子作り
- ・楽しい短歌
- ・おしゃれ園芸(ガーデニング)
- ・リラックス・ヨガ

エ. 市民ギャラリー

南部公民館の展示室を市民に無料開放し、自作の美術作品や手芸作品等を広く市民に展示公開してもらい、本市の芸術文化の振興に寄与した。

【令和4年度出展状況】

- ① (名称) 合同絵画展
(期間) 令和4年11月30日(水)～12月4日(日) 5日間
- ② (名称) アートワーク作品展
(期間) 令和4年12月14日(水)～12月18日(日) 5日間
- ③ (名称) 小嶋 宮彦個展
(期間) 令和5年1月18日(水)～1月22日(日) 5日間
- ④ (名称) 樹の会日本画展
(期間) 令和5年3月1日(水)～3月5日(日) 5日間

※会場は、南部公民館 1階 展示室1

(3) ICT講習会

市民を対象に、南部公民館・勤労青少年ホーム・犬山国際観光センターフロイデを利用し、パソコンの基礎を学習する入門講座から能力に応じたレベルアップ講座、デジカメ・アルバム・ホームページ作成などの専門講座を実施した。NPO いぬやま e-コミュニティーネットワークとの共催で実施した。

○実施期間 年4期実施(4～6月、7～9月、10～12月、1～3月)

○コース 初心者、基礎、スキルアップ、パソコンライフ、画像編集、趣味、タブレット、脳トレ、小学生、特別講座

○講座数 239講座

○受講者数 2,573人

(4) 高齢者教室

人生100年時代となり、多様化した現代社会において、高齢者の一人ひとりが人生を明るく、楽しく、豊かに生きるための活力源として生涯学習が大切になってきた。

各自が積極的に学び、個性や能力を伸ばすとともに、ふれあいと豊かな連帯に満ちた世界を作り出していくために、必要な学習の機会を提供し、自主的に運営を行い、高齢者自身の向上を図る場が高齢者教室である。

楽田地区に教室を開設し、クラブ活動、教養講座、講習会等を行っている。

○クラブ活動

生涯生きがいのある生活ができるよう、趣味を同じくする人が集まり、クラブ員相互親睦を図りつつ、講師を迎えて意欲的な学習をした。

○教養講座・講習会等

人生100年時代となった今、人生の後半を健康で明るく生きるため、常に心を外に向け、新しい刺激が吸収できるよう、継続的に幅広く講座・講習会等を行った。

《活 動》

・楽田高齢者教室（会員実数 140人）

○クラブ活動

クラブ名	活動日	時間	会員数	会場
囲碁	第1・3火・木・土曜日 第2・4水・木・土曜日	12:30～17:00	31	楽田老人 福祉センター
園芸	毎月 第2木曜日	13:00～15:30	33	
カラオケ	毎月 第2・4火曜日	13:00～15:00	30	
書道(毛筆)	毎月 第4水曜日	13:00～15:00	5	
水墨画	毎月 第1木曜日	9:30～12:00	5	
太極拳	毎週 土曜日	10:00～12:00	15	
文芸	毎月 第3木曜日	13:00～16:30	5	
書道(ペン習字)	毎月 第3水曜日	13:00～15:00	13	
民踊	毎週 水曜日	9:30～12:00	3	

○教養講座・講習会等諸活動

参加クラブ	内容	月 日	活動場所
園芸	期首定例会	4月14日(木)	老人福祉センター
	郊外研修会	4月27日(水)	江南スワンプパーク
	定例会	5月12日(木)	老人福祉センター
	展示発表会	6月15日(水)	南部公民館
	定例会	7月14日(木)	老人福祉センター
	第6回福祉推進祭り 山野草寄せ植え実習	10月4日(火)	老人福祉センター
	教養講座	10月20日(木)	楽田ふれあいセンター
	菊鉢植え出展	10月30日～11月7日	大縣神社、楽田ふれあいセンター、老人福祉センター
	秋の郊外研修	11月17日(木)	恵那市・伊藤農園
	展示発表会	1月15日(日)	老人福祉センター

参加クラブ	内 容	月 日	備考
園芸	お正月用寄せ植え実習	12月23日(木)	老人福祉センター
	定例会	令和5年2月9日(木)	
	定期総会	令和5年3月16日(木)	
カラオケ	市老連歌謡発表会	6月30日	南部公民館
	カラオケ教室おさらい会	6月	老人福祉センター
	市老連歌謡発表会	10月	南部公民館
	カラオケ教室おさらい会	12月	老人福祉センター
書道	楽田地区文化祭作品展	令和5年1月14日15日	老人福祉センター
水墨画	楽田地区文化祭作品展	令和5年1月14日15日	老人福祉センター
文芸部	楽田小学校文化祭参加	令和5年1月14日15日	老人福祉センター
ペン習字	楽田小学校文化祭展示	令和5年1月14日15日	老人福祉センター

(5) 女性教室(婦人会事業)

活動分野	地 区	活動内容	クラブ活動
婦人会	犬山 (25名)	自転車講習会、	椅子ヨガ、歌声ひろば
	羽黒 (104名)	ふれあいサロン	華道・民謡・カラオケ・フォークダンス・卓球・文芸・茶道・リフォーム・ヨガ・三世代ヨガ・小弓
	楽田 (74名)	千支づくり	青パト・歌声・教養・スポーツ・手芸・料理
	城東 (27名)	折り紙、旅行	料理
ボランティア	全市	犬山ボランティアのつどい、犬山ランニングフェスティバル、講演会、クリーンタウン、花壇、オアシス運動その他	
教養講座	全市	料理教室、体操教室、歌声教室、その他	
交通婦人会	全市	交通安全に係る活動	

(6) ICT コンシェルジュ(スマホ・パソコン無料相談)

市民のデジタル活用を支援するとともに、デジタル活用をする上での不安や疑問を取り除き、「情報格差」や「デジタル被害」の解消を図り、誰もが安全にデジタル化の恩恵を受けることのできる社会を実現するため、操作方法や、デジタル活用に関する理解やスキル、サービスの利用方法などに関する市民の疑問や不安に対して、気軽に相談を受け付け、助言を行った。

○相談日数 192日

○相談件数 387件(相談業務としての件数)

2. 大学との連携講座

(1) グローカル学部

例年、名古屋経済大学と連携し、様々な専門講座を提供するため「グローバル学部」を犬山市民総合大学敬道館の1講座(5講義)として開設した。

3. 青少年対象事業

明日の郷土を担う青少年が、豊かな情操と優れた創造性、社会性をもった心身ともにたくましい人間に育つことを願って、以下の事業を実施した。

(1) 青少年センター

青少年健全育成を図る活動の拠点として、次の活動をした。

ア. 青少年の悩み相談

① 相談種・件数

相談内容	不登校怠学	いじめ	非行	家庭問題	その他	合計
相談件数	42	1	4	0	88	135

② 相談の内容

継続相談が多数を占めている。令和4年度相談件数は135件であったが、そのうち新規受理件数は22件で、それ以外は継続相談である。“不登校・不登校傾向”や“その他”に計上している“ひきこもり”や“適応障がい・発達障がい”を出発点とした“進路支援・就労支援・学業支援”が中心となっている。継続的に支援をおこなっていく必要があるため、継続相談が多数を占めている特徴がある。

③ 悩み相談窓口の紹介カードの発行

「一人で悩んでいませんか」と呼びかける青少年センターの相談専用ダイヤルを紹介する名刺大のカードを作成し、市内すべての小中高校生に配布した。カードの裏面には、24時間電話対応の窓口やネットでの相談が可能な公的な相談窓口を掲載した。

- ・配付先：市内14小中学校の児童生徒、犬山高校、犬山南高校の生徒

イ. 街頭指導と有害環境の浄化

青少年健全育成推進員に保護司17名、小中学校PTA会長14名、主任児童委員11名、小中高等学校生徒指導主事・担当16名の計58名を委嘱した。それぞれに夏期と冬期の長期休業中等に地域で青少年の見守りを依頼した。なお、令和3年度・4年度は新型コロナウイルス感染症予防のため少人数での街頭パトロールを依頼した。

ウ. 講演会・研修会の開催

① 青少年健全育成講演会

期 日	演題・内容	講 師	会 場
11月18日	いのちと性を考える	元助産師 愛智律子氏	犬山市立犬山中学校
12月9日	いのちと性を考える	元助産師 愛智律子氏	犬山市立南部中学校

② 困難を抱えた子供・若者支援のための研修会

期 日	演題・内容	講 師	会 場
8月24日	教材教具の効果的な使い方 ① 学校編	NPO法人アジャスト 代表理事 清長 豊氏	南部公民館 講堂
11月30日	② 家庭編		
1月25日	③ 総合編		

青少年センター運営協議会の開催

- ①開催日：当運営協議会委員は青少年問題協議会委員と兼任するため、青少年問題協議会と同時開催(年6回隔月で開催)
- ②内容：相談事例の検証及び事業全般についての助言、評価を受けた。

エ. 青少年センター連絡会議

7月6日に青少年健全育成推進員の委嘱をするために開催し、青少年センター事業への理解と協力を依頼してきた。

オ. 青少年問題協議会の開催

青少年を取り巻く現状を把握し、青少年の健全育成を目指す取り組みの方向性を示すため、隔月で年6回協議した。

令和4年5月に2年間の協議の経緯と今後に向けての提言をまとめる。

① 令和2年度・令和3年度期の研究協議テーマ

「多様な社会に生きるわたしたちの課題と対応」

～包括的性教育の理解を通して～

② 報告会

令和4年4月27日に、市長に協議のまとめの報告と提言を行う。

キ. その他

「青少年健全育成市民会議」と連携したあいさつ運動をはじめ、「二十歳の集い実行委員会」など青少年の健全育成に係る活動、運営等について支援、助言するとともに市民への連絡窓口を担った。

(2) 青少年健全育成事業

青少年が社会における自らの役割と責任を自覚し、広い視野と豊かな情操を培い、心身ともに健やかに成長することを願って、青少年の非行防止と健全育成を目指した活動・事業を実施した。

ア. あいさつ運動

青少年健全育成市民会議と連携したあいさつ運動(犬山おあしす運動)やあいさつ標語の募集を行った。(詳細は市民会議の項に記載)

イ. 自殺予防対策事業

若年者の自殺予防対策として以下の事業を実施した。

① 相談窓口の案内と開設

相談窓口の案内をするカード「一人で悩んでいませんか」を、市内の全小中学校児童生徒に配布した。カードの表面は青少年センターの相談専用ダイヤルの案内、裏面には、電話やネットで24時間対応している公的相談窓口等を紹介した。(青少年センターへの相談件数、内容について、青少年センターの項に記載掲載)

② 研修会と講演会の開催

- ・困難(発達障がい)を抱えた子ども・若者支援のための研修会を3回開催した。

開催期日 8月24日、11月30日、1月25日

会場：南部公民館講堂

参加者：保護者、教員、支援者等のべ78人

- ・「いのちと性を考える」をテーマにした青少年健全育成講演会を2回開催した。

講師：元助産師 愛智律子氏

開催期日：11月18日

会場(参加者)：犬山市立犬山中学校全校生徒 体育館(750人)

開催期日：12月9日

会場(参加者)：犬山市立南部中学校2年生 体育館(224人)

ウ、県民運動と連携した活動

① 青少年の非行・被害防止に取り組む県民運動夏期強調月間（7月1日～8月31日）

青少年が有害環境に接する機会が多くなる夏休み期間中を中心に、青少年の非行防止に取り組む県民運動を実施した。

○ スローガン：「非行の芽 はやめにつもう みな我が子」

○ 実施活動

- ・犬山市広報(7月1日号)に啓發文掲載
- ・街頭啓発活動を「社会を明るくする運動」と一体で実施。
- ・花火大会や納涼行事会場、盛り場等にて巡視活動を実施。(中止)
- ・青少年健全育成推進員による街頭パトロール

② 青少年健全育成県民運動（11月1日～11月30日）

青少年が社会における自らの役割や責任を自覚し、広い視野と豊かな情操を持った、心身ともに健やかでたくましい人間に育つよう、市民の自覚と行動を促した。

○ スローガン：「育てよう 自分に勝てる子 負けない子」

○ 実施活動

- ・犬山市広報（11月1日号）に啓發文掲載
- ・11月18日朝、市内6駅であいさつ運動

③ 青少年の非行問題に取り組む県民運動（冬期）強調月間（12月20日～1月10日）

青少年が有害環境に接する機会が多くなる冬休み期間に、青少年の非行防止のため冬期強調月間として県民運動を実施した。

○ スローガン：「非行の芽 はやめにつもう みな我が子」

○ 実施活動

- ・犬山市広報（12月15日号）に啓發文掲載
- ・青少年健全育成推進委員及び青少年センター運営協議会委員に地域での青少年の見守りを依頼した。例年実施してきたグループ毎（15班）の駅や大型店舗、公園、カラオケボックス、まんが喫茶、ゲームコーナー等の一斉巡視はコロナウイルス感染防止のため中止した。

③ 「家庭の日」県民運動（2月1日～28日）

毎年2月を「家庭の日」県民運動強調月間とし、家庭生活のあり方、家庭におけるしつけなどを見直す目的で市民への啓蒙・普及を図り、家庭や地域社会の積極的な活動を推し進めた。

○ スローガン：「親と子の 対話がつくる よい家庭」

○ 実施活動

- ・会報あおしす45号に啓發文を掲載
- ・啓発資材の配布（ポスター・リーフレット等）

(3) 青少年団体及び青少年育成団体の活動支援

ア、犬山市青少年健全育成市民会議

犬山市青少年問題協議会の提言から青少年の健全育成を目指す実働組織として、平成19年11月24日に設立された。青少年センターが事務局を担っている。

各地域のコミュニティ推進協議会をはじめ市内青少年関係団体（32団体参加）相互の密接な連絡及び協力を図るため、隔月で年6回の開催された会議にて助言を行った。

① おあしす（あいさつ）運動及びおあしすプラスワン活動

青少年健全育成市民会議と連携したあいさつ運動（犬山おあしす運動）を「のぼり旗」と「ハンドプレート」を活用し、市民、通勤者を対象に市内の6駅前で行った。また次代を担う小中高等学校児童・生徒を対象に学校の通学路や校門にて定期的に行

った。

○実施日

- ・校門前：4月12日、7月15日、9月27日、12月6日の登校時に実施
- ・6駅前：5月20日、11月19日の朝(7:00~8:00の間)に実施
- 犬山駅西・東口、犬山口駅、善師野駅、富岡前駅、羽黒駅、楽田駅にて実施

○参加者：6地区コミュニティ協議会を核に市民会議参加団体有志

② あいさつ標語の募集

青少年健全育成市民会議と連携し小学校高学年に標語を募集した。

- ・募集対象：小学校4~6年生
- ・募集テーマ：「あいさつで 明るいまちを」
- ・表彰：毎年秋に開催される市産業振興祭の特設ステージにて、優秀賞受賞者の表彰式を開催した。また入賞作品は会報に掲載し、あいさつ運動の啓発に活用した。

市内一斉に行う「犬山おあしす(あいさつ)運動」と、所属団体がそれぞれに行う事業、催事の中であいさつを呼びかけるプラスワン活動を実施した。

② 会報の発行

おあしす運動をはじめ青少年健全育成を目指す事業、活動の案内や実施報告をする会報「おあしす」を年3回(43号：4月、44号：8月、45号：12月)発行し、市内全戸に回覧した。

イ. 犬山二十歳の集い

その年に成人を迎える有志により構成される「犬山二十歳の集い実行委員会」の立ち上げと、活動の支援を行った。

① 開催日：令和5年1月8日(日)

テーマ：「わ」

② 会場：犬山市民文化会館

③ 参加者：平成14年4月2日~15年4月1日生の者577名(参加率76%)

④ 開催費：参加した新成人の会費による(会費1,000円)

⑤ 内容：来賓祝辞、二十歳の決意、恩師紹介、思い出のスライドショー、抽選会などが行われた。

⑥ 特徴：実行委員が自ら企画し、会費制で運営をする全国で類を見ない手作りの「集い」で23回目を終えた。

新型コロナウイルス感染防止対策として、マスク着用、検温と手の消毒等対策をとって開催した。集いの運営にあつたては、過去の実行委員経験者(応援団)が支援した。一方、地域の法人(商店、会社)からは多くの協賛品が寄せられた。

※平成28年3月に社会貢献活動で最も顕著な功績があつた青少年団体として、全国で初となる「内閣総理大臣表彰」を受けた。また、平成31年3月8日に全国の優れた成人式を表彰する新成人式研究会主催(文部科学省後援)による成人式コンクールにおいて最高賞となる「大賞」を受賞している。

(4) 中学校部活動指導者派遣事業

中学校部活動の充実を図るため、専門的な指導者を市内4中学校に派遣した。

ア. 文化部(吹奏楽部)

○派遣指導者数：24名

○派遣時間数：455時間

イ. 運動部

○派遣指導者数：28名

○派遣時間数：2,463時間

- ・犬山中学校
ソフトテニス・ソフトボール・卓球・バレーボール・野球・水泳・バスケットボール
- ・城東中学校
卓球・バレーボール・バスケットボール・サッカー
- ・南部中学校
卓球・サッカー・バスケットボール・水泳・バレーボール・野球・ソフトテニス
- ・東部中学校
バスケットボール・ソフトテニス・卓球・ソフトボール・バレーボール・ハンドボール

4. 芸術・文化活動

市民の創作活動を奨励するとともに、自主的な文化活動を広め、優れた芸術文化を発表する場と鑑賞する機会を提供し、その普及振興に努めた。

(1) 市民芸能祭

市民の優れた舞台芸能を広く市民に公開し、発表の場と鑑賞する機会を提供し、芸能文化の普及と振興を図るため、「第47回犬山市民芸能祭」を開催。新型コロナウイルスの影響等により近年中止となっていたが、久々の開催となった。

日時：令和4年9月25日（日）午前9時55分～午後3時

会場：市民文化会館

出演者：犬山市内に所在する舞踊、音楽等の数名で構成する15団体

(2) 市民展

市内の優れた芸術文化を広く市民に公開することにより、発表の場と鑑賞する機会を提供し、芸術文化の普及と向上を図るため、「第68回犬山市民展」を開催した。

平成8年度より、会場を体育館から南部公民館に変更し、文芸部門については平成12年度より市民文芸祭として、市民展から分離独立している（平成20年度以降は合体して開催となる）。また、平成15年度より市民展の受付から搬入・搬出まで、事業全般を文化協会が担当。市民が一層自主的に運営する市民展となった。

会期：令和4年10月27日（木）～ 11月3日（木・祝） 8日間

午前9時～午後5時（11月3日は午後3時まで）

会場：南部公民館1.2階美術の部（一般応募作品、審査員作品、賛助作品）

文芸の部（入賞作品）

賞：市長賞、議長賞、教育委員会賞、文化協会賞、奨励賞

※23年度から賞の名称を一部変更

※文芸の部には小中学生を受賞対象とした「優秀賞」あり

募集作品規格：

ア. 日本画の部…サイズは10号以上100号以下、仮額装（正面から見て巾3.5cm以内）（アクリル、ガラス装は不可）水墨画は8号以上100号以下。（ガラス装は不可、アクリル装可）

イ. 洋画・デザインの部…水彩画、油絵、パステル画は10号以上100号以下。額入りまたは表装（アクリル装はすべて可、ガラス装は10号のみ可）。イラストレーション・コンピューターグラフィックはB2～B1のサイズ（木製パネル張り又は額入りのこと）

ウ. 書の部…縦作品は半切の半さい以上2尺×8尺以下。縦横自由作品は半切の半さい以上3尺×6尺以下。篆刻作品は印影のみ（色紙または半切の1/4）。額、枠または軸装のこと。指定の積文用紙をつけること。

エ. 彫塑・工芸の部…展示に要する平面作品は1m×2m以下（縦横自由）。または、床面積が縦1m×横1m×高さ2m以下。室内展示で持ち運びが可能なもの。破損しやすい作品は受け付けない場合がある。転倒防止（安定）のための台座はできるだけ提出してください。パッチワークは（1m×2m以下、縦横自由）。

オ. 写真の部…半切以上全紙以下。単写真のみ。画像加工（合成）は不可。額装（ガラス装は不可）またはパネル貼り。人物の入った作品は肖像権の侵害にあたらなように留意する。

カ. 文芸（詩、短歌、俳句、川柳）の部…各部門とも未発表作品で、一人一部門につき2点まで。

○各部門出品数及び入賞点数

【美術の部】※賛助出品数に審査員出品数を含む

部門	賛助出品	一般	計	市長賞	議長賞	教育委員会賞	文化協会賞	奨励賞	計
日本画	14	19	33	1	1	1	1	4	8
洋画 デザイン	19	21	40	1	1	1	1	4	8
書	23	24	47	1	1	1	1	4	8
彫塑 工芸	7	39	46	1	1	1	1	7	11
写真	9	43	52	1	1	1	1	8	12
計	72	146	218	5	5	5	5	27	47

【文芸の部】※()の数は児童・生徒の応募作品数

部門	出品点数	市長賞	議長賞	教育委員会賞	文化協会賞	奨励賞 優秀賞	入選	受賞合計
詩	16 (37)	—	1	—	—	3 (1)	(3)	3 (4)
短歌	32 (334)	1	—	1	1	4 (11)	(22)	4 (33)
俳句	97 (2,473)	1	1	1	1	15 (72)	(171)	15 (243)
川柳	34 (238)	1	1	1	1	3 (8)	(16)	3 (24)
計	179 (3,082)	3	3	3	3	25 (92)	(212)	25 (304)

(3) 公民館クラブの習作展

南部公民館での公民館クラブの活動成果を発表する機会を提供するとともに、公民館活動の一層の振興を図るため南部公民館展示室において習作展を開催した。

展示期間 【前期】 令和4年9月23日(金・祝)～令和4年9月28日(水)

午前9時～午後4時30分(最終日は午後3時まで)

【後期】 令和5年3月15日(水)～令和5年3月19日(日)

午前9時～午後4時30分(最終日は午後3時まで)

(4) 市民文化会館自主事業

市民の文化に対する意識の高揚に寄与することを目的とする事業、市民に娯楽を提供する事業、伝統芸能の啓発を目的とした事業などを組み合わせた自主事業を実施。

令和4年 9月25日(日) 第47回犬山市民芸能祭

令和5年 3月 5日(日) 2023犬山市民音楽祭

※公募は行わず、犬山音楽文化協会主催として実施

3月21日(火・祝) SPRING CONCERT 2023 IN INUYAMA

(5) 市民文化会館共催事業

犬山市における芸術文化の向上・発展を図ること、新たな芸術・文化団体の育成、文化会館の利用率向上を図る目的から、広く市民を対象に芸術性や創造性に優れた事業を新規で実施する活動を募集。市が文化会館の使用料の一部を負担（負担は公演日のみ）するもので、犬山市ホームページにて募集を実施したが申請はなかった。

(6) 文化団体の育成

ア. 犬山市文化協会

文化人相互の交流親睦を図り、自己研鑽や文化の向上を目的として組織されている。

○加入団体 41団体

○加入者数 436人 (R5.4.1現在)

○主な事業

文化協会作品展、茶会・華道展、芸能発表会、犬山市老人ホーム慰問、文草を偲ぶ俳句会、愛知県文化協会連合会美術展参加、犬山祭協賛作品展、市民展（美術の部、文芸の部）主管、犬山町並みギャラリー展示（南部公民館ロビーほか）、「文協いぬやま」広報誌面に掲載（年2回）

部	類	登録数	部	類	登録数
美術部 11団体	日本画	1	芸能部 11団体	謡曲	1
	洋画	2		民謡	3
	書道	5		民踊	4
	写真	1		詩吟	1
	トールペイント	1		太鼓	1
	彫刻	1		モダンダンス	1
文芸部 11団体	俳句	8	茶華道部 8団体	茶華道	3
	川柳	2		華道	5
	詩	1			

イ. 犬山音楽文化協会

会員相互の教養向上を図り、地域における音楽文化の発展に寄与することを目的として組織されている。

○加盟団体

- ・アンサンブルさくら
- ・犬山ゴスペルクワイアーNOAH
- ・犬山市民コーラスかかし
- ・犬山少年少女合唱団（現在活動休止中）
- ・犬山女声合唱団
- ・ギャップママ
- ・ノイアーコールアー

○主な事業

- ・定期演奏会、鑑賞会の開催、行事に参加
- ・市民文化会館自主事業への共催（犬山市民音楽祭など）

5. 生涯学習支援事業

(1) 社会教育関係団体及び青少年健全育成事業への補助

ア. 社会教育団体への補助

団体名	
犬山市婦人会連絡協議会	ガールスカウト愛知県第82団
犬山市文化協会	日本ボーイスカウト愛知連盟犬山第5団
犬山音楽文化協会	日本ボーイスカウト愛知連盟犬山第7団

イ. 青少年健全育成事業への補助

団体名
犬山市青少年健全育成市民会議運営事業
犬山少年補導委員会運営事業

(2) 市民講師

犬山市民講師として登録していただいている方の「犬山市民講師紹介」のリストを作成し、市内で自主的に活動しているグループや団体等に講師を紹介した。

また、平成23年8月に提携された犬山市・各務原市「木曾川～夢と浪漫～まちづくり盟約」の一環として、各務原市の市民講師73名が犬山市民講師として登録していただいている。

ア. 市民講師登録者数

分類	A. 芸術・文化・趣味	B. 健康・スポーツ	C. 教養	D. 社会・家庭生活	E. 職業・技術	計
犬山市民講師	21	27	8	16	2	74
各務原市民講師	25	26	6	14	2	73
計	46	53	14	30	4	147
犬山→各務原市に登録	14	24	8	15	2	63

イ. 市民講師企画講座 開催回数 47回

生涯学習活動を支援する市民講師が、自ら企画指導する企画講座で、市民講師の活躍の場が広がり、市民への市民講師の周知にも繋がる講座を実施した。

ウ. 市民講師派遣 派遣回数 0回

(3) 犬山のサークル紹介

市内を拠点に活動をしている3.9組のサークル団体の情報を、冊子とHPに掲載し、市民に提供している。

内 容	団体数	内 容	団体数
音楽	4	ウォーキング	1
伝統芸能	6	武道格技	1
美術・工芸	3	歴史	1
球技	10	高齢者	1
ダンス	8	婦人会	4
体操	1	合 計	40

(4) 「犬山の社会教育」の発行

生涯学習関連事業と生涯学習総合施策をまとめた案内書を発行。近隣市町村をはじめ、社会教育審議会、市内小・中学校等関係機関に配布し、事業促進を図った。

(5) 市職員による出前講座

市民に知りたいことや学びたいことを34の講座メニューから選んでもらい、市職員等が地域に伺い講座を出前する事業を実施した。

6. 地域で子どもを育てる活動

(1) 子ども大学

土曜日を中心とした学校休業日を実施利用して、学校・家庭・地域社会が一体となって子どもたちの学習環境を整備し、体験活動を通じて学ぶ喜びを感じ、自主的に学ぶ気持ちを育てる「子ども大学」を開催した。平成14年度から市主催で開催。16年度からNPO法人犬山市民活動支援センターの会に委託。19年度からは国の施策「放課後子ども教室」の位置づけで愛知県の補助事業として実施し、事業運営は引き続きNPO法人犬山市民活動支援センターに委託した。全19クラス(うち県補助対象18クラス)。令和4年度参加者241名(うち県補助対象226名)。

- 開 校 式 令和4年6月2日
 (内 容) 市長による挨拶動画を配信
 (掲載場所) 犬山市民活動支援センターの会 ホームページ
- 活動成果発表会 令和5年2月26日
 (内 容) 各講座の活動成果発表
 (場 所) 犬山市民文化会館 大ホール

学習コース

① 【「国際理解・多文化共生」地球の裏にも海の向こうもみんな同じ地球人！】

対象学年 小学1年生～中学3年生 参加者 14名
会 場 丸山学習等供用施設、南部公民館、犬山市野外活動センター
活動時間 午前9時30分～11時30分 全10回(ほぼ土曜日)
指 導 員 松本里美〔(特)シェイクハンズ〕、外国人講師

② 【 日本文化にふれよう！ “お茶” 】

対象学年 小学1年生～6年生 参加者 10名
会 場 余遊亭 1階 (最後の会場は、フロイデ茶室)
活動時間 午前9時30分～11時30分 全10回(全て土曜日)
指 導 員 神谷みどり〔犬山市文化協会 茶華道部〕

③ 【 日本文化にふれよう！ “お花” 】

対象学年 小学1年生～6年生 参加者 10名
会 場 余遊亭2階
活動時間 午前9時30分～11時30分 全10回(全て土曜日)
指 導 員 小島美喜子ほか〔犬山市文化協会 茶華道部〕

④ 【 たのしい 俳句教室 】

対象学年 小学1年生～中学3年生 参加者 6名
会 場 勤労青少年ホーム
活動時間 午前10時～12時 全10回(全て土曜日)
指 導 員 宮地瑛子ほか〔犬山市文化協会 文芸部〕

⑤ 【 みんなで楽しく動物を学びましょう ～キッズ動物のお医者さん大集合！ 】

対象学年 小学4年生～中学3年生 参加者 16名
会 場 犬山動物総合医療センター
活動時間 午前9時30分～11時30分 全10回(全て土曜日)
指 導 員 太田先生ほか(犬山動物総合医療センター)

⑥ 【 生き物探検隊 “陸” の生き物 】

対象学年 小学2年生～中学3年生 参加者 14名
会 場 犬山市野外活動センターほか
活動時間 午前10時～12時 全10回(全て土曜日)

指 導 員 福富公子ほか〔生き物探検部〕

⑦【 生き物探検隊“水”の生き物 】

対象学年 小学2年生～中学3年生 参加者 15名

会 場 犬山市野外活動センターほか

活動時間 午後1時～3時 全10回(全て土曜日)

指 導 員 福富公子ほか〔生き物探検部〕

実験工作コース

⑧【 サイエンス 電子工作 】

対象学年 小学4年生～中学3年生 参加者 14名

会 場 犬山市福祉活動センター

活動時間 午前9時30分～11時30分 全10回(全て日曜日)

指 導 員 永井末男〔草の根電子工作〕

⑨【 君も エジソンに なれる！ 】

対象学年 小学2年生～中学3年生 参加者 14名

会 場 犬山市福祉活動センター、青塚古墳史跡公園など

活動時間 午前9時30分～12時 全10回(全て土曜日)

指 導 員 若杉廣己〔グリーンマップ犬山〕ほか

技能コース

⑩【 楽しく絵をかこう！ 】

対象学年 小学1年生～中学3年生 参加者 15名

会 場 南部公民館

活動時間 午前10時～11時30分 全10回(全て土曜日)

指 導 員 松浦茂樹〔楽しく絵を描こう会〕、鈴木敦子

⑪【 パステル和 (NAGOMI) アート 】

対象学年 小学1年生～6年生 参加者 15名

会 場 犬山市民交流センター「フロイデ」

活動時間 午前10時～11時30分 全10回(全て土曜日)

指 導 員 木澤和子〔クラフトれいんぼー〕

⑫【 “和太鼓”をたのしく演奏しよう！！ 】

対象学年 小学4年生～6年生 参加者 7名

会 場 犬山市勤労青少年ホーム 軽運動場

活動時間 午前10時～12時 全10回(全て土曜日)

指 導 員 柴山豊〔尾張囃子集団〕

⑬【 レッツ メイク アニメーション 】

対象学年 小学4年生～6年生 参加者 15名

会 場 犬山市民交流センター「フロイデ」

活動時間 午前10時～12時 全10回(全て日曜日)

指 導 員 酒向和美ほか〔NPO 法人いぬやま e-コミュニティーネットワーク〕

体験コース

⑭【 子ども大学農業学部 】

対象学年 小学4年生～6年生 参加者 15名

会 場 市内圃場、JA 愛知北犬山支店・羽黒支店、犬山南部公民館

活動時間 午前9時～11時 全10回(ほぼ土曜日)

指導員 河内一彦〔JA愛知北〕ほか

⑮【 もっとエンジョイ レクリエーション 】

対象学年 小学1年生～6年生 参加者 15名

会場 犬山市体育センター及び勤労青少年ホーム会議室

活動時間 午前10時～12時 全10回(全て土曜日)

指導員 山田順子、林栄五郎ほか〔犬山市レクリエーション指導者クラブ〕

⑯【 冒険教室 ～基礎コース～ 】

対象学年 小学生3年生～6年生 参加者 15名

会場 犬山市野外活動センター研修室・炊事棟など

活動時間 午前9時～12時(宿泊あり) 全10回(ほぼ日曜日)

指導員 古澤法之〔りとらぼ〕ほか

⑰【 子どもの自然教室 】

対象学年 小学1年生～6年生 参加者 16名

会場 犬山市野外活動センター

活動時間 午後1時30分～午後3時30分 全10回(ほぼ日曜日)

指導員 古澤法之〔りとらぼ〕ほか

⑱【 犬山原始人クラブ 】※講師都合により休講

対象学年 小学4年生～6年生 参加者 0名

会場 犬山里山学センター、犬山市野外活動センター、木曾川河川敷、中山道、善師野公民館

活動時間 午前9時～12時(終日もある) 全12回(主に土曜日)

指導員 高林徹雄〔犬山原始人クラブ〕ほか

犬山しみんていの会自主事業・子どもゆめ基金助成事業

⑲【 冒険教室 ～上級コース～ 】

対象学年 小学4年生～中学3年生 参加者 15名

会場 犬山市野外活動センター

活動時間 午前9時～午後4時(宿泊3回あり) 全10回(主に日曜・宿泊3回)

指導員 古澤法之〔りとらぼ〕ほか

(2) ロボット塾

ITに親しむ子どもたちの居場所づくり及び科学好きな子どもの芽を育む事業として、レゴロボット製作キットを使って、自由な発想でオリジナルロボットを作り動かす教室を開設した。

年3期開催。

※国の施策「土曜日の教育支援体制等構築事業」の位置づけで愛知県の補助事業として実施した。

○内容：ロボットの組み立て、パソコンでのプログラムを作成により、ロボットを思いどおり動かすところまで学習した。

○参加者：市内在住の小学4～6年生

第1期(7/20…9人、7/21…9人、7/22…9人)

第2期(8/3…9人、8/4…9人、8/5…8人)

第3期(1/5…9人、1/6…9人、1/7…8人)

○会場：犬山市民交流センターフロイデ3階会議室

○指導者：NPO法人いぬやま e-コミュニティーネットワーク 講師3名

7. 図書館事業

生涯学習の拠点である図書館の各種事業の充実を図り、利用しやすく親しまれる図書館を目指した。

(1) 図書館行事

ア. 子ども図書館まつり (子ども読書活動推進事業)

内容 : 紙芝居、人形劇、図書館コンサート、ミニ工作教室
日程 : 5月7日(土)、5月8日(日)
参加者 : 紙芝居10組、人形劇39人、図書館コンサート37人(AM)33人(PM)、
ミニ工作教室8人
講師 : 紙芝居「けるるんくっく」、人形劇「人形劇団ゆめぼけっと」、図書館コンサート「積志リコーダーカルテット」、ミニ工作教室 講師:「図書館サポーター」

イ. 子ども俳句教室 (子ども読書活動推進事業)

内容 : 季節を感じながら言葉遊びをすることで、楽しみながら俳句を学ぶ
日程 : 7月3日(日)、10月23日(日)、12月11日(日)、3月12日(日)
各回午後1時30分～午後3時
参加者 : 5人
対象 : 小学校1年生～6年生
講師 : 宮地瑛子氏

ウ. 工作教室 「まが玉作り」

内容 : 夏休み工作教室
日時 : 7月16日(土) 午後1時30分～午後3時
参加者 : 小学生23人、大人8人
対象 : 小学生
講師 : 高林徹雄

エ. 子ども司書養成講座 (子ども読書活動推進事業)

内容 : 図書館や本に関する知識と技術を学ぶ
日時 : 8月6日(土)、8月13日(土)、8月20日(土) 各回午後1時～午後4時
参加者 : 4人
対象 : 市内小学校4年生～6年生
講師 : 市立図書館司書

オ. おひざでえほん講座 (子ども読書活動推進事業)

内容 : 読み聞かせの大切さ、絵本のすばらしさを伝える
日時 : 8月21日(日)、8月28日(日) 午前10時30分～正午
参加者 : 6組
対象 : 乳幼児の親子
講師 : 古川よし子氏 (どんぐり文庫主宰)

カ. ビブリオバトル (子ども読書活動推進事業)

内容 : 最多票の本をチャンプ本とする本の書評合戦
日時 : 10月22日(土) 午後1時30分～午後3時
参加者 : 発表者6人 観覧者25人
対象 : 発表者:中学生以上 観覧者:一般
講師 : 春日井ビブリオバトルの会 石原伸生氏

キ. 講演会 (子ども読書活動推進事業)

日時 : 11月20日(日) 午後1時30分～午後4時
参加者 : 66人
対象 : 一般
講師 : 鈴木まもる氏 (絵本作家)
演題 : 「絵本と鳥のふしぎ」～鳥の巣が教えてくれること～

ク. 修理教室 本の修理教室

内 容 : 本の仕組みと修理を学ぶ
日 時 : 11月27日(日) 午後2時~午後3時30分
参加者 : 10人(一般)
対 象 : 一般(小学4年生以上)、図書館サポーター、認定子ども司書
講 師 : 田中稔氏(一級製本技能士)

ケ. オリジナル手帳作り

内 容 : オリジナル手帳作り
日 時 : 12月17日(土) 午後1時30分~午後3時30分
参加者 : 12人
対 象 : 小中学生
講 師 : 田中稔氏(一級製本技能士)

コ. 暮らしの法律セミナー

内 容 : 自転車の保険加入義務化とヘルメットの着用~自転車の事故とトラブルについて
日 時 : 1月15日(日) 午後2時~午後3時30分
参加者 : 8人
対 象 : 一般
講 師 : 弁護士法人たいよう総合法律事務所 代表 中村弥生弁護士

サ. 読み聞かせボランティア養成講座(子ども読書活動推進事業)

内 容 : 乳幼児向け絵本などの使い読み聞かせ方法を学ぶ3回の連続講座
日 程 : 1月20日(金)、2月10日(金)、3月17日(金)
各回午後2時~午後3時30分
参加者 : 16人
対 象 : 本の読み聞かせに興味のある人
講 師 : 古川よし子氏(どんぐり文庫主宰)

(2) おはなし会

ア. おくわくドキドキおはなし会

内 容 : 絵本の読み聞かせ
日 時 : 4月21日(木) 午前10時30分~午前11時
参加者 : 犬山幼稚園18人、丸山子ども未来園30人
対 象 : 犬山幼稚園 丸山子ども未来園
講 師 : 星とたんぼ

イ. 「ふうちゃん」おはなし会

内 容 : おはなし会、ブックトーク
日 時 : 毎月1回(火曜日)10月なし 午前10時30分~午前11時30分
対 象 : 親子
講 師 : 古川よし子氏(どんぐり文庫主宰)

ウ. 「ももたろう」おはなし会

内 容 : 絵本の読み聞かせ・紙芝居・手遊びなど
日 時 : 第2、第4土曜日 午前11時~午前11時30分
対 象 : 幼児~大人
講 師 : 図書館ボランティア「ももたろう」

エ. 「ひよこちゃん」おはなし会

内 容 : 絵本の読み聞かせ・紙芝居・わらべうた・手遊びなど
日 時 : 7月~3月 第1水曜日午前11時~(30分程度)
対 象 : 1歳以上の未就学児と保護者
講 師 : 古川よし子氏(どんぐり文庫主宰)

オ. ストーリー・テリング

内 容 : 世界の昔話の素語り 創作

日時：奇数月第3土曜日 午前11時～午前11時30分
対象：5歳以上
講師：図書館ボランティア「おはなしぼっくす」

カ. 紙芝居

内容：紙芝居・手遊び
日時：毎月第1土曜日 午前11時～午前11時30分
対象：幼児
講師：図書館ボランティア「けるるんくっく」

キ. 読書会

内容：課題本の書評、感想を話し合う
日時：毎月第4金曜日 午後2時～午後4時
対象：一般
講師：藍の会

ク. 歴史ミニセミナー

内容：図書館サポーターとして犬山市郷土資料の研究発表
日時：7月2日(土) 午後1時30分～午後2時30分
参加者：11人
対象：一般
講師：図書館サポーター 長谷川明男氏

ケ. 工作教室

内容：身近な材料を使ってマジック用具を作成し、マジックを披露する練習
日程：7月30日(土)
①午前10時30分～午前11時45分 ②午後1時30分～午後2時45分
参加者：8組
対象：親子
講師：図書館サポーター 大谷孝雄氏

コ. DVD上映会(平和事業)

日時：8月6日(土) 午前11時～上映30分
参加者：7人
対象：児童向け
演題：おじゃる丸スペシャル「わすれた森のヒナタ」

サ. 朗読ライブ(平和事業)

日時：8月6日(土) 午後2時～午後3時30分
参加者：23人
対象：一般
講師：図書館ボランティア「朗読ユニットまどか」
演題：平和記念朗読会「戦禍の片隅で懸命に生きたひとたちの想いを私たちは忘れない」

シ. 「読書感想文を書こう」

日時：8月10日(水)～12日(金) 午後1時～午後3時
参加者：9人
対象：小学生
講師：図書館サポーター 牛田美和子氏

ス. 「図書館 de てつがく対話」

日時：10月16日(日) 午後1時30分～午後2時30分
11月6日(日) 午後1時30分～午後3時
参加者：5組
対象：小学4年生～中学3年生
講師：ミナタニアキ氏(犬てつ主宰)

セ. 「楽しく心と体を整えよう」

内 容 : 第1部 寸劇、読み聞かせ、音楽 (ギター、キーボード)
第2部 ヨガ
日 時 : 11月13日 (日) 午後2時～午後3時30分
参加者 : 17人
対 象 : 一般
講 師 : NPOなのはな 代表 鈴木緑氏

ソ. 「木のおもちゃ作りワークショップ」

内 容 : 木のくるまと竹とんぼづくり
日 時 : 11月26日 (土) 午前10時30分～午後3時
参加者 : 50人
対 象 : 一般
講 師 : エコアップリーダー木工グループ 木村眞一郎氏

タ. 工作教室

内 容 : 工作教室「クリスマスカードを作ろう」
日 程 : 12月3日 (土) 午後1時30分～午後3時
参加者 : 12人
対 象 : 小学1年生から6年生
講 師 : 図書館ボランティア「手作り絵本同好会」

チ. ちょっと早めのクリスマスおはなし会

内 容 : パネルシアター、大型絵本読み聞かせなど
日 時 : 12月7日 (水) 午前11時～午前11時45分
参加者 : 28人
対 象 : 4歳以下の子どもと保護者
講 師 : 古川よし子氏 (どんぐり文庫主宰)
図書館ボランティア「星とたんぼぼ」、図書館職員

(3) 読書週間事業

ア. こどもの読書週間「4月23日～5月12日」

①子どもたちに読んでほしい本展示

厚生労働省社会保障審議会推薦の「子どもたちに読んでほしい本」を展示

(4) 学校図書館、大学図書館等の連携

ア. 市立図書館・学校図書館 学校連携セミナー (子ども読書活動推進事業)

日 時 : 第1回 令和4年 8月 9日 (火) 午後1時30分～午後3時30分
第2回 令和4年10月14日 (金) 午後1時30分～午後3時30分
第3回 令和4年12月 9日 (金) 午後1時30分～午後3時30分
第4回 令和5年 2月17日 (金) 午後1時30分～午後3時30分

講 師 : 小倉崇氏 (第1回)、小幡章子氏 (第2回、第4回)、田中稔氏 (第3回)

イ. 名古屋経済大学と同一テーマによる企画展の開催

名古屋経済大学体験型プロジェクト実施

日 時 : 令和4年10月22日 (土)

(5) 図書館見学 (市内小・中学校)

日 程	学 校 名	参 加 人 数
6月8日	犬山西小学校	2年生 75名
6月14日	今井小学校	1年生～4年生 14名
9月13日	犬山南小学校	2年生 67名

10月25日	城東小学校	2年生 60名
11月2日	羽黒小学校	2年生 70名
11月8日	犬山北小学校	2年生 99名
11月10日	東部中学校	2年生 9名
12月1日	池野小学校	2年生 12名

(6) 職場体験学習（市内中学校）

日 程	学 校 名	参 加 人 数
10月19日～20日	南部中学校	3名

(7) インターンシップ

日 程	学 校 名	参加人数
11月9日～11月11日	犬山高等学校 総合ビジネス科	2年生 2名
11月16日～11月18日	誠信高校	2年生 4名
3月1日～3月3日	誠信高校	2年生 3名

(8) ブックリサイクル

行事名	開催日等	参加人数	内 容
ブックリサイクル	10月	—	図書館のリサイクル本等の提供

新型コロナウイルス感染拡大予防のため中止

(9) 青少年によい本をすすめる県民運動（10月1日～10月31日）

「優れた本」を読み、心の糧にすることは、豊かな人間性を培う上で大きな役目を果たす。青少年に良い本に親しんでもらうため、家庭・学校・地域社会で、青少年によい本をすすめる運動を展開した。

(ア) スローガン：「育てよう 豊かな心 読書から」

(イ) 実施活動

- 図書館館内にポスターの掲示
- 図書館館内にパンフレットの設置
- 犬山市広報（10月1日号）の図書館だよりに啓発文掲載
- 図書館カウンター前に推薦図書の展示（10月1日～31日）

8. 生涯学習スポーツ事業

(1) 特定非営利活動法人犬山市体育協会への補助

生涯スポーツの普及及び振興を図り、市民の体力向上、健康増進及び心身の健全な発達に寄与することを目的として特定非営利活動法人犬山市体育協会へ補助金を交付した。

(2) 主催事業

行事名	開催日	会場	定員	参加人数
スポーツ指導員 養成講座	7月23日(土) ～ 10月1日(土) 計4回	エナジーサポートアリーナ (犬山市体育館)	各回50人	90人
小学校区 ふれあい運動会	10月1日(土) 10月15日(土)	犬山北・今井・栗栖・羽黒・楽田の各小学校	制限なし	—
いぬやまランニング フェスティバル 2023	2月12日(日)	キャッスルパーキング	2,000人	1,740人
第43回読売犬山 ハーフマラソン	2月26日(日) ※延期	内田防災公園	10,000人	—
市民大会	4月～3月	○市内スポーツ施設外 特定非営利活動法人犬山市体育協会に所属する18団体の競技種 目の大会 軟式野球、バスケットボール、ソフトテニス、クレー射撃、山岳、ソフトボール、 テニス、バドミントン、ゴルフ、グラウンドゴルフ、卓球、弓道、空手 道、柔道、サッカー、バレーボール、バドミントン、スキー、		4,255人

*「市内の方」は、「市内に在住又は在勤・在学の方」の意味です。

(3) 共催事業

地域の身近な自然と触れ合いながら、楽しく歴史を巡るウォークラリーを実施

○全国一斉「あそびの日」キャンペーン2022

期 日 令和4年11月3日(木・祝)

会 場 犬山市立羽黒小学校及び羽黒地区

参加人数 122人

(4) 犬山市スポーツ推進委員事業

日ごろ、スポーツに親しむ機会の少ない人々をスポーツに興味や関心を持たせ、スポーツ教室を通して健康の保持・増進や体力づくり、仲間づくりを図り、生涯スポーツの振興を目的として実施した。

行事名	開催日	会場	募集人数	参加人数
わんスポ・ランド	4月1日(金)	エナジーサポートアリーナ (犬山市体育館)	50	15
	5月6日(金)	エナジーサポートアリーナ (犬山市体育館)	50	9
	6月3日(金)	エナジーサポートアリーナ (犬山市体育館)	50	10
	7月15日(金)	エナジーサポートアリーナ (犬山市体育館)	50	12
	8月5日(金)	エナジーサポートアリーナ (犬山市体育館)	50	14
	10月7日(金)	エナジーサポートアリーナ (犬山市体育館)	50	10
	11月4日(金)	エナジーサポートアリーナ (犬山市体育館)	50	10
	12月2日(金)	エナジーサポートアリーナ (犬山市体育館)	50	13
	1月6日(金)	エナジーサポートアリーナ (犬山市体育館)	50	0
	2月24日(金)	エナジーサポートアリーナ (犬山市体育館)	50	10
わんスポ・フェスティバル	9月2日(金)	エナジーサポートアリーナ (犬山市体育館)	40	39
	3月3日(金)	エナジーサポートアリーナ (犬山市体育館)	40	32
仲良しわんスポ交流会	12月3日(土)	エナジーサポートアリーナ (犬山市体育館)	40	29
合計			620	203

社会教育施設

所管施設

施設名		住所	電話番号	ページ
市立図書館		大字犬山字東古券322番地1	62-6300	53
楽田ふれあい図書館		字城山97番地 (楽田小学校体育館内)	69-2662	55
公民館 (3)	南部	羽黒摺墨11番地	68-0834	61
	塔野地	大字塔野地字西中ノ切26番地	62-8192	65
	善師野	大字善師野字上紅屋19番地	61-1032	65
市民文化会館		羽黒摺墨11番地	67-2411	67
青少年センター		大字犬山字東畑36番地 (市役所文化スポーツ課内)	44-0353	10, 32
勤労青少年ホーム		大字羽黒新田字上堅箴1番地1	67-3772	71
学習等 供用施設 (6)	犬山南地区	大字犬山字南古券205番地1	62-3941	72
	城東地区	大字塔野地字東屋敷1番地202	62-8089	72
	羽黒地区	大字羽黒字古市場34番地3	67-7551	73
	楽田地区	字宮浦27番地2	67-4686	73
	上野地区	大字上野字郷1508番地	62-4795	74
	丸山地区	大字犬山字中ノ宮43番地1	62-1508	74
するすみふれあい広場		羽黒摺墨22番地1	67-2411	75
武道館		大字犬山字北古券16番地1	62-8191	77
弓道場		大字羽黒新田字上堅箴1番地1	67-3772	78
体育センター		大字羽黒新田字上堅箴1番地8	67-3772	79
木曾川犬山緑地		大字木津地先	61-2668	80
山の田公園野球場・テニスコート		大字羽黒新田字高見1番地6	67-3772	81
野外活動センター		大字栗栖字垣ノ内181番地	65-2990 090-3389-5634	82
羽黒中央公園 (多目的スポーツ広場、体育館ほか)		大字羽黒字竹ノ腰17番地2	67-8080	83
フィットネスフロイデ		松本町四丁目21番地 (市民交流センターフロイデ内)	61-7272	89
内田多目的広場テニスコート		犬山市大字犬山字堀ノ内11番地1	62-5020	90

1. 犬山市立図書館 (TEL 62-6300)

(1) 施設のあらまし

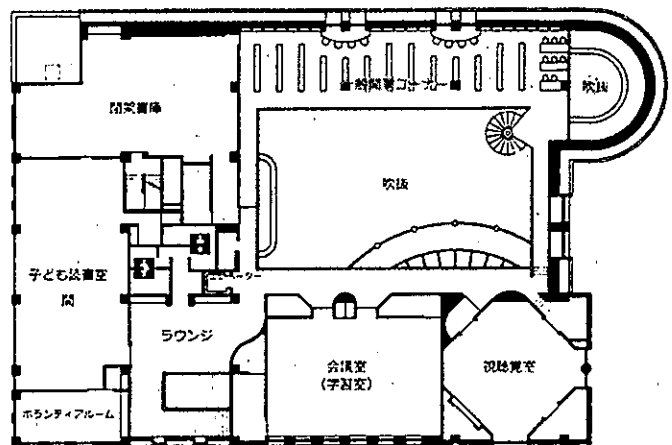
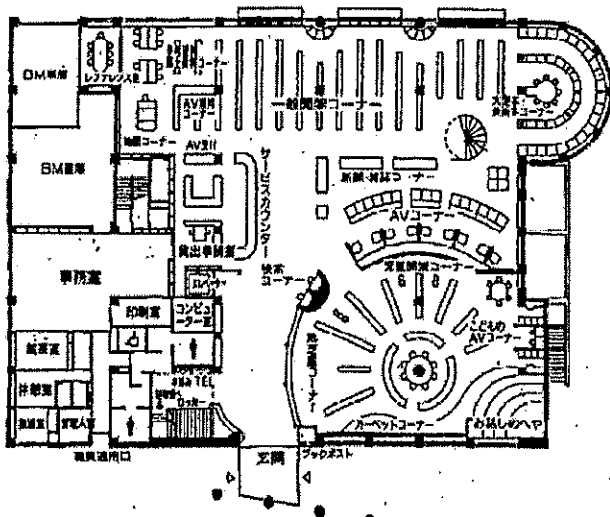
- ア. 所在地 犬山市大字犬山字東古券322番地1
- イ. 開館 平成2年10月1日
- ウ. 構造・規模 鉄筋コンクリート造(地下1階、地上3階建)、駐輪場

敷地面積 3,601.77㎡
 建築面積 1,584.72㎡
 延べ床面積 5,000.63㎡

エ. 施設の概要

- 1階：成人開架室(閲覧場所56カ所)
 児童開架室(閲覧場所36カ所)
 郷土資料・参考資料コーナー、大型・美術本コーナー、
 新聞・雑誌コーナー、レファレンス室、お話しの部屋、
 AV視聴ブース(7台)、検索コーナー(検索端末機2台)、
 利用者用インターネット端末2台
- 2階：成人開架室(閲覧場所16カ所)、会議室(学習室)(60席)、
 視聴覚室(50人)、子ども読書空間(閲覧場所34カ所)
 ボランティアルーム(20人)

オ. 平面図



○ 1階

○ 2階

(2) 利用の案内

開館時間及び休館日

- (ア) 開館時間 午前10時～午後6時(小中学生の夏季休暇期間は午前9時～午後6時)
- (イ) 休館日 月曜日、年末年始(12月28日～1月3日)
 特別整理期間(年1回 15日以内)

(3) 利用の手続き

ア. 館外利用(図書等の貸出し)

- (ア) 利用対象者 愛知県又は岐阜県に住所を有する者で図書館カードの交付を受けた者。(図書館カードの交付を受けるためには住所を確認できる書類が必要)

- (イ) 貸出期間 個人15日以内、団体2カ月以内
- (ウ) 貸出点数 図書・雑誌・地図10点、紙芝居3点、
DVD、ビデオ、CD、カセット…いずれか2点
図書・雑誌等合わせて10点以内
- (エ) 貸出方法 図書館カードを受付に提示。団体の場合は「団体館外利用申請書」が必要。

イ. 障がい者貸出サービス

身体障害者手帳の交付を受けている肢体不自由の1～3級の方が対象で、図書を郵送で一人3点まで30日間借りることができる。また、視覚障害のある方など、活字での読書が困難な方々に対して、録音図書（ダイジー図書、カセットテープ図書）、点字図書の貸出をしている。電子図書館「サピエ図書館」（視覚障害者情報総合ネットワーク）に入会し、点字図書・ダイジー図書のデータを、直接ダウンロードして利用することもできる。

ウ. 予約

貸出中の図書や楽田ふれあい図書館の図書を窓口で予約することができる（10点まで）

エ. インターネット利用（市民のみのサービス）

15歳以上の市民（中学生は除く）は利用登録することにより、インターネットを利用して図書館所蔵の資料（郷土資料、課題図書等を除く）を予約することができる（5点以内）。また、他の人から予約が入っていない場合はインターネットから貸出期間の延長ができる。

オ. リクエスト

利用者（市民に限る）から図書館に所蔵されていない本を読みたい要望があった場合、購入もしくは他の図書館から借用（相互貸借）して該当の本を提供している。

カ. 図書の検索方法

検索用のコンピューター2台が設置。

利用者は自由に図書・AV資料の検索ができる。また、インターネットを利用して、図書館のホームページで資料検索できる。

キ. 視聴覚資料の利用方法

AVコーナーに、10席のブース（大人用5席、子供用3席、音楽専用2席）が設置されており、AV受付カウンターで申込み、指定のブースで視聴する。現在機器故障により使用していない。令和5年度改修予定。

ク. 官報情報検索サービス・法令データベース検索サービス

図書館の利用者用パソコンで官報・法律・判例等をインターネットで検索・閲覧することができる。

ケ. コピーサービス

図書館の資料などが1枚10円（カラーは1枚50円）でコピーサービスを受けられる。

コ. 学習室の開放

会議室を「学習室」（60席）として開放し午前10時から午後5時45分まで利用できる。

サ. 本のリサイクル市

図書館の廃棄本や利用者から寄贈された本のうち図書館の蔵書としない本をリサイクル本として無償で提供するコーナーを設けている。

(4) 使用料

無料

(5) 根拠法令、規則等

犬山市立図書館の設置及び管理に関する条例

犬山市立図書館管理規則

2. 楽田ふれあい図書館 (TEL 69-2662)

(1) 施設のあらまし

ア. 所在地 犬山市字城山97番地 犬山市立楽田小学校 体育館2階

イ. 開館 平成13年4月1日

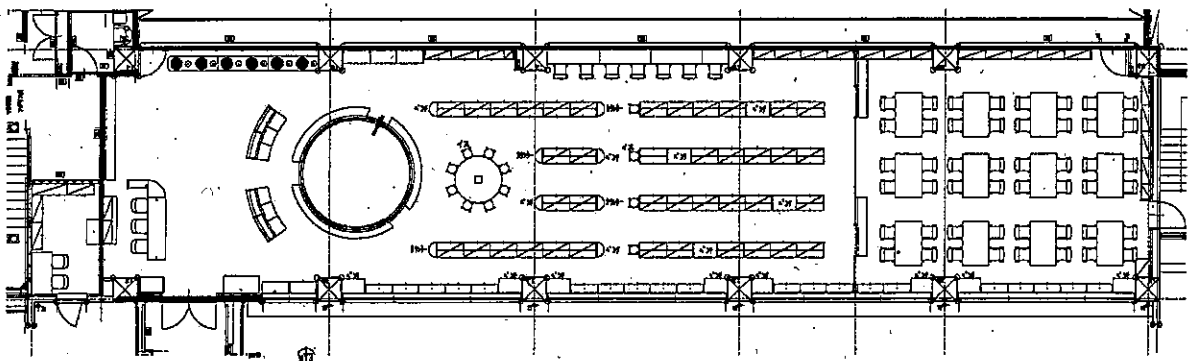
令和2年6月16日 体育館の建替に伴い、新体育館2階に移設、開館

ウ. 施設の概要 開架室

検索コーナー (検索端末機1台)

学校連携スペース (閲覧室)

エ. 平面図



(2) 利用の案内

ア 開館時間 午前10時30分～午後5時

イ 開館日 土・日曜日

年末年始 (12月28日～1月3日)、特別整理期間 (年1回 15日以内)

は休館

(3) 利用の手続き

ア. 館外利用 (図書等の貸出し)

(ア) 利用対象者 愛知県又は岐阜県に住所を有する者で図書館カードの交付を受けた者。(図書館カードの交付を受けるためには住所を確認できる書類が必要)

(イ) 貸出期間 個人15日以内

- (カ) 貸出点数 図書・雑誌・地図10点、紙芝居3点以内、
DVD、ビデオ、CD、カセット…いずれか2点
図書・雑誌等合わせて10点以内
- (キ) 貸出方法 図書館カードを受付に提示が必要。

イ. コピーサービス

図書館の資料などが1枚10円(モノクロ)でコピーサービスを受けられる。

(4) 使用料

無料

(5) 根拠条例

犬山市立図書館に準ずる

2. 図書館資料

(1) 図書館資料(蔵書統計)

(令和5年3月31日現在、単位:冊)

区分 分類	令和3年度 蔵書冊数	令和4年度増加冊数			令和4年度 除籍冊数	令和4年度 保管換等冊数 <small>注1)</small>	令和4年度末蔵書冊数			
		本館	楽田	計			本館	楽田	全館合計	
一般 書	0類 総記	3,393	145	3	148	3	-1	3,480	57	3,537
	1類 哲学	5,366	234	1	235	22	0	5,458	121	5,579
	2類 歴史	12,533	533	4	537	20	24	12,542	532	13,074
	3類 社会科学	18,671	819	17	836	23	5	19,103	386	19,489
	4類 自然科学	9,907	517	15	532	31	15	9,990	433	10,423
	5類 工学・家政	14,387	663	15	678	37	15	14,135	908	15,043
	6類 産業	5,710	258	9	267	13	6	5,794	176	5,970
	7類 芸術	14,302	481	2	483	23	4	14,329	437	14,766
	8類 言語	2,335	84	4	88	8	0	2,329	86	2,415
	9類 文学	60,107	2,290	95	2,385	1,072	85	55,132	6,373	61,505
	郷土資料	7,345	198	17	215	2	4	7,316	246	7,562
	その他	11,676	421	23	444	122	25	11,835	188	12,023
	小計	165,732	6,643	205	6,848	1,376	182	161,443	9,943	171,386

児童 書	0類 総記	663	25	6	31	14	-2	581	97	678
	1類 哲学	608	9	2	11	4	-5	525	85	610
	2類 歴史	2,964	53	23	76	86	4	2,549	409	2,958
	3類 社会科学	3,019	134	8	142	51	5	2,638	477	3,115
	4類 自然科学	5,833	146	38	184	124	16	5,104	805	5,909
	5類 工学・家政	2,120	93	7	100	101	-1	1,790	328	2,118
	6類 産業	1,374	52	8	60	63	0	1,178	193	1,371
	7類 芸術	2,848	65	4	69	181	-8	2,301	427	2,728
	8類 言語	663	22	4	26	4	0	549	136	685
	9類 文学	19,953	464	153	617	164	36	17,718	2,724	20,442
	絵本	25,883	491	60	551	246	17	22,665	3,540	26,205
	紙芝居	3,106	5	0	5	1	1	2,909	202	3,111
	漫画	2,493	212	16	228	121	45	2,022	623	2,645
	その他	0	0	0	0	0	0	0	0	0
小計	71,527	1,771	329	2,100	1,160	108	62,529	10,046	72,575	

合計	237,259	8,414	534	8,948	2,536	290	223,972	19,989	243,961
----	---------	-------	-----	-------	-------	-----	---------	--------	---------

※ 令和4年度末蔵書冊数(本館+楽田)が「総計」である。

※ 令和4年度の年間購入冊数は6,572冊、年間寄贈受入冊数は2,292冊、その他追加冊数は84冊である。

※ 楽田ふれあい図書館の増加冊数及び蔵書冊数は、バーコード管理図書のみの数値であり、バーコード管理されていない書誌・所蔵データ未登録の寄贈図書を含まない。

注1) 保管換等冊数は、令和4年度中に保管場所の変更や分類変更を行った冊数である。

注2) その他は、地図、漫画、参考図書、サル文庫、平和図書、洋書、一般向け紙芝居、デイジーを合計したものである。

(2) 視聴覚資料 (A V 資料)

種類

・映像資料

(単位：点)

種類 分類	VHS	VHS	L D	DVD	計
	(館内利用)	(館外利用)	(館内利用)	(館内・館外)	
邦画	0	0	0	65	65
洋画	0	3	0	68	71
音楽	0	0	0	7	7
スポーツ	0	0	0	9	9
生活・紀行	16	15	0	139	170
趣味	0	1	0	28	29
教育	4	0	0	44	48
アニメ	0	4	0	175	179
児童	0	0	0	11	11
その他	0	0	0	7	7
計	20	23	0	553	596

・聴覚資料

(単位：点)

種類 分類	C D	C T	計
	(館外利用可)	(館外利用可)	
邦曲 (ホビュラー)	942	1	943
洋曲 (ホビュラー)	303	0	303
クラシック	480	4	484
邦楽	46	0	46
演劇・落語	100	0	100
民族音楽・ 外国の音楽	25	0	25
文芸作品	115	1	116
効果音・ 実況記録	78	0	78
児童	100	0	100
その他	180	1	181
計	2,369	7	2,376

VHS：ビデオテープ

L D：レーザーディスク

(令和5年3月31日現在)

C D：コンパクトディスク

C T：カセットテープ

(3) 所蔵新聞

中日新聞 (夕刊あり)	日本経済新聞 (夕刊あり)	週刊読書人
朝日新聞 (夕刊あり)	日刊工業新聞	ジャパントイムズ
毎日新聞 (夕刊あり)	中日スポーツ	読売KODOMO新聞
読売新聞	日刊スポーツ	
産経新聞	毎日小学生新聞	

・その他刊行物

尾北ホームニュース	高校生新聞
-----------	-------

(4) 登録者数 (市外・県外を含む)

(単位：人)

年齢	6歳未満	6歳～11歳	12歳～14歳	15歳～17歳	18歳～19歳	20歳～29歳
人数	135	401	37	37	34	142

年齢	30歳～39歳	40歳～49歳	50歳～59歳	60歳以上	計	累計
人数	222	128	79	83	1,298	86,625

※平成7年度登録者数	…	3,612人	平成8年度登録者数	…	3,312人
平成9年度登録者数	…	2,893人	平成10年度登録者数	…	3,126人
平成11年度登録者数	…	3,164人	平成12年度登録者数	…	2,839人
平成13年度登録者数	…	2,710人	平成14年度登録者数	…	2,789人
平成15年度登録者数	…	2,821人	平成16年度登録者数	…	2,558人
平成17年度登録者数	…	1,968人	平成18年度登録者数	…	1,918人
平成19年度登録者数	…	1,814人	平成20年度登録者数	…	1,944人
平成21年度登録者数	…	2,000人	平成22年度登録者数	…	1,793人
平成23年度登録者数	…	2,620人	平成24年度登録者数	…	1,706人
平成25年度登録者数	…	1,659人	平成26年度登録者数	…	1,720人
平成27年度登録者数	…	1,568人	平成28年度登録者数	…	1,508人
平成29年度登録者数	…	1,264人	平成30年度登録者数	…	1,380人
令和元年度登録者数	…	1,142人	令和2年度登録者数	…	807人
令和3年度登録者数	…	1,821人	令和4年度登録者数	…	1,298人

(5)年間最多利用図書・ベストリーダー

【一般図書部門】

順位	書名	編著者名	出版社	貸出回数
1	52ヘルツのクジラたち	町田 そのこ	中央公論新社	64
2	そして、バトンは渡された	瀬尾 まいこ	文藝春秋	62
2	塞王の楯	今村 翔吾	集英社	62
4	白鳥とコウモリ	東野 圭吾	幻冬舎	60
5	母性	湊 かなえ	新潮社	58
6	黒牢城	米澤 穂信	KADOKAWA	56
7	ブラック・ショーマンと名もなき町の殺人	東野 圭吾	光文社	54
7	沈黙のパレード	東野 圭吾	文藝春秋	54
9	希望の糸	東野 圭吾	講談社	53
9	同志少女よ、敵を撃て	逢坂 冬馬	早川書房	53

【児童図書部門】

順位	書名	編著者名	出版社	貸出回数
1	わたしのワンピース	にしまき かやこ	こぐま社	126
2	深海のサバイバル	ゴムドリ co.	朝日新聞出版	124
3	ぼくのくれよん	長 新太	講談社	114
4	昆虫世界のサバイバル 2	洪 在徹	朝日新聞出版	110
4	しろくまちゃんのほつとけーき	わかやま けん	こぐま社	110
4	11びきのねこ	馬場 のぼる	こぐま社	110
7	びよーん	まつおか たつひで	ポプラ社	109
8	海のサバイバル	洪 在徹	朝日新聞出版	108
9	植物世界のサバイバル 2	スウィートファクトリー	朝日新聞出版	104
10	昆虫世界のサバイバル 3	洪 在徹	朝日新聞出版	103
10	ロボット世界のサバイバル 2	金 政郁	朝日新聞出版	103

【雑誌部門】

順位	雑誌名	出版社	貸出回数
1	婦人公論	中央公論新社	734
2	サンキュ!	ベネッセコーポレーション	679
3	オレンジページ	オレンジページ	677
4	クロワッサン	マガジンハウス	620
5	こどものとも 0.1.2.	福音館書店	582
6	ESSE	フジテレビジョン	581
7	こどものとも 年少版	福音館書店	472
8	きょうの料理	NHK出版	454
9	かがくのとも	福音館書店	404
10	暮らしの手帖	暮らしの手帖社	383

【視聴覚部門】

順位	ビデオタイトル	編著者名/監督名	製作社	視聴回数
1	昭和歌謡大ヒット大全集	いしだ あゆみ	日本コロムビア	23
2	こびと観察入門 モモジリクサマダラモクモドキ編	なばた としたか	アスマック	20
2	ピカ★ピカ星空キャンプ 劇場版ポケットモンスター	湯山 邦彦	小学館	20
4	映画クレヨンしんちゃん 暗黒タマタマ大追跡	原 恵一	シンエイ動画	19
4	映画クレヨンしんちゃん ヘンダーランドの大冒険	本郷 みつる	シンエイ動画	19
6	ABBA40/40 ベスト・セレクション	ABBA	ユニバーサルミュージック	18
6	ズートピア	パイロン・ハワード	ウォルト・ディズニー・スタジオ・ジャパン	18
6	映画クレヨンしんちゃん ブリブリ王国の秘宝	本郷 みつる	シンエイ動画	18
6	映画クレヨンしんちゃん 嵐を呼ぶモーレツ!オトナ帝国の逆襲	原 恵一	シンエイ動画	18
6	トムとジェリー	フレッド・クインビー	ワーナー・ホーム・ビデオ	18

2. 公 民 館

(1) 南部公民館（市民文化会館と併設：TEL 68-0834）

ア. 所在地 犬山市羽黒摺墨11番地

イ. 開 館 昭和59年10月1日

ウ. 構造・規模 鉄骨鉄筋コンクリート造2階建

建築面積 1,869.95㎡

延べ面積 2,491.09㎡

エ. 施 工 着手：昭和58年8月2日 完成：昭和59年9月29日

【設計監理】株式会社久米建築事務所

【建築工事】佐藤工業株式会社名古屋支店

【電気工事】安田電気暖房・完成電機共同企業体

【空調工事】新菱冷熱工業・田中工業共同企業体

【衛生工事】株式会社三輪工業所

オ. 講堂の設備

(ア) 客席 366席（ワンスロープ方式）

固定席 232席 移動席 130席 身障者席 4席

(イ) 舞台 間口10m、奥行7.5m、高さ6.5m

カ. 主な部屋

○展示室 (1)・(2)・(3)

○IT工 房 1 (旧図書室)

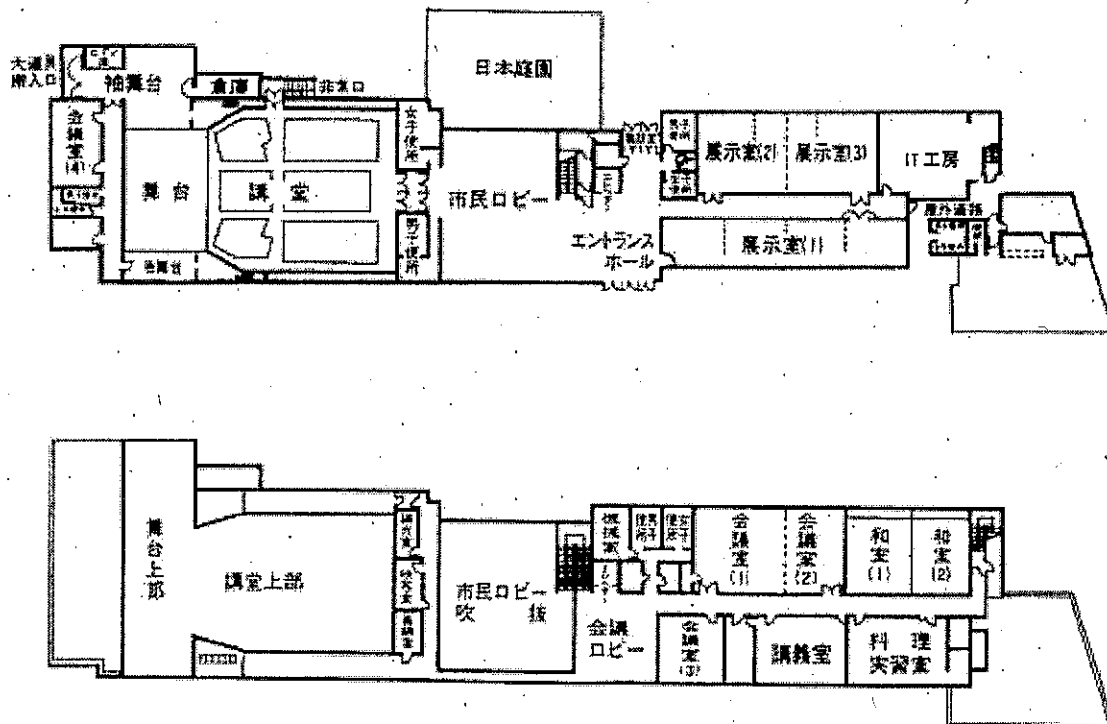
○会議室 (1)・(2)・(3)・(4)

○講 義 室 1

○和 室 (1)・(2)

○料理実習室 1

キ. 平面図



南部公民館利用状況(令和4年度) 減免

	4月	5月	6月	7月	8月	9月	10月	11月	12月	1月	2月	3月	合計
講堂	1	3	6	10	8	8	6	11	10	6	2	7	78
利用人員	80	185	470	1760	484	470	680	1720	1150	324	95	550	7968
会議室1	8	4	11	13	13	10	13	13	12	10	23	13	143
利用人員	146	57	128	171	175	140	288	316	317	156	959	159	3012
会議室2	12	6	13	14	16	15	8	12	8	14	12	12	142
利用人員	75	68	185	190	227	156	294	264	117	193	207	142	2118
会議室3	8	8	15	6	13	9	4	11	5	8	12	9	108
利用人員	35	70	206	85	88	254	405	231	64	56	42	51	1587
講義室	17	19	23	24	23	21	28	22	18	23	16	14	248
利用人員	176	198	324	347	294	263	344	350	306	266	184	159	3211
展示室1	9	3	12	13	7	12	29	6	16	8	15	27	157
利用人員	550	40	230	438	78	545	400	1395	310	144	1022	1000	6152
展示室2・3	9	3	5	24	6	4	20	7	4	17	28	3	130
利用人員	755	65	3420	696	108	430	420	342	135	1394	2932	500	11197
和室1・2	1	0	4	8	8	5	9	9	4	5	7	6	66
利用人員	20	0	90	106	83	86	174	264	97	69	66	58	1113
料理実習室	1	0	7	4	3	5	19	8	4	6	5	4	66
利用人員	10	0	80	74	21	55	176	347	66	52	58	64	1003
合計	66	46	96	116	97	89	136	99	81	97	120	95	1138
利用人員	1847	683	5133	3867	1558	2399	3181	5229	2562	2654	5565	2683	37361

注①利用件数は、利用日数と同じである。但し、午前・午後・夜間の区分別があり、1日に3件の利用もあり得る。

南部公民館利用状況(令和4年度) 有料

	4月	5月	6月	7月	8月	9月	10月	11月	12月	1月	2月	3月	合計
講堂	5	9	4	8	6	7	6	3	4	6	8	7	73
利用件数													
利用人員	430	716	530	823	665	470	1030	430	350	300	1288	111	7143
会議室1	11	6	7	6	2	6	4	7	5	9	8	4	75
利用件数													
利用人員	172	157	114	95	45	121	52	113	60	136	201	65	1331
会議室2	8	7	10	7	10	16	6	10	10	5	8	7	104
利用件数													
利用人員	73	80	82	79	136	144	59	153	105	38	122	54	1125
会議室3	6	6	5	3	7	6	5	9	7	9	13	5	81
利用件数													
利用人員	50	52	36	35	55	45	39	64	64	71	153	45	709
講義室	13	13	12	13	8	7	4	12	7	4	8	7	108
利用件数													
利用人員	214	213	162	195	27	73	57	173	65	42	159	111	1491
展示室1	2	8	6	1	1	3	0	15	1	0	3	0	40
利用件数													
利用人員	40	230	145	20	30	65	0	310	40	0	130	0	1010
展示室2・3	8	6	5	4	4	7	0	2	3	0	4	4	47
利用件数													
利用人員	160	305	70	70	140	165	0	140	60	0	158	68	1336
和室1・2	9	5	11	7	8	9	7	10	7	5	13	9	100
利用件数													
利用人員	150	88	142	97	94	125	94	135	95	76	273	117	1486
料理実習室	0	0	2	0	0	0	1	1	0	2	3	2	11
利用件数													
利用人員	0	0	20	0	0	0	6	10	0	400	65	29	530
合計	62	60	62	49	46	61	33	69	44	40	68	45	639
利用件数													
利用人員	1289	1841	1301	1414	1192	1208	1337	1528	839	1063	2549	600	16161

注①利用件数は、利用日数と同じである。但し、午前・午後・夜間の区分があり、1日に3件の利用もあり得る。

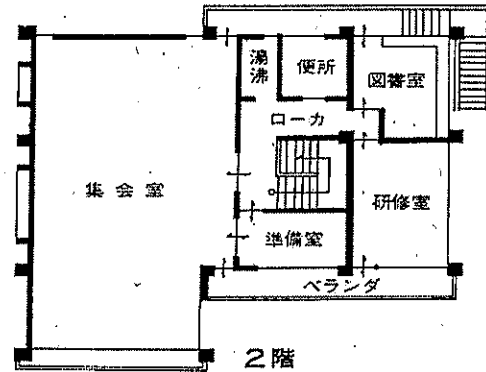
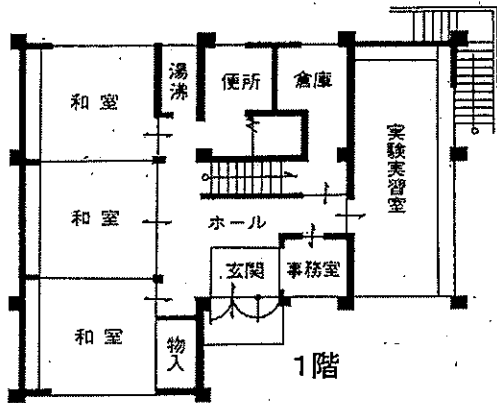
南部公民館利用状況(令和4年度) 合計

	4月	5月	6月	7月	8月	9月	10月	11月	12月	1月	2月	3月	合計
講堂	6	12	10	18	14	15	12	14	14	12	10	14	151
利用人員	510	901	1000	2583	1149	940	1710	2150	1500	624	1383	661	15111
会議室1	19	10	18	19	15	16	17	20	17	19	31	17	218
利用人員	318	214	242	266	220	261	340	429	377	292	1160	224	4343
会議室2	20	13	23	21	26	31	14	22	18	19	20	19	246
利用人員	148	148	267	269	363	300	353	417	222	231	329	196	3243
会議室3	14	14	20	9	20	15	9	20	12	17	25	14	189
利用人員	85	122	242	120	143	299	444	295	128	127	195	96	2296
講義室	30	32	35	37	31	28	32	34	25	27	24	21	356
利用人員	390	411	486	542	321	336	401	523	371	308	343	270	4702
展示室1	11	11	18	14	8	15	29	21	17	8	18	27	197
利用人員	590	270	375	458	108	610	400	1705	350	144	1152	1000	7162
展示室2・3	17	9	10	28	10	11	20	9	7	17	32	7	177
利用人員	915	370	3490	766	248	595	420	482	195	1394	3090	568	12533
和室1・2	10	5	15	15	16	14	16	19	11	10	20	15	166
利用人員	170	88	232	203	177	211	268	399	192	145	339	175	2599
料理実習室	1	0	9	4	3	5	20	9	4	8	8	6	77
利用人員	10	0	100	74	21	55	182	357	66	452	123	93	1533
合計	128	106	158	165	143	150	169	168	125	137	188	140	1777
利用人員	3136	2524	6434	5281	2750	3607	4518	6757	3401	3717	8114	3283	53522

注①利用件数は、利用日数と同じである。但し、午前・午後・夜間の区分別があり、1日に3件の利用もあり得る。

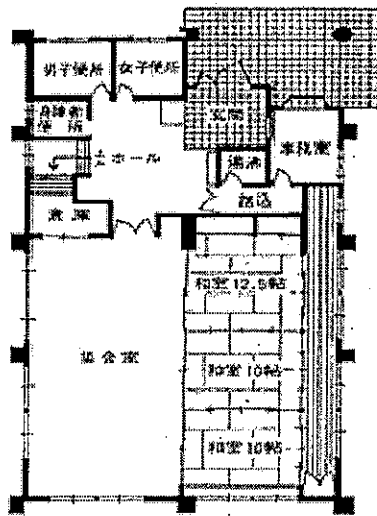
(2) 塔野地公民館 (TEL 62-8192)

- ア. 所在地 犬山市大字塔野地字西中ノ切26番地
- イ. 開館 昭和58年4月1日
- ウ. 構造規模 鉄筋コンクリート造2階建
 建築面積 225.28㎡
 延べ面積 428.90㎡
- エ. 主な部屋 1階 ○和室1・2・3 ○料理実習室
 2階 ○集会室 120.4㎡ ○研修室 ○図書室

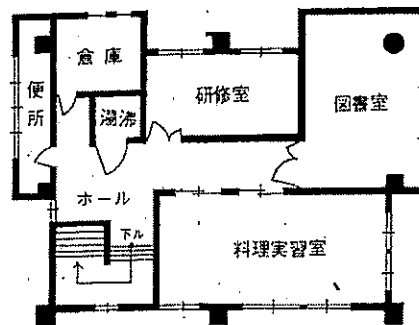


(3) 善師野公民館 (TEL 61-1032)

- ア. 所在地 犬山市大字善師野字上紅屋19番地
- イ. 開館 平成4年4月1日
- ウ. 構造規模 鉄筋コンクリート造一部鉄骨造2階建
 建築面積 282.60㎡ 延べ面積 375.80㎡
- エ. 主な部屋 1階 ○集会室 ○和室1・2・3 2階 ○料理室 ○図書室 ○研修室



1階平面図



2階平面図

○塔野地・善師野公民館利用案内

- ◆開館時間 午前9時から午後9時30分まで
- ◆休館日 月曜日と12月28日から翌年1月3日まで
(月曜日が国民の祝日に関する法律に規定する休日の場合は、その日以後においてその日にもっとも近い休日でない日)
- ◆利用の申込 原則として利用日の属する月の3月前の初日(市外の方は2月前の初日)から利用日の5日前までの間に所定の申請書を提出して下さい。
- ◆受付時間 午前9時から午後9時30分までですが、休館日と正午以降の閉館中は受付しません。
(正午から利用予定がないときは閉館します。)
- ◆使用料

利用時間区分		午前	午後	午前・午後	夜間	全日
区分		午前9時から 正午まで	正午から 午後5時まで	午前9時から 午後5時まで	午後5時から 午後9時30分 まで	午前9時から 午前9時30分 まで
塔野地公民館	和室1	240	410	600	410	890
	和室2	240	410	600	410	890
	和室3	240	410	600	410	890
	集会室	970	1290	1920	1290	3210
	研修室	240	410	600	410	860
	料理実習室	410	590	950	530	1490
善師野公民館	和室1	240	410	630	410	980
	和室2	240	410	600	410	860
	和室3	240	410	600	410	890
	研修室	240	410	600	410	860
	集会室	860	1290	1920	1290	3210
	料理実習室	460	750	1230	690	1920

○塔野地・善師野公民館利用状況(令和4年度)

施設名	利用者数	利用件数	室別利用件数						
			和室1	和室2	和室3	集会室	研修室	会議室	料理実習室
塔野地	7,773	641	139			382	116		4
善師野	2,550	191	4	3	7	175	1		1
計	10,323	832	143	3	7	557	117	0	5

3. 市民文化会館（南部公民館と併設：TEL 67-2411）

(1) 概要

- ア. 所在地 犬山市羽黒摺墨11番地
 イ. 開館 昭和57年8月4日
 ウ. 構造規模 鉄骨鉄筋コンクリート造3階建
 建築面積 3,334.99㎡
 延べ面積 4,538.44㎡

(大ホール)

- (a) 客席 1,230席（ワンスロープ方式）
 固定席 1,096席 移動席 124席
 身障者席 4席 母子席 6席
- (b) 付 属 楽屋4室・リハーサル室・浴室2室・楽屋事務室・早替室・
 練習室3室
 主催者事務室 13.86㎡
 ホワイエ（ロビー） 590.20㎡

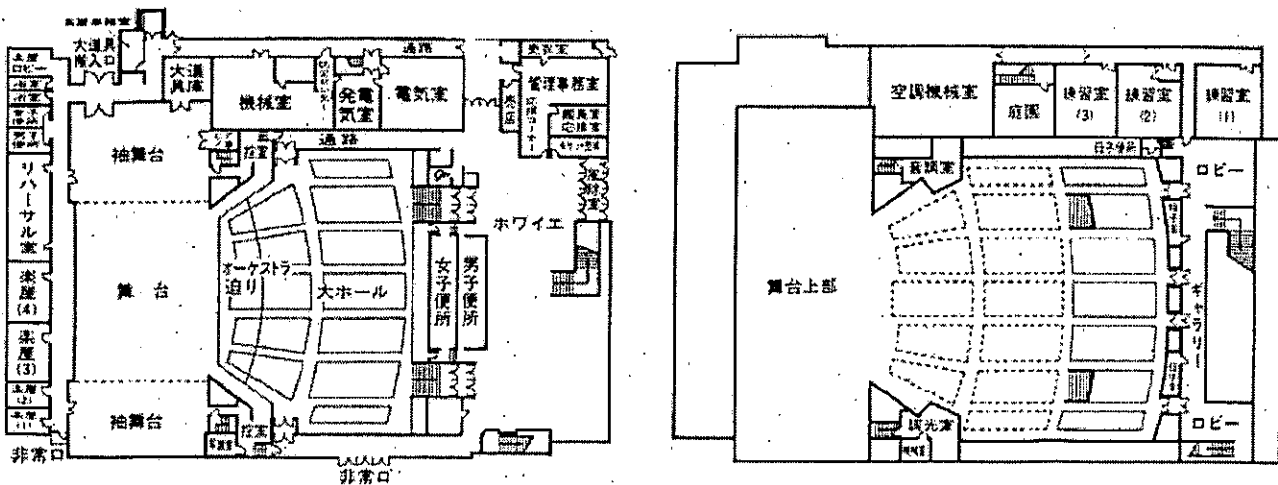
エ. 施 工 着手：昭和55年11月26日 完成：昭和57年5月20日

- 【設計監理】株式会社久米建築事務所
 【建築工事】株式会社銭高組名古屋支店
 【電気工事】古川設備・藤田電気共同企業体
 【空調工事】新菱冷熱工業・田中工業共同企業体
 【衛生工事】共栄工事・今井設備工業共同企業体
 【舞 台】三精輸送機株式会社

オ. 駐車可能台数 370台

第1=74台、第2=199台、第3=50台、するすみふれあい広場=47台
 ※第4は欠番

カ. 平 面 図



令和4年度 犬山文化会館利用率及び参集人員

月			開館 日数 (A)	利用 日数 (B)	利用 日数月計 (B)	利用率 利用日 数単位 (B/A)	利用可 能 単位数 A×3(C)	利用 単位 (D)	利用 単位月 計(D)	利用率 利用プロ ク単位 (D/C)
4	4月15日	会員向けセミナー	26	1	7	26.92%	78	3	13	16.67%
	4月16日・17日	会員向けセミナー		2				6		
	4月21日	探求活動ガイダンス		1				1		
	4月8日	令和4年度犬山市町会長委嘱状伝達式		1				1		
	4月9日	令和4年度犬山市町会長委嘱状伝達式		1				1		
	4月28日	ピアノの練習(舞台貸し)		1				1		
5	5月15日	尾北コーラス連絡協議会合唱祭	23	1	3	13.04%	69	2	5	7.25%
	5月20日	ピアノの練習(舞台貸し)		1				1		
	5月22日	ピアノの練習(舞台貸し)		1				1		
	5月22日	フラ レッスン		-				1		
6	6月3日	犬山踊芸祭準備	26	1	8	30.77%	24	2	15	62.50%
	6月4日・5日	犬山踊芸祭		2				6		
	6月11日	犬山市民総合大学		1				2		
	6月12日	プラスバンドの強化練習		1				2		
	6月22日	ピアノの練習(舞台貸し)		1				1		
	6月7日	ピアノの練習(舞台貸し)		1				1		
	6月29日	ピアノの練習(舞台貸し)		1				1		
7	7月17・18日	吹奏楽部練習	26	2	17	65.38%	78	6	39	50.00%
	7月30・31日	丹波地区館内吹奏楽演奏会		2				3		
	7月10日	舞台レッスン		1				6		
	7月30日	オーケストラの練習		-				2		
	7月2・3日	吹奏楽の練習		2				2		
	7月20日	吹奏楽コンクール練習		1				2		
	7月21日	吹奏楽ホール練習		1				1		
	7月16日	吹奏楽ホール練習		1				2		
	7月28日	吹奏楽ホール練習		1				3		
	7月9日	吹奏楽ホール練習		1				2		
	7月21日	ピアノの練習(舞台貸し)		-				1		
	7月27日	ピアノの練習(舞台貸し)		1				1		
	7月7・13日	ピアノの練習(舞台貸し)		2				1		
	7月13日	ピアノの練習(舞台貸し)		-				1		
	7月26日	ピアノの練習(舞台貸し)		1				1		
	7月23日	ベリーダンスの練習(舞台貸し)		1				1		
7月26・27日	ピアノの練習(舞台貸し)	-	4							
8	8月6日	バレエスタジオK&M発表会準備	23	1	11	47.83%	69	2	18	26.09%
	8月7日	バレエスタジオK&M発表会		1				3		
	8月27・28日	中部大学管弦楽団定期演奏会練習		2				5		
	8月10・19・25日	ピアノの練習(舞台貸し)		3				3		
	8月5日	ピアノの練習(舞台貸し)		1				1		
	8月11日	ベリーダンスの練習(舞台貸し)		1				1		
	8月18日	犬山教育シンポジウム		1				2		
	8月26日	2022セイジオザワ松本フェスティバル		1				1		
9	9月10日	アイコモダンダンススタジオ2022年度発表会準備	26	1	11	42.31%	78	3	21	26.92%
	9月11日	アイコモダンダンススタジオ2023年度発表会		1				3		
	9月2日	第5回全国大学生俳句選手権大会準備		1				1		
	9月3日	第6回全国大学生俳句選手権大会		1				1		
	9月23日	75歳のつどい		1				2		
	9月18日	キッズダンスの発表会準備		1				1		
	9月19日	キッズダンスの発表会		1				3		
	9月24日	第47回犬山市民芸能祭準備		1				2		
	9月25日	第48回犬山市民芸能祭		1				3		
	9月8・21日	ピアノの練習(舞台貸し)		2				2		

10	10月21.22.23日	吹奏楽リハーサル	3	26	21	80.77%	78	8	40	51.28%
	10月29日	川瀬 若葉バレエスタジオ第18回発表会準備	1					3		
	10月30日	川瀬 若葉バレエスタジオ第18回発表会	1					3		
	10月28日	演劇鑑賞	1					2		
	10月25日	安全運転管理者講習会	1					1		
	10月26日	文化鑑賞会	1					1		
	10月1日	オーケストラの練習	1					1		
	10月16日	共同巡回検診	1					1		
	10月7日	第19回犬山市産業振興際「わいわい犬山フェスティバル」	1					3		
	10月8.9日	第19回犬山市産業振興際「わいわい犬山フェスティバル」	2					6		
	10月2日	ベリーダンスの練習(舞台貸し)	1					1		
	10月4日	レディース健康診断	1					2		
	10月19日	ピアノの練習(舞台貸し)	1					1		
	10月27日	レディース健康診断	1					2		
	10月6.12.19日	ピアノの練習(舞台貸し)	3					3		
	10月10日	ピアノの練習(舞台貸し)	1					1		
10月19日	ピアノの練習(舞台貸し)	-	1							
11	11月26日	オーケストラの練習	1	21	15	71.43%	63	3	29	46.03%
	11月6日	The Zap Show「親子のための英舌ショー」	1					3		
	11月19日	合唱コンクール	1					1		
	11月5日	市民総合大学敬道館	1					2		
	11月20日	定期演奏会通し練習	1					2		
	11月27日	国際フェスタ	1					3		
	11月24日	東部中学校芸術鑑賞会及び合唱コンクール準備	1					1		
	11月25日	東部中学校芸術鑑賞会及び合唱コンクール	1					2		
	11月22.23日	オーケストラリハーサル	2					6		
	11月11日	レディース健康診断	1					2		
	11月2日	第68回犬山市市民表彰式	1					1		
	11月3日	第68回犬山市市民表彰式	1					1		
	11月13日	第23回あつまれいぬやまっこ!うきうき大行進	1					1		
11月10.24日	ピアノの練習(舞台貸し)	1	1							
12	12月11日	第6回森結実バレエスタジオ	1	23	16	69.57%	69	1	28	40.58%
	12月24日	第9回定期演奏会準備	1					2		
	12月25日	第9回定期演奏会	1					2		
	12月17日	犬山市民合唱団第21回定期演奏会準備	1					2		
	12月28日	犬山市民合唱団第21回定期演奏会	1					2		
	12月25.26	ダンス定期発表会準備・リハ	2					4		
	12月27日	ダンス定期発表会準備	1					1		
	12月1日	芸術鑑賞会準備	1					1		
	12月2日	芸術鑑賞会	1					2		
	12月4日	TUF 合唱の発表会	1					3		
	12月23日	共同巡回検診	1					2		
	12月3日	犬山市小学校音楽会	1					2		
	12月10日	映画鑑賞会	1					2		
12月8.22日	ピアノの練習(舞台貸し)	2	2							
1	1月28.29日	中部日本個人・重奏コンテスト東尾張地区大会	2	23	14	60.87%	69	6	30	43.48%
	1月9日	共同巡回検診	1					2		
	1月19日	株式会社新和建設新年決起集会準備	1					2		
	1月20日	株式会社新和建設新年決起集会	1					3		
	1月21日	合唱の練習	1					3		
	1月24日	レディース健康診断	1					2		
	1月14日	合唱リハーサル	1					2		
	1月7日	犬山二十歳の美い2023リハーサル	1					3		
	1月8日	犬山二十歳の美い2023	1					2		
	1月5.12.26日	ピアノの練習(舞台貸し)	3					3		
	1月26日	ピアノの練習(舞台貸し)	-					1		
	1月27日	ピアノの練習(舞台貸し)	1					1		

2	2月18日	愛知県保育研究会	24	1	13	54.17%	72	3	22	30.56%
	2月19日	舞台稽古		1				3		
	2月16日	レディース健康診断		1				2		
	2月26日	令和4年度犬山市子ども大学成果発表会		1				2		
	2月3日	個人・重美コンテスト西尾張地区大会準備		1				1		
	2月4日	個人・重美コンテスト西尾張地区大会		1				3		
	2月11日	第6回自衛隊まつり		1				2		
	2月2日	ベリーダンスの練習(舞台貸し)		1				1		
	2月8日	ピアノの練習(舞台貸し)		1				1		
	2月19.15.22日	ピアノの練習(舞台貸し)		4				4		
	3	3月10日		犬山市民大学敬道館 卒業式記念講演(準備)				26		
3月11日		犬山市民大学敬道館 卒業式記念講演	1	1						
3月1日		レディース健康診断	1	2						
3月18日		「文化芸術から多様性を感じよう」準備	1	1						
3月19日		「文化芸術から多様性を感じよう」	1	2						
3月12日		舞台稽古	1	3						
3月5日		忍たま乱太郎キャラクターショー	1	3						
3月4日		オーケストラリハーサル	1	3						
3月18日		舞台稽古	-	2						
3月21日		スプリングコンサート2023	1	1						
3月23日		経営方針発表会	1	1						
3月28日	Thank You コンサート	1	1							
3月8.15.22.29日	ピアノの練習(舞台貸し)	4	4							
			293	151	151	51.54%	825	286	286	34.67%

4. 犬山市勤労青少年ホーム (TEL 67-3772)

(1) 概要

ア. 所在地 犬山市大字羽黒新田字上堅箴1番地1

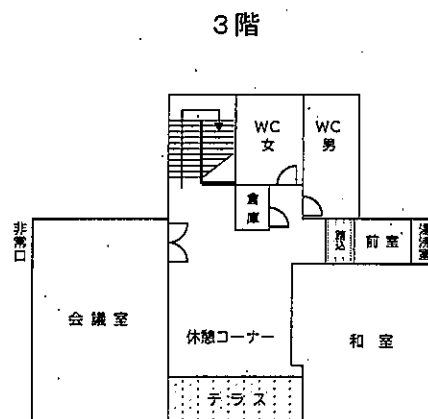
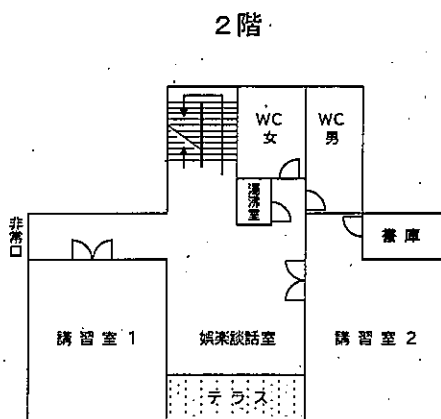
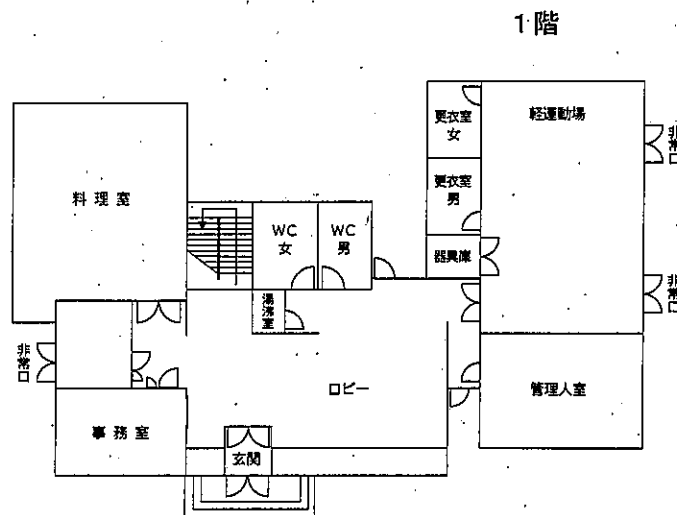
イ. 開館 昭和49年5月1日

ウ. 構造規模 鉄筋コンクリート造3階建
延べ面積 777.19㎡

エ. 主な部屋

1階	料理室	72.00㎡
	軽運動場	112.50㎡
2階	講習室1 (ICT講習室)	42.00㎡
	講習室2 (ICT講習室)	54.00㎡
3階	和室	42.00㎡
	会議室	54.00㎡

(畳・板縁部分)



○利用方法

- ◆開館時間 午前9時から午後9時30分まで
- ◆休館日 12月28日から翌年1月3日まで
- ◆利用の申込 利用日の属する月の3か月前の月の初日から当該利用しようとする日の5日前までの間に所定の申請書を提出。(市内在住者及び市内事業所に勤務する勤労青少年のみ利用可能)
- ◆受付時間 午前9時から午後9時30分まで (休館中と閉館中は受付しません)
- ◆利用料 無料

○利用実績 (令和4年度)

	計	軽運動場	料理室	講習室1 (ICT講習室)	講習室2 (ICT講習室)	和室	会議室
利用者数	16,317	6,174	218	2,547	3,902	1,103	2,373
利用件数	2,038	1,029	4	283	366	123	233

5. 学習等供用施設

住民の学習、集会等に利用できる施設として、防衛施設庁の補助を受け建設された施設である。現在、市内には6施設があり各種のサークル活動の拠点として利用されている。

(1) 犬山南地区学習等供用施設 (TEL 62-3941)

ア. 所在地 犬山市大字犬山字南古券205番地1

イ. 開館 昭和59年4月1日

ウ. 構造規模

鉄筋コンクリート造2階建

建築面積 312.22㎡

延べ面積 548.96㎡

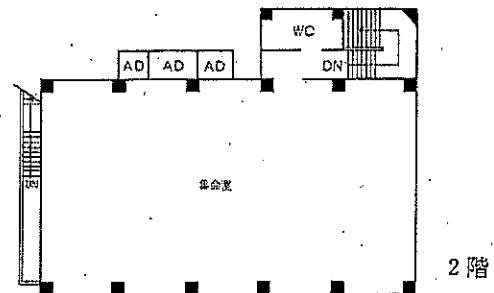
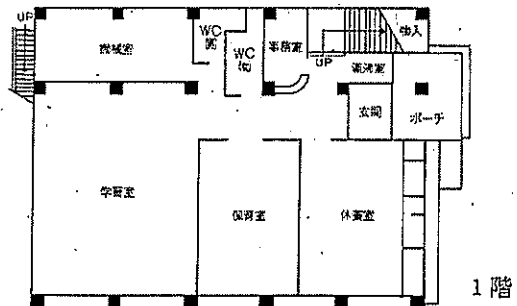
エ. 主な部屋・面積

1階 学習室 89.37㎡

保育室 42.60㎡

休養室 51.20㎡

2階 集会室 227.00㎡



(2) 城東地区学習等供用施設 (TEL 62-8089)

ア. 所在地 犬山市大字塔野地字東屋敷1番地202

イ. 開館 昭和56年12月10日

ウ. 構造規模

鉄筋コンクリート造2階建

建築面積 346.27㎡

延べ面積 548.83㎡

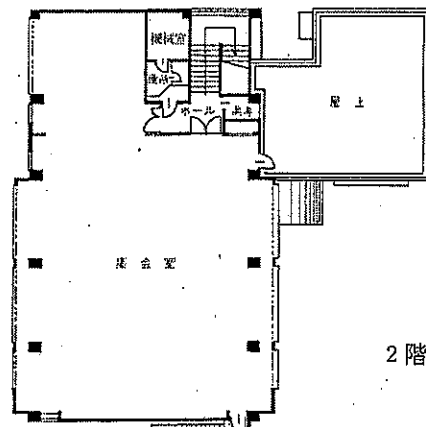
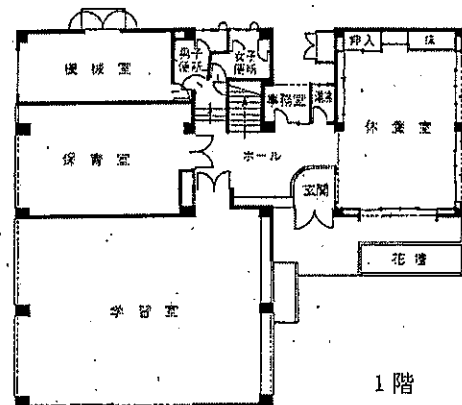
エ. 主な部屋・面積

1階 学習室 108.53㎡

保育室 43.54㎡

休養室 51.90㎡

2階 集会室 236.93㎡



(3) 羽黒地区学習等供用施設 (TEL 67-7551)

ア. 所在地 犬山市大字羽黒字古市場34番地3

イ. 開館 昭和58年4月1日

ウ. 構造規模

鉄筋コンクリート造2階建

建築面積 214.80㎡

延べ面積 382.66㎡

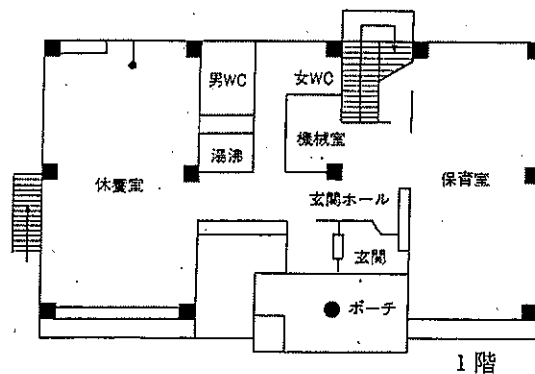
エ. 主な部屋・面積

1階 保育室 48.00㎡

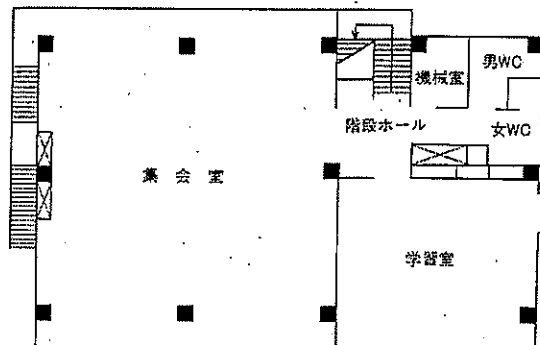
休養室 57.00㎡

2階 学習室 45.20㎡

集会室 132.00㎡



1階



2階

(4) 楽田地区学習等供用施設 (TEL 67-4686)

ア. 所在地 犬山市宇宮浦27番地2

イ. 開館 昭和55年4月1日

ウ. 構造規模

鉄筋コンクリート造2階建

建築面積 337.98㎡

延べ面積 574.23㎡

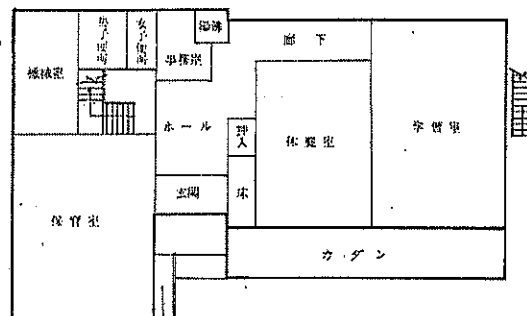
エ. 主な部屋・面積

1階 学習室 65.65㎡

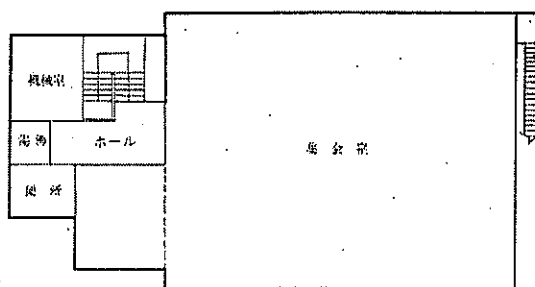
保育室 64.71㎡

休養室 50.71㎡

2階 集会室 244.98㎡



1階



2階

(5) 上野地区学習等供用施設 (TEL 62-4795)

ア. 所在地 犬山市大字上野字郷1508番地

イ. 開館 昭和61年4月1日

ウ. 構造規模

鉄筋コンクリート造2階建

建築面積 324.82㎡

延べ面積 565.30㎡

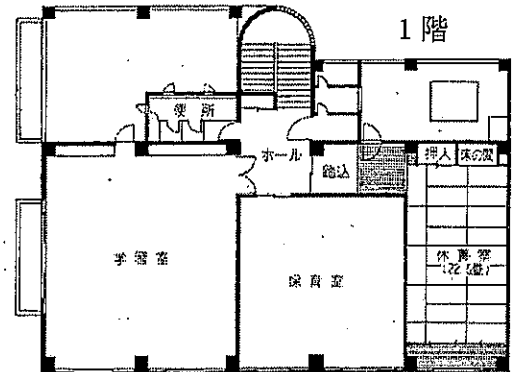
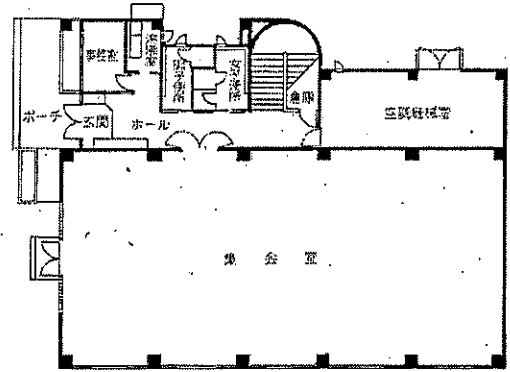
エ. 主な部屋・面積

1階 集会室 216.30㎡

2階 学習室 90.64㎡

保育室 59.98㎡

休養室 57.56㎡



2階

(6) 丸山地区学習等供用施設 (TEL 62-1508)

ア. 所在地 犬山市大字犬山字中ノ宮43番地1

イ. 開館 平成7年4月1日

ウ. 構造規模

鉄筋コンクリート造2階建

建築面積 319.63㎡

延べ面積 535.06㎡

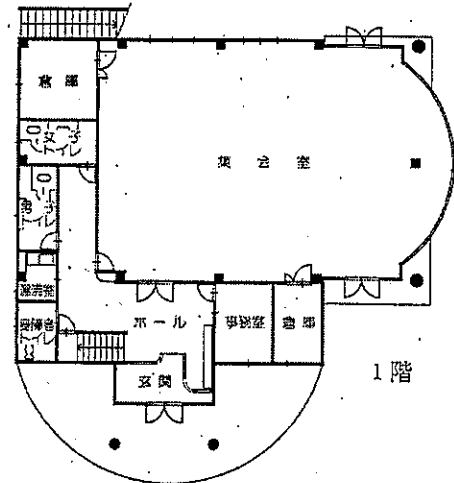
エ. 主な部屋・面積

1階 集会室 179.64㎡

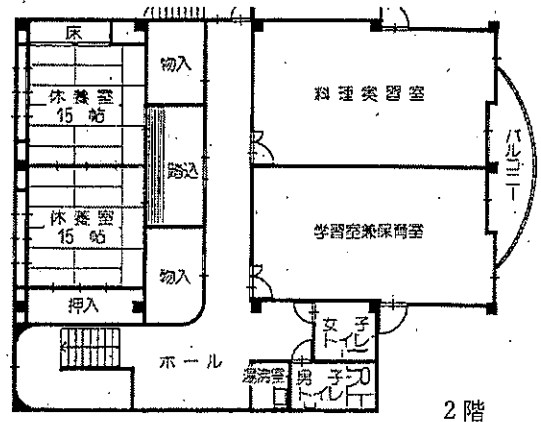
2階 学習室兼保育室 49.54㎡

休養室 52.39㎡

料理実習室 52.35㎡



1階



2階

○利用方法

- ◆開館時間 午前9時から午後9時30分まで
- ◆休館日 月曜日と12月28日から翌年1月3日まで
- ◆利用の申込 利用日の属する月の3月前の初日（市外の方は2月前の初日）から利用日の5日前までの間に所定の申請書を提出。
- ◆受付時間 午前9時から午後9時30分までですが、休館日と午後5時以降の閉館中は受付しません。
※午後5時以降利用予定がないときは閉館します。
※月の初日は午前8時45分から午前9時15分までを利用希望申出時間とし、利用調整を行います。
- ◆利用料 無料

○施設別利用者数 (令和4年度)

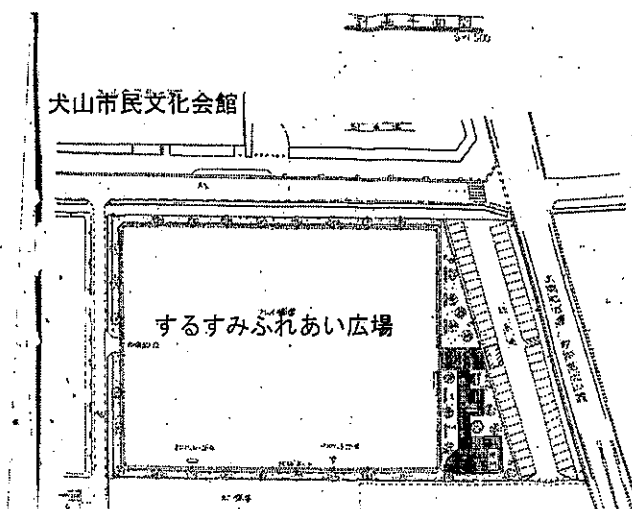
施設名	利用日数	利用者数	利用件数	室別利用件数				
				学習室	保育室	休養室	集会室	料理実習室
犬山南	307	10,938	1,521	358	270	288	605	
羽黒	307	10,850	1,139	77	290	287	485	
楽田	307	8,636	1,547	240	355	132	820	
上野	304	10,845	2,026	361	601	222	842	
城東	307	7,330	1,046	265	183	213	385	
丸山	297	15,285	1,541	430		312	641	158
計	1,829	63,884	8,820	1,731	1,699	1,454	3,778	158

6. するすみふれあい広場

(1) 概要

ふれあい豊かな地域づくりに役立つように平成5～8年度に整備した多目的の広場である。

- ア. 所在地 犬山市羽黒摺墨2番地1
- イ. 総面積 8,678㎡（市有地8,208㎡・借用地470㎡〈羽黒摺墨36番地〉）
- ウ. 工事費 121,135,210円
- エ. 広場面積 6,030㎡
ミニサッカーゴール、バスケットゴール、便所、東屋等を設置



7. 体育施設

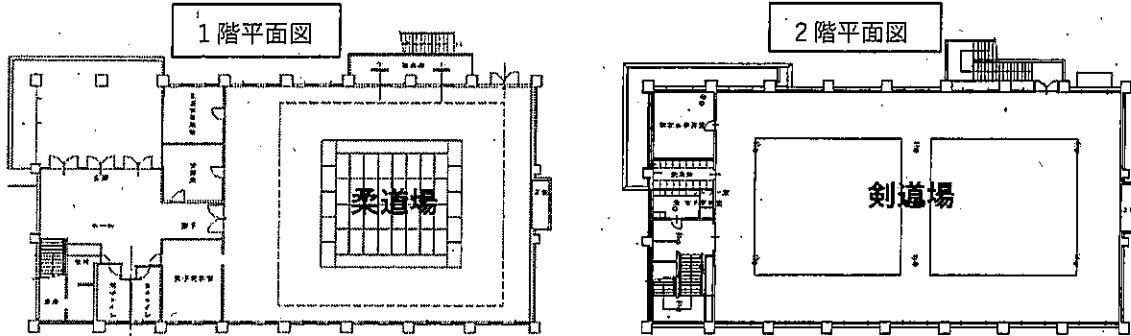
	施設名	開所年月日等	施設概要
1	犬山市武道館	S58. 4. 1	敷地面積 2,713.76㎡ 柔道場(1階) 340.00㎡ 剣道場(2階) 476.00㎡
2	犬山市弓道場	S58. 4. 1	敷地面積 181.50㎡ 射撃面積 144.00㎡ 的場面積 37.50㎡
3	犬山市体育センター	S55. 4. 7	敷地面積 2,578.91㎡ 競技場面積 621.00㎡
4	木曾川犬山緑地	野球場 S57. 9. 1	野球場 18,400.00㎡
		多目的グラウンド S58. 4. 15	多目的グラウンド 15,750.00㎡
		テニスコート S56. 4. 1	テニスコート 2,625.00㎡
5	山の田公園	野球場 S55. 4. 1	野球場 12,028.00㎡
		テニスコート S52. 4. 1 (H24に2面増設)	テニスコート 4,303.38㎡ 外周部分 1,680.62㎡
6	犬山市 野外活動センター	敷地 H8. 4. 1	敷地面積 1,369.03㎡
		管理棟 H8. 4. 1	管理棟 445.50㎡
		炊事棟 H8. 4. 1	炊事棟 156.25㎡
		キャンプ場広場 H8. 4. 1	キャンプ場広場 2,233.90㎡
		芝生広場 H22. 10. 16	芝生広場 8,800.00㎡ (グラウンド・ゴルフ場 16H含む)
7	羽黒中央公園 (愛称：ハグスポ)	多目的スポーツ広場 H26. 6. 1	敷地面積：38,045.24㎡ スポーツ広場 9,600㎡ (サッカー1面、フットサル4面) (少年少女用サッカー2面)
		犬山市体育館 H28. 7. 9 (愛称：エナジーサポートアリーナ)	体育館(延床面積) 6,541.08㎡ メインアリーナ 1,760㎡ (バスケット2面、バレー3面、バドミントン8面)
			サブアリーナ 405㎡ (バレーホール1面、バドミントン2面)
			トレーニングルーム 229㎡ 多目的スタジオ 406㎡ 親子ふれあいルーム 55㎡
8	学校体育施設開放	S58. 8. 1	市内10小学校 運動場、体育館 市内4中学校 体育館
		犬山中運動場夜間照明 S55 東部中運動場夜間照明 H12	犬山中・東部中 運動場夜間照明
9	フィットネスフロイデ ※H26. 4. 1地域活動推進 課から移管	H7. 4. 1	アスレチックジム 166㎡ エアロビクススタジオ 120㎡ 温水プール 125㎡ 25mプール×5コース 子供用プール 約40㎡ ウォータースライダー 1基
10	内田多目的広場 テニスコート	H30. 3. 22	テニスコート 1,336㎡ (テニスコート2面)

1. 犬山市武道館

犬山市大字犬山字北古券16番地1 Tel・fax 62-8191

(1) 施設のあらまし

ア 名称	犬山市武道館	イ 敷地面積	3,797.04㎡
ウ 構造規模	鉄筋コンクリート造2階建	建築面積	705.60㎡
		延床面積	1,066.24㎡
1階	柔道場	340.00㎡ (17M × 20M)	
		128畳、会議室、更衣室、便所、器具庫、その他	
2階	剣道場	476.00㎡ (17M × 28M)	
		更衣室、防具庫、その他	



(2) 利用の案内

- ア 開館時間 午前9時 ~ 午後9時30分
- イ 休館日 12月28日 ~ 1月3日 (翌年)
- ウ 可能種目 <1階> 柔道 <2階> 剣道
・その他、空手、体操、軽スポーツにも使用できます。
- エ 駐車可能台数 24台

(3) 利用の手続き

- ア 受付は、市民は利用日の3か月前の月の初日から5日前まで行います。
(市民以外は利用日の2か月前の月の初日から受付可能。) ※当日の個人利用も可能
- イ 利用者は、犬山市武道館へ直接お申し込みください。(Tel, fax不可)
(市内登録団体においては、利用月の4か月前に行う「予約抽選会」で予約を受付。)
- ウ 受付時間は、午前9時から午後5時とします。
(毎月初日の午前9時から午前9時30分までは、利用希望の申出時間を設けます。)
- エ 利用者には、許可書を交付します。
- オ 使用料は、許可書の発行と同時に納めてください。
午前9時から午後5時までの間に電灯を使用する場合は、別途納めてください。
(個人の場合は除く)

(4) 使用料

区分	利用時間区分	午前	午後	午前・午後	夜間	全日
		午前9時~ 正午	正午~ 午後5時	午前9時~ 午後5時	午後5時~ 午後9時30分	午前9時~ 午後9時30分
柔道場	団体利用(10人以上)	850円	1,420円	2,280円	1,780円	3,880円
	個人利用	児童・生徒 1回 50円	回数利用券 11回 500円			
	一般	1回 110円	回数利用券 11回 1,100円			
剣道場	団体利用(10人以上)	1,140円	1,530円	2,590円	2,190円	3,880円
	個人利用	児童・生徒 1回 50円	回数利用券 11回 500円			
	一般	1回 110円	回数利用券 11回 1,100円			

備考 1 営利、宣伝等を目的として利用する場合は、この表に定める使用料の3倍とする。
 2 市民以外の者が利用するときは、この表に定める使用料の2倍の額とする。
 3 利用時間を延長又は繰り上げて利用する場合の使用料は、この表に定める使用料のほか延長又は繰り上げ時間1時間(1時間に満たないときは、1時間とみなす。)ごとに当該区分の1時間当たりの額を徴収する。
 4 児童・生徒とは、小学校就学前の子ども、小学校の児童並びに中学校及び高等学校の生徒をいう。
 5 一般とは、児童・生徒以外の者をいう。
 6 市内の小学校就学前の子ども、小学校の児童並びに中学校の生徒は無料とする。
 7 個人で利用する場合は、午前、午後、夜間を各1回とする。
 8 午前9時から午後5時までの間において、電灯を使用した場合(個人の場合を除く。)は実費を徴収する。

※ 料金改訂 令和2年4月1日

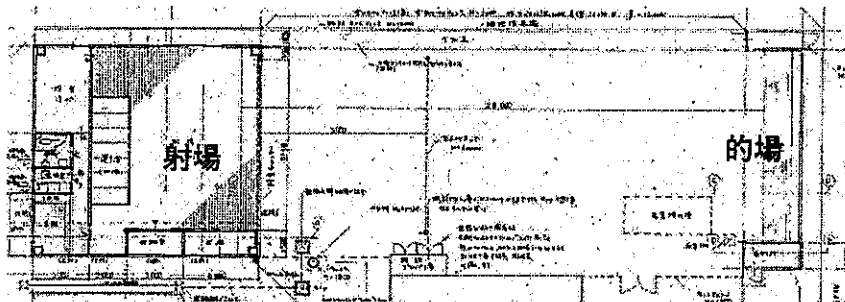
(5) 根拠条例・規則等

- ア 犬山市武道館の設置及び管理に関する条例
- イ 犬山市武道館の設置及び管理に関する条例施行規則

(1) 施設のあらまし

- ア 名称 犬山市弓道場(犬山市勤労青少年ホーム敷地内)
- イ 敷地面積 鉄骨造平屋建 181.50㎡
- ウ 構造規模 射場 144.00㎡
5～6人用射場、上座、選手溜、収納室、控室、便所、その他
※射場は練習時5人用として利用、試合時は6人用としても利用可能。
- 的場 37.50㎡
看的所、あづち
- エ 付属施設 鑑的標示器及び操作盤(5～6人用)、夜間照明、防矢ネット、目隠しフェンス

<平面図>



(2) 利用の案内

- ア 開館時間 午前9時 ～ 午後9時30分
- イ 休館日 12月28日 ～ 1月3日 (翌年)
- ウ 可能種目 弓道(5～6人用的場)

(3) 利用の手続き

- ア 受付は、市民は利用日の3か月前の月の初日から5日前まで行います。
(市民以外は利用日の2か月前の月の初日から受付可能。) ※当日の個人利用も可能
- イ 利用者は、犬山市勤労青少年ホーム事務所へ直接お申し込みください。(Tel, fax不可)
- ウ 受付時間は、午前9時00分～午後9時00分とします。
- エ 利用者には、許可書を交付します。
- オ 使用料は、使用許可書の発行と同時に納めてください。
午前9時から午後5時までの間に電灯を使用する場合は、別途納めてください。
(個人の場合は除く)
- カ その他詳細については、犬山市勤労青少年ホーム事務所へお尋ねください。(Tel 67-3772)

(4) 使用料

区分		利用時間区分		午前	午後	午前・午後	夜間	全日
		午前9時～正午	正午～午後5時	午前9時～午後5時	午後5時～午後9時30分	午前9時～午後9時30分		
弓道場	団体利用(6人以上)	620円	900円	1,410円	1,220円	2,590円		
	個人利用	児童・生徒 1回 50円	回数利用券 11回 500円	一般 1回 110円	回数利用券 11回 1,100円			

備考 1 営利、宣伝等を目的として利用する場合は、この表に定める使用料の3倍とする。
 2 市民以外の者が利用するときは、この表に定める使用料の2倍の額とする。
 3 利用時間を延長又は繰り上げて利用する場合の使用料は、この表に定める使用料のほか延長又は繰り上げ時間1時間(1時間に満たないときは、1時間とみなす。)ごとに当該区分の1時間当たりの額を徴収する。
 4 児童・生徒とは、小学校就学前の子ども、小学校の児童並びに中学校及び高等学校の生徒をいう。
 5 一般とは、児童・生徒以外の者をいう。
 6 市内の小学校就学前の子ども、小学校の児童及び中学校の生徒は無料とする。
 7 個人で利用する場合は、午前、午後、夜間を各1回とする。
 8 午前9時から午後5時までの間において、電灯を使用した場合(個人の場合を除く。)は実費を徴収する。

※ 料金改訂 令和2年4月1日

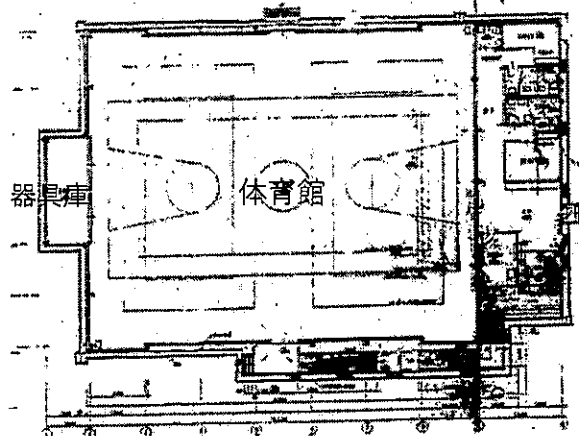
(5) 根拠条例・規則等

- ア 犬山市弓道場の設置及び管理に関する条例
- イ 犬山市弓道場の設置及び管理に関する条例施行規則

(1) 施設のあらまし

- ア 名称 犬山市体育センター(犬山市勤労青少年ホーム敷地内)
- イ 敷地面積 2,578.91㎡
- ウ 構造規模 鉄骨造平屋建 751.77㎡
競技場 621.00㎡ (27M × 23M)

<平面図>



(2) 利用の案内

- ア 開館時間 午前9時 ~ 午後9時30分
- イ 休館日 12月28日 ~ 1月3日 (翌年)
- ウ 可能種目
 - バスケットボール 1面
 - 6人制バレーボール 2面
 - 9人制バレーボール 1面
 - バドミントン 2面
 - 卓球 9面

・その他、体操、軽スポーツにも使用できます。
(ただし、上記面積は専用で使用の場合)

(3) 利用の手続き

- ア 受付は、市民は利用日の3か月前の月の初日から行います。
(市民以外は利用日の2か月前の月の初日から受付可能。)
- イ 利用者は、犬山市勤労青少年ホーム事務所へ直接お申し込みください。(TEL, fax不可)
- ウ 受付時間は、午前9時から午後9時00分とします。
(毎月初日の午前10時から午前10時30分までは、利用希望の申出時間を設けます。)
- エ 利用者には、許可書を交付します。
- オ 使用料は、許可書の発行と同時に納めてください。
- カ その他詳細については、犬山市勤労青少年ホーム事務所へお尋ねください。(TEL 67-3772)

(4) 使用料

施設等	利用時間区分	
	午前9時 ~ 午後5時	午後5時 ~ 午後9時30分
競技場(全面)	1時間 400円 (照明を利用した場合は、 1時間650円)	1時間 810円
競技場(半面)	1時間 200円 (照明を利用した場合は、 1時間320円)	1時間 400円
卓球台1台 (当日申込の場合)	1時間 100円	1時間 200円
備考 1 使用料は、1時間単位とし、利用時間が1時間に満たない場合は、1時間とみなす。 2 午後5時前から利用を開始し、午後5時をまたいで利用した場合の当該またいだ1時間の使用料は、午後5時から午後9時30分までの利用時間区分の額とする。		

※ 料金改訂 令和2年4月1日

(5) 根拠条例・規則等

- ア 犬山市体育センターの設置及び管理に関する条例
- イ 犬山市体育センターの設置及び管理に関する条例施行規則

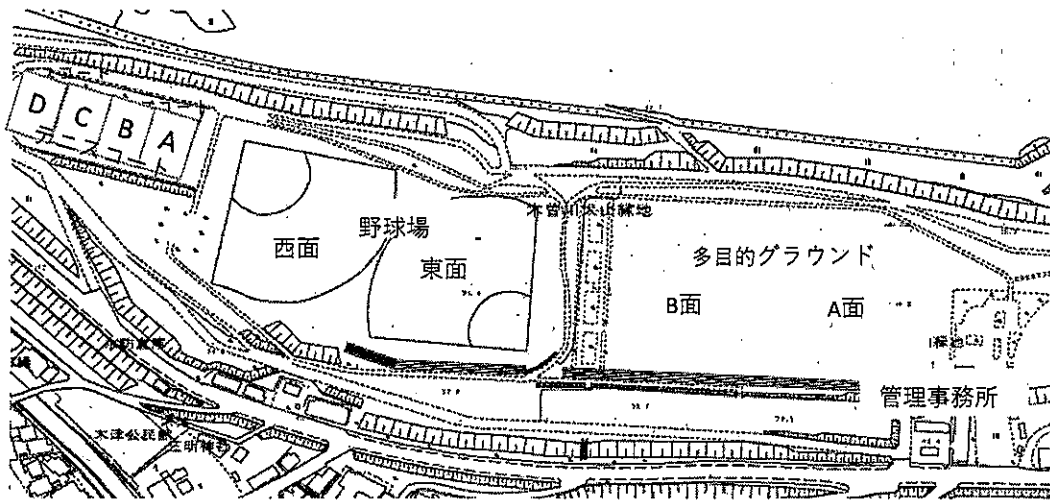
4. 木曾川犬山緑地

犬山市大字木津字宮前

Tel・fax 61-2668

(1) 施設のあらまし

ア 名称	木曾川犬山緑地		
イ 敷地面積	36,775.00㎡	緑地全体	約16.1ha
	野球場(東面、西面)	18,400.00㎡	(200M × 92M)
	多目的グラウンド(A面、B面)	15,750.00㎡	(175M × 90M)
	テニスコート(4面(A、B、C、D))	2,625.00㎡	(35M × 75M)



(2) 利用の案内

ア 利用時間	4月・9月 ~ 3月	午前8時30分	~	午後5時
	5月 ~ 8月	午前8時30分	~	午後7時
イ 休業日	12月28日 ~ 1月3日 (翌年)			
ウ 可能種目	野球場	野球2面		
	多目的グラウンド	ソフトボール2面 陸上競技 400mトラック		
	テニスコート	テニス4面(ハードコート)		
エ 利用料金	無料			
オ 駐車可能台数	128台			

(3) 利用の手続き

1. 野球場・多目的グラウンド

- ア 利用に際しては、利用登録団体の手続きが必要です。
- イ 利用は、市民は利用日の3か月前の月の初日から犬山市教育委員会文化スポーツ課窓口、犬山市勤労青少年ホーム事務所及びインターネットで受付します。
(市民以外は利用日の2か月前の月の初日から受付可能。)
(市内登録団体においては、利用月の4か月前に行う「予約抽選会」で予約を受付。)
- ウ 受付時間

・犬山市教育委員会 文化スポーツ課	午前8時30分 ~ 午後5時15分 (土・日・祝日除く)
・犬山市勤労青少年ホーム事務所	午前9時00分 ~ 午後9時00分
・インターネット	終日

 (毎月初日の午前9時から午前9時30分までは、木曾川犬山緑地で利用希望の申出時間を設けます。)
- エ 利用者には、許可書を交付します。
- オ その他詳細については、犬山市教育委員会文化スポーツ課 (Tel 44-0352) または、犬山市勤労青少年ホーム事務所 (Tel 67-3772) へお尋ねください。

2. テニスコート

- ア 受付は、市民は利用日の3か月前の月の初日から行います。
(市民以外は利用日の2か月前の月の初日から受付可能。)
- イ 利用者は、木曾川犬山緑地管理事務所へ直接お申し込みください。(Tel, fax不可)
- ウ 受付時間は、午前8時30分から午後5時とします。
(毎月初日の午前9時から午前9時30分までは、木曾川犬山緑地で利用希望の申出時間を設けます。)
- エ 利用者には、許可書を交付します。
- オ その他詳細については、木曾川犬山緑地管理事務所へお尋ねください。(Tel 61-2668)

(4) 根拠条例・規則等

- ア 犬山市都市公園条例
- イ 犬山市都市公園条例施行規則

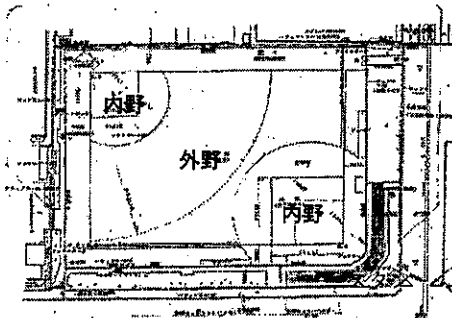
(5) 占有期間

- ア 平成30年4月1日から令和10年3月31日まで

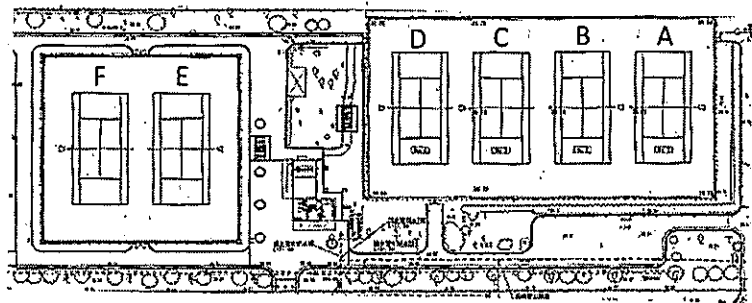
(1) 施設のあらまし

- ア 名称 山の田公園
- イ 敷地面積 28,687.04㎡ 公園全体
- 野球場 12,028.00㎡ (124M × 97M)
 - ・野球1面、ソフトボール2面 / ナイター照明4基(24M鋼管一本柱)
- テニスコート 4面 2,584.00㎡ (68M × 38M)
 - 2面 1,719.38㎡ (44.2M × 38.9M)
- ※平成25年4月2面増設及び夜間照明6面分を整備
- 公園・芝生広場 8,350.00㎡ (土木管理課管理)
- その他(外周部分) 1,680.62㎡

<野球場>



<テニスコート>



(2) 利用の案内

- ア 開場時間
 - 野球場 午前8時30分 ~ 午後9時
 - ・ナイター利用 4月 ~ 10月
 - テニスコート 午前8時30分 ~ 午後9時
 - ・ナイター利用 3月 ~ 11月
- イ 休場日 12月28日 ~ 1月3日 (翌年)
- ウ 可能種目
 - 野球場 野球、ソフトボール、グラウンドゴルフ
 - テニスコート(オムニコート) 硬式テニス、ソフトテニス
- エ 貸出対象
 - 野球場、ナイター照明設備の利用者は、団体登録が必要。
 - ・野球場、ナイター設備... 市内在住、在勤10人以上

(3) 利用の手続き

1. 野球場

- ア 受付は、市民は利用日の3か月前の月の初日から行います。
(市民以外は利用日の2か月前の月の初日から受付可能。)
- イ 利用者は、犬山市勤労青少年ホーム事務所へ直接お申し込みください。(Tel, fax不可)
- ウ 受付時間は、午前8時30分から午後9時とします。
(毎月初日の午後1時00分から午後1時30分までは、利用希望の申出時間を設けます。)
- エ 利用者には、許可書を交付します。
- オ ナイター照明を利用する場合は、使用料を利用開始日までに納めてください。
- カ その他詳細については、犬山市勤労青少年ホーム事務所へお尋ねください。(Tel 67-3772)

2. テニスコート

- ア 市民は利用日の3か月前の初日から7日まで、利用希望日時の予約申請を受付ます。
(市民以外は利用日の2か月前の月の初日の午前9時から午前9時30分まで予約申請を受付ます。)
- イ 利用者は、犬山市勤労青少年ホーム事務所へ直接お申し込みください。(Tel, fax不可)
- ウ 受付時間は、午前8時30分から午後9時とします。
- エ 利用者には、許可書を交付します。
- オ その他詳細については、犬山市勤労青少年ホーム事務所へお尋ねください。(Tel 67-3772)
- ※ 1日 ~ 7日 : 申込みの予約受付(市内在住又は在勤者のみ申請できます。)
- 11日 ~ 20日 : 許可書の交付
- 16日以降 : 利用可能日を随時貸出(どなたでも申請できます。)

(4) 使用料

使用区分		単位	金額
有料公園施設を利用する場合	テニスコート	通常料金	2時間1面 320円
		延長利用	30分(12:30~13:00) 80円
	夜間照明施設	1時間1面まで	320円
		30分超過までごとに1面	160円
	野球場夜間照明施設	1時間1基まで	620円
		30分超過までごとに1基	310円

※ 料金改訂 令和2年4月1日

(5) 根拠条例・規則等

- ア 犬山市都市公園条例
- イ 犬山市都市公園条例施行規則

6. 犬山市野外活動センター

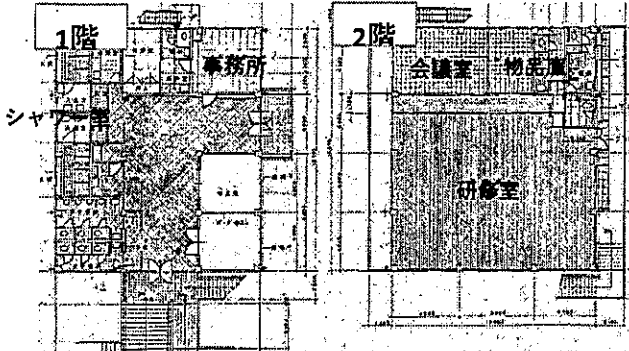
犬山市大字栗栖字垣ノ内181番地 Tel・fax 65-2990
 空き状況問い合わせ専用電話 090-3389-5634

(1) 施設のあらまし

ア 名称 犬山市野外活動センター
 イ 敷地面積 1,369.03㎡

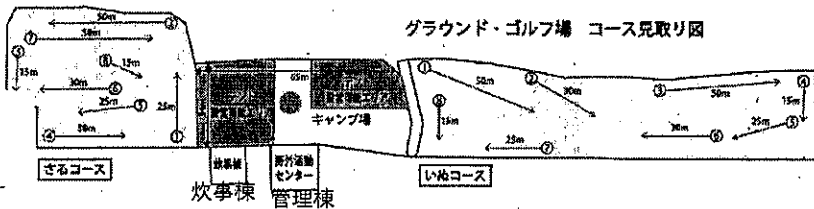
ウ 構造規模 エ 収容人数

<管理棟平面図>



管理棟 1棟 鉄骨2階建
 <1階> 222.75㎡
 ホール、シャワー室、物品庫、事務所
 休憩室、給湯室、洗面室、便所
 <2階> 222.75㎡
 研修室(兼避難所)75名、
 会議室12名、
 物品庫
 便所(身障者用あり)

<全体図>



炊事棟 1棟 鉄骨平屋建156.25㎡
 芝生広場 (河川占用地)8,800.00㎡
 キャンプ広場 (河川占用地)2,233.90㎡
 100名【テント20張り 5名/1張り】

(2) 利用の案内

ア 開館時間 管理棟 午前9時 ~ 午後9時30分
 ディキャンプ 午前10時 ~ 午後5時
 宿泊キャンプ 午前10時 ~ 翌日午前9時
 グラウンド・ゴルフ 午前9時 ~ 午後5時
 イ 休館日 12月28日 ~ 1月3日 (翌年)
 ウ 駐車可能台数 管理棟北側12台、炊事棟南側16台

(3) 利用の手続き

ア 受付は、市民は利用日の3ヶ月前の月の初日から5日前まで行います。
 (市民以外は利用日の2か月前の月の初日から受付可能。)
 ※グラウンド・ゴルフの受付は、市民市外は問わず利用日の3ヶ月前から当日まで行います。
 イ 利用者は、犬山市野外活動センター事務所へ直接お申し込みください。(Tel、fax不可)
 ウ 受付時間は、午前8時30分から午後5時とします。
 ※ 事務所窓口は、12月28日から翌年1月3日は休みのため受付不可
 (毎月、初日の午前9時から午前9時30分までは利用希望の申出時間をも受けます。
 エ 利用者には、許可書を交付します。
 オ その他詳細については、犬山市野外活動センター事務所へお尋ねください。(Tel 65-2990)

(4) 使用料

区分	単位	金額
管理棟	研修室 1時間	160円
	会議室 1時間	100円
キャンプ用具	テント 1張	宿泊キャンプ 1,040円 日帰りキャンプ 510円
	毛布 1枚	50円
	炊飯用具 1式	320円
グラウンド・ゴルフ場 (8h×2コース)	半日 9:00-13:00	310円
	13:00-17:00	
	全日 9:00-17:00	510円
	年間利用券 1枚	8,370円
	競技用具 1式	200円

※ 料金改訂 令和2年4月1日

(5) 根拠条例・規則等

ア 犬山市野外活動センターの設置及び管理に関する条例
 イ 犬山市野外活動センターの設置及び管理に関する条例施行規則

(6) 占有期間

ア キャンプ場広場及び排水路、芝公園：平成30年4月1日から令和10年3月31日まで(河川占用)

(7) その他

ア 犬山市野外活動センター内のグラウンド・ゴルフ場は平成30年2月16日に日本グラウンド・ゴルフ協会の認定コースを取得 (承認番号:第 353号 承認期間 令和5年4月1日~令和10年3月31日)

7. 羽黒中央公園（愛称:ハグスポ）

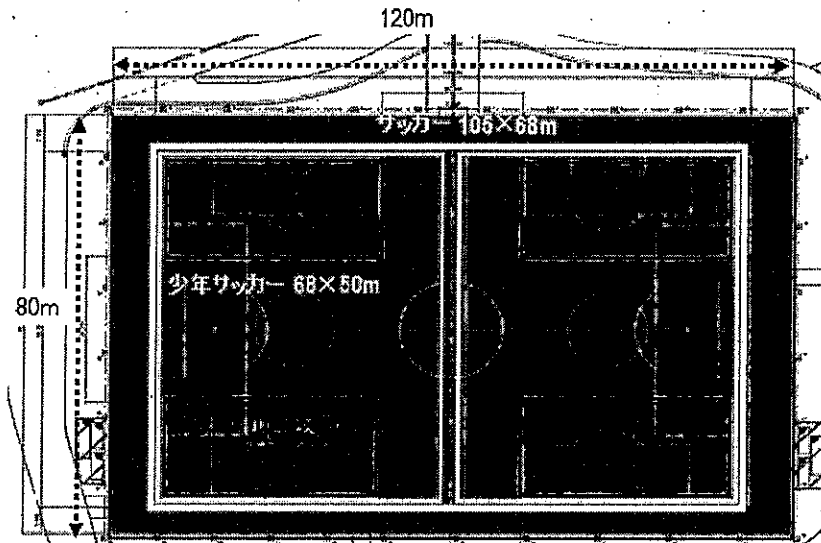
犬山市大字羽黒字竹ノ腰17番地2
TEL 67-8080 fax 67-9090

■多目的スポーツ広場

(1) 施設のあらまし

ア 名称	多目的スポーツ広場		
イ 敷地面積	38,045.24㎡（羽黒中央公園）		
ウ 施設概要	多目的スポーツ広場	9,600.00㎡	体育館 RC造2階 約6,500㎡
	トイレ RC造1階	27.15㎡	子ども広場 約720㎡
	更衣室 RC造1階	83.50㎡	

<平面図>



(2) 利用の案内

- ア 開館時間 午前8時30分～午後9時30分（利用時間：午前9時～午後9時）
- イ 休館日 毎週月曜日（月曜日が国民の祝日の場合を除く）、12月28日～翌年1月3日

(3) 利用料金

種類	区分		一般利用	
			全面	半面
多目的スポーツ広場	2時間		全面	4,630円
			半面	2,310円
夜間照明施設使用料	200ルクス	1時間	全面	2,640円
			半面	1,320円
	100ルクス	1時間	全面	1,320円
			半面	660円

※多目的スポーツ広場全面は更衣室2室、半面は更衣室1室含む。

※半面利用時に利用許可を受けていない更衣室が利用可能な時は、区分ごとに100円で利用可能

(4) 使用区分（時間）

- | | | |
|---------------|---------------|---------------|
| ① 9:00～11:00 | ② 11:00～13:00 | ③ 13:00～15:00 |
| ④ 15:00～17:00 | ⑤ 17:00～19:00 | ⑥ 19:00～21:00 |

(5) 利用方法

種別	条件	申請可能時期	web 仮予約	備考
市民	登録団体 次の内容をすべて満たす団体 ①5人以上の者(市内に在住、在勤又は在学する者が構成員の半数以上)で構成されている。 ②届出団体として初回の利用から1年以上が経過し、かつ利用実績が1年間で12日以上ある。 ③構成員と実際の利用者が同じである。	利用日の属する月の 4ヶ月前の予約抽選日 又は 利用日から3ヶ月前	可	予約抽選日を過ぎた場合は、利用予定日の3か月前からの申し込みとなります。
	届出団体 次の内容をすべて満たす団体 ①5人以上の者(市内に在住、在勤又は在学する者が構成員の半数以上)で構成されている団体 ②構成員と実際の利用者が同じである。	利用日から3ヶ月前		
	個人 申請者が市内在住、在勤、在学の者で、申請者が利用者となる者	不可		
市民以外	上記以外の者	利用日から2ヶ月前		
<p><注意事項></p> <ol style="list-style-type: none"> 1 団体登録には、登録手続き(申請書・構成員名簿を提出、毎年更新手続き必要)が必要です。個人登録はできません。 2 利用にあたり、利用日の5日前までに利用許可申請書を受付窓口へ提出してください。 〔例〕利用日が7月7日の場合→利用許可申請書提出期限:7月2日 3 利用日の前日までに利用料金をお支払いください。利用料金お支払い後に、利用許可書を発行します。(利用許可書は、利用当日に持参してください。管理人が確認のため、提示を求める場合があります。) 4 予約抽選では、対象となる1ヶ月あたり2区分まで申請(仮予約)できます。 5 市、市教育委員会の主催行事、公共的団体、地域組織の活動など市長が特に認める公益的事業のほか、特別登録団体の主催行事(大会・試合など)・年間計画に基づく使用のため利用申請可能時点で、利用日が制限されている場合があります。 6 予約抽選では、定期的かつ継続的(例:特定の曜日・時間帯など)に開催される教室(練習・スクール事業)事業の一環であると判断できる使用(練習・試合・イベントなど)を目的とする申請はできません。 7 予約の取り消しは他団体の利用の妨げとなり、苦情が寄せられていることから、利用が未確定の段階でWeb仮予約をすることはご遠慮ください。Web仮予約及び利用申請を行った後に、利用の取り消し(放置によるWeb仮予約消滅も含む)を1か月間で10回以上行った団体については、登録団体及び届出団体の登録証を取り消す場合があります。 8 照明設備使用料の免除・減額はありません。 9 照明設備の使用は、多目的スポーツ広場の使用区分(時間)内とします。 10 雷接近時や雷注意報が発令された場合は、施設の利用は中止とし、利用料金を返金します。ただし、中止した時点で30分以上利用があった場合は、返金しません。 11 雨天でも利用可能な施設です。大雨警報や暴風警報発令時で管理者が利用不可と判断した場合は、利用を中断していただく場合があります。利用者が中止と判断した場合や、中止した時点で30分以上利用があった場合は、返金しません。 				

(6) 根拠条例・規則等

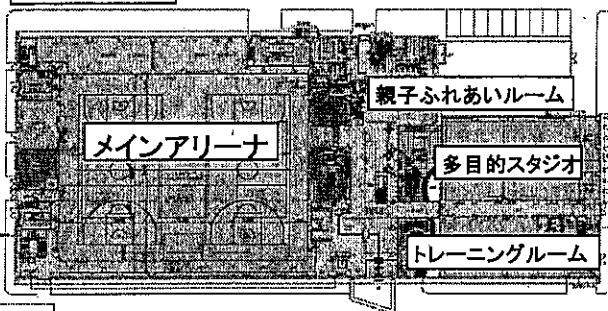
- ア 犬山市都市公園条例
- イ 犬山市都市公園条例施行規則

■犬山市体育館

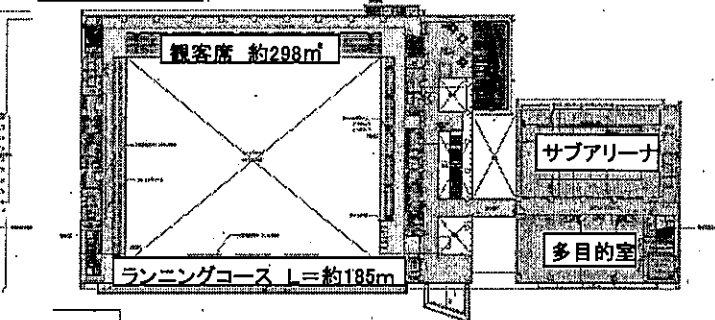
(1) 施設のあらまし

ア 名称	犬山市体育館 (愛称: エナジーサポートアリーナ)		
イ 敷地面積	38,045.24㎡ (羽黒中央公園)		
ウ 施設概要	多目的スポーツ広場	9,600.00㎡	体育館 RC造2階 約6,500㎡
	トイレ	RC造1階 27.15㎡	子ども広場 約720㎡
	更衣室	RC造1階 83.50㎡	
エ 構造規模	鉄筋コンクリート造一部鉄骨造	2階建	建築面積 4,328.48㎡ 述べ床面積 6,541.08㎡
1階	メインアリーナ	1,760.00㎡	
	バレーボール3面、バスケットボール2面、バドミントン8面、観客席600席 車いすスペース6席、ランニングコース(185m)		
1階	多目的スタジオ	400.00㎡	
	音響設備設置、壁面3面鏡張仕様。部屋は2分割での利用も可能		
1階	トレーニングルーム	229.00㎡	
	トレッドミル、エアロバイク、筋力系マシンなど、幅広いトレーニングが可能		
1階	親子ふれあいルーム	54.22㎡	
2階	サブアリーナ	406.00㎡	
	バレーボール1面、バドミントン2面		
2階	多目的室	260.00㎡	
	音響設備やスクリーンを備え120人まで収容可能。部屋は3分割での利用も可能		

1階平面図



2階平面図



(2) 利用の案内

ア 開館時間	午前8時30分 ~ 午後9時30分 (利用時間: 午前9時 ~ 午後9時)
イ 休館日	毎週月曜日(月曜日が国民の祝日の場合を除く)、12月28日 ~ 翌年1月3日

(3) 利用の手続き

ア 利用の前までに体育館の窓口で利用の手続き(利用許可・施設利用料の納入)を受けてください。利用の手続きは、次のとおり利用予定日の一定期間前から体育館の窓口で行うことができます。

イ 利用表

種別	条件	事前予約可能時期	Web仮予約	備考
市民	登録団体 10名以上で、8割以上が市内に在住、在学、在勤の者で構成される団体 ※構成員と実際の利用者が同じであること。	利用日の属する月の4か月前の予約抽選日 又は 利用日の3か月前	可	○抽選日を過ぎた場合、利用日の3か月前からの申し込みとなります。 ○メインアリーナでの個人種目での利用は、1/4面以上の使用が必要です。
	届出団体 10名以上(卓球・バドミントンなど個人種目は4名以上)で、その過半数以上が市内在住・在勤・在学の者で構成される団体 ※構成員と実際の利用者が同じであること。	利用日の3か月前		○メインアリーナでの個人種目での利用は、1/4面以上の使用が必要です。
	個人 申請者が市内在住・在勤・在学の者で、申請者が利用者となる者		不可	-
市民以外	申請者が上記以外の者	利用日の2か月前		-

【備考】

- 利用者は、事前予約から1週間以内に犬山市体育館利用許可申請書を提出してください。その申請書を提出することで本申請となります。
- 利用者は、利用日の2週間前までに利用料をお支払いください。利用料の入金を確認した後に犬山市体育館利用許可書を発行します。

(4) 使用料

ア 施設利用料金 (トレーニングルーム・多目的スタジオ個人利用除く)

施設名	施設区分	施設利用料		空調設備利用料	
		単位		単位	
メインアリーナ	全面 (観客席貸切)	2時間	4,710 円	30分	1,280 円
			5,630 円		1,670 円
	半面		2,350 円		1,280 円
	3分の1面		1,580 円		
	4分の1面		1,180 円		
	バドミントンコート1面		610 円		
サブアリーナ	全面	1,200 円	750 円		
	半面	610 円			
多目的室	全面	1,950 円	510 円		
	A面	950 円		250 円	
	B面	560 円		150 円	
	C面	440 円		100 円	
	A・B面	1,520 円		400 円	
	B・C面	1,000 円		250 円	
親子ふれあいルーム	全面	400 円	100 円		
多目的スタジオ (貸切利用)	全面	1時間 (貸切利用)	1,360 円	160 円	
	A面	580 円	100 円		
	B面	770 円	100 円		

【備考(多目的スタジオ除く)】

- 施設の使用区分は、2時間単位で次の6区分です。
(9:00- /11:00- /13:00- /15:00- /17:00- /19:00-)
- 市外の方が利用するときは、表に規定する利用料の2倍の額となります。
- 入場料又はこれに類するものを利用者、参加者又は観覧者から徴収する事業での利用において、管理者が必要と認めるときは、表に規定する利用料の2倍の額となります。ただし、市外の方がこれに該当するときは、表に規定する利用料の4倍の額となります。
- 営利宣伝を目的とする事業に利用するときは、表に規定する利用料の8倍の額となります。ただし、市外の方がこれに該当するときは、表に規定する利用料の16倍の額となります。
- 利用する使用区分の前後の区分が利用可能ときは、利用時間を前後に延長することができます。延長利用での利用料金は30分(30分に満たないときは30分とする)単位とします。(10円未満切上)

【備考(多目的スタジオ貸切利用)】

- 管理者がスタジオプログラムで使用しない時間において、1時間単位での貸し出しとなります。
- 入場料又はこれに類するものを利用者、参加者又は観覧者から徴収する事業での利用において、管理者が必要と認めるときは、表に規定する利用料の2倍の額となります。

イ 施設利用料金 (トレーニングルーム・多目的スタジオ個人利用)

施設名	利用区分	施設利用料			
		単位		単位	
トレーニングルーム	一般	1回	630 円	11回	6,300 円
	市内在住65歳以上		510 円		5,100 円
多目的スタジオ	一般		840 円		8,400 円
	市内在住65歳以上		630 円		6,300 円
トレーニングルーム	一般		940 円		9,400 円
	市内在住65歳以上		750 円		7,500 円
多目的スタジオ 共通券	登録利用者	1か月	4,800 円	登録利用者は、1か月分の利用料を支払いされた日から利用できます。	
	一般 市内在住65歳以上		3,830 円		

- 市内在住で障害者手帳をお持ちの方は、一般の利用料金(65歳以上の方は65歳以上の利用料金)の半額となります。(10円未満切捨)

(5) 根拠条例・規則等

- ア 犬山市都市公園条例
- イ 犬山市都市公園条例施行規則

8. 学校体育施設開放

(1) 開放学校・利用可能種目

学校名	電話番号	開放時間			利用可能種目		
		区分	体育館	運動場			
小学校	犬山北	61-2234	曜日	月～金 17:00 ～21:30 ※犬山北は 17:30～	/	【体育館】 バレーボール、卓球、バドミントン、 ミニバスケットボール、ソフトバレー ボール、剣道、空手、その他レクリ エーション等 【運動場】 少年軟式野球、少年ソフトボール、少年 サッカー、グラウンド・ゴルフ、その他 レクリエーション等	
	犬山南	61-2231					
	城東	61-2501					
	羽黒	67-0046					
	楽田	67-1005					
	東	67-5400					
	犬山西	62-8280	土日祝	8:00 ～21:30	8:00 ～日没		
	今井	61-2191	曜日	月～金	19:00 ～21:30		/
	栗栖	61-0580					
	池野	67-0544					
中学校	犬山	61-2409	月	4～9月	19:00 ～21:30	【体育館】 小学校と同じ(バスケットボールは一般用) 【運動場】 ※犬山中・東部中ナイターのみ 軟式野球、ソフトボール、サッカー、グラウ ンド・ゴルフ、その他レクリエーション等	
	城東	61-0501					
	南部	67-0030		10～3月	18:30 ～21:30		
	東部	67-7401					

※30分単位で利用いただけます。

※設備状況によっては利用できない種目もあります。詳細については各学校にお問い合わせください。

※開放時間であっても、中学校は部活動等によって時間が変更となる場合（使用ができない場合）があります。各学校からの指示に従い、利用してください。

(2) 利用団体条件

- ア 営利を目的としない10人以上で構成された団体であること。
- イ 団体の過半数が犬山市に在住・在勤・在学の者であること。
- ウ 責任者が成年であること。
- エ 本登録時に、団体登録者名簿に記載のある全員がスポーツ安全保険などの傷害保険に加入すること。

(3) 登録手続き

- ア 学校体育施設を利用する団体は、犬山市教育委員会文化スポーツ課で登録してください。
(毎年度、登録の申請が必要)
- イ 登録の受付は随時行っています。
- ウ 登録手続きには、以下の書類を提出してください。
 1. 学校体育施設利用団体登録申請書
 2. 学校体育施設利用団体登録者名簿
 3. スポーツ安全保険等の傷害保険証のコピー
- エ 登録の可否については、文化スポーツ課で審査後に責任者へ連絡します。(登録証を送付)
- オ 登録証の有効期間は、交付した日からその年度の3月31日までです。
※ 利用できる施設は、登録された施設のみです。
複数の施設を利用する場合は、施設毎に登録申請を行ってください。

(4) 利用の手続き

<市内小中学校>

1. 体育館、運動場（ナイター除く）を利用する場合

ア 利用申請は、指定された受付期間内（3か月ごと）に行う。

（受付開始日が土日祝等の場合、翌開校日）

利用月	受付期間
4月～6月	3月1日～20日
7月～9月	6月1日～20日
10月～12月	9月1日～20日
1月～3月	12月1日～20日

ただし、利用日の前月の初日から利用日の5日前までは、本登録した学校の体育館・運動場であれば、本登録内容以外であっても、空いてる曜日・時間の利用申請を行うことができます。

イ 登録した学校に、「学校体育施設利用計画書」を提出してください。

ウ 受付時間は、午前8時30分から午後5時とします。（土・日・祝日を除く）

エ 利用者には、許可書を交付します。

オ 体育館照明設備を利用するときは、「犬山市立学校照明設備使用許可申請書」を併せて提出してください。その場合1時間につき全面300円（半面150円）の電気料が必要となります。〔振込用紙は各学校でお渡ししますので、最寄りの金融機関、出張所でお支払いください。〕

2. 犬山中学校、東部中学校ナイター照明を利用する場合

ア 利用申請は、利用日の2ヶ月前の初日から利用日の5日前までに行ってください。

ただし、利用日の前月の初日から利用日の5日前までは、本登録した学校の体育館・運動場であれば、本登録内容以外であっても、空いてる曜日・時間の利用申請を行うことができます。

イ 犬山市教育委員会文化スポーツ課へ直接お申込ください。（Tel、fax不可）

ウ 受付時間は、午前8時30分から午後5時とします。（土・日・祝日・12/29～1/3を除く）

エ 利用者には、許可書を交付します。

オ 振込用紙をお渡ししますので、最寄りの金融機関で照明設備の使用料をお支払いください。

東部中学校については、プリペイドカードを文化スポーツ課窓口で購入してください。

◇ 犬山中学校： 最初の1時間まで1,330円 以後30分毎に 660円

◇ 東部中学校： プリペイドカード … 5時間 6,610円 、 10時間 13,210円

<県立高等学校>

1. 犬山南高等学校を利用する場合

ア 利用申請は、利用日の2ヶ月前の初日から利用日の21日前までに行ってください。

イ 犬山市教育委員会文化スポーツ課へ直接お申込ください。（Tel、fax不可）

ウ 受付時間は、午前8時30分から午後5時とします。（土・日・祝日・12/29～1/3を除く）

エ 利用者には、許可書を交付します。

オ 体育館照明設備を利用するときは、光熱費の実費相当額（1時間につき300円程度/全面）が必要となります。〔振込用紙をお渡ししますので、最寄りの金融機関でお支払いください。〕

(5) 根拠条例・規則等

ア 犬山市立学校照明設備使用料条例

イ 犬山市立学校照明設備使用料条例施行規則

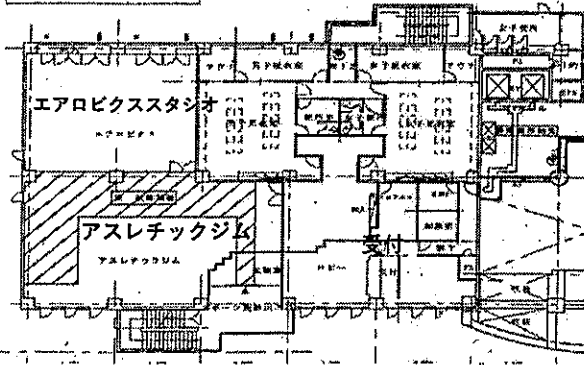
ウ 犬山市立小学校及び中学校の施設開放に関する規則

エ 愛知県立犬山南高等学校体育施設の開放に関する実施要領

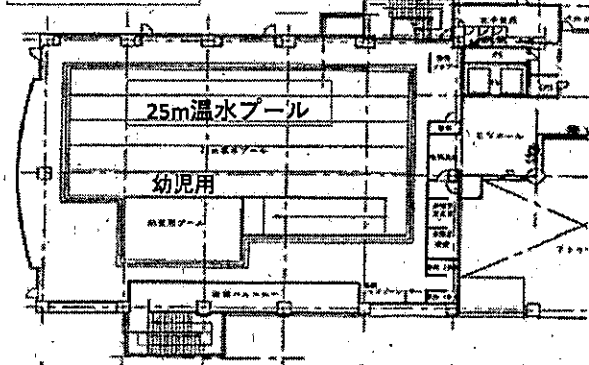
(1) 施設のあらまし

- ア 名称 犬山市民交流センターフィットネスフロイデ
- イ 施設概要
 - アスレチックジム 166㎡
 - エアロビクススタジオ 120㎡
 - 温水プール 25mプール×5コース
 - 子供用プール
 - ウォータースライダー

2階平面図



3階平面図



(2) 利用の案内

- ア 営業時間
 - 日曜日以外 午前10時 ~ 午後9時30分 ※受付終了は午後8時45分
 - 日曜日 午前10時 ~ 午後7時 ※受付終了は午後6時15分
- イ 休館日
 - 第2・第4月曜日及び12月28日～翌年 1月3日

(3) 利用の手続き

1. アスレチックジム・エアロビクススタジオ・温水プールの利用
 - ア 利用は、犬山市民交流センターフロイデ2階「フィットネスフロイデ」で受付
 - イ 受付時間
 - 日曜日以外 午前10時 ~ 午後8時45分
 - 日曜日 午前10時 ~ 午後6時15分
2. スイミングスクール
 - ア 5コースのスイミングスクールを半年間で全20回、各曜日の各時間で実施。
 - イ 申込方法
 - ・前期（4月～9月）・後期（10月～3月）に分けスクール生を募集
 - ・スイミングスクール受講申込書をフィットネス受付カウンターに提出
 - ・口座振替により毎月6日に4,400円（受講料）を支払い

(4) 使用料

利用区分		単位	使用料（円）				
			一般	小中学生	幼児	シルバー	
個人利用	温水プール	1回券	410	210	100	320	
		11回券	4,100	2,100	1,000	3,200	
	エアロビクススタジオ	1回券	840			630	
		11回券	8,400			6,300	
	アスレチックジム	1回券	630			510	
		11回券	6,300			5,100	
	共通	一般利用	1回券	1,040			840
			11回券	10,400			8,400
	登録利用	1月	5,320			4,250	
専用利用	エアロビクススタジオ	1時間				2,500	

※障害者が個人利用をする場合は、一般の使用料の2分の1に相当する額（10円未満切り捨て）

※ 料金改訂 令和2年4月1日

(5) 根拠条例・規則等

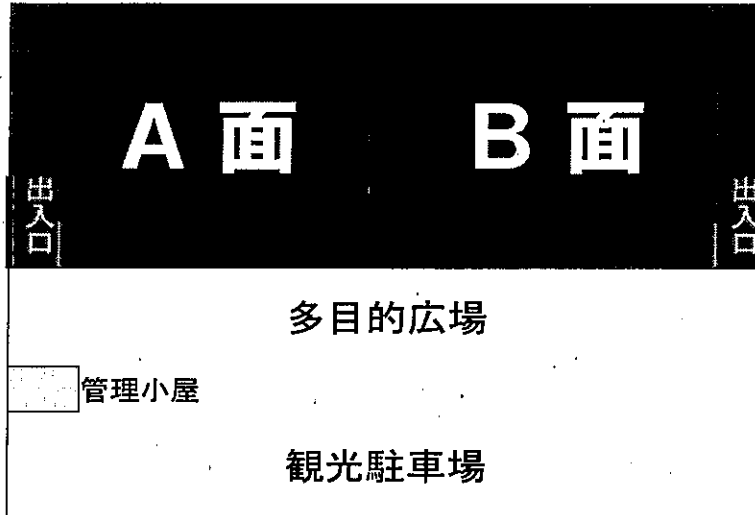
- ア 犬山市民交流センターの設置及び管理に関する条例
- イ 犬山市民交流センターの設置及び管理に関する条例施行規則

10. 内田多目的広場テニスコート

犬山市大字犬山字堀ノ内11番地1 Tel. 62-5020

(1) 施設のあらまし

- ア 名称 内田多目的広場テニスコート
- イ 施設概要 テニスコート2面 1,335.80㎡
- エ 供用開始日 平成30年3月22日
- オ 利用料金 300円/1区分1面



(2) 利用の案内

- ア 利用時間 午前9時 ~ 午後5時 (5月~8月は午後7時まで)
- イ 休業日 12月28日 ~ 1月3日 (翌年)

(3) 利用の手続き

利用区分(300円/1区分1面)

①	9:00 ~ 11:00
②	11:00 ~ 13:00
③	13:00 ~ 15:00
④	15:00 ~ 17:00
⑤	17:00 ~ 19:00 (5/1~8/31のみ)

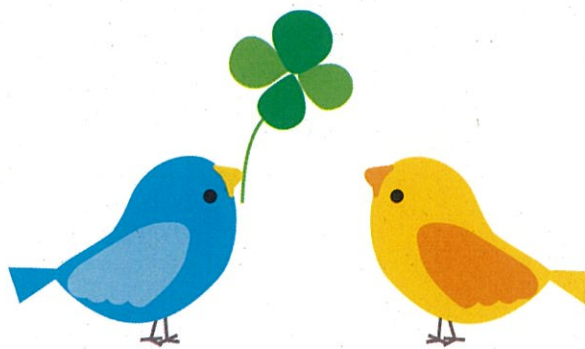
- ア 受付は、市民は利用日の3か月前の月の初日から行います。
(市民以外は利用日の2か月前の月の初日から受付可能。)
- イ 利用者は、内田多目的広場管理小屋へ直接申込(Tel、Fax不可)
- ウ 受付時間は、午前9時から午後5時まで(5月から8月は午後7時まで)
(毎月初日の午前8時45分から午前9時までは、利用希望の申出時間を設けます。)
※12月28日から翌年1月3日は休みのため受付不可
- エ 利用者には、許可書を交付します。
- オ 利用者は、利用する利用区分の前後の利用区分が利用可能なときは、利用時間を前後に延長することができます。
- カ 延長して利用する際の使用料は、1時間(1時間に満たないときは、1時間とみなす)ごとに150円となります。
- キ 延長利用の申出は、利用日の午前9時から午後5時までの間に行ってください。
- ク その他詳細については、文化スポーツ課へ(Tel 44-0352)

(4) 根拠条例・規則等

- ア 内田多目的広場テニスコートの設置及び管理に関する条例
- イ 内田多目的広場テニスコートの設置及び管理に関する条例施行規則
- ウ 内田多目的広場テニスコートの設置及び管理に関する条例の施行期日を定める規則

犬山市の社会教育施設の施設利用件数及び人数

	文化会館	南部公民館	善師野公民館	西公民館	塔野地公民館	合計	犬山南学供	上野学供	城東学供	羽黒学供	楽田学供	丸山学供	計	勤労ホ一ム	合計
H21年度	件数 68	2,458	252	1,411	667	2,330	2,525	2,256	1,431	1,647	1,678	1,690	11,227		16,083
	人数 40,545	111,246	5,250	16,747	11,769	33,766	22,667	18,347	12,929	17,614	14,930	22,483	108,970	22,344	316,871
H22年度	件数 59	2,363	268	1,432	546	2,246	2,422	1,644	1,922	2,270	1,319	1,661	11,238	2,054	17,960
	人数 29,850	106,095	4,528	17,279	7,809	29,616	23,187	17,952	14,472	17,443	12,424	22,162	107,640	24,562	297,763
H23年度	件数 74	1,487	255	1,436	599	2,290	2,483	2,189	1,196	1,406	1,968	1,620	10,862	2,216	16,929
	人数 40,331	108,878	4,267	18,085	8,867	31,219	22,955	17,278	11,170	15,066	14,696	20,165	101,330	27,115	308,873
H24年度	件数 63	1,718	281	1,085	1,620	2,121	2,210	1,679	1,256	1,320	1,520	1,482	10,577	2,065	15,789
	人数 56,360	95,092	4,255	14,668	15,620	34,563	21,211	16,779	11,256	13,208	15,210	21,361	99,025	25,257	310,297
H25年度	件数 62	1,581	317	986	657	1,960	2,151	2,236	1,301	1,206	1,993	1,348	10,235	2,156	15,994
	人数 55,190	93,310	4,559	16,324	17,790	38,673	19,297	18,713	12,197	12,552	14,767	20,024	97,550	27,317	312,040
H26年度	件数 71	1,592	377	935	811	2,123	2,205	2,325	1,196	2,496	1,539	1,520	11,281	1,953	17,020
	人数 35,577	72,240	6,213	14,731	19,289	40,233	18,514	18,943	11,637	12,366	13,822	22,649	97,931	25,766	271,747
H27年度	件数 61	1,389	310	801	870	1,981	2,355	2,362	1,169	1,223	1,473	1,518	10,100	1,974	15,505
	人数 50,135	61,386	4,390	11,769	20,264	36,423	17,791	18,997	11,434	11,835	13,859	23,267	97,183	27,413	272,540
H28年度	件数 70	1,346	333	552	584	1,469	2,299	2,277	1,302	1,204	1,418	1,548	10,048	1,893	14,826
	人数 33,292	83,621	5,419	8,258	18,077	31,754	17,951	17,742	13,329	12,063	14,372	22,487	97,944	24,222	270,833
H29年度	件数 76	1,324	328	537	604	1,469	2,292	2,243	1,442	1,306	1,353	1,363	9,999	2,137	15,005
	人数 37,222	60,630	4,620	6,845	19,073	30,338	17,353	16,212	12,943	12,038	13,784	22,094	94,424	22,759	245,373
H30年度	件数 85	1,680	316	467	588	1,371	2,351	2,185	1,408	1,405	1,397	1,368	10,114	2,041	15,291
	人数 41,735	64,645	4,044	6,481	15,414	25,939	18,109	13,655	13,067	13,135	14,203	20,915	93,084	22,876	248,279
R1年度	件数 73	1,803	390	590	604	1,584	2,088	1,914	1,411	1,245	1,600	1,542	9,800	2,163	15,423
	人数 33,099	83,865	24,492	9,200	14,542	48,234	15,640	11,793	12,277	12,087	12,177	18,499	82,473	24,035	271,706
R2年度	件数 33	1,054	144	279	529	952	1,429	1,616	1,074	828	1,577	1,292	7,786	1,569	11,394
	人数 5,473	21,981	1,402	3,804	6,399	11,605	9,471	8,769	7,698	7,724	7,579	12,635	53,876	10,099	103,034
R3年度	件数 88	1,455	181	533	533	714	1,328	1,850	918	1,028	1,339	1,284	7,727	1,935	11,919
	人数 18,090	45,211	1,756	6,087	6,087	7,843	8,823	9,452	6,597	9,468	7,618	12,375	54,333	16,199	139,920
R4年度	件数 151	1,777	191	641	641	832	1,521	2,026	1,046	1,139	1,547	1,541	8,820	2,038	13,618
	人数 33,166	53,522	2,550	7,773	7,773	10,323	10,938	10,845	7,330	10,850	8,636	15,285	63,884	16,317	174,662
合計	件数 795	19,795	3,571	10,511	7,059	21,141	26,914	25,457	16,051	17,497	19,446	17,902	123,267	22,221	187,219
	人数 458,809	962,989	73,439	144,011	174,913	392,363	224,146	195,180	144,409	157,131	161,823	248,741	1,131,430	283,765	3,229,356



令和5年度

犬山の社会教育

【編集・発行】

2023年8月

犬山市教育委員会

教育部 文化スポーツ課

〒484-8501

愛知県犬山市大字犬山字東畑 36

TEL (0568) 44-0352(直通)

FAX (0568) 44-0372

Mail 070300@city.inuyama.lg.jp