

卷末資料

- 1 每木調査結果
- 2 犬山城関連古写真、図面
- 3 文化財保護に係る関係法令（関係部分抜粋）

1 毎木調査結果

(1) 調査概要

ア 対象地区：本丸地区、杉の丸地区、樅の丸地区、桐の丸地区、松の丸地区、大手道地区、
城山外縁地区（丑寅櫓跡を含む）、三光寺山地区に生育する成木
（高さ 2.0m 以上）と稚樹（高さ 1.5m～2.0m）

イ 調査時期：令和 2 年 3 月、6 月、7 月

(2) 確認した樹種一覧

表 資料-1 確認した樹種一覧（休眠型、確認場所別）（数字は本数、赤字は確認本数の多い樹種）

休眠型	樹種	本丸地区		樅の丸地区		杉の丸地区		桐の丸地区		松の丸地区		大手道地区		城山外縁地区		三光寺山地区		総計
		稚樹	成木	稚樹	成木	稚樹	成木	稚樹	成木	稚樹	成木	稚樹	成木	稚樹	成木	稚樹	成木	
MM	アラカシ	5	13	1	10		6			1	12		1	153	734	112	389	1,437
	ヤブニッケイ	1	1		3						3			72	446	28	85	639
	モチノキ						2			1	13			18	226	2	76	338
	ムクノキ		1	3	9		4				1		3	11	227	2	25	286
	サカキ				1		2		5	8	46			7	134	8	44	255
	シラカシ				4	3					15			9	174	3	19	227
	スダジイ						1				4			5	104	9	90	213
	クロガネモチ					1					10			3	112	6	56	188
	クスノキ	1	9		4		1		1		7		2	4	68	1	24	122
	エノキ		1		6	1								2	45	5	16	76
	ソメイヨシノ		23		2		8		1		23		3		6		8	74
	クヌギ						1								1	2	40	44
	ケヤキ		3								1			22	14			40
	ヒノキ										38							38
	スギ						1		1		15				15			32
	アベマキ														17			17
	モッコク										1			1	5	1	8	16
	ツブラジイ														13			13
	クロマツ		6								5							11
	イヌマキ		1	1	5						3							10
	イチヨウ		1								5							6
	ウワミズザクラ														4		1	5
	カワヅザクラ													1	4			5
	アカマツ					2	2											4
	ヤマザクラ				1						1				2			4
	クリ													1	3			4
	オオモミジ	1									1						1	3
	タブノキ														1		1	2
	シキザクラ		1															1
	ヤマモミジ		1															1
	ビワ				1													1
	ツクバネガシ														1			1
	サトザクラ		1															1
モミ										1							1	
ハナノキ		1															1	
エゴノキ														1			1	
ナギ										1							1	

休眠型	樹種	本丸地区		樅の丸地区		杉の丸地区		桐の丸地区		松の丸地区		大手道地区		城山外縁地区		三光寺山地区		総計	
		稚樹	成木	稚樹	成木	稚樹	成木	稚樹	成木	稚樹	成木	稚樹	成木	稚樹	成木	稚樹	成木		
M	ヤブツバキ		1		19	3	7			1	13			63	606	14	75	802	
	カナメモチ		2				1				2			11	157	31	201	405	
	イロハモミジ		20	3	13		6			2	21		5	11	112	2	21	216	
	タラヨウ		2				3				1			7	130	5	12	160	
	リンボク													1	18	6	29	54	
	トウネズミモチ										4			11	23	1	9	48	
	ヒサカキ				3					2	5			1	29		7	47	
	ハナミズキ		26				8				1		1					36	
	ウメ	1	1		2		3			1	8							16	
	ムラサキシキブ													3	1	1	5	10	
	シキミ																	9	9
	リョウブ																	7	7
	カクレミノ													1	2		1	4	
	キンモクセイ										1							2	3
	ヤツデ																	2	2
	ヒトツバタゴ		1						1										2
	ヒイラギモクセイ										1								1
	ウリカエデ														1				1
	ムクゲ						1												1
	サザンカ										1								1
ノムラモミジ										1								1	
N	ネズミモチ									2				9	77	5	26	119	
	シャリンバイ													1			3	4	
N-M	シャシャンボ									1					1	1	4	7	
	トベラ			1	1		1								3			6	
MM	フジ									2								2	
	計	9	116	13	84	6	58	0	9	16	270	0	15	428	3,517	245	1,296	6,082	

注)休眠型 (ラウンゲア 1935) MM: 大型高木植物 (高さ 8m 以上)、M: 小高木植物 (高さ 2~8m)、N: 低木植物 (高さ 0.25~2m)
注)成木: 高さ 2.0m 以上の樹木、稚樹: 高さ 1.5m~2.0m の樹木

(3) 樹高階別の分布状況

確認した樹種を 5 つの樹高階 (稚樹: 1.5m-2.0m 未満、成木: 2.0m-8.0m 以下、8.0m-10.0m 以下、10.0m-15.0m 以下、15.0m より大きい) に区分し、その分布状況を整理した。

(「表 資料-2 地区別にみた確認樹木の樹高階分布」及び「図 資料-1 樹木位置図(樹高階別)」)

表 資料-2 地区別にみた確認樹木の樹高階分布

地区 (斜面の向き)	樹高階					総計	
	稚樹	成木					
		1.5-2.0m 未満	2.0-8.0m 以下	8.0-10.0m 以下	10.0-15.0m 以下		15.0m~
本丸地区	9	94	16	6		125	
杉の丸地区	6	43	11	4		64	
樅の丸地区	13	62	17	4	1	97	
桐の丸地区		7	2			9	
松の丸地区	16	188	34	43	5	286	
大手道地区		12		3		15	
三光寺山地区	北	130	559	32	39	15	775
	西	104	419	39	21		583
	園地	11	95	18	41	18	183
城山外縁地区	東	234	1,304	168	217	80	2,003
	北	102	729	45	59	22	957
	西	92	594	123	138	38	985
総計	717	4,106	505	575	179	6,082	

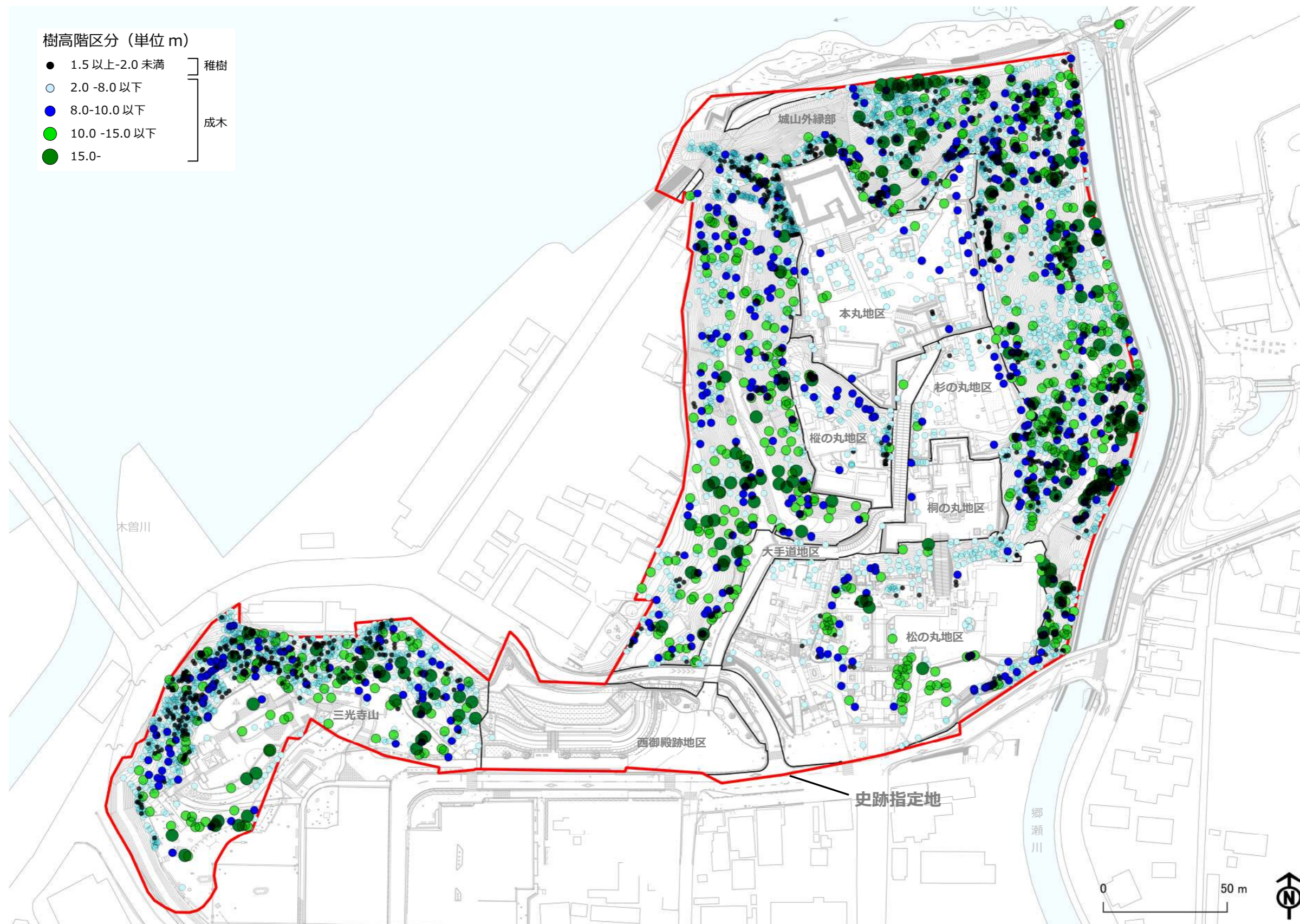
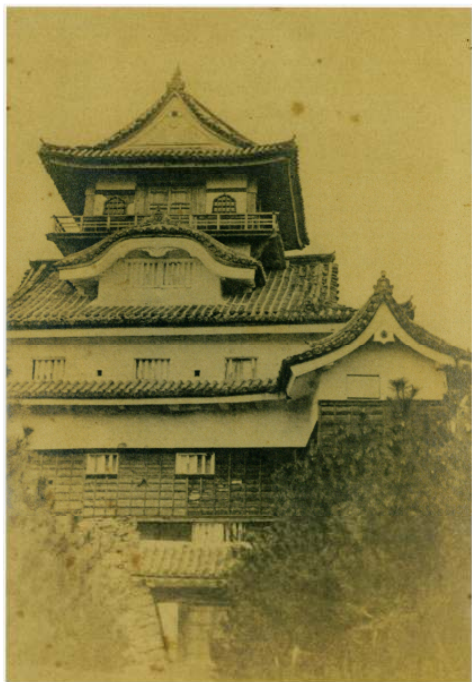
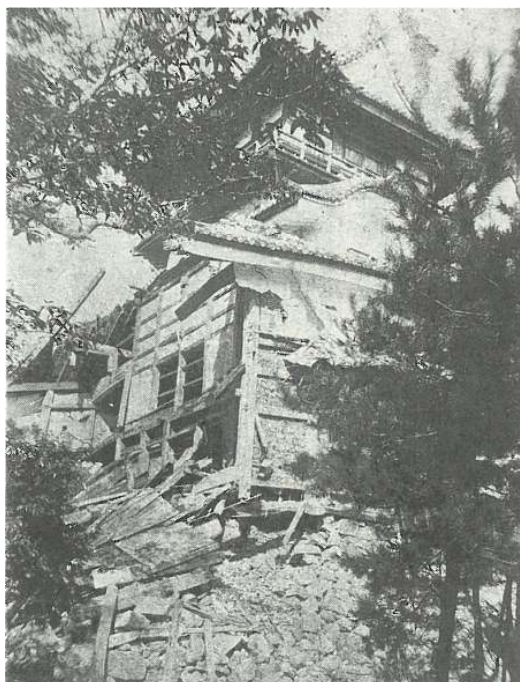


図 資料-1 樹木位置図 (樹高階別)

2 犬山城関連古写真、図面



1 濃尾地震以前の天守古写真
明治20年（1887）頃
犬山城白帝文庫蔵



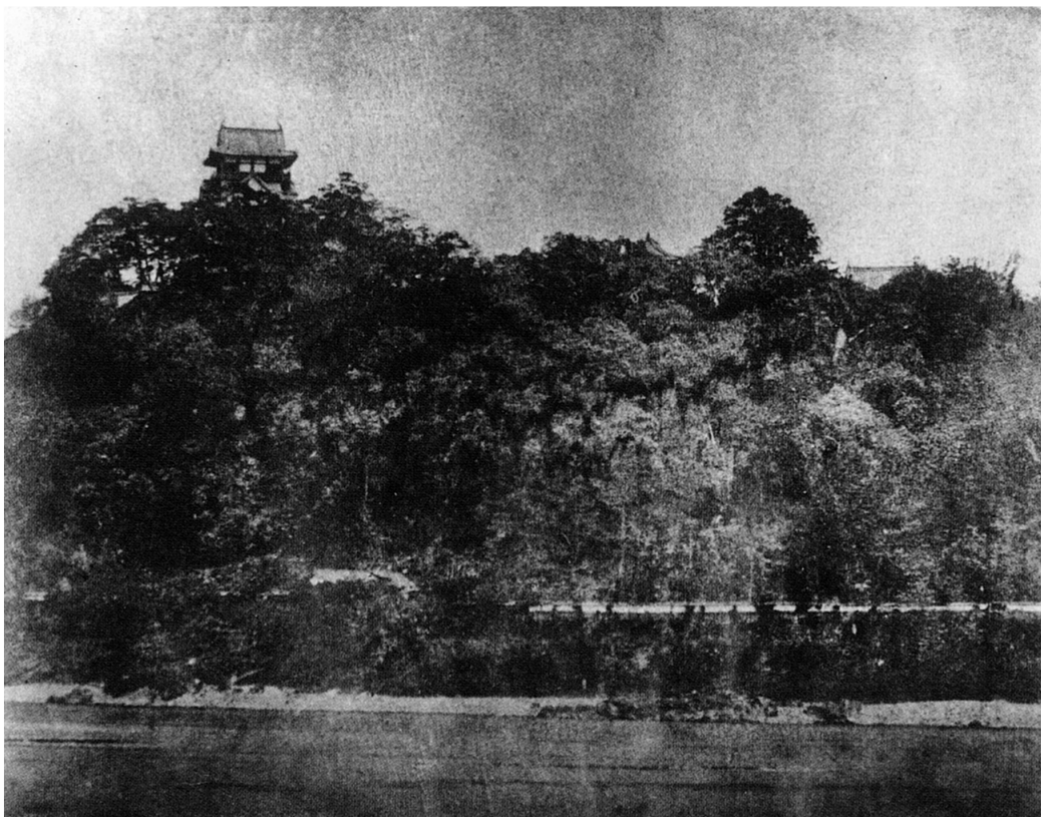
2 濃尾地震により被災した天守
明治24年（1891）頃
（『犬山市史』資料編6より転載）



3 丑寅櫓、水之手櫓の写る古写真 明治6年（1873） 個人蔵



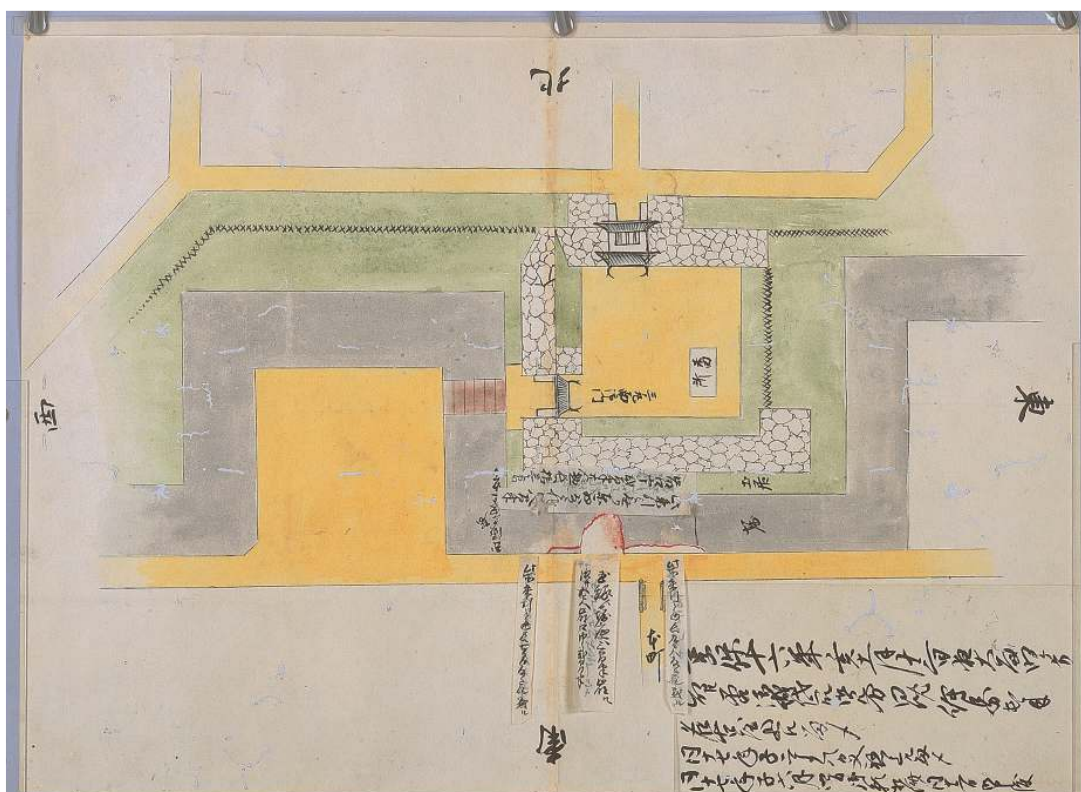
4 坤櫓・道具櫓・御成櫓・器械櫓の写る古写真 明治初期 個人蔵



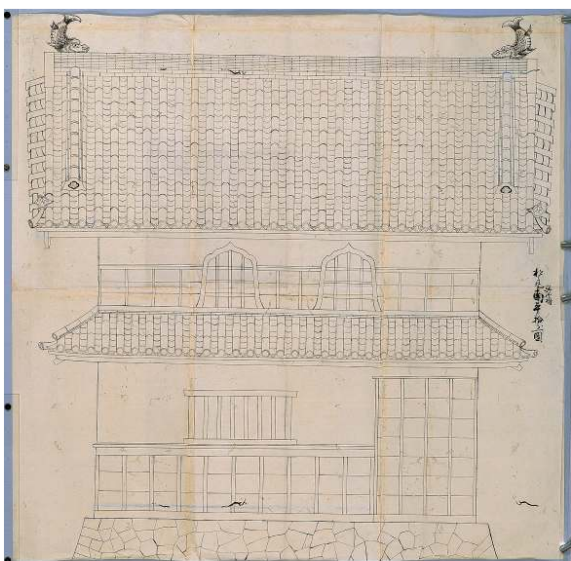
5 西谷付近の写る古写真 明治初期 個人蔵



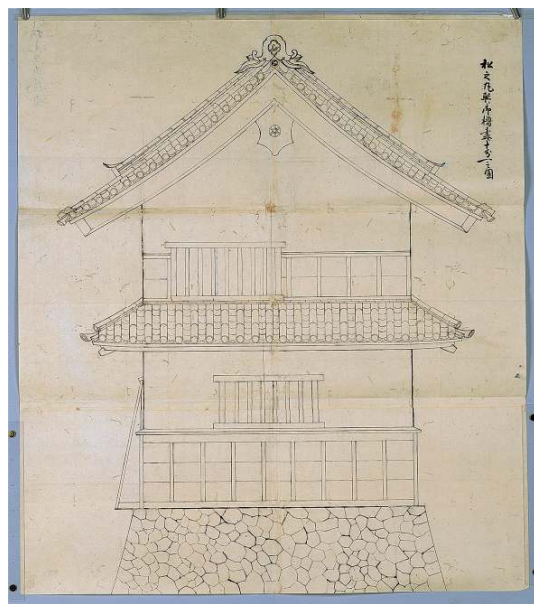
6 大手門の写る古写真 明治元年（1868） 個人蔵



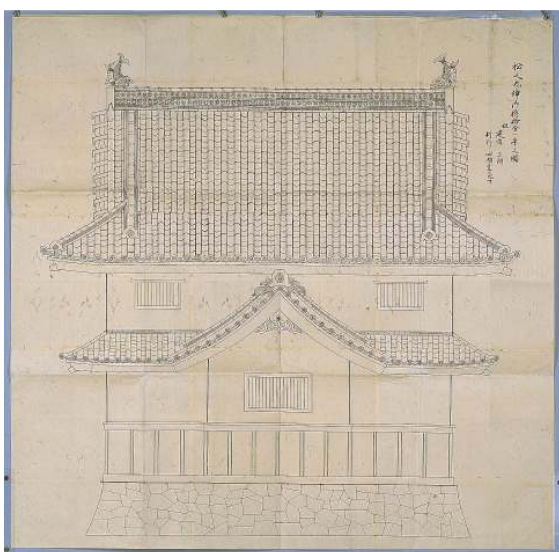
7 三之丸堀際崩所図 享保 16 年（1731） 犬山城白帝文庫蔵



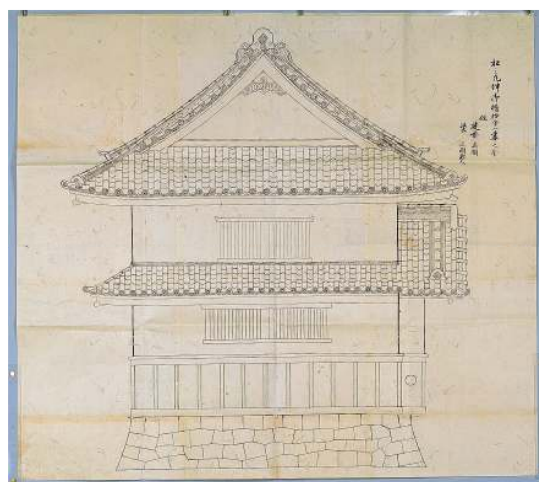
8 松之丸巽櫓十分之一図（平） 年不詳
犬山城白帝文庫蔵



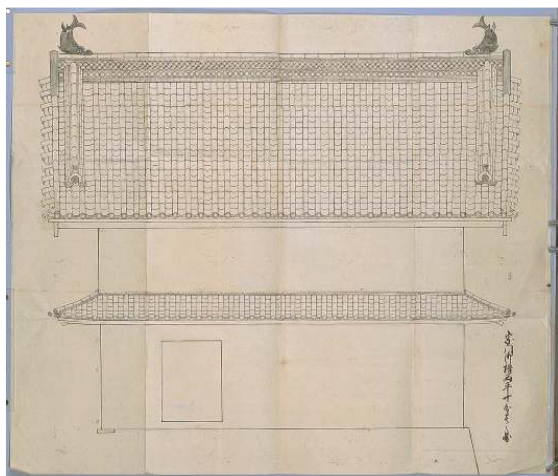
9 松之丸巽櫓十分之一図（妻） 年不詳
犬山城白帝文庫蔵



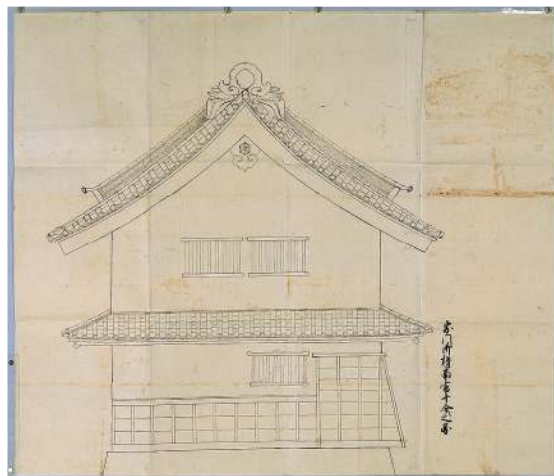
10 松之丸坤櫓十分之一図（平） 年不詳
犬山城白帝文庫蔵



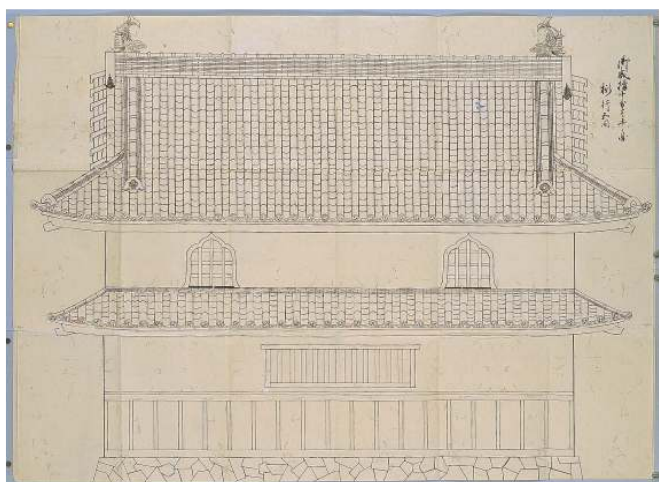
11 松之丸坤櫓十分之一図（妻） 年不詳
犬山城白帝文庫蔵



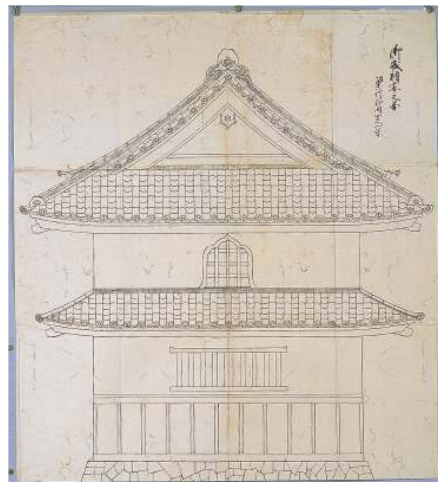
12 宗門櫓十分之一図（平） 年不詳
犬山城白帝文庫蔵



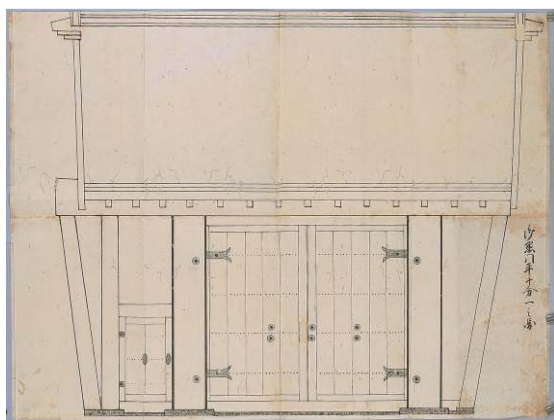
13 宗門坤櫓十分之一図（妻） 年不詳
犬山城白帝文庫蔵



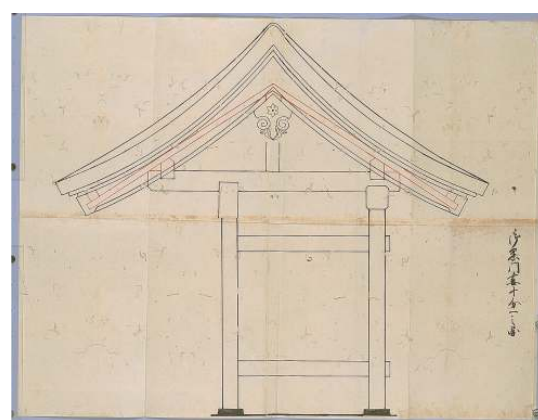
14 御成櫓十分之一図（平） 年不詳
犬山城白帝文庫蔵



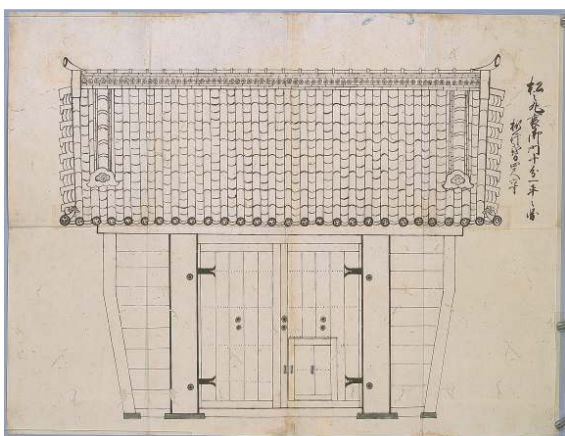
15 御成櫓十分之一図（妻） 年不詳
犬山城白帝文庫蔵



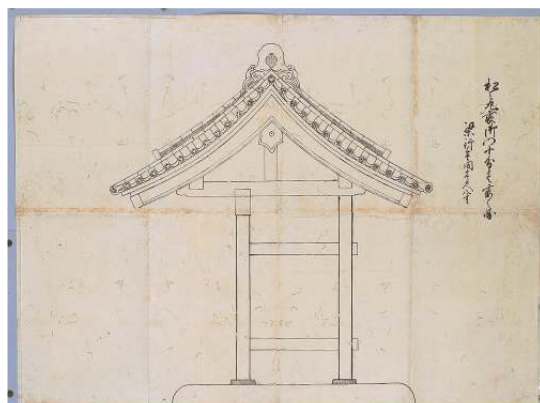
16 御黒門十分之一図（平） 年不詳
犬山城白帝文庫蔵



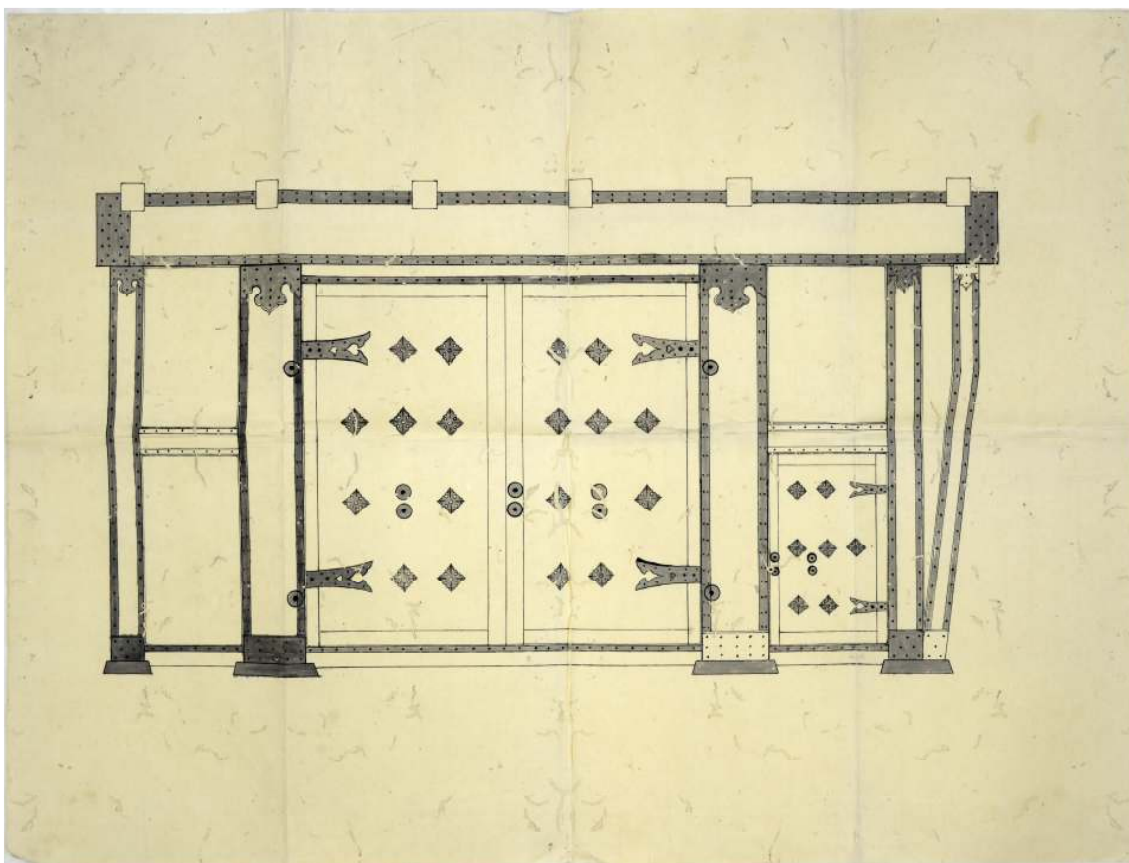
17 御黒門十分之一図（妻） 年不詳
犬山城白帝文庫蔵



18 松之丸裏御門十分之一図（平）
年不詳 犬山城白帝文庫蔵



19 松之丸裏御門十分之一図（妻）
年不詳 犬山城白帝文庫蔵



20 名称不明の門 天保13年(1842)か 犬山城白帝文庫蔵

3 文化財保護に係る関係法令

文化財保護法（抜粋）

昭和 25 年 5 月 30 日法律第 214 号
最終改正：令和 2 年 6 月 10 日号外法律
第 41 号

第一章 総則

（この法律の目的）

第一条 この法律は、文化財を保存し、且つ、その活用を図り、もつて国民の文化的向上に資するとともに、世界文化の進歩に貢献することを目的とする。

（文化財の定義）

第二条 この法律で「文化財」とは、次に掲げるものをいう。

一 建造物、絵画、彫刻、工芸品、書跡、典籍、古文書その他の有形の文化的所産で我が国にとって歴史上又は芸術上価値の高いもの（これらのものと一体をなしてその価値を形成している土地その他の物件を含む。）並びに考古資料及びその他の学術上価値の高い歴史資料（以下「有形文化財」という。）

四 貝塚か、古墳、都城跡、城跡、旧宅その他の遺跡で我が国にとって歴史上又は学術上価値の高いもの、庭園、橋梁（りょう）、峡谷、海浜、山岳その他の名勝地で我が国にとって芸術上又は観賞上価値の高いもの並びに動物（生息地、繁殖地及び渡来地を含む。）、植物（自生地を含む。）及び地質鉱物（特異な自然の現象の生じている土地を含む。）で我が国にとって学術上価値の高いもの（以下「記念物」という。）

2 この法律の規定（第二十七条から第二十九条まで、第三十七条、第五十五条第一項第四号、第一百五十三条第一項第一号、第六十五条、第七十一条及び附則第三条の規定を除く。）中「重要文化財」には、国宝を含むものとする。

3 この法律の規定（第九十九条、第一百条、第一百十二条、第二百二十二条、第三百一十一条第一項第四号、第一百五十三条第一項第七号及び第八号、第六十五条並びに第七十一条の規定を除く。）中「史跡名勝天然記念物」には、特別史跡名勝天然記念物を含むものとする。

（政府及び地方公共団体の任務）

第三条 政府及び地方公共団体は、文化財がわが国の歴史、文化等の正しい理解のため欠くことのできないものであり、且つ、将来の文化の向上発展の基礎をなすものであることを認識し、その保存が適切に行われるように、周到の注意をもつてこの法律の趣旨の徹底に努めなければならない。

（国民、所有者等の心構）

第四条 一般国民は、政府及び地方公共団体がこの法律の目的を達成するために行う措置に誠実に協力しなければならない。

2 文化財の所有者その他の関係者は、文化財が貴重な国民的財産であることを自覚し、これを公共のために大切に保存するとともに、できるだけこれを公開する等その文化的活用に努めなければならない。

3 政府及び地方公共団体は、この法律の執行に当つて関係者の所有権その他の財産権を尊重しなければならない。

第一節 重要文化財

第一款 指定

（指定）

第二十七条 文部科学大臣は、有形文化財のうち重要なものを重要文化財に指定することができる。

2 文部科学大臣は、重要文化財のうち世界文化の見地から価値の高いもので、たぐいなき国民の宝たるものを国宝に指定することができる。

第二款 管理

（管理方法の指示）

第三十条 文化庁長官は、重要文化財の所有者に対し、重要文化財の管理に関し必要な指示をすることができる。

（所有者の管理義務及び管理責任者）

第三十一条 重要文化財の所有者は、この法律並びにこれに基づいて発する文部科学省令及び文化庁長官の指示に従い、重要文化財を管理しなければならない。

（管理団体による管理）

第三十二条の二 重要文化財につき、所有者が判明しない場合又は所有者若しくは管理責任者による管理が著しく困難若しくは不相当であると明らかに認められる場合には、文化庁長官は、適当な地方公共団体その他の法人を指定して、当該重要文化財の保存のため必要な管理（当該重要文化財の保存のため必要な施設、設備その他の物件で当該重要文化財の所有者の所有又は管理に属するものの管理を含む。）を行わせることが

できる。

- 2 前項の規定による指定をするには、文化庁長官は、あらかじめ、当該重要文化財の所有者（所有者が判明しない場合を除く。）及び権原に基づく占有者並びに指定しようとする地方公共団体その他の法人の同意を得なければならない。
- 3 第一項の規定による指定は、その旨を官報で告示するとともに、前項に規定する所有者、占有者及び地方公共団体その他の法人に通知してする。
- 4 第一項の規定による指定には、第二十八条第二項の規定を準用する。
- 5 重要文化財の所有者又は占有者は、正当な理由がなく、第一項の規定による指定を受けた地方公共団体その他の法人（以下この節及び第百八十七条第一項第一号において「管理団体」という。）が行う管理又はその管理のため必要な措置を拒み、妨げ、又は忌避してはならない。
- 6 管理団体には、第三十条及び第三十一条第一項の規定を準用する。

第三十二条の三 前条第一項に規定する事由が消滅した場合その他特殊の事由があるときは、文化庁長官は、管理団体の指定を解除することができる。

- 2 前項の規定による解除には、前条第三項及び第二十八条第二項の規定を準用する。
- 第三十二条の四 管理団体が行う管理に要する費用は、この法律に特別の定のある場合を除いて、管理団体の負担とする。

- 2 前項の規定は、管理団体と所有者との協議により、管理団体が行う管理により所有者の受ける利益の限度において、管理に要する費用の一部を所有者の負担とすることを妨げるものではない。

（滅失、き（\）損等）

第三十三条 重要文化財の全部又は一部が滅失し、若しくはき（\）損し、又はこれを亡失し、若しくは盗み取られたときは、所有者（管理責任者又は管理団体がある場合は、その者）は、文部科学省令の定める事項を記載した書面をもつて、その事実を知った日から十日以内に文化庁長官に届け出なければならない。

第三款 保護

（修理）

第三十四条の二 重要文化財の修理は、所有者が行うものとする。但し、管理団体がある場合は、管理団体が行うものとする。

（管理団体による修理）

第三十四条の三 管理団体が修理を行う場合は、管理団体は、あらかじめ、その修理の方法及び時期について当該重要文化財の所有者（所有者が判明しない場合を除く。）及び権原に基づく占有者の意見を聞かなければならない。

- 2 管理団体が修理を行う場合には、第三十二条の二第五項及び第三十二条の四の規定を準用する。

（管理又は修理の補助）

第三十五条 重要文化財の管理又は修理につき多額の経費を要し、重要文化財の所有者又は管理団体がその負担に堪えない場合その他特別の事情がある場合には、政府は、その経費の一部に充てさせるため、重要文化財の所有者又は管理団体に対し補助金を交付することができる。

- 2 前項の補助金を交付する場合には、文化庁長官は、その補助の条件として管理又は修理に関し必要な事項を指示することができる。

- 3 文化庁長官は、必要があると認めるときは、第一項の補助金を交付する重要文化財の管理又は修理について指揮監督することができる。

（現状変更等の制限）

第四十三条 重要文化財に関しその現状を変更し、又はその保存に影響を及ぼす行為をしようとするときは、文化庁長官の許可を受けなければならない。ただし、現状変更については維持の措置又は非常災害のために必要な応急措置を執る場合、保存に影響を及ぼす行為については影響の軽微である場合は、この限りでない。

- 2 前項但書に規定する維持の措置の範囲は、文部科学省令で定める。
- 3 文化庁長官は、第一項の許可を与える場合において、その許可の条件として同項の現状変更又は保存に影響を及ぼす行為に関し必要な指示をすることができる。
- 4 第一項の許可を受けた者が前項の許可の条件に従わなかつたときは、文化庁長官は、許可に係る現状変更若しくは保存に影響を及ぼす行為の停止を命じ、又は許可を取り消すことができる。
- 5 第一項の許可を受けることができなかつたことにより、又は第三項の許可の条件を付せられたことによつて損失を受けた者に対しては、国は、その通常生ずべき損失を

補償する。

- 6 前項の場合には、第四十一条第二項から第四項までの規定を準用する。

(修理の届出等)

第四十三条の二 重要文化財を修理しようとするときは、所有者又は管理団体は、修理に着手しようとする日の三十日前までに、文部科学省令の定めるところにより、文化庁長官にその旨を届け出なければならない。但し、前条第一項の規定により許可を受けなければならない場合その他文部科学省令の定める場合は、この限りでない。

- 2 重要文化財の保護上必要があると認めるときは、文化庁長官は、前項の届出に係る重要文化財の修理に関し技術的な指導と助言を与えることができる。

(環境保全)

第四十五条 文化庁長官は、重要文化財の保存のため必要があると認めるときは、地域を定めて一定の行為を制限し、若しくは禁止し、又は必要な施設をすることを命ずることができる。

- 2 前項の規定による処分によつて損失を受けた者に対しては、国は、その通常生ずべき損失を補償する。

- 3 前項の場合には、第四十一条第二項から第四項までの規定を準用する。

(管理又は修理の受託又は技術的指導)

第四十七条 重要文化財の所有者(管理団体がある場合は、その者)は、文化庁長官の定める条件により、文化庁長官に重要文化財の管理(管理団体がある場合を除く。)又は修理を委託することができる。

- 2 文化庁長官は、重要文化財の保存上必要があると認めるときは、所有者(管理団体がある場合は、その者)に対し、条件を示して、文化庁長官にその管理(管理団体がある場合を除く。)又は修理を委託するように勧告することができる。

- 3 前二項の規定により文化庁長官が管理又は修理の委託を受けた場合には、第三十九条第一項及び第二項の規定を準用する。

- 4 重要文化財の所有者、管理責任者又は管理団体は、文部科学省令の定めるところにより、文化庁長官に重要文化財の管理又は修理に関し技術的指導を求めることができる。

第四款 公開

(公開)

第四十七条の二 重要文化財の公開は、所有

者が行うものとする。但し、管理団体がある場合は、管理団体が行うものとする。

- 2 前項の規定は、所有者又は管理団体の出品に係る重要文化財を、所有者及び管理団体以外の者が、この法律の規定により行う公開の用に供することを妨げるものではない。

- 3 管理団体は、その管理する重要文化財を公開する場合には、当該重要文化財につき観覧料を徴収することができる。

第五款 重要文化財保存活用計画

(重要文化財保存活用計画の認定)

第五十三条の二 重要文化財の所有者(管理団体がある場合は、その者)は、文部科学省令で定めるところにより、重要文化財の保存及び活用に関する計画(以下「重要文化財保存活用計画」という。)を作成し、文化庁長官の認定を申請することができる。

- 2 重要文化財保存活用計画には、次に掲げる事項を記載するものとする。

- 一 当該重要文化財の名称及び所在の場所
- 二 当該重要文化財の保存及び活用のために行う具体的な措置の内容
- 三 計画期間
- 四 その他文部科学省令で定める事項

- 3 前項第二号に掲げる事項には、次に掲げる事項を記載することができる。

- 一 当該重要文化財の現状変更又は保存に影響を及ぼす行為に関する事項
- 二 当該重要文化財の修理に関する事項
- 三 当該重要文化財(建造物であるものを除く。次項第六号において同じ。)の公開を目的とする寄託契約に関する事項

- 4 文化庁長官は、第一項の規定による認定の申請があつた場合において、その重要文化財保存活用計画が次の各号のいずれにも適合するものであると認めるときは、その認定をするものとする。

- 一 当該重要文化財保存活用計画の実施が当該重要文化財の保存及び活用に寄与するものであると認められること。
- 二 円滑かつ確実に実施されると見込まれるものであること。
- 三 第八十三条の二第一項に規定する文化財保存活用大綱又は第八十三条の五第一項に規定する認定文化財保存活用地域計画が定められているときは、これらに照らし適切なものであること。

- 四 当該重要文化財保存活用計画に前項第

一号に掲げる事項が記載されている場合には、その内容が重要文化財の現状変更又は保存に影響を及ぼす行為を適切に行うために必要なものとして文部科学省令で定める基準に適合するものであること。

五 当該重要文化財保存活用計画に前項第二号に掲げる事項が記載されている場合には、その内容が重要文化財の修理を適切に行うために必要なものとして文部科学省令で定める基準に適合するものであること。

六 当該重要文化財保存活用計画に前項第三号に掲げる事項が記載されている場合には、当該寄託契約の内容が重要文化財の公開を適切かつ確実にを行うために必要なものとして文部科学省令で定める基準に適合するものであること。

5 文化庁長官は、前項の認定をしたときは、遅滞なく、その旨を当該認定を申請した者に通知しなければならない。

(認定を受けた重要文化財保存活用計画の変更)

第五十三条の三 前条第四項の認定を受けた重要文化財の所有者又は管理団体は、当該認定を受けた重要文化財保存活用計画の変更(文部科学省令で定める軽微な変更を除く。)をしようとするときは、文化庁長官の認定を受けなければならない。

2 前条第四項及び第五項の規定は、前項の認定について準用する。

(現状変更等の許可の特例)

第五十三条の四 第五十三条の二第三項第一号に掲げる事項が記載された重要文化財保存活用計画が同条第四項の認定(前条第一項の変更の認定を含む。以下この款及び第百五十三条第二項第六号において同じ。)を受けた場合において、当該重要文化財の現状変更又は保存に影響を及ぼす行為をその記載された事項の内容に即して行うに当たり、第四十三条第一項の許可を受けなければならないときは、同項の規定にかかわらず、当該現状変更又は保存に影響を及ぼす行為が終了した後遅滞なく、文部科学省令で定めるところにより、その旨を文化庁長官に届け出ることをもって足りる。

(修理の届出の特例)

第五十三条の五 第五十三条の二第三項第二号に掲げる事項が記載された重要文化財保存活用計画が同条第四項の認定を受けた場

合において、当該重要文化財の修理をその記載された事項の内容に即して行うに当たり、第四十三条の二第一項の規定による届出を行わなければならないときは、同項の規定にかかわらず、当該修理が終了した後遅滞なく、文部科学省令で定めるところにより、その旨を文化庁長官に届け出ることをもって足りる。

(認定重要文化財保存活用計画の実施状況に関する報告の徴収)

第五十三条の六 文化庁長官は、第五十三条の二第四項の認定を受けた重要文化財の所有者又は管理団体に対し、当該認定を受けた重要文化財保存活用計画(変更があつたときは、その変更後のもの。次条第一項及び第五十三条の八において「認定重要文化財保存活用計画」という。)の実施の状況について報告を求めることができる。

(認定の取消し)

第五十三条の七 文化庁長官は、認定重要文化財保存活用計画が第五十三条の二第四項各号のいずれかに適合しなくなつたと認めるときは、その認定を取り消すことができる。

2 文化庁長官は、前項の規定により認定を取り消したときは、遅滞なく、その旨を当該認定を受けていた者に通知しなければならない。

(所有者等への指導又は助言)

第五十三条の八 都道府県及び市(特別区を含む。以下同じ。)町村の教育委員会(地方教育行政の組織及び運営に関する法律(昭和三十一年法律第百六十二号)第二十三条第一項の条例の定めるところによりその長が文化財の保護に関する事務を管理し、及び執行することとされた地方公共団体(以下「特定地方公共団体」という。))にあつては、その長。第百八十三条の八第四項、第百九十条第一項及び第百九十一条第一項を除き、以下同じ。)は、重要文化財の所有者又は管理団体の求めに応じ、重要文化財保存活用計画の作成及び認定重要文化財保存活用計画の円滑かつ確実な実施に関し必要な指導又は助言をすることができる。

2 文化庁長官は、重要文化財の所有者又は管理団体の求めに応じ、重要文化財保存活用計画の作成及び認定重要文化財保存活用計画の円滑かつ確実な実施に関し必要な指導又は助言をするように努めなければならない。

第七章 史跡名勝天然記念物

(指定)

第百九条 文部科学大臣は、記念物のうち重要なものを史跡、名勝又は天然記念物（以下「史跡名勝天然記念物」と総称する。）に指定することができる。

- 2 文部科学大臣は、前項の規定により指定された史跡名勝天然記念物のうち特に重要なものを特別史跡、特別名勝又は特別天然記念物（以下「特別史跡名勝天然記念物」と総称する。）に指定することができる。

(解除)

第百十二条 特別史跡名勝天然記念物又は史跡名勝天然記念物がその価値を失つた場合その他特殊の事由のあるときは、文部科学大臣又は都道府県の教育委員会は、その指定又は仮指定を解除することができる。

- 2 第百十条第一項の規定により仮指定された史跡名勝天然記念物につき第百九条第一項の規定による指定があつたとき、又は仮指定があつた日から二年以内に同項の規定による指定がなかつたときは、仮指定は、その効力を失う。
- 3 第百十条第一項の規定による仮指定が適当でないと認めるときは、文部科学大臣は、これを解除することができる。
- 4 第一項又は前項の規定による指定又は仮指定の解除には、第百九条第三項から第五項までの規定を準用する。

(管理団体による管理及び復旧)

第百十三条 史跡名勝天然記念物につき、所有者がないか若しくは判明しない場合又は所有者若しくは第百十九条第二項の規定により選任された管理の責めに任ずべき者による管理が著しく困難若しくは不適當であると明らかに認められる場合には、文化庁長官は、適当な地方公共団体その他の法人を指定して、当該史跡名勝天然記念物の保存のため必要な管理及び復旧（当該史跡名勝天然記念物の保存のため必要な施設、設備その他の物件で当該史跡名勝天然記念物の所有者の所有又は管理に属するものの管理及び復旧を含む。）を行わせることができる。

- 2 前項の規定による指定をするには、文化庁長官は、あらかじめ、指定しようとする地方公共団体その他の法人の同意を得なければならない。
- 3 第一項の規定による指定は、その旨を官報で告示するとともに、当該史跡名勝天然

記念物の所有者及び権原に基づく占有者並びに指定しようとする地方公共団体その他の法人に通知してする。

- 4 第一項の規定による指定には、第百九条第四項及び第五項の規定を準用する。

第百十四条 前条第一項に規定する事由が消滅した場合その他特殊の事由があるときは、文化庁長官は、管理団体の指定を解除することができる。

- 2 前項の規定による解除には、前条第三項並びに第百九条第四項及び第五項の規定を準用する。

第百十五条 第百十三条第一項の規定による指定を受けた地方公共団体その他の法人（以下この章（第百三十三条の二第一項を除く。）及び第百八十七条第一項第三号において「管理団体」という。）は、文部科学省令の定める基準により、史跡名勝天然記念物の管理に必要な標識、説明板、境界標、囲いその他の施設を設置しなければならない。

- 2 史跡名勝天然記念物の指定地域内の土地について、その土地の所在、地番、地目又は地積に異動があつたときは、管理団体は、文部科学省令の定めるところにより、文化庁長官にその旨を届け出なければならない。
- 3 管理団体が復旧を行う場合は、管理団体は、あらかじめ、その復旧の方法及び時期について当該史跡名勝天然記念物の所有者（所有者が判明しない場合を除く。）及び権原に基づく占有者の意見を聞かなければならない。

- 4 史跡名勝天然記念物の所有者又は占有者は、正当な理由がなくて、管理団体が行う管理若しくは復旧又はその管理若しくは復旧のため必要な措置を拒み、妨げ、又は忌避してはならない。

第百十六条 管理団体が行う管理及び復旧に要する費用は、この法律に特別の定めのある場合を除いて、管理団体の負担とする。

- 2 前項の規定は、管理団体と所有者との協議により、管理団体が行う管理又は復旧により所有者の受ける利益の限度において、管理又は復旧に要する費用の一部を所有者の負担とすることを妨げるものではない。
- 3 管理団体は、その管理する史跡名勝天然記念物につき観覧料を徴収することができる。

第百十七条 管理団体が行う管理又は復旧によつて損失を受けた者に対しては、当該管

理団体は、その通常生ずべき損失を補償しなければならない。

- 2 前項の補償の額は、管理団体（管理団体が地方公共団体であるときは、当該地方公共団体の教育委員会）が決定する。
- 3 前項の規定による補償額については、第四十一条第三項の規定を準用する。
- 4 前項で準用する第四十一条第三項の規定による訴えにおいては、管理団体を被告とする。

第百十八条 管理団体が行う管理には、第三十条、第三十一条第一項及び第三十三条の規定を、管理団体が行う管理及び復旧には、第三十五条及び第四十七条の規定を、管理団体が指定され、又はその指定が解除された場合には、第五十六条第三項の規定を準用する。

（所有者による管理及び復旧）

第百十九条 管理団体がある場合を除いて、史跡名勝天然記念物の所有者は、当該史跡名勝天然記念物の管理及び復旧に当たるものとする。

- 2 前項の規定により史跡名勝天然記念物の管理に当たる所有者は、当該史跡名勝天然記念物の適切な管理のため必要があるときは、第百九十二条の二第一項に規定する文化財保存活用支援団体その他の適当な者を専ら自己に代わり当該史跡名勝天然記念物の管理の責めに任ずべき者（以下この章及び第百八十七条第一項第三号において「管理責任者」という。）に選任することができる。この場合には、第三十一条第三項の規定を準用する。

第百二十条 所有者が行う管理には、第三十条、第三十一条第一項、第三十二条、第三十三条並びに第百十五条第一項及び第二項（同条第二項については、管理責任者がある場合を除く。）の規定を、所有者が行う管理及び復旧には、第三十五条及び第四十七条の規定を、所有者が変更した場合の権利義務の承継には、第五十六条第一項の規定を、管理責任者が行う管理には、第三十条、第三十一条第一項、第三十二条第三項、第三十三条、第四十七条第四項及び第百十五条第二項の規定を準用する。

（現状変更等の制限及び原状回復の命令）

第百二十五条 史跡名勝天然記念物に関しその現状を変更し、又はその保存に影響を及ぼす行為をしようとするときは、文化庁長官の許可を受けなければならない。ただし、

現状変更については維持の措置又は非常災害のために必要な応急措置を執る場合、保存に影響を及ぼす行為については影響の軽微である場合は、この限りでない。

- 2 前項ただし書に規定する維持の措置の範囲は、文部科学省令で定める。
- 3 第一項の規定による許可を与える場合には、第四十三条第三項の規定を、第一項の規定による許可を受けた者には、同条第四項の規定を準用する。
- 4 第一項の規定による処分には、第百十一条第一項の規定を準用する。
- 5 第一項の許可を受けることができなかつたことにより、又は第三項で準用する第四十三条第三項の許可の条件を付せられたことによつて損失を受けた者に対しては、国は、その通常生ずべき損失を補償する。
- 6 前項の場合には、第四十一条第二項から第四項までの規定を準用する。
- 7 第一項の規定による許可を受けず、又は第三項で準用する第四十三条第三項の規定による許可の条件に従わないで、史跡名勝天然記念物の現状を変更し、又はその保存に影響を及ぼす行為をした者に対しては、文化庁長官は、原状回復を命ずることができる。この場合には、文化庁長官は、原状回復に関し必要な指示をすることができる。（復旧の届出等）

第百二十七条 史跡名勝天然記念物を復旧しようとするときは、管理団体又は所有者は、復旧に着手しようとする日の三十日前までに、文部科学省令の定めるところにより、文化庁長官にその旨を届け出なければならない。ただし、第百二十五条第一項の規定により許可を受けなければならない場合その他文部科学省令の定める場合は、この限りでない。

- 2 史跡名勝天然記念物の保護上必要があると認めるときは、文化庁長官は、前項の届出に係る史跡名勝天然記念物の復旧に関し技術的な指導と助言を与えることができる。（環境保全）

第百二十八条 文化庁長官は、史跡名勝天然記念物の保存のため必要があると認めるときは、地域を定めて一定の行為を制限し、若しくは禁止し、又は必要な施設をすることを命ずることができる。

- 2 前項の規定による処分によつて損失を受けた者に対しては、国は、その通常生ずべき損失を補償する。

3 第一項の規定による制限又は禁止に違反した者には、第二百五条第七項の規定を、前項の場合には、第四十一条第二項から第四項までの規定を準用する。

(史跡名勝天然記念物保存活用計画の認定)

第二百二十九条の二 史跡名勝天然記念物の管理団体又は所有者は、文部科学省令で定めるところにより、史跡名勝天然記念物の保存及び活用に関する計画（以下「史跡名勝天然記念物保存活用計画」という。）を作成し、文化庁長官の認定を申請することができる。

- 2 史跡名勝天然記念物保存活用計画には、次に掲げる事項を記載するものとする。
- 一 当該史跡名勝天然記念物の名称及び所在地
 - 二 当該史跡名勝天然記念物の保存及び活用のために行う具体的な措置の内容
 - 三 計画期間
 - 四 その他文部科学省令で定める事項

3 前項第二号に掲げる事項には、当該史跡名勝天然記念物の現状変更又は保存に影響を及ぼす行為に関する事項を記載することができる。

4 文化庁長官は、第一項の規定による認定の申請があつた場合において、その史跡名勝天然記念物保存活用計画が次の各号のいずれにも適合するものであると認めるときは、その認定をするものとする。

- 一 当該史跡名勝天然記念物保存活用計画の実施が当該史跡名勝天然記念物の保存及び活用に寄与するものであると認められること。
- 二 円滑かつ確実に実施されると見込まれるものであること。
- 三 第八十三条の二第一項に規定する文化財保存活用大綱又は第八十三条の五第一項に規定する認定文化財保存活用地域計画が定められているときは、これらに照らし適切なものであること。
- 四 当該史跡名勝天然記念物保存活用計画に前項に規定する事項が記載されている場合には、その内容が史跡名勝天然記念物の現状変更又は保存に影響を及ぼす行為を適切に行うために必要なものとして文部科学省令で定める基準に適合するものであること。

5 文化庁長官は、前項の認定をしたときは、遅滞なく、その旨を当該認定を申請した者に通知しなければならない。

(認定を受けた史跡名勝天然記念物保存活用計画の変更)

第二百二十九条の三 前条第四項の認定を受けた史跡名勝天然記念物の管理団体又は所有者は、当該認定を受けた史跡名勝天然記念物保存活用計画の変更（文部科学省令で定める軽微な変更を除く。）をしようとするときは、文化庁長官の認定を受けなければならない。

2 前条第四項及び第五項の規定は、前項の認定について準用する。

(現状変更等の許可の特例)

第二百二十九条の四 第二百二十九条の二第三項に規定する事項が記載された史跡名勝天然記念物保存活用計画が同条第四項の認定（前条第一項の変更の認定を含む。以下この章及び第五十三条第二項第二十三号において同じ。）を受けた場合において、当該史跡名勝天然記念物の現状変更又は保存に影響を及ぼす行為をその記載された事項の内容に即して行うに当たり、第二百五条第一項の許可を受けなければならないときは、同項の規定にかかわらず、当該現状変更又は保存に影響を及ぼす行為が終了した後遅滞なく、文部科学省令で定めるところにより、その旨を文化庁長官に届け出ることをもって足りる。

(認定史跡名勝天然記念物保存活用計画の実施状況に関する報告の徴収)

第二百二十九条の五 文化庁長官は、第二百二十九条の二第四項の認定を受けた史跡名勝天然記念物の管理団体又は所有者に対し、当該認定を受けた史跡名勝天然記念物保存活用計画（変更があつたときは、その変更後のもの。次条第一項及び第二百二十九条の七において「認定史跡名勝天然記念物保存活用計画」という。）の実施の状況について報告を求めることができる。

(認定の取消し)

第二百二十九条の六 文化庁長官は、認定史跡名勝天然記念物保存活用計画が第二百二十九条の二第四項各号のいずれかに適合しなくなつたと認めるときは、その認定を取り消すことができる。

2 文化庁長官は、前項の規定により認定を取り消したときは、遅滞なく、その旨を当該認定を受けていた者に通知しなければならない。

(管理団体等への指導又は助言)

第二百二十九条の七 都道府県及び市町村の教

育委員会は、史跡名勝天然記念物の管理団体又は所有者の求めに応じ、史跡名勝天然記念物保存活用計画の作成及び認定史跡名勝天然記念物保存活用計画の円滑かつ確実な実施に関し必要な指導又は助言をすることができる。

- 2 文化庁長官は、史跡名勝天然記念物の管理団体又は所有者の求めに応じ、史跡名勝天然記念物保存活用計画の作成及び認定史跡名勝天然記念物保存活用計画の円滑かつ確実な実施に関し必要な指導又は助言をするように努めなければならない。

文化財保護法施行令（抜粋）

昭和50年9月9日政令第267号

最終改正：平成31年3月30日号外政令第129号

（都道府県又は市の教育委員会が処理する事務）

第五条 次に掲げる文化庁長官の権限に属する事務は、都道府県の教育委員会（当該都道府県が特定地方公共団体である場合にあっては、当該都道府県の知事。以下同じ。）が行うこととする。ただし、我が国にとって歴史上又は学術上の価値が特に高いと認められる埋蔵文化財について、文化庁長官がその保護上特に必要があると認めるときは、自ら第五号に掲げる事務（法第九十二条第一項の規定による届出の受理及び法第九十四条第一項又は第九十七条第一項の規定による通知の受理を除く。）を行うことを妨げない。

- 一 法第三十五条第三項（法第八十三条、第百十八条、第百二十条及び第百七十二条第五項において準用する場合を含む。）の規定による指揮監督（管理に係るものに限る。）並びに法第三十六条第三項（法第八十三条、第百二十一条第二項（法第百七十二条第五項において準用する場合を含む。）及び第百七十二条第五項において準用する場合を含む。）、第四十六条の二第二項及び第百二十九条第二項において準用する法第三十五条第三項の規定による指揮監督
- 二 法第四十三条第四項（法第二百五条第三項において準用する場合を含む。）の規定による現状変更又は保存に影響を及ぼす行為（以下「現状変更等」という。）の停止命令（文化庁長官が許可した

現状変更等に係るものに限る。）

- 三 法第五十一条第五項（法第五十一条の二（法第八十五条において準用する場合を含む。）及び第八十五条において準用する場合を含む。）の規定による公開の停止命令（公開に係る重要文化財又は重要有形民俗文化財が当該都道府県の区域内に存するものである場合に限る。）及び法第八十四条第二項において準用する法第五十一条第五項の規定による公開の停止命令
- 四 法第五十三条第四項の規定による公開の停止命令（文化庁長官が許可した公開に係るものに限る。）
- 五 法第九十二条第一項の規定による届出の受理、同条第二項の規定による指示及び命令、法第九十四条第一項の規定による通知の受理、同条第二項の規定による通知、同条第三項の規定による協議、同条第四項の規定による勧告、法第九十七条第一項の規定による通知の受理、同条第二項の規定による通知、同条第三項の規定による協議並びに同条第四項の規定による勧告
- 2 法第九十三条第一項において準用する法第九十二条第一項の規定による届出の受理、法第九十三条第二項の規定による指示、法第九十六条第一項の規定による届出の受理、同条第二項又は第七項の規定による命令、同条第三項の規定による意見の聴取、同条第五項又は第七項の規定による期間の延長及び同条第八項の規定による指示についての文化庁長官の権限に属する事務は、都道府県の教育委員会（地方自治法（昭和二十二年法律第六十七号）第二百五十二条の十九第一項の指定都市（以下「指定都市」という。）の区域内における土地の発掘又は遺跡の発見に係るものにあつては、当該指定都市の教育委員会（当該指定都市が特定地方公共団体である場合にあっては、当該指定都市の長））が行うこととする。ただし、我が国にとって歴史上又は学術上の価値が特に高いと認められる埋蔵文化財について、文化庁長官がその保護上特に必要があると認めるときは、自らこれらの事務（法第九十三条第一項において準用する法第九十二条第一項の規定による届出の受理及び法第九十六条第一項の規定による届出の受理を除く。）を行うことを妨げない。
- 3 次に掲げる文化庁長官の権限に属する事

務は、都道府県の教育委員会（第一号及び第三号に掲げるものにあつては第一号イ及びロに掲げる現状変更等が指定都市又は地方自治法第二百五十二条の二十二第一項の中核市（以下「指定都市等」という。）の区域内において行われる場合、第二号に掲げるものにあつては指定都市等の区域内において公開が行われ、かつ、当該公開に係る重要文化財が当該指定都市等の区域内に存するもののみである場合においては、当該指定都市等の教育委員会（当該指定都市等が特定地方公共団体である場合にあつては、当該指定都市等の長。第七条において同じ。）が行うこととする。

一 次に掲げる現状変更等に係る法第四十三条第一項、第三項及び第四項の規定による許可及びその取消し並びに停止命令

イ 建造物である重要文化財と一体のものとして当該重要文化財に指定された土地その他の物件（建造物を除く。）の現状変更等

ロ 金属、石又は土で作られた重要文化財の型取り

二 法第五十三条第一項、第三項及び第四項の規定による公開の許可及びその取消し並びに公開の停止命令（公開に係る重要文化財が当該都道府県又は指定都市等の区域内に存するもののみである場合に限る。）

三 法第五十四条（法第七十二条第五項において準用する場合を含む。）及び第五十五条の規定による調査（第一号イ及びロに掲げる現状変更等に係る法第四十三条第一項の規定による許可の申請に係るものに限る。）

4 次に掲げる文化庁長官の権限に属する事務は、都道府県の教育委員会（第一号イからリまで及びルに掲げる現状変更等が市の区域（法第一百五十一条第一項に規定する管理団体（以下この条及び次条第二項第一号イにおいて単に「管理団体」という。）が都道府県である史跡名勝天然記念物の管理のための計画（以下この条並びに次条第二項第一号イ及びハにおいて「管理計画」という。）を当該都道府県の教育委員会が定めている区域を除く。以下この項において「市の特定区域」という。）内において行われる場合、第一号ヌに掲げる現状変更等を行う動物園又は水族館が市の特定区域内に存する場合

並びに同号ヲに規定する指定区域が市の特定区域内に存する場合にあつては、当該市の教育委員会（当該市が特定地方公共団体である場合にあつては、当該市の長。以下この条において同じ。）が行うこととする。

一 次に掲げる現状変更等（イからチまでに掲げるものにあつては、史跡名勝天然記念物の指定に係る地域内において行われるものに限る。）に係る法第二百五条第一項並びに同条第三項において準用する法第四十三条第三項及び第四項の規定による許可及びその取消し並びに停止命令

イ 小規模建築物（階数が二以下で、かつ、地階を有しない木造又は鉄骨造の建築物であつて、建築面積（増築又は改築にあつては、増築又は改築後の建築面積）が百二十平方メートル以下のものをいう。ロにおいて同じ。）で二年以内の期間を限つて設置されるものの新築、増築又は改築

ロ 小規模建築物の新築、増築又は改築（増築又は改築にあつては、建築の日から五十年を経過していない小規模建築物に係るものに限る。）であつて、指定に係る地域の面積が百五十ヘクタール以上である史跡名勝天然記念物に係る都市計画法（昭和四十三年法律第百号）第八条第一項第一号の第一種低層住居専用地域、第二種低層住居専用地域又は田園住居地域におけるもの

ハ 工作物（建築物を除く。以下このハにおいて同じ。）の設置若しくは改修（改修にあつては、設置の日から五十年を経過していない工作物に係るものに限る。）又は道路の舗装若しくは修繕（それぞれ土地の掘削、盛土、切土その他土地の形状の変更を伴わないものに限る。）

ニ 法第一百五十一条第一項（法第二百二十条及び第七十二条第五項において準用する場合を含む。）に規定する史跡名勝天然記念物の管理に必要な施設の設置又は改修

ホ 電柱、電線、ガス管、水管、下水道管その他これらに類する工作物の設置又は改修

ヘ 建築物等の除却（建築又は設置の日から五十年を経過していない建築物

等に係るものに限る。)

ト 木竹の伐採（名勝又は天然記念物の指定に係る木竹については、危険防止のため必要な伐採に限る。）

チ 史跡名勝天然記念物の保存のため必要な試験材料の採取

リ 天然記念物に指定された動物の個体の保護若しくは生息状況の調査又は当該動物による人の生命若しくは身体に対する危害の防止のため必要な捕獲及び当該捕獲した動物の飼育、当該捕獲した動物への標識若しくは発信機の装着又は当該捕獲した動物の血液その他の組織の採取

ヌ 天然記念物に指定された動物の動物園又は水族館相互間における譲受け又は借受け

ル 天然記念物に指定された鳥類の巣で電柱に作られたもの（現に繁殖のために使用されているものを除く。）の除却

ヲ イからルまでに掲げるもののほか、史跡名勝天然記念物の指定に係る地域のうち指定区域（当該史跡名勝天然記念物の管理計画を都道府県の教育委員会（当該管理計画が市の区域（管理団体が当該都道府県である史跡名勝天然記念物の指定に係る地域内の区域に限る。）又は町村の区域（次条第七項に規定する特定認定市町村である町村であつて同条第二項に規定する事務を行うこととされたものにあつては、管理団体が当該都道府県である史跡名勝天然記念物の指定に係る地域内の区域に限る。）を対象とする場合に限る。）又は市の教育委員会（当該管理計画が市の特定区域を対象とする場合に限る。）が定めている区域のうち当該都道府県又は市の教育委員会の申出に係るもので、現状変更等の態様、頻度その他の状況を勘案して文化庁長官が指定する区域をいう。）における現状変更等

二 法第三十条（法第七十二条第五項において準用する場合を含む。）及び第三百一条の規定による調査及び調査のため必要な措置の施行（前号イからヲまでに掲げる現状変更等に係る法第二百五条第一項の規定による許可の申請に係るものに限る。）

5 前項の管理計画に記載すべき事項は、文部科学省令で定める。

6 都道府県の教育委員会は、管理団体が当該都道府県である史跡名勝天然記念物について、市の区域を対象とする管理計画を定めようとするときは、あらかじめ、当該市の教育委員会に協議し、その同意を得なければならない。これを変更し、又は廃止しようとするときも、同様とする。

7 第四項の規定により同項各号に掲げる事務のうち市の区域に係るものを行おうとする都道府県の教育委員会は、文部科学省令で定めるところにより、その旨を公示しなければならない。これを変更し、又は廃止しようとするときも、同様とする。

8 文化庁長官は、第四項第一号ヲの規定による指定区域の指定をしたときは、その旨を官報で告示しなければならない。

9 第一項本文、第二項本文、第三項及び第四項の場合においては、法の規定中これらの規定により都道府県又は市の教育委員会が行う事務に係る文化庁長官に関する規定は、都道府県又は市の教育委員会に関する規定として都道府県又は市の教育委員会に適用があるものとする。

国宝及び重要文化財指定基準、特別史跡名勝天然記念物及び史跡名勝天然記念物指定基準（抜粋）

昭和 26 年 5 月 10 日文化財保護委員会告示第 2 号

最終改正：平成 8 年 10 月 28 日文部省告示第 185 号

国宝及び重要文化財指定基準、特別史跡名勝天然記念物及び史跡名勝天然記念物指定基準並びに助成の措置を講ずべき無形文化財の選定基準を次のように定める。

国宝及び重要文化財指定基準

建造物の部

重要文化財

建築物、土木構造物及びその他の工作物のうち、次の各号の一に該当し、かつ、各時代又は類型の典型となるもの

- (一) 意匠的に優秀なもの
- (二) 技術的に優秀なもの
- (三) 歴史的価値の高いもの
- (四) 学術的価値の高いもの
- (五) 流派的又は地方的特色において顕著なもの

国宝

重要文化財のうち極めて優秀で、かつ、文化史的意義の特に深いもの

特別史跡名勝天然記念物及び史跡名勝天然記念物指定基準

史跡

左に掲げるもののうち我が国の歴史の正しい理解のために欠くことができず、かつ、その遺跡の規模、遺構、出土遺物等において、学術上価値あるもの

- 一 貝塚、集落跡、古墳その他この類の遺跡
- 二 都城跡、国郡庁跡、城跡、官公庁、戦跡その他政治に関する遺跡
- 三 社寺の跡又は旧境内その他祭祀信仰に関する遺跡
- 四 学校、研究施設、文化施設その他教育・学術、文化に関する遺跡
- 五 医療・福祉施設、生活関連施設その他社会・生活に関する遺跡
- 六 交通・通信施設、治山・治水施設、生産施設その他経済・生産活動に関する遺跡
- 七 墳墓及び碑
- 八 旧宅、園池その他特に由緒のある地域の類
- 九 外国及び外国人に関する遺跡

特別史跡

史跡のうち学術上の価値が特に高く、わが国文化の象徴たるもの

名勝

左に掲げるもののうちわが国のすぐれた国土美として欠くことのできないものであつて、その自然的なものにおいては、風致景観の優秀なもの、名所的あるいは学術的価値の高いもの、また人文的のものにおいては、芸術的あるいは学術的価値の高いもの

- 一 公園、庭園
- 二 橋梁、築堤
- 三 花樹、花草、紅葉、緑樹などの叢生する場所
- 四 鳥獣、魚虫などの棲息する場所
- 五 岩石、洞穴
- 六 峡谷、瀑布、溪流、深淵
- 七 湖沼、湿原、浮島、湧泉
- 八 砂丘、砂（さ）嘴（し）、海浜、島嶼
- 九 火山、温泉
- 十 山岳、丘陵、高原、平原、河川
- 十一 展望地点

特別名勝

名勝のうち価値が特に高いもの

文化財保護法施行令第5条第4項第1号イからルまで並びに第6条第2項第1号イ及びロに掲げる史跡名勝天然記念物の現状変更等の許可の事務の処理基準

平成12年4月28日 文部大臣裁定
(平成31年3月29日最終改正)

地方自治法（昭和22年法律第67号）第245条の9第1項及び第3項の規定に基づき、文化財保護法施行令（昭和50年政令第267号。以下「令」という。）第5条第4項第1号イからルまで並びに令第6条第2項第1号イ及びロに掲げる史跡名勝天然記念物の現状変更又は保存に影響を及ぼす行為（以下「現状変更等」という。）の許可の事務を都道府県若しくは市（特別区を含む。以下同じ。）の教育委員会（当該都道府県又は市が文化財保護法（昭和25年法律第214号。以下「法」という。）第53条の8第1項に規定する特定地方公共団体（以下単に「特定地方公共団体」という。）である場合にあっては、当該都道府県の知事又は当該市の長。以下同じ。）又は認定市町村（法第183条の3第5項の認定を受けた市町村をいう。以下同じ。）である町村の教育委員会（当該町村が特定地方公共団体である場合にあっては、当該町村の長。以下同じ。）が処理するに当たりよるべき基準を次のとおり定める。

I 共通事項

(1) 現状変更等が「市」又は「認定市町村である町村」と当該市又は認定市町村である町村以外の「市町村」とにまたがって行われる場合には、現状変更等の許可申請は、許可の権限を有するそれぞれの都道府県若しくは市の教育委員会又は認定市町村である町村の教育委員会が受理し、許可の事務を行う。この場合には、関係教育委員会相互間において、必要に応じ、適宜連絡調整を行うものとする。なお、管理団体が都道府県である史跡名勝天然記念物の管理のための計画を当該都道府県の教育委員会が定めている区域においては、「市」又は「認定市町村である町村」と当該市又は認定市町村である町村以外の「市町村」とにまたがって現状変更等が行われる場合であっても、当該現状変更等の許可申請は、許

可の権限を有する都道府県の教育委員会が受理し、許可の事務を行う。

(2) 次の場合には、当該現状変更等を許可することができない。

① 史跡名勝天然記念物の適切な保存活用等のために策定された「保存活用計画（保存管理計画）」に定められた保存（保存管理）の基準に反する場合

② 史跡名勝天然記念物の滅失、毀損又は衰亡が著しいものとなるおそれがある場合

③ 史跡名勝天然記念物の価値を著しく減じらるおそれがある場合

④ 地域を定めて指定した天然記念物に関し、指定対象である動植物の生息環境又は生態系全体に対して著しい影響を与えるおそれがある場合

(3) 都道府県若しくは市の教育委員会又は認定市町村である町村の教育委員会に対する現状変更等の許可申請の審査のため、地方公共団体等が事前に発掘調査を行う場合は、当該発掘調査の実施につき法第 125 条第 1 項の規定による文化庁長官の許可を要する。

(4) 都道府県若しくは市の教育委員会又は認定市町村である町村の教育委員会が現状変更等の許可をするに当たっては、法第 125 条第 3 項において準用する法第 43 条第 3 項の規定により、許可の条件として次の例のような指示をすることができる。なお、当該許可の条件として指示した発掘調査の実施については、改めて現状変更等の許可を要しない。

① 当該現状変更等の事前に発掘調査を行うこと。

② 当該現状変更等に際し、関係教育委員会の職員の立会いを求めること。

③ 重要な遺構などが発見された場合は、設計変更等により、その保存を図ること。

④ 当該現状変更等の実施に当たっては、関係教育委員会の指示を受けること。

⑤ 当該現状変更等の許可申請書又は添付した書類、図面若しくは写真の記載事項又は表示事項のうち、現状変更等の内容及び実施の方法の変更、許可申請者の変更などの実質的な変更については、改めて現状変更等の許可を申請すること。ただし、許可申請者の住所や事務所の所在地の変更など実質的な変更ではないものについては、その旨を報告すること。

⑥ 当該現状変更等を終了したときは、遅滞なくその旨を報告すること。

II 個別事項

1 令第 5 条第 4 項第 1 号イ関係

(1) 「建築面積」とは、建築基準法施行令（昭和 25 年政令第 338 号）第 2 条第 1 項第 2 号に定める建築面積をいう。

(2) 次の場合は、本号による許可の事務の範囲には含まれない。

① 新築については、小規模建築物の設置期間の更新があらかじめ予想される場合

② 増築又は改築については、増築又は改築部分の設置期間が本体である建築物の新築を完了した日から 2 年を超える場合

③ 新築、増築又は改築については、当該新築等に伴う土地の掘削、盛土、切土その他土地の形状の変更が、当該新築等に必要最小限度のやむを得ない規模を超える場合

(3) 新築、増築又は改築の際に木竹の伐採を伴う場合には、当該木竹の伐採について、別途、法第 125 条第 1 項の規定による文化庁長官の許可又は令第 5 条第 4 項第 1 号トによる都道府県又は市の教育委員会の許可を要する（法第 125 条第 1 項ただし書の維持の措置である場合を除く。）。

(4) 新築、増築又は改築の際に除却を伴う場合には、「新築及び除却」、「増築及び除却」又は「改築及び除却」として許可の申請をさせ、除却と併せて許可をするものとする。

2 令第 5 条第 4 項第 1 号ロ関係

(1) 新築、増築又は改築に伴う土地の掘削、盛土、切土その他土地の形状の変更が、新築等に必要最小限度のやむを得ない規模を超える場合には、本号による許可の事務の範囲には含まれない。

(2) 新築、増築又は改築の際に木竹の伐採を伴う場合には、当該木竹の伐採について、別途、法第 125 条第 1 項の規定による文化庁長官の許可又は令第 5 条第 4 項第 1 号トによる都道府県又は市の教育委員会の許可を要する（法第 125 条第 1 項ただし書の維持の措置である場合を除く。）。

3 令第 5 条第 4 項第 1 号ハ関係

(1) 「工作物」には、次のものを含む。

① 小規模建築物に附随する門、生け垣又は塀

② 既設の道路に設置される電柱、道路標識、信号機又はガードレール

③ 小規模な観測・測定機器

④ 木道

(2) 「道路」には、道路法（昭和 27 年法律第 180 号）第 3 条各号に掲げる道路（ただし、道路と一体となってその効用を全うする施設及

び道路の附属物で当該道路に附属して設けられているものを除く。)のほか、農道、林道、漁港関連道を含む。

(3)「道路の舗装」とは、既設の未舗装の道路の舗装をいう。

(4)「道路の修繕」とは、既設の舗装又は未舗装の道路の破損、劣化等に対応して行われる部分的な修復その他これに類する工事をいう。

(5)道路についての「土地の形状の変更」には、道路の幅員の拡幅、路床の削平、側溝の設置及び道路の構造の変更に伴うものを含む。

(6)工作物の設置又は改修の際に木竹の伐採を伴う場合には、当該木竹の伐採について、別途、法第125条第1項の規定による文化庁長官の許可又は令第5条第4項第1号トによる都道府県又は市の教育委員会の許可を要する(法第125条第1項ただし書の維持の措置である場合を除く。)

4 令第5条第4項第1号ニ関係

(1)「史跡名勝天然記念物の管理に必要な施設」とは、法第115条第1項の標識、説明版、境界標、囲さくその他の施設をいう。

(2)設置又は改修に伴う土地の掘削、盛土、切土その他土地の形状の変更が、設置等に必要の最小限度のやむを得ない規模を超える場合には、本号による許可の事務の範囲に含まれない。

(3)標識、説明版、標柱、注意札、境界標又は囲さくその他の施設であって、史跡名勝天然記念物標識等設置基準規則(昭和29年文化財保護委員会規則第7号)に定める基準に合致しないものについては、その設置又は改修の許可をすることができない。

5 令第5条第4項第1号ホ関係

(1)「電線」には、配電管内の電線及び電話線等の通信線を含む。

(2)「その他これらに類する工作物」には、側溝、街渠、集水ます及び電線共同溝を含む。

(3)設置又は改修に伴う土地の掘削、盛土、切土その他土地の形状の変更が、設置又は改修に必要な最小限度のやむを得ない規模を超える場合には、本号による許可の事務の範囲に含まれない。

6 令第5条第4項第1号ヘ関係

(1)除却に伴う土地の掘削、盛土、切土その他土地の形状の変更が、除却に必要な最小限度のやむを得ない規模を超える場合には、本号による許可の事務の範囲に含まれない。

(2)除却の際に木竹の伐採を伴う場合には、当該木竹の伐採について、別途、法第125条

第1項の規定による文化庁長官の許可又は令第5条第4項第1号トによる都道府県又は市の教育委員会の許可を要する(法第125条第1項ただし書の維持の措置である場合を除く。)

7 令第5条第4項第1号ト関係

(1)「木竹の伐採」とは、幹を切ること及び枝を切断して除去することをいう。

(2)「危険防止のため必要な伐採」とは、倒木や落枝によって人身又は建物に危害が及ぶ危険性の高い場合における危険防止に必要な最小限度のやむを得ない程度の伐採をいう。

(3)木竹の伐採が、法第125条第1項ただし書の維持の措置である場合には、許可を要しない。

8 令第5条第4項第1号チ関係

(1)「保存のため必要な試験材料の採取」とは、その保存を目的として史跡名勝天然記念物の現状を適切に把握するために行われる土壌、植物、鉱物等のサンプル採取をいう。

(2)学術研究のために行われるものなど、史跡名勝天然記念物の保存を目的としない試験材料の採取については、本号による許可の事務の範囲に含まれない。

9 令第5条第4項第1号リ関係

(1)「個体の保護のため必要な捕獲」とは、天然記念物に指定された動物が傷ついている場合や生命の危険にさらされている場合などに当該動物の個体の安全を確保するため、やむを得ず捕獲することをいう。

(2)「生息状況の調査のため必要な捕獲」とは、学術調査、公共事業の事前又は事後の環境影響評価のための調査等のため、必要の最小限度のやむを得ない程度の一時的な捕獲をいう。

(3)「人の生命若しくは身体に対する危害の防止のため必要な捕獲」とは、人の生命若しくは身体に対する危害の防止の必要性が具体的に生じている場合の捕獲をいい、財産に対する危害を防止するための捕獲を含まない。

(4)「捕獲」には、捕殺を含む。

(5)「その他の組織の採取」には体毛及び羽毛の採取を含む。

(6)次の場合には、本号による許可の事務の範囲に含まれない。

①「捕獲」と「飼育」、「標識又は発信機の装着」又は「血液その他の組織の採取」とが、許可の事務を行う都道府県又は市の区域を超えて行われる場合

②「捕獲」、「捕獲及び飼育」、「捕獲及び標識

又は発信機の装着」又は「血液その他の組織の採取」以外に、移動等天然記念物に指定された動物に対する他の現状変更等を併せて行う場合

(7)「標識又は発信機の装着」については、標識又は発信機の大きさ、材質又は装着の方法が天然記念物に指定された動物に著しい影響を与えるおそれがある場合には、許可をすることができない。

(8)「血液その他の組織の採取」については、その方法や量が天然記念物に指定された動物に著しい影響を与えるおそれがある場合には、許可をすることができない。10令第5条第4項第1号又関係

(1)「動物園」又は「水族館」とは、博物館法（昭和26年法律第285号）第10条の規定により登録を受けた博物館、同法第29条の規定により指定された博物館に相当する施設又はそれ以外の公益社団法人日本動物園水族館協会の正会員である動物園又は水族館をいう。

(2)本号による譲受け又は借受けの許可の場合には、天然記念物に指定された動物の譲渡若しくは貸出しを行う動物園又は水族館においては、当該譲渡又は貸出しについての許可を受けることを要しない。

(3)天然記念物に指定された動物の輸出については、法第125条第1項の規定による文化庁長官の許可を要する。

11 令第5条第4項第1号ル関係

天然記念物に指定された鳥類で、電柱に巣を作るものとしては、例えば、天然記念物カササギ生息地におけるカササギがある。

12 令第6条第2項第1条イ及びロ関係

令第6条第2項第1号イ及びロに掲げる現状変更等については、1から11までの基準を準用する。

III その他

この裁定は、平成31年4月1日から適用する。

史跡等における歴史的建造物の復元等に関する基準

令和2年4月17日

文化審議会文化財分科会決定

史跡等における歴史的建造物の復元等に関する基準について、以下のとおり定める。

I. 復元

1. 定義

「歴史的建造物の復元」とは、今は失われて原位置に存在しないが、史跡等の保存活用計画又は整備基本計画において当該史跡等の本質的価値を構成する要素として特定された歴史時代の建築物その他の工作物の遺跡（主として遺構。以下「遺跡」という。）に基づき、当時の規模（桁行・梁行等）・構造（基礎・屋根等）・形式（壁・窓等）等により、遺跡の直上に当該建築物その他の工作物を再現する行為をいう。

2. 基準

歴史的建造物の復元が適当であるか否かは、具体的な復元の計画・設計の内容が次の各項目に合致するか否かにより、総合的に判断することとする。

(1) 基本的事項

ア. 当該史跡等の本質的価値の理解にとって有意義であること。

イ. 当該史跡等の本質的価値を理解する上で不可欠の遺跡の保存に十分配慮したものであること。

ウ. 復元以外の整備手法との比較衡量の結果、国民の当該史跡等の理解・活用にとって適切かつ積極的意味をもつと考えられること。

エ. 保存活用計画又は整備基本計画において、当該史跡等の保存管理・整備活用に関する総合的な方向性が示され、歴史的建造物の復元について下記の観点から整理されていること。

①復元の対象とする歴史的建造物の遺跡が史跡等の本質的価値を構成する要素として特定されていること。

②当該史跡等の歴史的・自然的な風致・景観との整合性が示されていること

③復元後の管理の方針・方法が示されていること

(2) 技術的事項

ア. 当該史跡等の本質的価値を構成する要素として特定された歴史時代における史資料の作成・残存状況等も踏まえ、次の各項目の資料により、復元する歴史的建造物が遺跡の位置・規模・構造・形式等について十分な根拠をもち、復元後の歴史的建造物が規模・構造・形式等において高い蓋然性をもつこと。

①発掘調査等による当該歴史的建造物の遺跡に関する資料等

②歴史的建造物が別位置に移築され現存して

いる場合における当該建造物の調査資料

③歴史的建造物が失われる前の調査・修理に係る報告書・資料等

④歴史的建造物の指図・絵画・写真・模型・記録等で、精度が高く良質の資料（歴史的建造物が失われた時代・経緯等によって、復元に求めるべき資料の精度・質に違いがあることを考慮することが必要）

⑤歴史的建造物の構造・形式等の蓋然性を高める上で有効な現存する同時期・同種の建造物、又は現存しない同時期・同種の建造物の指図・絵画・写真・模型・記録等の資料

イ. 原則として、復元に用いる材料・工法は同時代のものを踏襲し、かつ当該史跡等の所在する地方の特性等を反映していること。

(3) 配慮事項

ア. 歴史的建造物の構造及び設置後の管理の観点から、防災上の安全性を確保すること。

※防火対策については「国宝・重要文化財（建造物）等の防火対策ガイドライン」に基づいて対策を講じること

イ. 復元のための調査の内容、復元の根拠、経緯等を報告書により公開するとともに、その概要を復元後の歴史的建造物の内部又はその周辺に掲出し、それぞれについて文化庁に報告すること。特に復元に係る調査研究の過程で複数の案があった場合には、他の案の内容、当該案の選択に係る検討の内容、復元の内容等を必ず記録に残し、正確な情報提供に支障が生じないようにすること。

II. 復元的整備

1. 定義

今は失われて原位置に存在しないが、史跡等の保存活用計画又は整備基本計画において当該史跡等の本質的価値を構成する要素として特定された歴史時代の建築物その他の工作物を遺跡の直上に次のいずれかにより再現する行為を「歴史的建造物の復元的整備」という。

ア. 史跡等の本質的価値の理解促進など、史跡等の利活用の観点等から、規模、材料、内部・外部の意匠・構造等の一部を変更して再現することで、史跡等全体の保存及び活用を推進する行為

イ. 往時の歴史的建造物の規模、材料、内部・外部の意匠・構造等の一部について、学術的な調査を尽くしても史資料が十分に揃わない場合に、それらを多角的に検証して再現することで、史跡等全体の保存及び活用を推進す

る行為

2. 基準

「歴史的建造物の復元的整備」は、I. 2.

(1)の基本的事項及び(3)の配慮事項を準用するほか、以下の手順及び留意事項を遵守しながら行い、史跡等の保存及び活用に寄与するものであると認められるものでなければならない。

(1) 手順

ア. 保存活用計画又は整備基本計画において、当該史跡等の保存管理・整備活用に関する総合的な方向性が示され、歴史的建造物の復元的整備について以下の観点から整理されていること。

①復元的整備の対象とする歴史的建造物が史跡等の本質的価値を構成する要素として特定されていること

②史跡等の本質的価値の理解促進を含む復元的整備の目的及び効果が合理的かつ史跡全体の保存・活用の推進に寄与するものであり、それらが明確に示されていること

③②の目的及び効果を実現するための具体的な復元的整備案が示されていること

④当該史跡等の歴史的・自然的な風致・景観との整合性が示されていること

⑤復元的整備後の管理の方針・方法及び活用方策が示されており、②の目的及び効果と整合がとれていること

イ. 当該史跡等の本質的価値を理解するうえで不可欠の遺跡の保存に十分配慮したものであること

ウ. 復元的整備を行う歴史的建造物について、考古、文献や建造物などの分野の専門家も含め、具体的な規模・構造・形式等を多角的に検証・実施できる体制を整備し、検討を行い、関係者間において合意が形成されていること

エ. I. 2. (2) 技術的事項に沿って往時の規模・構造・形式等や材料・工法を検証し、それを採用しない部分については、史跡等の理解促進や史跡等の保存・活用の効果と比較衡量すること

(2) 留意事項

ア. 往時の意匠・構造等が不明確な部分や利活用の観点から一部構造等を変更した構造部については、その旨を明示すること

イ. 往時の意匠・構造等が不明確な部分や利活用の観点から一部構造等を変更した部分については、再現に当たって採用した意匠・構

造について、その経緯及び考証を明示すること

ウ. 復元的整備を行う歴史的建造物は、史跡等の学術的な理解の促進に資するものであることから、復元的整備された歴史的建造物に付加する便益施設については、その機能や面積に応じて重要箇所（例えば、城跡における本丸等枢要箇所）を避けるなど配慮すること
エ. 復元的整備後には、ア. 又はイ. の実施について文化庁に報告を行うとともに、継続的に復元的整備の効果を検証し、報告を行うこと

Ⅲ. その他

地方指定や未指定の遺跡等において、歴史的建造物の再現を行う場合についても、本基準を参酌しつつ、史跡等における歴史的建造物の復元の取扱いに関する専門委員会の指導・助言を受けることができる。