



犬山市のまちづくりアドバイザーである東京大学西村教授による地区別セミナーは、平成23年の楽田を皮切りに、平成24年に羽黒、平成25年栗栖、平成26年犬山東部（今井・城東）、そして今回池野地区をテーマに行われました。

市をぐるっと一巡してみてもての教授の感想は「(犬山市は、)小宇宙の集合体」。すなわち、「各地区が地域ごとに、実にさまざまで、多様性がある。その多様性が、地区と地区、また地区内の、よいコントラストをつくっている。」「地区ごとの多様性を磨き、まちづくりに活かしてほしい。」と講演内でおっしゃっていました。

今回は、なかなか地元住民では気づかない、これまでの講演会での地元の多様性（特徴）を、当時の広報紙面とともに振り返ります。



西村幸夫氏(東京大学教授、工学博士)  
1952年福岡市生まれ。  
東京大学工学部都市工学科卒、同大学院修了。  
1996年より同大教授。  
専門は都市計画、都市保全計画、都市景観計画など。

◀講演する西村幸夫氏

犬山市と西村教授の縁は、平成8年9月開催の「第19回町並みゼミ犬山大会」にさかのぼる。犬山市の特色を活かしたまちづくりについて助言をいただく機会を重ね、犬山市まちづくりアドバイザーに。氏を講師に招いた景観シンポジウムや、市民総合大学の講義のほか、5年前より毎年行われているまちづくりセミナーは毎回好評を博している。

## 犬山市は、それぞれの地区が個性の強い、 いわば『小宇宙の集合体』

### 池野（平成28年12月4日開催）

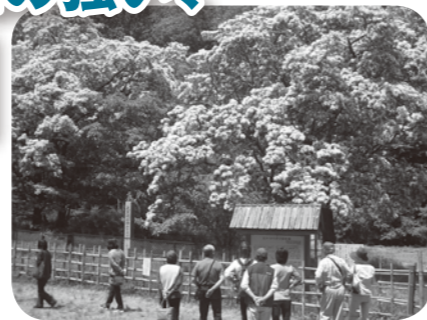
地域の中にもさらに複数の多様性を秘めている場所。  
石上祭という個性的な祭りがあり、  
また、自然と人工物ががさりげなく調和していて魅力的である。



▲入鹿池  
自然の池だと思っている人も多いが、農業用に造られた人工池



▲八首モミの木キャンプ場の駐車場  
自然林の姿を保ちつつ駐車場として活用



▲ヒトツバタゴ自生地  
開花時期は多くの人を訪れる(上)が、それ以外のときは自生地本来の姿にほとんど近い雰囲気(下)





**栗栖 (平成25年12月22日開催)**  
栗栖は、一本しかない県道が突き当たりになっている珍しい集落。桃太郎神社、火の見櫓、栗栖神社などが混在し、木曾川の美しい景観が相まっている。「突き当たりの集落」から都市部(名古屋)まで1時間ほどで行けることは地の利が良いといえる。



**羽黒 (平成24年10月13日開催)**  
羽黒地区の特徴は、道、水路、羽黒城址、酒蔵などがバランスよく混在し、当たり前のようにあること。価値や魅力に気づかないものに光をあてることにより、地域資源を活かしていった。



# いぬやま ホッと伝言板



## ■犬山城などの 無料開放 (1月26日 文化財防火デー)

文化庁と消防庁は、昭和24年1月26日に法隆寺(奈良県斑鳩町)の金堂が炎上し、壁画が焼損したことを契機として、この日を「文化財防火デー」として制定しました。市では文化財防火デーに合わせ、犬山城などを無料開放します。これを機会に、市内にある文化財に親しみながら、守り伝えることの大切さを改めて考えてみませんか。

### 【無料開放】

- ▼とき 1月26日(土)
- ▼対象施設 犬山城、市文化史料館(城とまちミュージアム)、中本町まちづくり拠点施設(ごんてん館)
- 【消防訓練】
- ▼とき 1月26日(土)午前10時(15分程度)
- ▼ところ 犬山城
- ▼内容 地震後の火災発生を想定した消防訓練



▲昨年の様子

※各施設とも、開場(開館)時間は、午前9時から午後5時(入場は午後4時30分)までです。  
※市内文化施設である、旧磯部家住宅復原施設及び青塚古墳ガイダンス施設については、通常通り開館しています。  
※1月27日(金)には、明治村でも消防訓練を実施しますが、こちらは無料開放ではありません。  
▼問合せ先 歴史まちづくり課 (☎44・0354)

## 催し

### 高齢者向け 「友達・地域つながるフェスタ」

生きがいづくり、仲間づくりに興味のある高齢者向けに、趣味の同好会やボランティア団体を知っていただくイベントです。当日は落語の公演やヨガの体験も楽しめます。

- ▼とき 1月21日(土)午前11時～午後4時
- ▼ところ 一宮地場産業ファッショングラウンズセンター1階展示ホール
- ▼入場料 無料
- ▼問合せ先 県高齢福祉課 (☎052・954・6285)

### 認知症家族交流会

認知症の人の介護で困っている家族の方、情報を交換しましょう。申し込みは不要です。

- ▼とき 2月7日(土)午後1時30分～3時30分
- ▼ところ 市役所2階202会議室
- ▼テーマ 「介護の仕方を見ながら考えよう!!」
- ▼助言者 「認知症の人と家

### ■高齢者の集える場を紹介しませう!

市では、住みなれた地域でいつまでも暮らせる地域づくりを推進しています。誰でも気軽に集える場は、孤立防止や介護予防、認知症予防にもつながります。近くで集える場を知りたいときは、お住まいの地区の高齢者あんしん相談センターへお問い合わせください。  
【善師野】 いきいき筋トレ 善師野台にて市の筋トレ教室を開催したことをきっかけに、継続して筋トレができるようOB会を立ち上げました。

- 族の会)相談スタッフ
- ▼対象 市内在住で認知症の人を介護している人(在宅介護、施設入所問わず)
- ▼参加料 無料(ただし、お茶代として100円程度必要)
- ▼定員 30人
- ▼問合せ先 長寿社会課高齢者あんしん相談センター(☎44・0325)



### 番外編

「歩いて暮らせるまちづくりと健康」平成26年8月24日開催  
(市制60周年記念事業)  
「テーマに沿って歩くこと」や「地域性を見ること」により、まち歩き楽しさが「健康」に繋がっていくことについての講演をされた。



### ■スマートフォン安心・安全活用セミナー

#### 「スマホ世代の憂鬱と暴走」



スマートフォンをめぐるトラブルの低年齢化がエスカレートしています。課金サービスの高額請求、SNSによる

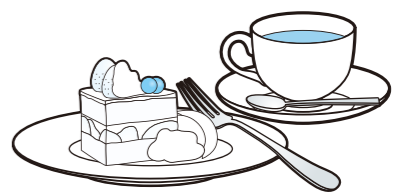


者あんしん相談センター(☎44・0325)

るいじめ、過度の依存、性犯罪…。「便利すぎる道具」スマホに振り回されないために、この道具とどのように付き合っていくのか、ともに考えましょう。

- ▼とき 2月9日(土)午後6時30分～8時30分
- ▼ところ 市民文化会館
- ▼内容 基調提案、中学生によるパネルディスカッション、講演
- ▼講師 兵庫県立大学環境人間学部准教授 竹内和雄氏
- ▼入場料 無料
- ▼申込み・問合せ先 東部中学校(☎67・7401)

## 第8回 世界のTEA TIME



世界のいろいろなお茶と、それに合わせたお菓子を体験しながら、その国のお茶文化に触れてみませんか。また日本の伝統的な茶華道を改めて体験してみませんか。

- ▼内容 ペルー・ブラジル・スペイン・中国・トルコ・スロバキア・ドイツ・アメリカ各国のお茶とお菓子体験、日本の茶道・生け花・和菓子作り体験
- ※都合により内容を変更する場合があります。
- ▼入場料【前売券】500円（先着120枚）II各国のお茶とお菓子、生け花、和菓子作り体験の中から1種類と茶道体験（お抹茶と生菓子）
- 【当日券】300円（先着150枚）II各国のお茶とお菓子、生け花、和菓子作り体験、茶道体験（お抹茶と生菓子）の中から1種類
- ▼前売券販売 1月16日⑨から犬山国際交流協会事務局（犬山国際観光センターフロイデ1階）で販売（☎61・1000（土）⑨、第2・4⑨を除く午前9時～午後5時）

東コミュニティ区内の皆さんの、絵画・書・写真・彫塑工芸作品の他、園児・小学生の書や図画工作の作品など約600点を展示します。

- ▼とき 1月25日⑩～29日⑩ 午前10時～午後4時（最終日午後10時～午後4時）
- ▼場所 犬山国際観光センター4階フロイデホール
- ▼問合せ先 山田（☎090・7676・4459）
- ※絵手紙の体験コーナーを27日⑩と29日⑩の作品展開催時間中に設けています。

### 第6回東コミュニティ芸術祭・作品展



## 募集

### 県消費生活モニター募集

県では、消費者を取り巻く様々な問題に対応するため、消費生活モニターとして消費者行政の推進に協力できる人を募集します。

- ▼モニターの主な仕事
  - 日常生活の中で危険と思われる商品、不当な表示、悪質商法、生活必需品の価格動向などの観察・情報提供
  - 消費生活に関するアンケートへの回答（年1回程度）
  - 生活必需品などの需給・価格調査（県が特に必要とした場合）
  - 消費者行政に関する意見・要望の提出
  - 地域・周囲などへの消費生活に関する情報の提供
  - 研修会（年1回の予定）への出席（交通費は自己負担）

- ▼応募条件 県内在住の満20歳以上の人（公務員、公職選挙法による公職者は除く）
- ▼任期 依頼した日から平成30年3月31日まで
- ▼謝礼 年額1・500円以内（予定）
- ▼申込み 1月16日⑨～2月17日⑨（消印有効）までに市産業課窓口にある所定の用紙に必要事項を記入して、愛知県民生活課（☎052・954・6163）へ ※応募用紙は県のホームページにも掲載します。（<http://www.pref.aichi.jp/kennin/shohisekatsubout/monitor.html>）
- ▼応募方法 受講申込書を<http://www.geocities.jp/npoinantyou/>からダウンロードし、必要事項を記入の上、郵送
- ▼申込み 2月15日⑩（消印有効）までに、あいち聴覚障害センター（☎052・228・6660、FAX 052・221・8663、Eメール [aichi.deaf.c-youyaku@athena.ocn.ne.jp](mailto:aichi.deaf.c-youyaku@athena.ocn.ne.jp)、〒46010001名古屋市中区三の丸一丁目7番2号桜華会館1階）へ

### 平成29年度愛知県要約筆記者養成講習会受講者募集



聴覚障害者の社会活動への参加を保障するため、専門性をもった要約筆記者を養成し、福祉の向上を図ることを

- 目的に実施します。
- ▼期間（全20回）平成29年4月12日⑩～平成30年1月24日⑩
- ▼ところ ウィルあいち、あいち聴覚障害者センター
- ▼コース 手書きコース、パソコンコース
- ▼受講資格 県内に在住または在勤し、聴覚障害者の福祉に理解と熱意を有し、要約筆記活動及び聴覚障害者の支援に携わることが出来る20歳以上60歳以下の人
- ▼定員 各コース20人
- ▼受講料 12,000円



## 講座

### 人にやさしい街づくり地域セミナー in 犬山

県では毎年県内各所で「人にやさしい街づくり地域セミナー」を開催しています。今年は「誰もが楽しめる観光まちづくり」をテーマに、

### 消費生活講座

- ▼とき・内容 下表のとおり
- ▼ところ 市役所2階205会議室
- ▼定員 各回先着30人
- ▼受講料 無料
- ▼持ち物 筆記用具
- ▼申込み 1月16日⑨から産業課（☎44・0340）へ ※電話申し込み可 ※1日のみの受講可能

| とき                   | 内容  |
|----------------------|---|
| 2月3日⑨<br>午後1時30分～3時  | 【携帯電話乗り換えやスマートフォン新規契約の際に知っておきたいこと】<br>講師：総務省 東海総合通信局職員<br>・携帯電話・プロバイダの契約トラブルの事例を紹介します。<br>・改正電気通信事業法により新しくできた契約解除など、消費者保護ルールをわかりやすく説明します。 |
| 2月17日⑨<br>午後1時30分～3時 | 【消費者被害にあわないために】<br>講師：犬山市消費生活センター相談員<br>・センターで受ける相談を説明します。<br>・消費者問題出前講座を体験しましょう。<br>※参加者に生活情報冊子「くらしの豆知識2017」を進呈します。                      |

旅行者目線の取り組みや犬山市でのバリアフリーの取り組みなどについて紹介します。

- ▼とき 1月21日⑩午後2時～
- ▼ところ 犬山国際観光センターフロイデ3階会議室
- ▼内容 名鉄観光サービス（株）サポート事業推進室大塚康年氏による講演、犬山市観光協会の取り組み紹介
- ▼定員 50人程度
- ▼受講料 無料
- ▼申込み（一社）犬山市観光協会（☎61・2825）へ
- ▼問合せ先 都市計画課（☎44・0331）

### さら・さくら会 多肉植物の寄せ植え講座

多肉植物で、寄せ植えを作ってみませんか。

- ▼とき 2月4日⑩午前10時～11時30分
- ▼ところ 市民健康館
- ▼定員 先着12人
- ▼参加料 500円
- ▼申込み 1月23日⑨から市民健康館（☎63・3800）へ（土）⑨を除く午前8時30分～午後5時）
- ※電話のみ申し込み可

### 愛知障害者職業能力開発校 平成29年度訓練生募集

- ▼応募資格 障がい者で、次の要件をすべて満たしている人
  - ・就労意欲があり、技能を身に付け職業的自立を望んでいる人
  - ・症状が安定している人
  - ・訓練及び集団生活に支障がないと認められる人
- ▼応募方法 居住地管轄の公共職業安定所（ハローワーク）で職業相談し、入校願書と健康診断書を公共職業安定所へ提出してください（入校願書、健康診断書は公共職業安定所にあります）。
- ▼入校日 平成29年4月7日
- ▼選考方法 筆記学科（一般教養試験）及び面接試験
- ※身体に障がいがあっても通学が困難な人は、一定の要件を満たすことにより、寄宿舎を利用することができます。寄宿舎の利用を希望する人は、応募する前に見学会に参加して寄宿舎施設の確認等してください。
- ※受験料、入校料及び授業料は無料です。ただし、教科書代、食費などは実費が必要です。
- 寄宿舎は、寄宿舎の使用料は無料ですが、食費は必要です。
- ▼問合せ先 愛知障害者職業能力開発校（☎0533・93・2102、FAX 0533・93・6554、〒441-1231 愛知県豊川市一宮町上新切33-14）

### ▼募集科目、期間、定員等

| 訓練科目    | 訓練期間 | 募集定員 | 募集期間     | 選考日  |
|---------|------|------|----------|--|
| ITスキル科  | 1年   | 20人  | 2月17日⑨まで | 3月4日⑩<br>または<br>3月5日⑩<br>どちらか1日を愛知障害者職業能力開発校から指定します。 |
| OAビジネス科 | 1年   | 30人  |          |  |
| CAD設計科  | 1年   | 30人  |          |  |
| デザイン科   | 1年   | 30人  |          |  |

※合否については、本人及び関係公共職業安定所に文書で通知します。

## 自衛官採用案内

|         |   |
|---------|---|
| 採用種目    | 防衛大学校（後期日程）   |
| 採用期日    | 平成29年4月上旬   |
| 応募資格    | 平成29年4月1日現在、18歳以上21歳未満（平成8年4月2日から平成11年4月1日までに出生した者）   |
| 試験期間    | 第1次試験 2月18日④<br>第2次試験 3月10日④  |
| 受付期間    | 1月21日④～27日④（必着）   |
| 申込み問合せ先 | 自衛隊愛知地方協力本部<br>小牧地域事務所<br>☎73・2190<br><a href="http://www.mod.go.jp/pco/aichi/">http://www.mod.go.jp/pco/aichi/</a> |

## 事務用封筒に掲載する広告を募集します

▼掲載できない広告 政治活動・宗教活動・意見広告・公序良俗に反するものなど  
▼申込み 1月31日④までに広告案を添えて掲載申込書を総務課庁舎管理担当（☎44・0300）へ  
※その他詳細は、市ホームページをご覧ください。

|        |                |
|--------|----------------|
| 封筒の種類  | 長3封筒           |
| 作成予定枚数 | 100,000枚       |
| 使用期間   | 平成29年4月頃から約1年  |
| 広告規格   | 縦3.5cm×横10.5cm |
| 募集枠    | 4枠             |
| 掲載料    | 100,000円（1枠）   |

## 広報いぬやまに掲載する広告及び市ホームページのバナー広告を募集します

### 【広報いぬやまに掲載する広告】

▼掲載場所 広報いぬやま紙面（市が指定した位置）  
▼印刷部数 27,600部 ▼募集枠数 1号あたり12枠  
▼規格（広告の大きさ）  
1枠 縦45mm×横85mm（ただし、2枠合併枠の掲載可）  
2枠合併枠 縦45mm×横173mm  
▼掲載料 1号1枠 15,000円、1号2枠合併枠 30,000円（消費税及び地方消費税含む）  
▼掲載できない広告 政治活動・宗教活動・社会問題についての主義主張・公序良俗に反するものなど  
※募集枠の優先順位としては、一括申込み、2枠合併申込み、1枠申込みの順位で決定し、掲載します。ただし、先の申込期限において申込みをした者を優先します。広告掲載が適当と認められる者が募集数を上回ったときは、抽選により決定します。



※参考（イメージ図）

### ▼募集日程等

| 広告掲載号 | 号数                      | 広告掲載申込書・広告案提出期限 | 広告データ提出期限 | 広告掲載料納入期限 |        |
|-------|-------------------------|-----------------|-----------|-----------|--------|
| 一括申込み | 平成29年4月15日号～平成30年4月1日号  | 24号             | 1月26日④    | 3月7日④     | 3月14日④ |
|       | 平成29年4月15日号～7月1日号       | 6号              | 1月26日④    | 3月7日④     | 3月14日④ |
|       | 平成29年7月15日号～10月1日号      | 6号              | 4月27日④    | 6月7日④     | 6月14日④ |
|       | 平成29年10月15日号～平成30年1月1日号 | 6号              | 7月27日④    | 9月4日④     | 9月11日④ |
|       | 平成30年1月15日号～4月1日号       | 6号              | 11月2日④    | 11月29日④   | 12月6日④ |

| 広告掲載号 | 号数     | 広告掲載申込書・広告案提出期限 | 広告データ提出期限 | 広告掲載料納入期限 |        |
|-------|--------|-----------------|-----------|-----------|--------|
| 随時申込み | 4月15日号 | 1号              | 1月26日④    | 3月7日④     | 3月14日④ |
|       | 5月1日号  | 1号              | 1月26日④    | 3月22日④    | 3月29日④ |
|       | 5月15日号 | 1号              | 2月23日④    | 3月31日④    | 4月7日④  |
|       | 6月1日号  | 1号              | 2月23日④    | 4月18日④    | 4月25日④ |
|       | 6月15日号 | 1号              | 3月30日④    | 5月2日④     | 5月9日④  |
|       | 7月1日号  | 1号              | 3月30日④    | 5月24日④    | 5月31日④ |

### 【市ホームページのバナー広告】

▼掲載場所 トップページ（市が指定した位置） ▼募集枠数 10枠  
▼バナー規格 縦50ピクセル×横150ピクセル以内  
JPEGまたはGIF形式（アニメーション不可） 4キロバイト以内  
▼掲載料 1枠 10,000円/月（消費税及び地方消費税含む）  
▼バナー作成費用 広告主負担  
▼募集日程等

| 掲載期間  | 号数                   | 広告掲載申込書・広告案提出期限 | 広告データ提出期限 | 広告掲載料納入期限 |         |
|-------|----------------------|-----------------|-----------|-----------|---------|
| 一括申込み | 平成29年4月1日～平成30年3月31日 | 12か月            | 2月28日④    | 3月24日④    | 4月11日④  |
|       | 平成29年4月1日～6月30日      | 3か月             | 2月28日④    | 3月24日④    | 4月11日④  |
|       | 7月1日～9月30日           | 3か月             | 5月31日④    | 6月23日④    | 6月30日④  |
|       | 10月1日～12月31日         | 3か月             | 8月31日④    | 9月25日④    | 9月29日④  |
|       | 平成30年1月1日～3月31日      | 3か月             | 11月30日④   | 12月26日④   | 12月28日④ |

| 掲載期間  | 号数       | 広告掲載申込書・広告案提出期限 | 広告データ提出期限 | 広告掲載料納入期限 |        |
|-------|----------|-----------------|-----------|-----------|--------|
| 随時申込み | 4月1日～30日 | 1か月             | 2月28日④    | 3月24日④    | 4月11日④ |
|       | 5月1日～31日 | 1か月             | 3月31日④    | 4月25日④    | 4月28日④ |
|       | 6月1日～30日 | 1か月             | 4月28日④    | 5月26日④    | 5月31日④ |
|       | 7月1日～31日 | 1か月             | 5月31日④    | 6月23日④    | 6月30日④ |
|       | 8月1日～31日 | 1か月             | 6月30日④    | 7月26日④    | 7月31日④ |
|       | 9月1日～30日 | 1か月             | 7月31日④    | 8月25日④    | 8月31日④ |

▼申込み 広告掲載申込書に必要事項を記入のうえ、広告案などを添えて、企画広報課（☎44・0311）へ  
※その他詳細は、市ホームページ「事業者向け情報内広告募集」をご覧ください。



## 犬山のフォト情報

### 長期勤続町会長らに感謝状

昨年12月10日④南部公民館において犬山市町会長会が開催され、多年にわたり町会長として地方自治に尽力された方に対し感謝状が、また市内のごみ集積場の美化に努めている優良町内会に対し表彰状が山田市長より贈られました。

- 受賞者は次の皆さんです。（順不同、敬称略）  
◎長期勤続町内会長  
奥田守彦（名栗町）、高木克己（出来町）、澤田政俊（南徳明町）、齊藤義博（南熊野町）、鷺見哲（上野住宅）、土屋伸吾（栗栖中）、土屋美好（垣ノ内）、丹羽幸雄（銚添）  
◎ごみ集積場優良町内会  
上野新町、地産団地、長見、南椿台団地、つつじヶ丘



### 体を動かして みんな笑顔に

昨年12月10日④、「仲よし わんスポ交流会」（主催犬山市スポーツ推進委員連絡協議会）がエナジーサポートアリーナ（市体育館）で開催されました。

障がいの有無にかかわらず、すべての子どもたちが一緒になって体を動かす楽しみを知ってもらうことを目的にした初めての企画で、市内小学生54人が参加し、9つの種目を体験しました。

アリーナには子どもたちのいきいきとした素敵な笑顔が広がりました。



▲風船バレーの様子

# 所得税及び復興特別所得税の確定申告

所得税及び復興特別所得税の確定申告を希望する人は、①の表の会場で受け付けします。年の途中で退職し、年末調整を受けていない給与所得者や、給与所得のみで医療費控除や住宅借入金等特別控除などを受ける人は、所得税及び復興特別所得税の確定申告をすると、納めた税金が戻ることがあります。

- ▼国税庁ホームページ (http://www.nta.go.jp/)
- ▼問合せ先 小牧税務署 (☎72・2111)
- ※電話は自動音声の案内に従って操作してください。

## ① 確定申告会場の開設

| 開設場所                 | 開設期間・時間  |
|----------------------|--|
| 小牧市公民館<br>(地図は次号に掲載) | 2月15日④～3月15日④ 午前9時～午後5時(受付終了は、午後4時)<br>※会場の混雑状況により受付を早めに終了する場合があります。 |
| 南部公民館                | 2月16日④～28日④ 午前9時～午後4時<br>正午～午後1時は休憩時間のため受け付けできません。                   |

※④⑤は開設していません。(小牧市公民館のみ2月19日④と26日④に限り、開設します。)  
 ※南部公民館では、税理士による無料税務相談所を開設します(午前9時30分からの開設となります)。ただし、譲渡所得(土地、建物、株式等)のある人、贈与税の申告をする人、平成26年分の消費税等の課税売上高が3,000万円を超える人等は利用できませんので、小牧市公民館を利用してください。  
 ※所得税及び復興特別所得税・贈与税の申告と納税の期限は3月15日④、個人事業者の消費税及び地方消費税の申告と納税の期限は、3月31日④です。

## ② 確定申告に必要な書類など(給与所得者の場合)

### 【申告内容に関わらず共通してお持ちいただくもの】

- ①勤務先から交付された源泉徴収票(原本)
- ②印鑑
- ③振込先が分かるもの(例:本人名義の預金通帳)
- ④筆記用具、計算用具
- ⑤マイナンバーカード(個人番号カード)もしくは通知カード及び運転免許証、パスポート等の写真付き身分証明書

### 【申告内容により必要となるもの】

| 対象者             | 必要となる書類など   |
|-----------------|---|
| 医療費控除を受ける人      | ①支払った医療費の領収書<br>②保険などで補てんされた金額(健康保険の給付金、保険会社の保険金、子ども医療費助成金など)の分かるもの<br>※介護保険施設等へ支払った施設サービス費や介護サービス事業者へ支払った居宅サービス費、おむつ代などで、必要な要件を満たしているものも控除対象となります。                                   |
| 住宅借入金等特別控除を受ける人 | ①住民票の写し<br>(マイナンバー制度により、平成28年1月1日以降に入居された人については添付不要)<br>②家屋の登記事項証明書<br>③住宅取得資金に係る借入金の年末残高等証明書<br>④請負契約書、売買契約書などの写し<br>※住宅の敷地を取得した場合や中古住宅を取得した場合、もしくは一定の増改築工事をした場合にはこれらのほかに必要な書類があります。 |
| 寄附金控除を受ける人      | ①寄附金受領証明書・寄附金領収書など(本人名義)<br>※ふるさと納税ワンストップ特例を申請された人で、確定申告をする場合は、特例が適用されなくなるため、確定申告で寄附金控除を申告してください。   |
| 年末調整を受けていない人    | ①生命保険料控除証明書、社会保険料等の額を証明する書類など、所得控除に必要な書類  |

※上記以外の書類が必要となる場合があります。詳細は、国税庁ホームページをご覧ください。問合せ先に確認してください。

⑤については、平成28年分の確定申告からマイナンバーの記載、身元確認及び番号確認が必要となりますので必ずお持ちください。



## ③ 復興特別所得税の記入漏れにご注意を!

平成25年分から平成49年分までの各年分については、復興特別所得税を所得税と併せて申告・納付することとなっています。必ず記入してください。  
 個人に係る復興特別所得税額の計算方法は以下のとおりです。

$$\text{【算式】 復興特別所得税額} = \text{基準所得税額} \times 2.1\%$$

(1円未満の端数があるときは、端数を切り捨てます。)

## ④ 公的年金等を受給されている人へ

公的年金等の収入金額の合計額が400万円以下で、かつ、公的年金等に係る雑所得以外の所得金額が20万円以下である場合には、所得税及び復興特別所得税の確定申告をする必要はありません(年金所得者に係る確定申告不要制度といいます)。  
 ※この場合であっても、所得税及び復興特別所得税の還付を受けるためには、確定申告書を提出する必要があります。  
 ※公的年金等に係る雑所得以外の所得があり、その所得金額が20万円以下で所得税及び復興特別所得税の確定申告をする必要がない場合でも、市民税・県民税の申告は必要になりますので、ご注意ください。  
 ※平成27年分から外国において支払われる年金など源泉徴収の対象とならない公的年金等の支給を受ける人は、この申告不要制度を適用できません。

## ⑤ マイナンバー制度に伴う国税関係手続きにおける変更点

### 1. 税務関係書類への番号記載

マイナンバー制度の導入により、税務署や市に提出する申告書や申請書などの税務関係書類に、提出する人のマイナンバーの記載が必要です。また、所得税及び復興特別所得税の申告の場合には、提出者だけでなく、控除対象配偶者や控除対象扶養親族などのマイナンバーの記載も必要となります。

### 2. マイナンバーの提供を受ける場合の本人確認

マイナンバーが記載された申告書や申請書などを税務署等へ提出する際は、本人確認をさせていただきます。本人確認は、マイナンバーカード(個人番号カード)もしくは通知カード及び運転免許証などの身分証明書などで行うため、手続きの際には、これらの本人確認書類の提示または写しを添付してください。

マイナンバー  
広報キャラクター  
マイナちゃん



## ■確定申告のための納付確認票を送付

国民健康保険税、後期高齢者医療保険料、介護保険料について、平成28年1月1日から12月31日までに納付された金額を記載した「納付確認票」を1月17日④頃に送付します。確定申告を行う際、社会保険料控除額の確認に利用してください。

なお、納付確認票に記載されている金額は、普通徴収(納付書や口座振替)による納付分となります。特別徴収(年金天引きなど)による納付分については、1月下旬に日本年金機構や各種共済組合等から送付される「源泉徴収票」で確認できます。

- ▼問合せ先 収納課管理担当 (☎44・0317)、  
保険年金課国民健康保険担当 (☎44・0327)、医療担当 (☎44・0328)、  
長寿社会課介護保険担当 (☎44・0326)

※「源泉徴収票」に関する問合せ先は日本年金機構、各種共済組合等となります。

## ■要介護認定者の障害者控除について

納税者本人または扶養親族が障害者の場合には、確定申告時や市民税・県民税申告に、障害者控除として一定の金額を所得金額から差し引くことができます。

介護保険制度に基づく要介護認定(要介護1～5)を受けている65歳以上の人のうち、一定の要件に該当し市長が障害者控除の対象と認める人は、障害者控除の対象となります。

対象者には「障害者控除対象者認定書」を1月下旬に送付する予定です。

- ▼問合せ先 長寿社会課介護保険担当 (☎44・0326)



健康なんでも相談

毎月、無料かつ予約不要で、市内の医師に気軽に相談できる健康相談を実施しています。

▼とき 1月27日(金)午後1時30分～3時 ▼医師 宮崎整形外科・外科・内科 宮崎貢

▼定員 なし(当日先着順) ▼ところ・問合せ先 市民健康館

歯科なんでも相談

無料かつ予約不要で、市内の歯科医師に気軽に相談できる歯科健康相談です。

▼とき 2月2日(土)午後1時30分～3時 ▼歯科医師 たけのこ歯科 内藤岳彦 ▼定員 なし(当日先着順)

▼ところ・問合せ先 市民健康館



11月の悩み相談～精神科専門医による相談～

「最近夜眠れない日が続いている」「何もやる気がしない」等、本人の悩みの相談の他、家族への対応についての相談も可能です。

▼とき 2月14日(土)午後1時30分～3時30分(1人30分)

生き活き栄養講座  
～糖尿病対策～

糖尿病判定の指標となる血糖値やHbA1c(ヘモグロビンエーワンシー)について、自覚症状がないことから高い状態を放置していませんか。血糖値が高い状態が続くと血管がダメージを受け合併症の引き金となるため、合併症になる前に手を打つことが大切です。対策としては、血糖のコントロールをいかに行うかがポイントです。糖尿病食は健康食ともいわれ、糖尿病でない人にも良い食事といえます。自身の食生活を中心に振り返り、予防改善意識を高めましょう。

▼とき 2月15日(土)午前10時～正午 ▼ところ 市民健康館 ▼内容 糖尿病対策のための講座と食育SATシステム

犬健チャレンジ  
実施期間終了!

ポイントシートの提出は、1月31日(土)まで! ポイントがたまっている方はお早めに!



エアフィー

2月 市民健康館 各種相談ガイド

| 相談            | とき                                      | 内容                      | 対象    | 担当            |
|---------------|---|-------------------------|-------|---------------|
| ①いきいき健康相談     | 7日(土) 13:30～14:30<br>15日(土) 13:30～14:30 | 心と体に関する相談や家族の健康に関する相談など | どなたでも | 保健師・看護師       |
| ②歯科衛生士による歯科相談 | 7日(土) 13:30～14:30                       | 歯科に関する相談                |       | 歯科衛生士         |
| ③栄養士による栄養相談   | 15日(土) 13:30～14:30                      | 栄養に関する相談                |       | 管理栄養士         |
| ④おくすりなんでも相談   | 15日(土) 13:30～15:00                      | 薬に関する相談                 |       | スギ薬局薬剤師 服部美栄子 |
| ⑤アルコール相談      | 18日(土) 10:00～15:00                      | 飲酒に関する悩み相談              |       | 断酒会会員         |

はちまるくんのだよひ

～犬山扶桑歯科医師会～

「半開きはいつになく?」

最近の若い人たちに、いつも口が半開きの人が増えていくという報告があります。気になるのが笑っているわけでもないのに、口が少し開いていることです。

若い世代の食習慣として軟らかい食べ物を好むため、咬む力が鍛えられず、閉じた唇

をキープする口輪筋が弱まっているという説があります。口輪筋とは、唇の周りの筋肉で、口元の筋肉が弱まると顔全体の表情筋もたるみやすくなります。頬や目の周りの筋肉も下へ引っ張られ、ほうれい線や二重あごの原因にもなりやすくなります。逆に言えば、軟らかい食べ物を好む食習慣を改め、咬む力が向上できれば、口輪筋の表情筋が引き締まり、しわやたるみを防ぐと考えられます。また、絶えず開いた口は、

口呼吸になりやすく、口の中が乾燥して細菌が増えやすくなります。これによってムシ歯や歯周病にかかりやすかったり、全身に関わる病気のウイルスにも感染しやすくなるのです。

歯周病は歯を失う主な原因で、歯を失うことが結果的に口元周りの土台を失うことにつながります。物理的にしわやたるみが進み、一気に老け顔になるのは避けられませぬ。そこで初めて歯が顔の

若々しさを支えていたと気づくことになった患者さんも多いです。

咬まない事と歯を失う事は直接の関係はないように思えますが、つきつめればすべてつながっています。若い時から口の健康に気を付けることが、20年後の口の中の健康状態を良好に保つ秘訣となるのです。



は。

生活

水田をお持ちの皆さんへ



冬期のジャンボタニシの駆除にご協力を!

▲ジャンボタニシ



▲被害のあった田

昨年はジャンボタニシが大発生し、稲の苗に被害が多くありました。

今春の被害を減らすためにも、厳冬期のこの時期に田を数回耕起して、ジャンボタニシを寒さにさらしてくだらぬ。トラクターで、ジャンボタニシをつぶすようにゆっくりと耕起すると効果的です。

▼問合せ先 産業課(☎44・0341)

犬を飼っている皆さんへ  
マナーを守りましょう

市民から、犬の飼い主のマナーが悪いと多くの苦情が寄せられています。飼い主はルールやマナーを守り、ご近所や地域の迷惑とならないようにしましょう。

○ふんは必ず飼い主が持って帰り、周りの人に迷惑をかけるないようにしましょう。

○しつけは、犬にとって飼い主との大切なコミュニケーションの機会です。犬の習性を理解して、愛情を持って世話をしましょう。

○放し飼いは、他人の敷地に侵入したり、人を咬む原因になります。また、周りの人に迷惑をかけるだけではなく、犬が交通事故にあう原因になりますので絶対にやめましょう。

○狂犬病予防注射を毎年必ず受けましょう(年一回の予防注射は、すべての犬に義務付けられています)。

▼問合せ先 保健センター(☎61・1176)



## 平成28年度中学校総合体育大会結果

### 【東海大会出場】

#### ●城東中学校

(個人男子)

水泳400mメドレーリレー

永柄晃生、松浦亮人、深町

玲樹、石本雄也

#### ●東部中学校

(個人男子)

陸上 200m 武藤豪志

(第5位)

#### 【愛知県大会出場】

#### ●犬山中学校

(団体)

卓球男子

バレーボール女子

駅伝男子：鶴飼一颯、濱魁千、

藤本健汰、草野颯斗、北野

希一、舟橋海

駅伝女子：古市朱良、濱橋花、

佐藤梨沙、小川貴美香、渡

邊かの子

(個人男子)

陸上 800m 鶴飼一颯

4×100mリレー：原叶

人、中村卓司、小川尚人、

仙田光太郎

水泳 50m自由形 深見海世

400mリレー：佐野雄

飛、神谷信乃介、小島聡

太、深見海世

400mメドレーリレー：

今枝慎輔、神谷信乃介、

深見海世、佐野雄飛

バドミントンシングルス

(個人女子)

陸上 砲丸投げ

ラーシブート・アティカ

200m 岡本萌愛

バドミントンダブルス

高木凜、坂本羽奏

#### ●城東中学校

(団体)

卓球女子

駅伝女子：山下なぎさ、山口

郁美、梅田望愛、福山楓、

柴田結衣

(個人男子)

陸上3年100m 岡田海矢

200m 澤田岳

水泳

100m背泳ぎ 永柄晃生

200m背泳ぎ 永柄晃生

100mバタフライ 深町玲樹

200mバタフライ 深町玲樹

50m自由形 石本雄也

100m自由形 石本雄也

400mメドレーリレー：

永柄晃生、松浦亮人、深

町玲樹、石本雄也(第3

位)

400mリレー：深町玲

樹、松浦亮人、永柄晃生、

石本雄也(第8位)

(個人女子)

卓球 水野朱菜 山田日菜

陸上

1年100m 近藤梨々香

3年100m 近藤萌乃香

1年800m 梅田望愛

800m 山下なぎさ

4×100mリレー：小川

美沙希、千賀あおい、近

藤梨々香、近藤萌乃香

(団体)

バスケットボール男子

駅伝男子：吉野右恭、桑原悠

輔、近藤輝愛来、加藤亮

磨、大塚陸羽、宇佐美飛悠

駅伝女子：櫻井茉凜、畑澤美

奈穂、木島菜々子、中澤結

衣、兼松未侑

(個人男子)

剣道 澤井春舞

卓球 一柳勇匡

陸上3000m 吉野右恭

走高跳び 齊木遥都

水泳400m個人メドレー

西村航人 松山昂生

(個人女子)

新体操 齊藤菜友 松山実由

陸上2年100m 河柳歩里

800m 兼松未侑

1500m 櫻井茉凜

走高跳び 廣井夕奈

陸上 200m

武藤豪志(第2位)

3年1500m 柏子見真也

(個人男子)

●東部中学校

(個人男子)

走高跳び 廣井夕奈

(個人男子)

●西尾張大会

新体操 齊藤菜友 松山実由

陸上2年100m 河柳歩里

800m 兼松未侑

1500m 櫻井茉凜

走高跳び 廣井夕奈

陸上 200m

武藤豪志(第2位)

3年1500m 柏子見真也

(個人男子)

●東部中学校

(個人男子)

走高跳び 廣井夕奈

(個人男子)

●西尾張大会

新体操 齊藤菜友 松山実由

陸上2年100m 河柳歩里

800m 兼松未侑

1500m 櫻井茉凜

走高跳び 廣井夕奈

陸上 200m

武藤豪志(第2位)

3年1500m 柏子見真也

(個人男子)

●東部中学校

(個人男子)

走高跳び 廣井夕奈

(個人男子)

●西尾張大会

新体操 齊藤菜友 松山実由

陸上2年100m 河柳歩里

800m 兼松未侑

1500m 櫻井茉凜

走高跳び 廣井夕奈

陸上 200m

武藤豪志(第2位)

3年1500m 柏子見真也

(個人男子)

●東部中学校

(個人男子)

走高跳び 廣井夕奈

(個人男子)

●西尾張大会

新体操 齊藤菜友 松山実由

陸上2年100m 河柳歩里

800m 兼松未侑

1500m 櫻井茉凜

走高跳び 廣井夕奈

陸上 200m

武藤豪志(第2位)

3年1500m 柏子見真也

(個人男子)

●東部中学校

(個人男子)

走高跳び 廣井夕奈

(個人男子)

●西尾張大会

新体操 齊藤菜友 松山実由

陸上2年100m 河柳歩里

800m 兼松未侑

1500m 櫻井茉凜

走高跳び 廣井夕奈

陸上 200m

武藤豪志(第2位)

3年1500m 柏子見真也

(個人男子)

●東部中学校

(個人男子)

走高跳び 廣井夕奈

(個人男子)

●西尾張大会

新体操 齊藤菜友 松山実由

陸上2年100m 河柳歩里

800m 兼松未侑

1500m 櫻井茉凜

走高跳び 廣井夕奈

陸上 200m

武藤豪志(第2位)

3年1500m 柏子見真也

(個人男子)

●東部中学校

(個人男子)

走高跳び 廣井夕奈

(個人男子)

●西尾張大会

新体操 齊藤菜友 松山実由

陸上2年100m 河柳歩里

800m 兼松未侑

1500m 櫻井茉凜

走高跳び 廣井夕奈

陸上 200m

武藤豪志(第2位)

3年1500m 柏子見真也

(個人男子)

●東部中学校

(個人男子)

走高跳び 廣井夕奈

(個人男子)

●西尾張大会

新体操 齊藤菜友 松山実由

陸上2年100m 河柳歩里

800m 兼松未侑

1500m 櫻井茉凜

走高跳び 廣井夕奈

陸上 200m

武藤豪志(第2位)

3年1500m 柏子見真也

(個人男子)

●東部中学校

(個人男子)

走高跳び 廣井夕奈

(個人男子)

●西尾張大会

新体操 齊藤菜友 松山実由

陸上2年100m 河柳歩里

800m 兼松未侑

1500m 櫻井茉凜

走高跳び 廣井夕奈

陸上 200m

武藤豪志(第2位)

3年1500m 柏子見真也

(個人男子)

●東部中学校

(個人男子)

走高跳び 廣井夕奈

(個人男子)

●西尾張大会

新体操 齊藤菜友 松山実由

陸上2年100m 河柳歩里

800m 兼松未侑

1500m 櫻井茉凜

走高跳び 廣井夕奈

陸上 200m

武藤豪志(第2位)

3年1500m 柏子見真也

(個人男子)

●東部中学校

(個人男子)

走高跳び 廣井夕奈

(個人男子)

●西尾張大会

新体操 齊藤菜友 松山実由

陸上2年100m 河柳歩里

800m 兼松未侑

1500m 櫻井茉凜

走高跳び 廣井夕奈

陸上 200m

武藤豪志(第2位)

3年1500m 柏子見真也

(個人男子)

●東部中学校

(個人男子)

走高跳び 廣井夕奈

(個人男子)

●西尾張大会

新体操 齊藤菜友 松山実由

陸上2年100m 河柳歩里

800m 兼松未侑

1500m 櫻井茉凜

走高跳び 廣井夕奈

陸上 200m

武藤豪志(第2位)

3年1500m 柏子見真也

(個人男子)

●東部中学校

(個人男子)

走高跳び 廣井夕奈

(個人男子)

●西尾張大会

新体操 齊藤菜友 松山実由

陸上2年100m 河柳歩里

800m 兼松未侑

1500m 櫻井茉凜

走高跳び 廣井夕奈

陸上 200m

武藤豪志(第2位)

3年1500m 柏子見真也

(個人男子)

●東部中学校

(個人男子)

走高跳び 廣井夕奈

(個人男子)

●西尾張大会

新体操 齊藤菜友 松山実由

陸上2年100m 河柳歩里

800m 兼松未侑

1500m 櫻井茉凜

走高跳び 廣井夕奈

陸上 200m

武藤豪志(第2位)

3年1500m 柏子見真也

(個人男子)

●東部中学校

(個人男子)

走高跳び 廣井夕奈

(個人男子)

●西尾張大会

新体操 齊藤菜友 松山実由

陸上2年100m 河柳歩里

800m 兼松未侑

1500m 櫻井茉凜

走高跳び 廣井夕奈

陸上 200m


武藤豪志(第2位)

3年1500m 柏子見真也



災害情報は  
ここから→

**犬山市安心情報メール**  
登録は空メール送信か、QRコード(右)を読み込んでください。  
t-inuyama-anshin@sg-m.jp(空メール用送信アドレス)




テレビ 中部ケーブルネットワーク 12ch  
避難所開設案内、警報などの放送

犬山市ホームページ  
市内の気象情報・雨量・  
河川水位などを検索

**わび・やぐら湯  
利用時間の変更について**

4月1日(土)から金曜日と土曜日の利用時間について、30分の延長を廃止します。  
▼利用時間 ④⑤午前10時～午後8時30分(受付は午後8時まで) ▼休館日 ④(祝)⑤(祝)の場合はその翌日)

▼問合せ先 市民健康館  
さら・さくらの湯受付  
(☎63・3810)



▲市民健康館さらさくら

**市が所有する土地の一般競争入札**

今回の入札は、ヤフー株式会社から提供される「官公庁オークション 犬山市公有財産売却」のシステム上でのみ、参加できるものです。  
▼入札参加申込期間  
1月16日(月)午後1時～2月3日(金)午後2時  
▼入札期間  
2月17日(金)午後1時～2月24日(金)午後1時  
▼入札参加資格  
市内外を問わず、個人および法人

※詳細は、市ホームページおよびヤフー株式会社が提供する「官公庁オークション 犬山市公有財産売却」を見てください。  
▼販売物件(土地) ※いずれの物件も住宅建築が可能です。

| 物件番号 | 所在地            | 地目 | 地積       | 用途地域  | 最低入札価格      |
|------|----------------|----|----------|-------|-------------|
| 1    | 犬山市大字犬山字妙覚24番1 | 畑  | 243㎡     | 市街化区域 | 14,580,000円 |
| 2    | 犬山市上坂町四丁目67番   | 宅地 | 154.83㎡  | 市街化区域 | 10,281,000円 |
| 3    | 犬山市大字犬山字上り屋6番8 | 宅地 | 1064.56㎡ | 市街化区域 | 48,331,000円 |

▼問合せ先 経営改善課契約検査・資産担当 (☎44・0301)

**消防職員による高齢者(88歳)住宅防火訪問**

住宅火災による高齢者の死亡事故を防止するため、対象となる家庭に消防職員が訪問し、自宅での火気の取り扱い方法の確認や、住宅用火災警報器の設置相談などの防火に関するお話をします。  
なお、訪問する家庭には、

消防本部から事前に文書で連絡するとともに、訪問する消防職員は、身分証を提示します。  
▼実施期間 2月上旬～3月上旬まで ▼対象家庭 平成28年1月1日～12月31日までの間に、満88歳になった人がいる家庭  
▼問合せ先 消防本部予防課 (☎65・3123)

**農業に関する座談会**

▼内容  
①座談会 農業施策に関する意見交換や、人・農地プランの作成など  
②農地相談会 「農地を貸したい」、「農地を借りたい」、「耕作する予定のない農地があり困っている」等の相談に応じます。  
③鳥獣被害ヒアリング 平成28年中にイノシシやカラス等による農作物被害を受けた人は報告してください。  
▼対象 農業者、農地を所有している人、地域農業に関心のある人  
▼問合せ先 産業課 (☎44・0341)  
※座談会の対象地域は農業振興地域内です。

| 地域                                 | と き     |  | ところ               |
|------------------------------------|---------|--|-------------------|
|                                    | ①座談会    | ②農地相談会<br>③鳥獣被害ヒアリング                                 |                   |
| 善師野                                | 1/24(土) | 午後5時～6時<br>及び<br>午後7時30分～8時<br>(申し込み不要、<br>時間内に随時受付) | 善師野公民館集会室         |
| 犬山・城東<br>(梅坪、橋爪、五郎丸、<br>富岡、塔野地、前原) | 1/30(月) |  | 市役所2階205会議室       |
| 羽黒                                 | 1/31(火) |  | 南部公民館和室           |
| 今井                                 | 2/2(水)  |  | 今井老人福祉センター<br>集会室 |
| 桑田                                 | 2/7(火)  |  | 桑田ふれあいセンター<br>畳の間 |
| 池野                                 | 2/9(木)  |  | 池野老人憩の家           |

**都市計画マスタープラン  
の中間見直し案  
パブリックコメント募集**

市では都市計画の基本的な方針となる「都市計画マスタープランの中間見直し案」について、皆さんの意見を募集します。  
▼募集期間 1月30日(月)～2月20日(月) ▼見直し案の公表  
都市計画課、市役所1階市民プラザ及び各出張所で閲覧、市ホームページに掲載  
▼意見提出方法 期間中に、住所氏名、意見を記入して、都市計画課または各出張所に直接提出するか、郵送、Eメール (0801000@city.inuyama.ac.jp)、FAX (44・0366) で都市計画課 (☎44・0330) へ

**ジャッキーの  
つれづれ日記** ⑰



**占い**

皆さん、あけましておめでとございます！無事に新年を迎えることができましたか。この時期、2017年が自分にとってどんな一年になるか多くの人が気になるのか、占いの人気がある時期ですね。

日本では占いがとてもポピュラーで、12星座占いをはじめ、名前の漢字を使った姓名判断や、海外では馴染みのない血液型占いや、占いの種類が多くて盛んな気がします。またイベントの際には、手相占いやタロット占いをしている人もよく見かけます。特に年始めによく会話に出てくるのは、日本の伝統的な占いであるおみくじです。初詣で、年明け初めてのおみくじを引くからでしょうね。私はおみくじを引くのがとても

も魅力的な文化だと思つたので、海外から友達が来たときに神社やお寺に連れて行き、おみくじの文化を紹介し、一緒に引きます。ちなみに、私は大凶を引いたことがありません(大凶のおみくじがない所も少なくないという噂を聞きました)。

ドイツでも、日本ほどではありませんが、占いの種類は様々です。そして、日本と同じように次の年を占う占いがありますが、日本のおみくじと全く違います。皆さん、鉛占いを聞いたことがありますか？このドイツの占いは、おみくじとは違い、年越し前にするのが一般的です。鉛を使って占いをするなんて変わっていますよね。ドイツ語で「Blei-gießen」(ブライギーゼン)(Blei=鉛, gießen=注ぐ)と呼ばれています。

古代ローマの時代から伝わってきた占いで、その名のとおり、溶かした「鉛を(水に)注ぐ」ことで占いをします。大晦日前だけ、スーパーで四つ葉のクローバーなどドイツで縁起物とされている物の形をした鉛とスプーンがセットで売っています。鉛占

いをするときは、そのセットと、水が入っている容器と、ろうそくを準備します。次に、スプーンの上で鉛を溶かして水に注ぎます。水に落ちた鉛が「じゅつ」と固まって、様々な形ができます。その固まった鉛を水から取り出して、どんな形をしているか考えます。仕事での成功を意味する蹄鉄でしょうか？問題を予言する剣でしょうか？鉛占いのセットの裏面にそれぞれ形の意味が書いてあり、変な形になって何を表しているか友達との謎解きになったりします。現在では、多くのドイツ人が占いで、より、遊びとしてやっている感じがします。

この鉛占い以外で、ドイツで一番有名な占いは12星座占いです。子どもの頃、よく姉弟や友達と、雑誌に載っているお互いの星座占いを読み上げた覚えがあります。日本でもドイツでも、本当に様々な占いがありますね。

皆さんは、どんな占いを経験したことがありますか。占いの結果を信じていますか。実現した占いのエピソードはありますか。どんな占いの結

果が出て、皆さんにとって素晴らしい2017年になりますように！  
今年もどうぞジャッキーのつれづれ日記にお付き合いください。よろしくお願ひします！



私も毎年必ず友達と鉛占いをします。きのこの型の鉛で占いました。ヨーロッパでは、ヘニテングダケというきのこの縁起物のひとつです。毒きのこのために、不思議ですね。

**国際交流員の  
ミーリングリスト**

引き続き、登録者を募集中です！詳しくは、12月15日号の22ページを見てください。



生活お困りごと  
無料相談会

法律・税金・登記・年金などあなたの疑問に専門家が無料でお答えします。  
▼とき 1月22日(金)午前10時

消費者  
トラブルに  
気をつけて！

音声ガイダンスを利用した空請求

携帯電話に着信があったので、かけ直すと「動画コンテンツに登録し料金を滞納している。支払わなければ民事訴訟を起こす」という音声ガイダンスが流れた。「料金を知りたい方は1を、心当たりのない人は2を」と言われたので「2」を押したところ電話が繋がりに、いきなり名前を聞かれた。そこで、先方の名前を尋ねたら電話を切られた。電話の内容に心当たりがない。(70代 男性)

午後3時30分  
▼ところ ナディアパークデザインホール(名古屋市中区栄3-18-1) ▼問合せ先 愛知県社会保険労務士会(☎052・889・2800)

に依拠してはいけません。覚えのない請求は無視しましょう。他にも、音声ガイダンスを使って、公共機関名をかたつたり、給付金等の支給などと言って個人情報取得しようとする手口もあります。疑問や不安を感じたとき、相手には連絡せず、犬山市消費生活センターにご相談ください。

消費者トラブルの無料相談  
○犬山市消費生活センター  
①午後1時～5時(市役所1階相談室 ☎44・0398)  
②午後9時～午後4時30分(☎0586・71・0696)  
※①は休み  
○犬山市消費生活法律相談  
毎月第3金午後1時～4時(市役所2階203会議室 要予約産業課 ☎44・0340)  
※消費者庁のホームページに注意喚起等の情報があります  
(http://www.caa.go.jp/)

市税などの納期限は以下のとおりです  
納付は、金融機関、コンビニ及び市役所・出張所をお願いします。

| 科目         | 納期限 |
|------------|-----|
| 市民税・県民税    | 4期  |
| 国民健康保険税    | 8期  |
| 介護保険料      | 10期 |
| 後期高齢者医療保険料 | 6期  |

1月31日(金)  
○市税などの納付は口座振替で口座振替の場合は納期限が振替日となりますので、前日までに用意してください。  
▼問合せ先 収納課 (☎44・0316)

市民のひろば

蘭舟と仲間たち・水墨画展  
蘭風水墨画院有志による作品展  
品展示会を開催します。  
▼とき 1月18日(金)～22日(土)  
午前9時～午後4時30分  
▼ところ 南部公民館展示室  
▼問合せ先 松葉(☎67・3027)  
●犬山歴史研究会1月例会  
▼とき 1月22日(金)午前9時～  
▼ところ 福祉会館4階中ホール ▼内容 講演会「犬山の町並について」(約60分)と旧磯部家住宅の見学  
▼講師 長谷川良夫氏(犬山城下町を守る会理事長)  
▼参加料 一般500円  
▼問合せ先 丸山(☎62・5781)

ふしぎな花俱樂部  
押し花アート展  
16人の会員の創造の押し花絵大小合わせて約70点の作品の展示と体験会を行います。  
▼とき 1月25日(土)～29日(日)  
午前9時～午後4時(初日は午後1時から、最終日は午後3時まで) ▼ところ 南部公民館展示室 ▼問合せ先 松葉(☎67・3027)  
●不用品バンク  
INUYAMAのバザー  
新品か状態のよい衣類(夏物を除く)、台所用品、バッグなどを預かり販売します。  
▼とき 不用品受付 1月30日(日)・31日(月) 即売日 2月1日(火)いずれも午前10時～正午 精算日 2月3日(水)午前10時～午後3時 ▼ところ 清水屋犬山店6階イベントホール ▼問合せ先 梅田(☎62・5064)  
●洋画 モクモク展  
会員16人による油彩・水彩・パステル画の作品展  
▼とき 2月1日(火)～5日(土) 午前9時～午後4時30分(初日は午後1時から、最終日は午後4時まで) ▼ところ 南部公民館展示室 ▼問合せ先 武井(☎0587・939380)

『ねんりんピック長崎2016』



犬山弓道協会所属の永柄直義選手が5月7日に開催された愛知県ねんりん弓道大会において優秀な成績を収め、「ねんりんピック長崎2016弓道交流大会」の出場権を獲得されました。この栄誉をたえて、体育協会加藤会長より激励費を進呈しました。永柄選手は、弓道を通して自分自身の心身を鍛えるとともに、犬山市の普及に貢献されています。

体協。パート職員募集

▼募集人数 4人  
▼勤務場所・勤務時間 犬山市武道館  
〈昼の部〉午前8時30分～午後5時15分  
〈夜の部〉午後5時～9時30分  
▼野外活動センター  
〈昼の部〉午前8時30分～午後5時15分  
〈夜の部〉午後5時～9時30分  
〈夜勤の部〉午後9時～翌日午前8時45分(仮眠あり)  
▼羽黒中央公園・犬山市体育館(清掃)  
半日勤務(午前・午後)・1日勤務  
▼勤務体制 交代制で月10日程度。土日・祝日勤務あり  
▼雇用期間 平成29年4月1日～平成30年3月31日(契約更新あり)  
▼定年 70歳  
▼申込み期間 1月16日(月)～2月10日(金)  
▼待 遇 午前9時～午後5時 時給845円(労働災害保険加入)  
▼申込み方法 履歴書(写真添付)を持参し、体育協会事務局まで申し込んで下さい。  
▼面接 書類選考の上、3月4日(土)午後6時から勤労青少年ホームで行います。  
▼その他 申込時に給与や勤務条件の説明をします。

スポーツ通信

第19回犬山市スポーツ少年少女フェスティバルを開催



10月10日(木)菅川犬山緑地グラウンドで、犬山市スポーツ少年少女フェスティバルを開催しました。市内の各スポーツ少年団・小学生とその保護者約900人が参加。当日は晴天に恵まれ、「ストラックアウト」「ボールチェンジ」などのチャレンジ種目、大縄跳びで連続何回跳べたかを競う「縄跳び」、学年別マラソンとそれぞれの種目で競い合いました。マラソン6年生の部で優勝した、大西FCの岡本虎汰郎君は「気合いを入れて走った！キックゲートボールが楽しかった！」と、笑顔で語ってくれました。今年度も実行委員、運営委員の皆さまの協力をいただき、無事開催することができました。ありがとうございました。

元プロ野球選手が熱血指導！

中日少年野球教室を開催

11月3日(日)山ノ田公園野球場で中日少年野球教室を開催しました。スポーツの軟式野球チームに所属している60人が参加し、講師として招かれた元中日ドラゴンズの野中徹博さん(投手)と北村俊介さん(内野手)にキャッチボールやバッティングの指導を受けました。長者町タウンスポーツ少年団の長瀬空良君(4年)は「指導してもらいバッティングもヒットも良くなりました。また、進藤天貴君(4年)は「コントロール良く遠くまで投げる事ができました」と満面の笑みで話してくれました。



大会結果

第51回犬山市スポーツ少年団秋季サッカー大会

3月1日号の締め切りは1月20日(金)、3月15日号の締め切りは2月3日(金)。

| 学年      | 優勝       |
|---------|----------|
| 5年生の部   | 犬山東FC・A  |
| 4年生の部   | 犬山南SSC・B |
| 3年生以下の部 | 犬山南SSC・A |
| 6年生の部   | 犬山北ロケット  |
| 5年生の部   | 犬山北ロケット  |
| 4年生の部   | 犬山北ロケット  |
| 3年生以下の部 | 犬山北ロケット  |
| 2年生の部   | 犬山北ロケット  |
| 1年生の部   | 犬山北ロケット  |

2016第2回丸丸君カップミニバスケットボール大会

| 学年   | 優勝     |
|------|--------|
| 男子の部 | 犬山ミニバス |
| 女子の部 | 味岡小    |
| 男子の部 | 犬山ミニバス |
| 女子の部 | 味岡小    |
| 男子の部 | 犬山ミニバス |
| 女子の部 | 味岡小    |



# 催し物ガイド

# 2月

【市民文化会館】 ☎67・2411  
【南部公民館】 ☎68・0834

| 日  | 曜 | 催し物タイトル                               | 会場             | 時間  | 入場料   | 問合せ先                           |
|----|---|---------------------------------------|----------------|---|---|--------------------------------|
| 4  | ⊕ | 名作シネマ鑑賞会<br>◆1回目「稲妻」<br>◆2回目「華岡青洲の妻」  | 南部公民館講堂        | 1回目<br>開場9:30<br>開演10:00<br>2回目<br>開場12:45<br>開演13:00 | 1作品につき<br>500円<br>1日券<br>700円<br>2日券<br>1000円 | 南部公民館<br>☎68・0834              |
| 5  | ⊕ | 名作シネマ鑑賞会<br>◆1回目「伊豆の踊子」<br>◆2回目「愛の讃歌」 | 南部公民館講堂        | 開場12:45<br>開演13:00                                    |   |                                |
| 5  | ⊕ | 犬山市子ども大学<br>活動成果発表会                   | 市民文化会館<br>大ホール | 開場13:00<br>開演13:30                                    | 無料  | 犬山市民活動<br>支援センターの会<br>☎61・7710 |
| 9  | ⊕ | スマートフォン 安心・安全活用セミナー<br>「スマホ世代の憂鬱と暴走」  | 市民文化会館<br>大ホール | 開場18:00<br>開演18:30                                    | 無料  | 東部中学校<br>☎67・7401              |
| 11 | ⊕ |                                       |                | 開場12:50<br>開演13:00                                    |   |                                |
| 12 | ⊕ | ピアノフェスティバル2017<br>真和楽器大会              | 南部公民館講堂        | 午前<br>開場9:50<br>開演10:00<br>午後<br>開場13:05<br>開演13:15   | 無料  | (株)真和楽器<br>☎62・2273            |
| 18 | ⊕ | 陸上自衛隊春日井駐屯地<br>創立50周年記念 音楽まつり         | 市民文化会館<br>大ホール | 開場12:00<br>開演13:00                                    | 無料<br>入場整理券が必要                                | 自衛隊協力会 森川<br>☎090・3835・1527    |
| 25 | ⊕ | 犬山篠笛クラブおさらい会                          | 南部公民館講堂        | 開場13:30<br>開演14:00                                    | 無料  | 小川<br>☎61・3241                 |
| 26 | ⊕ | ふぁみりーコンサート                            | 南部公民館講堂        | 開場13:00<br>開演13:30                                    | 大人1000円<br>小中学生500円<br>未就学児は<br>ご遠慮ください       | 余田<br>☎68・2411                 |

※都合により、開場・開演時間が変更になることがあります。

●平日窓口延長  
**毎月第1・第3火曜日**  
(1/17・2/7・2/21)午後7時まで  
※市民課窓口で住民票の写し・戸籍・印鑑登録証  
明書の発行、印鑑登録、転入届・転出届の受付、  
マイナンバーカードの交付を行っています。

●日曜日役所  
**毎月第2・第4日曜日**  
(1/22・2/12・2/26)午前9時～正午  
※市民課窓口で住民票の写し・戸籍・印鑑登録証明書の発  
行、印鑑登録、マイナンバーカードの交付を行っていま  
す。(1/22はマイナンバーカードの交付は行いません)

●休日納税相談窓口  
**毎月第2・第4日曜日**  
(1/22・2/12・2/26)午前9時～正午  
※納税相談は事前に予約してください。  
収納課(☎44・0316、44・0317)

## 救急医療の案内

- 救急医療情報センター(☎81・1133)  
24時間365日体制で、電話で医療機関の案内を行っています。
- 救急医療情報システム  
<http://www.qq.pref.aichi.jp/>(5か国語対応)  
インターネットで受診可能な医療機関を検索できます。
- 小児救急電話相談(☎#8000か、☎052・962・9900)  
夜間に医療相談が受けられます。  
★受付時間/午後7時～翌朝8時までの毎日

## 休日歯科診療

電話受付時間：午前9時30分～11時30分

| とき     | 病・医院名          | 電話           |
|--------|----------------|--------------|
| 1月15日⊕ | 石川歯科医院(上坂町二丁目) | 62・1383      |
| 1月22日⊕ | 大藪歯科医院(扶桑・長畑)  | 0587・93・8118 |
| 1月29日⊕ | 石原歯科医院(羽黒三反田)  | 67・0909      |

※(所在地)は、市町・大字小字にて表記

※年間当番表  
市HP <http://www.city.inuyama.aichi.jp/kurashi/iryo/1002705.html>

## 休日(昼間)診療

犬山市休日急病診療所(国道41号五郎丸交差点東へ300m)  
内科・外科(犬山市五郎丸東1-70 ☎62・8100)  
受付時間：午前8時30分～11時30分(診療は午前9時から)  
午後1時30分～4時15分(診療は午後2時から)

## 休日(夜間)診療 受付時間：午後5時～8時

| とき     | 病・医院名                             | 電話                 |
|--------|-----------------------------------|--------------------|
| 1月15日⊕ | ハートクリニックさわだ(梅坪)<br>竹内皮膚科クリニック(丸山) | 62・5556<br>62・7511 |
| 1月22日⊕ | すみれ内科クリニック(若宮)<br>たくや整形外科(小針)     | 68・0025<br>69・1800 |
| 1月29日⊕ | 犬山駅西病院(高見町)<br>松村クリニック(上坂)        | 61・2017<br>61・1488 |

上段は内科系、下段は外科系(急病以外はご遠慮ください)

※年間当番表  
市HP <http://www.city.inuyama.aichi.jp/kurashi/iryo/1000647.html>

●休日・平日時間外の水道緊急時  
連絡先 白山浄水場(☎61・1260)

## 高齢者の総合相談

高齢者あんしん相談センター(長寿社会課内)(☎44・0325)  
受付時間：午前8時30分～午後5時15分(⊕⊗⊙を除く)



平成28年度優秀映画鑑賞推進事業(犬山市民文化会館自主事業)

# 名作シネマ鑑賞会

犬山市南部公民館 講堂



## 稲妻

2/4 ⊕

午前10時～ 上映時間：87分 ※開場：午前9時30分



出演 高峰秀子 三浦光子 香川京子 ほか

それぞれ父親の違う四人の子供たち。未っ子の清子は姉や兄たちの身勝手な無気力な生き方に生理的な嫌悪を抱いているため、世田谷で一人下宿生活を送っている。林芙美子の同名小説で実母をモデルにしたものと言われている。

## 華岡青洲の妻

2/4 ⊕

午後1時～ 上映時間：99分 ※開場：午後0時45分



出演 市川雷蔵 若尾文子 高峰秀子 ほか

日本初の麻酔薬の開発者として名高い紀州の医師華岡青洲をめぐる母と妻の葛藤を中心に描いている。嫁と姑の対立をよそに、ひたすら研究に打ち込む青洲。人体を用いた薬の効果を試すときが来た。自ら実験台になることを申し出た母と妻は…

## 伊豆の踊子

2/5 ⊕

午前10時～ 上映時間：87分 ※開場：午前9時30分



出演 吉永小百合 高橋英樹 大坂志郎 ほか

日活の若手スターだった、吉永小百合と高橋英樹が主演した。大学教授の回想という形を採っているのが特徴で現在と過去をカラーと白黒で使い分け、新しい「踊り子」像を作りだした野心が表れている。

## 愛の讃歌

2/5 ⊕

午後1時～ 上映時間：94分 ※開場：午後0時45分



出演 倍賞千恵子 中山仁 有島一郎 ほか

舞台をマルセイユから瀬戸内の小さな島に置き換え、豊かな自然を背景に、若い男女の恋の行方が綴られている。ブラジルをめざす青年と故郷に残る娘の物語である。二人を取り巻く老人たちに芸達者たちを配し人情味たっぷりの世界を描いている。

チケット発売開始  
1/17 AM8:30～

入場料金

全席  
自由席

●1作品…500円 ●1日券…700円 ●2日券…1,000円

※中学生以下は無料(未就学児の入場はご遠慮ください)  
※上映作品の入れ替えはありません。また、入場料金の払い戻し、チケットの再発行はいたしません。

発売場所

犬山市南部公民館

発売時間

毎週火曜日～日曜日の午前8時30分～午後5時  
※毎週月曜日は休館(月曜日が祝日の場合は開館し、翌日休館)

主催/犬山市教育委員会・文化庁・東京国立近代美術館フィルムセンター ■協賛/松竹ブロードキャスティング株式会社 ■協力/株式会社オーエムシー  
■お問い合わせ先/犬山市民文化会館 犬山市羽黒摺墨 11 番地 TEL.0568-67-2411 ■<http://www.city.inuyama.aichi.jp/culture/index.html>



レシピ提供者

金田咲桃さん（小学6年生）

# ～わが家のおいしいごはん～ 家族でつくろう、うちの自慢メニュー

（第10回全国親子クッキングコンテスト犬山地区大会入賞作品）

【献立テーマ】 嫌いな食べ物を克服しよう定食！  
【献立名】 揚げ野菜のポン酢びたし

### 【つけ汁を作る】

- ①鍋に水を入れて火にかけ、沸とうしたら火を止める。かつおぶしを入れ1～2分おき、キッチンペーパーでこす。だし汁の完成！
- ②大根の皮をむき、すりおろす。
- ③①のだし汁100ccにAの調味料を入れ、ひと煮立ちさせる。冷ましておく。
- ④③に大根おろしを加えたら、つけ汁の完成！

### 【揚げ野菜を準備する】

- ⑤ナスは、たて半分に切り、皮目にかくし包丁をいれる。カボチャを一口大に切る。オクラはヘタとガクを除き、塩でこすってうぶ毛を取る。
- ⑥⑤のナスを水にひたしてアクをぬく。ペーパータオルで水けをふきとる。
- ⑦ナス、カボチャ、オクラ、プチトマトを160℃くらいの油で素揚げする。油をきっておく。
- ⑧⑦の野菜を④のつけ汁につけこみ、完成！

（ナスは長い時間つけこむと味がしみておいしいです。他の野菜はさっとつけこみます。）

\*残りのだし汁は、お吸い物に使います。\*暑くて食欲が無い夏に、金田家によく登場するメニューです。

※12月15日号「わが家のおいしいごはん」レシピ提供者のふりがな「ゆか」さんの記載は「ゆうか」さんの誤りでした。おわびして訂正します。



### 材料 (4人分)

#### 【つけ汁】

- 水……………1リットル
- かつおぶし……………30g
- 砂糖……………40g
- A { ポン酢……………100cc
- ゴマ油……………少々
- 大根……………中サイズ1/6本

#### 【揚げ野菜】

- ナス……………2本
- カボチャ……………1/4個
- オクラ……………8本
- プチトマト……………4個

## あくあく

# 赤ちゃん

安藤 駿汰ちゃん  
（四季の丘）  
平成27年12月19日生まれ



いつも笑って、楽しい毎日  
を過ごそうネ

本間 陽菜ちゃん  
（数畔）  
平成28年1月15日生まれ



元気に成長してください  
をね

## 市民茶会



例年秋に、市文化協会茶華道部の方々により、成田山若水庵で行われています。昨年で31回目を迎えた市民茶会は、毎回、市内事業所のお抹茶と和菓子でおもてなしをしています。椅子席を設けるなど、市民が気軽に日本文化にふれあえる機会となっています。



わがまち自慢

306

新年おめでとうござ  
います。本年も、みな  
さんに親しみやすく伝  
わりやすい紙面をこ  
ろがけていきたいと思  
います。

さて、寒い日が続き  
ますが、体調を崩され  
てはいませんか。寒く  
て空気が澄んだ冬こ  
そ、一年のうち星空が  
もっとも美しい季節で  
すね。西村教授の「小  
宇宙の集合体」という  
ことは、夜空を見上げ  
ながら、星たちのよ  
うにキラキラ光る地元  
の魅力は、案外身近な  
ところにある。身近な  
のかもしれない「あ  
」  
と思いましたが、みなさ  
んも、身近な地元の魅  
力を探してみてください  
いね。

（※）

## 編集後記

### 犬山市の公式キャラクター わん丸君

わんばくで明るく、  
何にでも興味を持つ  
性格。皆さん、どう  
ぞよろしく。



## 広報 いぬやま

平成29年1月15日号

インターネットホームページアドレス <http://www.city.inuyama.aichi.jp/>  
Eメールアドレス 010201@city.inuyama.lg.jp FAX 0568(44)0360

発行 犬山市役所 〒484-8501 愛知県犬山市大字犬山字東畑36 ☎0568(61)1800(代)  
編集 経営部企画広報課 ☎0568(44)0311



QRコード

※広報いぬやまに掲載されているホームページアドレスからの各種情報の入手については、犬山市役所企画広報課及び市内各出張所において、印刷・配布サービスを行っておりますので、ご利用ください。