



## 里山を活かしたまちづくり

### 城東 西村・東大教授が提言

歴史的なまちづくりの権威でもある東京大学の西村幸夫教授に毎年、市内各地のまちづくりについての指導や講演を続けていますが、今回は12月6日、「犬山東部の里山で、地域の自然と歴史資産を活かしたまちづくりを考える」と題して開かれました。

西村教授は「犬山市は先人が残した歴史遺産が豊富ですが、一方で城東地区は人間の息吹が感じられる里山にも恵まれたところ。城下町が持つ文化と東部地域の里山が育んだ豊かな文化に関連性を持たせることで、犬山全体が活きるストーリーをつくることのできるため、こんな里山と共にあるライフスタイルをこれからも大切に、活かしてほしい」と訴えています。

(2ページに続く)



西村幸夫氏（略歴）

1952年、福岡市生まれ。東京大学工学部都市工学科卒。同大学院修了。工学博士。東大教授、同大学副学長、アジア工科大学助教授、コロンビア大学客員研究員などを歴任。専門は都市計画、都市保全計画、都市景観計画など。



馬頭観音が祭られている祠（今井）

### 昨年の入場者は過去最高

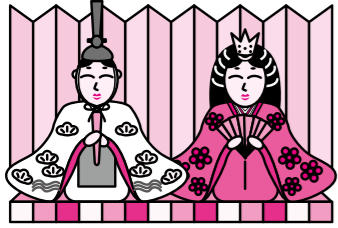
#### 田村淳さんに感謝の盾

昨年の国宝犬山城の入場者数が533,337人に達し、過去最高を記録しました。

これに先立ち12月18日、観光特使のお笑いコンビ「ロンドンブーツ1号2号」の田村淳さんへ山田市長から感謝の盾が贈られました。

淳さんは「犬山城は城好きも、そうでない人にも人気の城。最上階からの眺めは日本一」と笑顔を見せていました。





# おひなさまめぐり

## 端午の節句まつり



おひなさま飾り



五月人形飾り

※個人、団体随時案内 20人  
 可) へ  
 住所、人数、連絡先、個人参加) へ  
 前までに旧磯部家住宅(氏名、住所、人数、連絡先、個人参加) へ  
 宅 ▼申込み それぞれ5日  
 円 ▼集合場所 旧磯部家住宅  
 30分 ▼参加費 1人200  
 3月3日(土) 午前10時~11時  
 ▼とき 2月13日(土)、23日(火)、  
 2月27日(土)~28日(日)

①おひなさま飾り展示  
 ▼とき 2月10日(水)~3月10日(日) ▼ところ 旧磯部家住宅(吊るし飾り展示も)、しみんてい、どんでん館、福祉会館、城下町各店舗など約35か所  
 ②立体折り雛づくり教室  
 ▼とき 2月11日(祝)、21日(日)

③吊し飾りづくり教室  
 ▼とき 2月13日(土)、28日(日) 時間は②と同じ ▼ところ

④花餅づくり体験  
 ▼とき 2月14日(日) 午前10時~午後3時 ▼ところ 旧磯部家住宅展示蔵 ▼参加費 1組200円(材料代)  
 ⑤旧磯部家住宅おもてなし事業  
 ▼とき 2月27日(土)~28日(日) 午前10時~午後3時 ▼あまざけ(3月3日まで) 100円 ▼子供をお姫様に(和服を着て雛飾りの前で記念写真を受け付け。費用着付け料) 300円 ▼飛び込み・折り雛体験教室(展示蔵) 費用(材料代) 500円  
 ⑥城下町散策(ガイド「ナイ」スで犬山」案内)  
 ▼とき 2月13日(土)、23日(火)、3月3日(土) 午前10時~11時  
 ▼参加費 1人200円  
 ▼集合場所 旧磯部家住宅  
 ▼申込み それぞれ5日前までに旧磯部家住宅(氏名、住所、人数、連絡先、個人参加) へ

⑦子どもに甲冑を着せて撮影  
 ▼とき 5月4日(祝)、5日(日) 午前10時~午後3時 ▼ところ 旧磯部家住宅(当日受付) ▼参加費 1人200円(写真は各自で)  
 ⑧城下町散策(ガイド「ナイ」スで犬山」案内)  
 ▼とき 4月15日(金)、25日(日)、5月5日(祝) 午前10時~11時30分  
 ※参加費や集合場所などは前記と同じ

**城下町を楽しんで!**  
 城下町の秋と春の間、つまり冬の閑散期ににぎわいを創出するため、観光拠点施設や町家を舞台に今年も「おひなさまめぐり」が繰り広げられます。また春には端午の節句まつり」も行われます。  
 おひなさまや五月人形を飾っていたく観光拠点施設や町家も増え、今回はおひなさま飾りは35施設・店舗、五月人形飾りは10施設・店舗が参加、城下町を彩りますので、皆様多数の散策をお待ちしています。

旧磯部家住宅展示蔵 ▼定員 各15人 ▼参加費 1個200円(材料代)、鶴は7000円 ▼申込み ②、③とも2月17日(水)までに 吊し飾りを作ろう会・吉田(☎62・8218)へ  
 ④花餅づくり体験  
 ▼とき 2月14日(日) 午前10時~午後3時 ▼ところ 旧磯部家住宅展示蔵 ▼参加費 1組200円(材料代)  
 ⑤旧磯部家住宅おもてなし事業  
 ▼とき 2月27日(土)~28日(日) 午前10時~午後3時 ▼あまざけ(3月3日まで) 100円 ▼子供をお姫様に(和服を着て雛飾りの前で記念写真を受け付け。費用着付け料) 300円 ▼飛び込み・折り雛体験教室(展示蔵) 費用(材料代) 500円  
 ⑥城下町散策(ガイド「ナイ」スで犬山」案内)  
 ▼とき 2月13日(土)、23日(火)、3月3日(土) 午前10時~11時  
 ▼参加費 1人200円  
 ▼集合場所 旧磯部家住宅  
 ▼申込み それぞれ5日前までに旧磯部家住宅(氏名、住所、人数、連絡先、個人参加) へ

端午の節句まつり  
 ▼とき 4月10日(日)~5月10日(日) ▼ところ 旧磯部家住宅(吊し飾り展示も)、しみんてい、どんでん館、福祉会館、城下町各店舗など約10か所  
 ②子どもに甲冑を着せて撮影  
 ▼とき 5月4日(祝)、5日(日) 午前10時~午後3時 ▼ところ 旧磯部家住宅(当日受付) ▼参加費 1人200円(写真は各自で)  
 ③城下町散策(ガイド「ナイ」スで犬山」案内)  
 ▼とき 4月15日(金)、25日(日)、5月5日(祝) 午前10時~11時30分  
 ※参加費や集合場所などは前記と同じ

# 街道や池、祈りの場...

## 個性豊かな城東の風土



講演する西村教授



面影が残る善師野宿

西村教授は最初に城東地区の個性として、次の通り指摘しています。  
 ①山あり谷あり複雑な地形の中に多様な集落が散在している。  
 ②市街化が進むところと、自然の豊かな里山の2つに分かれている。  
 ③大きな谷地と小さな谷地が今井と善師野にあり、調和がとれている。  
 ④東部丘陵という大きな台地の前面に富岡、塔野地、前原という集落が散在している。  
 ⑤畑ではなく田が全面に広がっている。

補足して、善師野と今井はどちらも谷が似ており、山側に神社が配置されている。都市と農村の中間のような形態で、善師野宿(伏屋)は中山道の近江宿と似ている。  
 富岡、塔野地、前原は開かれた土地であるが、今井、善師野は閉じられた土地です。富岡は小高い丘にできていますが、塔野地は地形が複雑、前原だけが平坦なところ。田口洞は谷になっていて、規模の谷なのに、今井とは違う。前原新田は入鹿池築造に伴い集団移住した人たちの集落。これらの現象や実態を冷静

に眺めると、実に面白い光景です。  
 城東地区の印象としては  
 ○木曾街道を初めとする、古くからの街道沿いに人々の息吹が感じられる。  
 ○そこに面した神社や寺、祠、石碑のたまたまは周囲の景観に溶け込んでいます。  
 ○水神様や山神様が見受けられ、人々の祈りの構図が感じられるほか、御嶽信仰も見られる。  
 ○一見分かりづらく見える東部地域ですが、細かく見ていくと個性があつて面白い。  
 ○洞地形であるのに灌漑、池が多いことから生活の匂い

が感じられる。  
 これらのことから、今後の城東地区のまちづくりについて次の通り提言しています。  
 ①里山と共にあるライフスタイルをこれからも大事にしてほしい。  
 ②大きな谷と小さな谷の空間の構成を大切に。  
 ③背後の山・池と正面の田んぼの構成が興味を引く。  
 ④随所に見える祈りの形も興味深い。  
 ⑤それぞれにある個性を考えてほしい。  
 ⑥新開発の際には、各地域の個性を尊重するまちづくりをしてほしい。  
 ⑦池を作り出してきた文化を大切に。  
 ⑧木曾街道などの通りを軸にまちづくりを考えてほしい。

以上が西村教授の講演要旨ですが、我々が何の気なしに通っているまちや里山の風景も、当たり前のように感じ何の感慨もありません。  
 第三者の見方を参考に、「我々のまちはこんなに素晴らしいのか」と感心させられます。  
 自分たちのまちに、もっと自信を持ちたいものです。  
 (文責・山田)

※掲載団体の責任と費用で編集した紙面です

# 所得税及び復興特別所得税の確定申告・市民税・県民税の申告

# が始まります～南部公民館は2月16日(火)から29日(月)まで～

## 所得税及び復興特別所得税の確定申告

### 確定申告が必要な人

- ① 給与所得がある人で、次の①～③のいずれかに該当する人
- ② 給与の年間収入金額が2,000万円を超える人
- ③ 給与を1か所から受けている人で、給与・退職所得以外の所得の合計額が20万円を超える人
- ④ 給与を2か所以上から受けている人で、年末調整をされていない給与の収入金額と、給与・退職所得以外の所得の合計額が20万円を超える人
- ⑤ 営業・不動産・配当・譲渡など各種所得の合計額から所得控除を差し引いて算出した税額が、配当控除の額及び住宅借入金等特別控除の額の合計額より多い人
- ⑥ 個人の白色申告の人で事業や不動産貸付等を行う全ての人は、平成26年1月から記帳と帳簿書類の保存が必要となります。なお、所得税及び復興特別所得税の申告が必要ない人も対象となります。

## 確定申告で所得税の還付がある人

確定申告の必要がない人も、源泉徴収税額や予定納税額が納めすぎになっている場合は、確定申告により所得税が還付されます。

- ① 給与所得や退職所得のある人で、医療費控除、寄附金控除、住宅借入金等特別控除などを受ける人
- ② 給与所得者で年の途中で退職し、その後就職していないため年末調整をされていない人

### 公的年金を受給している人

公的年金等の収入金額が400万円以下で、かつ、公的年金等に係る雑所得以外の所得金額が20万円以下の場合には、所得税及び復興特別所得税の確定申告は不要ですが、市民税・県民税の申告が必要ない場合があります。

### ふるさと納税について

確定申告の不要な給与所得者等がふるさと納税を行う場合、ワンストップ特例制度を申請していると、確定申告をしなくてもふるさと納税の寄附金控除を翌年度の住民税から受けることができます。

ら受けることができます。ただし、5団体を超える自治体にかかるさと納税を行った人や、住宅借入金等特別控除や医療費控除等で確定申告をする場合は、ワンストップ特例制度は適用されないため、寄附を証明する書類(受領書)を添付し、確定申告で寄附金控除を申告してください。

## 市民税・県民税の申告

### 市民税・県民税の申告が必要な人

- ① 平成28年1月1日現在、市内に住所があり、前年中に所得がある人で、次の①～③に該当する人
- ② 営業・農業・雑・不動産・配当(特定配当などを除く)などの所得がある人
- ③ 給与所得のほかに①の所得がある人(給与・退職所得以外の所得の合計額が20万円以下の場合、確定申告の必要はありませんが、市民税・県民税の申告は必要です)
- ④ 雑損控除、医療費控除などを受ける人

## 申告書を自分で書ける人は郵便か信書便で

自分で申告書を作成できる人は、郵便か信書便による送付が便利です。提出の際は、記載事項や添付資料に漏れや誤りがないかを確認してください。所得税及び復興特別所得税の確定申告書は税務署へ、市民税・県民税の申告書は市役所税務課へ送付してください。

## 南部公民館ではパソコンで所得税及び復興特別所得税の確定申告書が作成できます

南部公民館には確定申告書等作成用のパソコンを設置しています。パソコンで作成する場合、収入金額や控除金額等を入力すると、税額等が自動で計算されるため、計算誤りがなく、かつ短時間で作成することができます。申告書の記載方法が分からない人や、不明な点がある人は、確定申告書等作成用のパソコン入力

## 【所得税及び復興特別所得税の確定申告、市民税・県民税の申告受付】

区分	開設期間	開設場所	開設時間
所得税及び復興特別所得税(譲渡所得を含む) 贈与税 個人事業者の消費税等	2月15日(日)～3月15日(火)	小牧市公民館	午前9時～午後5時 ※申告書の作成には時間を要しますので、午後4時までにお越しいただくようお願いいたします。
所得税及び復興特別所得税(譲渡所得を除く) 市民税・県民税	2月16日(火)～29日(月)	南部公民館	午前9時～午後4時 ※正午～午後1時は休憩時間となります。
市民税・県民税	市役所開庁日	犬山市役所税務課	午前8時30分～午後5時15分

※所得税及び復興特別所得税と贈与税の申告期限及び納期限は3月15日(火)、個人事業者の消費税及び地方消費税の申告期限及び納期限は3月31日(火)です。  
 ※市役所では、所得税及び復興特別所得税の確定申告の受付や作成指導はできませんのでご協力をお願いします。  
 なお、会場の混雑状況により早めに受付を終了させていただく場合がありますので、ご了承ください。  
 ※分離課税所得(土地・建物・株式の譲渡又は先物取引に係る雑所得)の申告受付は南部公民館では行いません。  
 ※土、日、祝日は開設しませんが、小牧市公民館では2月21日(日)と2月28日(日)に限り開設します。  
 ※南部公民館と小牧市公民館では開設日時が異なりますので注意してください。  
 ※平成25年分から平成49年分までの各年分については、復興特別所得税を所得税と併せて申告・納付することとされていますので、記入漏れに注意してください。

## 税務署からのお知らせ

### 振替納税が便利です

○振替納税とは、公共料金と同様、指定した金融機関の口座から自動的に振り替えて税金を納付する制度です。手続きは「納付書送付依頼書兼預貯金口座振替依頼書」に必要事項を記入し、利用する口座の届出印を押印して税務署又は金融機関に提出するだけです。

○振替納付日は、申告所得税及び復興特別所得税が4月20日(火)、消費税及び地方消費税(個人事業者)が4月25日(日)です。振替納付日の前日までに残高の確認をお願いします(残高不足等で振替ができなかった場合は、法定納期限の翌日から延滞税がかかります)。  
 ※申告期限後に申告書を利用された場合は、振替納税を利用できません。

紙で申告書を作成する人については、空いている席で「確定申告書の引き取り」や「確定申告書の記載例」などを参照し、ご自身で作成していただきますので筆記用具・計算用具・印鑑を持参してください。前年に申告した人は、その写しを持参してください。毎年、どの会場も午前中は大変混雑します。比較的待ち時間の短い午後を利用してください。



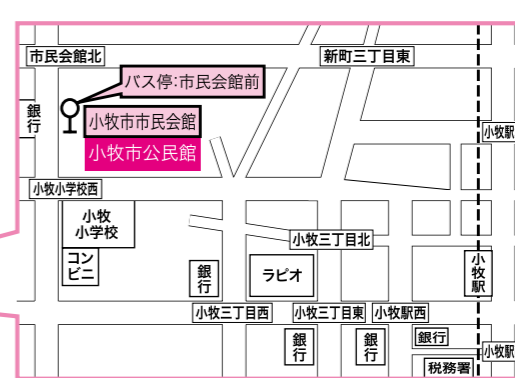
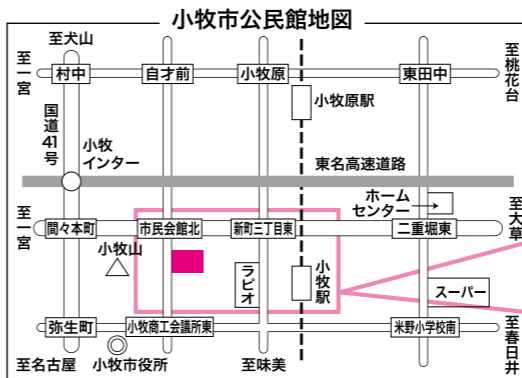
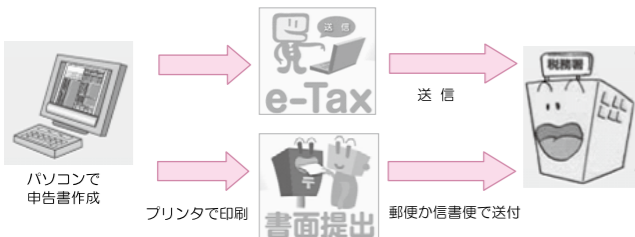
### ▼問合せ先・送付先

**所得税及び復興特別所得税の確定申告について**  
 〒485-8651(住所不要) 小牧税務署 ☎72・2111  
 (自動音声で案内しますので案内に従って操作してください)  
**市民税・県民税の申告について**  
 〒484-8501(住所不要) 税務課市民税グループ ☎44・0314

## 申告書の作成は

国税庁ホームページ「確定申告書等作成コーナー」で!!

<http://www.nta.go.jp> 画面の案内に従って金額を入力すれば、税額などが自動計算され、所得税及び復興特別所得税の確定申告書・青色申告決算書・収支内訳書・消費税等の確定申告書・贈与税の申告書等が作成できます。



所在地 小牧市小牧二丁目1番地  
 交通機関 ①巡回バス(小牧・味岡循環(右または左まわり)コース)「市民会館前」下車  
 ②名鉄小牧駅下車 徒歩約15分

# 犬山新成人の集い 2016

769人が  
大人の仲間入り

1月10日⑩に「犬山新成人の集い2016」が「進撃の〇人」あなたはどうな人になりたいですか」をテーマに、名鉄犬山ホテルで開催されました。当日は新成人769人の内613人が参加しました。集いは犬山新成人の集い実行委員会が企画し、先輩や地域のボランティアの協力を得て運営されました。

最後に地区ごとに記念写真を撮り思い出深い一日となりました。地区ごとの記念写真(有料)の希望者は、社会教育課(☎44・0353)へ問い合わせてください。写真の申込期限は2月29日⑩です。



オープニングを飾った「笑の祝いの舞」



実行委員のみなさん



城東地区



南都地区



東部地区



犬山地区

## いぬやま ホンと伝言板



### ■教育委員会委員に田中秀佳氏が選任

林良忠教育委員会委員の任期満了に伴う後任の委員に田中秀佳(ひでよし)氏(春日井市)が選任されました。任期は4年間です。なお、委員は次の皆さんです。



田中秀佳氏

千葉桂子  
田中秀佳  
奥村英俊  
教育長

### ■さくら・さくら 梅花コンサート

まだまだ寒い日が続いています。爽やかな調べを聴き、リラックスマなひとときを過ごしませんか。

▼とき 2月27日⑩午後1時30分〜2時30分 ▼ところ 市民健康館さくら・さくら交流

### ■さくら工房 ミニ作品展

さくら工房講師によるミニ作品展を実施します。2月15日号広報により、さ

### ■善光寺山公園桜植樹(桜を生かしたまちづくり)に参加しよう

※受講生が実際に作成していただく作品を展示します。

▼とき 2月21日⑩午前8時30分〜11時(8時から受付)少雨決行(予備日2月27日⑩)  
▼ところ 善光寺山公園(名鉄犬山遊園駅の北東) ▼集合場所 善光寺山公園山頂  
▼対象 愛知県在住・在勤の人(小学生以下は保護者同伴)  
▼参加料 無料 ▼持ち物 軍手、タオル、水筒 ▼申込み 2月1日⑩午前9時から公園緑地課(☎44・0345)へ

### ■旧磯部邸10周年記念事業

旧磯部邸は、平成18年から施設の公開を始め、今年で10周年を迎えました。このたび、

### ■パブリックコメント募集

市では、「犬山市自転車等の放置の防止に関する条例(案)」について、皆さんから意見を募集します。

▼募集期間 2月1日⑩〜12日⑩ ▼公開場所 防災安全課、各出張所で閲覧、市ホームページに掲載 ▼意見提出先 期間中に住所、氏名、連絡先と意見を記入し直接提出するか、郵送、メール(010400@city.inuyama.lg.jp)、FAX(44・0367)で防災安全課(☎44・0346)へ

旧磯部邸は、平成18年から施設の公開を始め、今年で10周年を迎えました。このたび、

講座

平成27年度 視覚障がい者支援ボランティア養成講座

～あなたの趣味を活かしませんか～

視覚障がい者の人が住み慣れた地域でその人らしく暮らしていくための支援活動を一緒に行いませんか？

〈2回講座とスキルアップ講座〉

日程	とき	内容	ところ
1日目	2月20日④ 10:00～16:00	・スポーツを通じて視覚障がい者の人との交流をしよう ○サウンドテーブルテニス体験 ・視覚障がい者の人の生活を知ろう ○当事者からのお話 ○当事者が思うボランティアへの思い ○福祉の現場からのボランティアへの思い	犬山市身体障害者活動センターふれんど内 ふれあいプラザ
2日目	3月5日④ 9:30～15:30	・支援活動を知ろう、体験しよう ○音訳体験 ○ガイドヘルプ体験 ○点字体験	福祉会館 3階 303、304

受講で興味をもったらスキルアップ講座へ～もっとくわしく学びたいなら活動者と一緒に学びませんか～

○もっとくわしく音訳のコツや技術を知りたい	3月8日④	午前10時～午後3時	福祉会館 3階304
○もっとくわしくガイドヘルプのコツや技術を知りたい	3月12日④	午後1時～午後4時	福祉会館 4階401.402
○点字付の絵本を作成し、市内の施設に寄贈しよう	3月16日④	午後1時～午後4時	福祉会館 3階304

- ▼定員 15人 2日間受講できる人（スキルアップ講座は、受講者、過去受講者、過去経験者の人 各講座20人）
- ▼受講料 無料（2日目に行うアイマスクをつけての食事体験の食事代500円）
- ▼対象 どなたでも
- ▼申込み 氏名・住所・電話番号・年齢・あなたの好きな事、趣味を記入し犬山市社会福祉協議会ボランティアセンター（☎62・2508 FAX62・9923 メールiihukusi@gld.mmtr.or.jp）へ

平成28年度愛知県要約筆記者養成講習会受講者募集

聴覚障害者の社会活動への参加を保障するため、専門性をもった要約筆記者を養成し、福祉の向上を図ることを目的に実施します。

- ▼とき 4月10日④～平成29年1月29日④全20回
- ▼ところ ウィルあいち(名古屋市中区上野村1番地) あいち聴覚障害者センター(名古屋市中区三の丸1-7-2 桜華会館内)
- ▼受講資格 愛知県内に在住または在勤し、聴覚障害者の福祉に理解と熱意を有し、要約筆記活動及び聴覚障害者の支援に携わることができる20歳以上60歳以下の人
- ▼定員 手書きコース18人 パソコンコース12人
- ▼参加料 12,000円(テキスト代3,400円別途)
- ▼申込み 2月29日④(消印有効)までに郵送で受講申込書(ⒽⒽⒻ://www.geocities.jp/npoinantyou/からダウンロード)に必要事項を記入しあいち聴覚障害者センター(☎052・228・6660)へ 〒460-0001 名古屋市中区三の丸一丁目7番2号 桜華会館 1階

市では、地域産業の振興のため、平成28年度製作犬山市指定ごみ袋に掲載する広告を募集します。

▼掲載できない広告 政治活動・宗教活動・意見広告・公序良俗に反するものなど

▼申込み 2月22日④までに広告案を添えて掲載申込書をごみ減量推進課減量推進・庶務担当へ

※詳細は市ホームページで

募集



子どもたちへの本の読み聞かせについてわかりやすくお話しします。

▼とき 2月24日④・3月23日④ 午前10時～11時30分

▼ところ 市立図書館 2階展示室 ▼対象 読み聞かせをしてみたい人 ▼定員 先着20人 ▼講師 古川よし子 どんぐり文庫主宰 ▼参加料 無料 ▼申込み 2月2日④ 午前10時から市立図書館(☎62・6300)へ

掲載場所	犬山市指定ごみ袋
作成予定枚数	3,000,000枚
使用期間	平成28年度製作分で販売開始から販売終了まで(概ね1年間)
広告規格	大袋 縦9cm×横15cm 中袋 縦7cm×横13cm 小袋 縦5cm×横10.5cm
募集枠	6枠
掲載料	1枠 250,000円

市民活動交流フォーラム ～市民活動みほんいち 未来のまち 人づくり～

- ▼とき 2月20日④午前10時～午後3時30分
  - ▼ところ 犬山国際観光センターフロイデ4階ホール
  - ▼参加料 800円(昼食代・資料代)
  - ▼内容
    - 第1部 団体パネル展示(1団体ボード1枚90cm×1.8m) ※参加団体へはB2パネルを1枚提供
    - 第2部 市民活動みほんいち(団体アピール合戦) 午前10時15分～正午
    - 第3部 交流会 正午～午後1時
    - 第4部 分科会 午後1時15分～3時15分
  - ★「元気なコミュニティがめざすもの・・・」コーディネーター:丹羽慎一郎さん
  - ★「地域の自然をまもるため事例発表～人づくりにむけて～」コーディネーター:宮田賢輔さん
  - ★「みんなで育てる 城下町・・・」コーディネーター:松本里美さん
- パネル展示、アピール合戦に参加していただく団体の皆さんも募集しています!
- ▼問合せ先 犬山しみんていの会(☎61・7710 FAX61・8108 メールcenter@inuyama-shimintei.com)

犬山国際観光センターフロイデ等の『管理運営業務』事業者を募集

詳しくは市ホームページをご覧ください。▼問合せ先 地域活動推進課(☎44・0347)

相談

「成年後見制度」は、認知症や知的障害、精神障害などにより、判断能力の不十分な方に対して、家庭裁判所が定めた代理人が、財産管理や施設入所、介護・障害サービス等の契約締結や解除などを行うい、本人の利益を守る制度です。

制度内容や制度利用に関する相談など、お困りの人の個別の相談に応じます。

- ▼とき 3月4日④午後7時
- ▼ところ 犬山市体育館
- ▼内容 ニュースポーツ(ユニホッケーなど)をチームで対戦し得点を競う ▼対象 市内在住、在勤、在学の小学生以上 ▼定員 40人 ▼参加料 1人200円(中学生以下無料) ▼申込み 所定の申込用紙に必要事項を記入して、2月15日④～29日④までに社会教育課(☎44・0352 FAX44・0372)へ

若者の就労 無料相談

専門のキャリアカウンセラー(進路・就職相談の専門家)による個別相談と適性診断を実施します。

▼とき 2月25日④午後1時～5時(1人35分まで)

▼ところ ハローワーク犬山 プレハブ会議室 ▼対象 無業の状態にある若者(15歳～概ね40歳)、子どもの就職に悩みがある保護者 ▼定員 5人 ▼相談料 無料 ▼申込み 前日までに電話でいちらのみや若者サポートステーション(☎0586・64・6349)へ(☎午前10時～午後5時)へ(厚生労働省委託事業)

- 別の相談に応じます。
- ▼とき 2月17日④午後1時～3時 ▼ところ 福祉会館 4階401会議室 ▼相談料 無料 ▼申込み 開催日に直接、会場に来てください(事前予約も可) ▼問合せ先 (一社)コスモス成年後見サポートセンター愛知県支部(☎67・8115または62・8502)

運転手兼事務職	M	1	15	8:30~17:15	6,975	雇保 社保	普通自動車運転免許取得者 パソコン操作経験者	議長公務出席のための正副議長送迎、窓口対応やその他庶務業務	議会事務局
作業員	N	1	10	8:30~17:15	11,121	-	普通自動車運転免許取得者 クレーン操作・玉掛け講習受講者	資源回収容器設置、廃棄物回収など	都市美化センター
保健師	O	1	21	8:30~17:15	11,040	雇保 社保	保健師資格取得者 普通自動車運転免許取得者 パソコン操作経験者	成人健康づくり業務（健康教育・特定保健指導・健康相談・訪問など）	健康推進課市民健康館
看護師	P	1	15	8:30~17:15	9,610	雇保 社保	看護師資格取得者 普通自動車運転免許取得者 パソコン操作経験者	重複頻回受診者訪問業務（さらさくら）、保健事業全般	健康推進課市民健康館
看護師	Q	1	15	8:30~17:15	9,610	雇保 社保	看護師または介護支援専門員の資格取得者 普通自動車運転免許取得者 パソコン操作経験者	障害支援区分認定調査及び認定審査会に係る事務	福祉課
認定調査員	R	1	10	8:30~17:15	9,610	-	保健師、看護師、社会福祉士、介護支援専門員のいずれかの資格取得者 パソコン操作経験者 普通自動車運転免許取得者	介護認定訪問調査、調査票の作成、データ入力	長寿社会課
司書	S	2	15	9:30~18:15	6,975	雇保 社保	図書館司書資格取得者	図書館窓口事務、レファレンス事務、団体貸出（土日祝勤務有）	図書館
学校図書館司書	T	2	18	10:00~15:30 11:00~16:30 (小中学校で異なる)	4,500	雇保	図書館司書資格取得者 パソコン操作経験者 普通自動車運転免許取得者	学校図書館本貸出、整理など	市内小中学校
適応指導教室指導員	U	1	16	8:45~17:15	9,000	雇保 社保	パソコン操作経験者	不登校児童生徒の指導相談	適応指導教室 (犬山市福祉会館内)
幼稚園教諭	V	1	21	8:30~17:15	8,280	雇保 社保	幼稚園教諭免許	クラス担任	犬山幼稚園
幼稚園教諭	W	1	8	9:00~16:00	6,210	-	幼稚園教諭免許	特別支援教育の園児に関する教育活動補助及び記録、預かり保育	犬山幼稚園

※あわせて、以下の職種について募集しております。申込方法は上記の職種と異なり、登録制となりますので、市所定の履歴書（写真貼付）を2月12日（金）までに子ども未来課へご提出ください。その他詳細については子ども未来課（0568-44-0324）までお問い合わせください。

職種	職種記号	募集人数	月勤務日数	勤務時間	賃金	社会保障	応募資格	仕事の内容	勤務場所
保育士	あ	若干		応相談	時給1,035円～	勤務による	保育士免許取得者（クラス担任：要幼稚園教諭資格）	保育（障害児加配、早朝保育、延長保育、土曜保育、未満児対応など）	市内子ども未来園 こすもす園
支援員	い	若干	21	15:00~19:00	日額4,750円	雇保	保育士資格または教員資格取得者	児童クラブ指導	市内各児童センター
補助員	う	若干	11	7:00~8:45 15:00~19:00 など	時給 900円	-	-	保育補助、児童クラブ補助	市内子ども未来園 または 市内各児童センター
調理員	え	若干		応相談	時給1,075円	勤務による	土曜勤務可能な方 普通自動車運転免許取得者	子ども未来園給食調理、用務	市内子ども未来園

## 平成28年度 臨時的任用職員・パート職員募集

▼雇用期間：平成28年4月1日～平成29年3月31日

▼休日：表中に指定のない職種については原則土日祝

▼選考方法：書類選考の上、面接

▼申込期間：2月1日㊸～2月12日㊿

▼申込方法：市所定の履歴書（写真貼付）を総務課職員担当へ提出。郵送の場合は【2月12日㊿17時必着】とし、受付文書送付のため返信先住所氏名を記入した返信用封筒（82円切手添付）を必ず同封

※市所定の履歴書は、市ホームページよりダウンロード若しくは総務課で配布しております。

※申込は一つのみ（併願不可）です。希望する職種記号一つを履歴書右肩の希望職種欄に記載してください。

※面接選考については受付時に予定日時を通知し、書類選考の上で正式に面接日時を連絡します。

※仕事の内容・勤務時間・賃金日額などは現時点の予定です。

職種	職種記号	募集人数	月勤務日数	勤務時間	賃金(日額)	社会保障	応募資格	仕事の内容	勤務場所
事務職	A	1	21	10:00~17:00	5,400	雇保 社保	パソコン操作経験者	窓口対応やその他庶務業務	市民課
事務職	B	各1	10	8:30~17:15	6,975	-	パソコン操作経験者	市役所出張所業務（住民票発行など窓口業務）	市民課楽田出張所 市民課城東出張所
事務職	C	1	15	8:30~17:15	6,975	雇保 社保	普通自動車運転免許取得者 パソコン操作経験者	管財業務補助	総務課
事務職	D	1	10	8:30~17:15	6,975	-	-	電話交換業務	総務課 (日直室)
事務職	E	1	㊸8 ㊹8 ㊺1	㊸8:30~12:30 ㊹12:30~17:15 ㊺8:30~17:15	㊸3,600 ㊹4,275 ㊺6,975	-	-	来庁者へ窓口案内業務 郵便物受領等の庶務業務 (シフトにより1名で3種類 の勤務形態)	総務課 (1階総合案内)
事務職	F	1	15	8:30~17:15	6,975	雇保 社保	パソコン操作経験者	福祉医療・後期高齢者医療の窓口業務及び事務全般	保険年金課
事務職	G	2	15	8:30~17:15	6,975	雇保 社保	パソコン操作経験者	健康診査業務全般（準備・結果データ入力等）	保険年金課
事務職	H	1	15	8:30~17:15	6,975	雇保 社保	パソコン操作経験者	さくら工房に関する事務 窓口対応やその他庶務業務	健康推進課市民健康館
事務職	I	2	10	8:30~17:15	6,975	-	普通自動車運転免許取得者 パソコン操作経験者	指定ごみ袋管理配送、資源物回収施設管理など	都市美化センター
事務職	J	1	21	8:30~17:15	7,200	雇保 社保	普通自動車運転免許取得者 パソコン操作経験者	社会教育課スポーツ業務に関する事務、スポーツ施設管理、財務会計等一般事務	社会教育課
事務職	K	1	15	8:30~17:15	6,975	雇保 社保	普通自動車運転免許取得者 パソコン操作経験者	市民文化会館、南部公民館設備の維持管理業務など（土日祝勤務有）	犬山市民文化会館
事務職	L	1	21	9:00~16:00	5,400	雇保 社保	普通自動車運転免許取得者 パソコン操作経験者	歴史まちづくり課施設管理・文化財保護に関する事務、財務会計等一般事務	歴史まちづくり課

中学校部活動  
指導員を募集

▼指導内容 部活動の技術指導（部活動顧問の補佐）  
▼募集種目・人数 ハンドボール（1人）▼応募資格  
①公認審判員・指導者資格や市スポーツ指導員養成講座修了者等の資格保持者 ②募集種目の競技団体から推薦を受けた人 ③募集種目の選手として活躍している人のいずれか  
▼指導日 土・日曜日及び祝日の1か月3回程度 年間100時間  
▼委嘱期間 4月～平成29年3月  
▼謝金 1時間2,000円  
▼保険 市でスポーツ安全保険に加入  
▼申込み 2月1日～2月19日（金）までに部活動指導員登録申請書（社会教育課で配布）と履歴書を社会教育課（☎44・0353）へ  
▼面接日 3月12日（土）午後5時30分から市体育館  
※市スポーツ指導員養成講座の未修了者は未受講科目を必ず受講すること。

自衛官等採用案内

採用種目	予備自衛官補
予備自補	普段は一般社会人や学生である人が所定の訓練を経た後、予備自衛官として採用される制度です。
一般公募 応募資格	日本国籍を有する18歳以上34歳未満の人（平成28年7月1日現在）
技能公募 応募資格	18歳以上で語学、医療技術、整備などの国家資格等保有する技能に応じ53歳～55歳未満の人（平成28年7月1日現在）
訓練手当	日額 7,900円
試験期日	4月15日（金）～19日（火）の指定された1日
受付期間	4月8日（金）まで（締切日必着）
訓練開始	7月以降
申込み 問合せ先	自衛隊愛知地方協力本部 小牧地域事務所 電話0568-73-2190 http://www.mod.go.jp/pco/aichi/

リサイクルに  
協力を

▼地域で行われる資源回収（2月分）  
〔犬山地区〕  
毎週木曜日 8時30分～10時  
犬山駅前通り発展会  
1日（土）犬山町内会  
13日（土）練屋町  
23日（土）犬山市身体障害者福祉協会（活動センターふれんど 61-8008）  
28日（土）上野住宅自治会  
※団体の都合で日程が変更される場合があります。  
日程の変更・回収等については各団体に確認してください。  
▼指定ごみ袋取扱所の新設  
V-druse西可児店  
犬山市大字羽黒字摺墨42-1  
1（☎69・5695）  
V-druse西可児店  
岐阜県可児市帷子新町3-1  
54（☎0574・69・0337）  
◎ドラッグストアアマツモトキヨシ小牧原店  
小牧市小牧原4丁目1-2-3  
12（☎42・0255）  
指定ごみ袋の取り扱いを開始しました。  
▼問合せ先 指定ごみ減量推進課  
（☎44・0344）

INFORMATION

◆わん丸リサイクル小屋（リサイクル品販売）開設

わん丸リサイクル小屋	
と き	2月14日（日）午後1時～4時
と ころ	わん丸リサイクル小屋（上坂公園西）
実施内容	家具・小物類・古本などの販売
対 象	市内在住の人
その他	一部抽選品あり （抽選は午後2時30分から）

○購入品は各自午後4時までに搬出してください。

◆エコステーション（資源物の回収拠点）開設

と き	エコステーション			わん丸エコステーション
	2月14日（日）	2月21日（日）	3月6日（日）※	常設
と き	午前9時～午後4時	午前9時～正午	午前9時～正午 ※読売犬山ハーフマラソンのため日程を変更しています。	平日：午前8時30分～正午 午後1時～3時30分 土曜：午前8時30分～11時30分 ※日曜・祝日・12/29～1/3は休業
と ころ	わん丸リサイクル小屋敷地内（上坂公園西）	南部公民館 駐車場	市役所西庁舎	犬山市都市美化センター敷地内
回収品目	新聞・雑誌・雑がみ・段ボール・布類・紙パック・アルミ缶・スチール缶・ペットボトル・プラスチック製容器包装			左記の品目に加えて空きびん（無色・茶色・その他）、廃食用油（植物性のみ）、小型家電9品目・パソコン
対 象	市内在住の人			
その他	各自で資源容器に投入			

「家庭の日」県民運動  
親と子の対話がつくる  
よい家庭  
2月1日（日）～29日（日）



「家庭」はかけがえのない生活の基盤であり、家族が互いの心のふれあいと連帯感を深め、子どもが人間としての生き方の基本を学ぶ最も大切な教育の場です。  
家庭が担う役割の重要性について認識を高め、家族全員が明るく、楽しく、ゆとりある充実した日々を送ることができるよう、明るく対話のある家庭をつくりましょう。  
なお、愛知県では、毎月第3日曜日を「家庭の日」と定め、家族のふれあいを呼びかけています。  
①家族全員が集まり、楽しく話し合う時間を持ちましょう。  
②家族全員で、楽しく過ごし、笑顔あふれる時間を共有しましょう。  
③家族みんなで家事を分担してやってみましょう。

新体育館の愛称が  
決定しました

7月9日にオープンする新しい市体育館（羽黒字竹ノ腰）の愛称が決定しました。  
【愛称】  
エナジーサポート  
アリーナ

この愛称は、ネーミングライツパートナー（施設愛称を付けることができる権利を取得した者）であるエナジーサポート株式会社（字上小針）からの提案で、社名に込められた「あらゆるエネルギー産業の支えになるとともに、常に奉仕の精神を忘れない」という理念のもと、新体育館が市民の豊かな心と生きるエネルギーを育む場となるようサポートするとの決意が表現されています。  
愛称は、体育館の壁面看板や施設の紹介などで使用します。  
※愛称は、一般的な呼称として使用し、条例等で定められている施設名（市体育館）は変更となりません。  
※ネーミングライツによる収入は、全額市スポーツ振興基金に積み立てます。



ENERGY SUPPORT  
エナジーサポートアリーナ

市役所西庁舎エコ  
ステーションの開  
設日変更

毎月第4日曜日、西庁舎においてエコステーションを開設していますが、2月の第4日曜日（2月28日）は読売犬山ハーフマラソンに伴う交通規制が実施されますので、次のとおり日程を変更いたします。お間違いないようご注意ください。  
▼と き 3月6日（日）午前9時～正午  
▼と ころ 市役所西庁舎  
▼問合せ先 指定ごみ減量推進課（☎44・0344）

今井切塞多目的広  
場が2月6日に  
オープン！

市では、今井一般廃棄物最終処分場跡地を多目的広場に整備しました。誰でも利用できますので、軽スポーツなどにご利用ください。  
▼供用開始日時 2月6日（土）正午から  
※オープニングセレモニーを当日午前11時から行います。（荒天時は今井老人福祉センターで実施）  
▼広場の場所 犬山市大字今井字切塞36番地1（県道長洞

■見守り『力』アップに取り組んでいます！

犬山市では、地域の見守り『力』を活用して、お互いが支え合える地域づくりをすすめています。そのひとつに「高齢者見守り支援ネットワーク」があります。

今回は、株式会社十六銀行犬山支店、ASA犬山東部の取り組みを紹介します！

◆銀行の出入口に高齢者見守り支援ネットワークのステッカーを貼っています。お気軽にお声がけください。（株式会社十六銀行犬山支店）

◆配達時に新聞が残っている時などは声をかけています。配達中に、ひとりで歩いている高齢者の方などには声をかけるようにしています。（ASA犬山東部）

協定を締結していただける事業所は随時募集しています。お気軽にお問合せください。  
▼問合せ先 長寿社会課（☎44・0325）

◆不動産の公売

市税滞納処分による不動産公売を愛知県と共同で行います。

◆犬山線沿いリトルワールド入口西約150m）▼広場の概要 多目的広場2,450㎡（概ね70m×35m）、駐車場19台、簡易トイレ・手洗い

▼開場時間 午前8時30分～午後5時（5月から8月は午後7時まで）▼休場日 年末年始（12月28日から翌年1月3日まで）

◆公売日時 2月9日（土）午後1時30分  
▼公売会場 名古屋市中川区中郷1-13（愛知県名古屋西部県税事務所3階会議室）▼公売物件 土地・犬山市大字犬山字南古券208番地7（3・51㎡）、208番地8（142・88㎡）建物：木造瓦・亜鉛メッキ銅板瓦2階建 1階（87・91㎡）、2階（58・28㎡）

▼問合せ先 収納課徴収担当（☎44・0316）  
※市ホームページで詳しく紹介しています。



# 犬山市子育て情報



## 子ども医療費助成（払い戻し）の申請は出張所でもできます。

▼対象 小学4年生から18歳年度末まで  
※18歳年度末とは…18歳に達する日以後の最初の3月31日までのお子さま  
▼申請 上記対象者の医療費について、医療機関等の窓口で子ども医療費受給者証を使用せず支払った自己負担額の払い戻しは、市役所または出張所にて申請が必要です。（領収書は最大5年間有効）  
必要書類等、詳細は保険年金課医療担当（☎44・0328）までお問い合わせください。

## おやこで楽しむ人形劇 人形劇団「もぐら」による人形劇

人形劇「ソメコとオニ」他  
▼とき 3月6日⑤午後1時30分開演（45分間）  
▼ところ 市立図書館2階展示室  
▼対象 幼児・小学生と保護者  
▼定員 100人  
▼入場料 無料  
▼申込み 2月16日④午前10時から図書館（☎62・6300）へ

## 2月の【子育て支援事業】

各施設で子育て支援事業を実施しています。ぜひご参加ください。（日程は変更されることもあります）

児童館・児童センター ▼問合せ先 犬山南児童センター（☎62・4477）

事業名	対象	とき	ところ	内容	2月の行事
子育て広場「ぼんぼこ」	未就園の乳幼児（0歳から）と保護者	毎週④～⑤ 10:00～15:00 ⑥は除く	市内7か所児童館・児童センター	体操・手遊び ふれあい遊び	3日⑥豆まき
パパも遊ぼう	未就園の乳幼児と父親（家族も大歓迎）	2月13日④ 10:30～11:30	東児童センター	ふれあい遊び 運動遊び	※各児童館・児童センターでも自由に遊んでいただけます。

子育て支援センター ▼問合せ先 さらさくらつどいの広場（☎63・3817）

事業名	対象	とき	ところ	内容
にこにこタイム	未就園の多胎児と保護者	2月3日⑥ 10:30～11:30	市民健康館 さら・さくら	交流・情報交換
さくらっこひよこ	6か月～1歳未満のお子さんと保護者	2月12日⑤ 10:30～11:30		歌・体操・ふれあい遊び・お話
さくらっこあひる	1歳～1歳6か月の お子さんと保護者	2月26日⑤ 10:30～11:30		歌・体操・ふれあい遊び・お話 離乳食講座
わくわくっこコアラ	1歳6か月～2歳6か月の お子さんと保護者	2月24日⑥ 10:30～11:30		絵本（英語・日本語）歌って踊ろう・ピアノの曲・手遊び

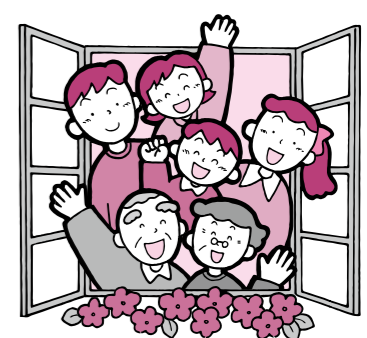
※0.1.2歳児を持つ親の勉強部屋4期（2月4日・10日・16日・19日・25日）は受付を終了しています。

### 【相談事業】

子育て	毎日（⑥・⑦除く）	9:00～17:00	さら・さくらつどいの広場 犬山市子育て支援センター 城東第2子育て支援センター	（☎63・3817） （☎61・7533） （☎62・5677）
	毎日（④・⑤・⑥除く）	9:00～17:00		
家庭児童	毎日（⑥・⑦除く）	9:00～16:00	家庭児童相談室	（☎62・4300）
利用者支援	毎日（④・⑤・⑥除く）	8:30～17:00	子ども未来課 ※子育ての情報を提供し、相談・援助などをおこないます。	（☎44・0324）

■入学通知書は届いていますか？  
4月から小学校及び中学校に入学予定の児童の保護者あてに「入学通知書」を1月中旬に発送しました。まだ通知書が届いていない場合は、学校教育課へ連絡してください。  
▼問合せ先 学校教育課（☎44・0351）

■一般不妊治療費助成手続き  
子どもを生ま育てたいという希望をもち、不妊治療を受けている夫婦への支援として、人工授精に係る治療への助成を行っています。  
今年度の申請締切は3月15日④のため、手続きのお済みでない人は行ってください。申請書類は保健センターにあります。市ホームページからもダウンロードができます。  
▼対象 不妊症と診断され、人工授精に係る治療を受けている夫婦（所得制限あり）  
▼助成額 人工授精に係る治療に要した自己負担額の1/2相当額、1年度あたりの上限額は4万5千円で通算2年間。今年度は27年3月診療分～28年2月診療分までが対象。  
▼問合せ先 保健センター（☎61・1176）



## 健康なんでも相談

毎月、市民健康館において無料かつ予約不要で、市内の医師に気軽に相談できる健康相談を実施しています。

- ▼とき 2月5日⑤11～12時
- ▼ところ 市民健康館
- ▼定員 なし（当日先着順）
- ▼問合せ先 市民健康館さら・さくら

## 選んで楽しく健康レストラン

日常の食事が適量でバランスがよいかチェックしてみませんか。  
食べた献立を本物そっくりの食品サンプルの中から選んでセンサーボックスの上の

## 生き生きクック

脂質異常症予防

中性脂肪やコレステロールのことが気になりませんか。これら血液中の脂質が異常をきたし、放っておくと動脈硬化が進み、脳血管疾患や心疾患など深刻な病気を招く事態になりかねません。比較的若い年代の人にもみられ、自覚症状がほとんどないため対策の必要性を感じないことも少なくありません。数値が高くなる原因が何かを考え、早めの予防・改善をしませんか。  
▼とき 2月26日⑤午前10時～午後2時30分  
▼ところ 市民健康館さら・さくら

## MR(麻しん風しん混合ワクチン)予防接種を受けましょう

市では、MR予防接種を受託医療機関で実施しています。第2期の対象者は平成28年3月31日までに接種をしなければ、それ以降の接種は自己負担となります。まだ接種が済んでいない人は早めに接種をしましょう。

対象者
第1期 生後1歳～2歳（2歳の誕生日の前日まで）
第2期 小学校就学前1年間 平成21年4月2日生～22年4月1日生

▼問合せ先 保健センター

めの調理実習、試食と講義  
▼対象 市内在住の人  
▼定員 20人  
▼参加料 600円  
▼持ち物 健康手帳、筆記用具、エプロン、手拭きタオル、三角巾やバンドナなど頭を覆うもの  
▼申込み 2月5日⑤～2月18日⑥に市民健康館さら・さくらへ

## 第2次みんなが進める健康プラン21 ちよっとカラダと向き合う時間～食道編～

食道は、口と胃をつなぐ臓器です。約25センチの筋肉性の管で、食べ物をのどから胃へ送る働きをしています。食道の代表的な病気  
□胃食道逆流症  
胃液や胃の内容物が食道に上がってくることで引き起こされる病気です。胃液に含まれる「胃酸」は、食べたものを溶かしてしまふほど強い酸性であり、胃酸が食道に上がってくると、食道の粘膜にただれが起きたり、何らかの症状が現れたりします。  
【原因】  
▼下部食道括約筋のゆるみ：食べ過ぎ・脂肪分の多い食事など  
▼胃酸過多：肉類などたんぱく質が多い食品  
▼食道の知覚過敏：ストレス  
【症状】  
胸やけ、酸っぱいものごこみ上げる、胃もたれ、吐き気、のどの不快感  
このような症状があれば、医療機関を受診することをお勧めします。

右記の症状に心当たりがあれば、医療機関への受診をお勧めします。また、日頃からお酒を飲み過ぎないようにしたり、タバコを控えるよう心がけることで、食道がんの予防につながります。

最近、食道がんが飲酒と密接に関係していることが注目されています。さらに、喫煙が加わると、リスクはおよそ最大200倍になるとも言われています。

早期の食道がんでは、多くの場合、自覚症状がほとんどありません。ある程度進行すると、次のような症状が出てきます。  
▼物を飲み込んだときにしみる  
▼喉に違和感がある  
▼物がつかえる  
▼チクチク痛む  
▼声がかすれる  
食道がんは、進行が早く、比較的早い時期からリンパ節に転移しやすいのが特徴です。  
○食道がんの危険因子  
最近、食道がんが飲酒と密接に関係していることが注目されています。さらに、喫煙が加わると、リスクはおよそ最大200倍になるとも言われています。



各種相談コーナー(無料)		
内容	とき	ところ
市民	毎日(☉・☎・☎除く) 午前8時30分～午後5時	市役所1階 市民相談室 下記時間帯は手話通訳が利用できません ☎午前8時30分～午後4時
行政登記	2月26日☎ 午前10時～午後3時	市役所1階 市民相談室
不動産取引	2月10日☎ 午後1時～3時	市役所1階 相談室
行政書士	2月16日☎ 午後1時～4時	市役所1階 相談室
弁護士による法律(要予約)	3月3日☎ ※2月4日☎午後1時から社会福祉協議会で 予約受付先着9人(電話受付のみ)	福祉会館相談室 (☎62・2508) (☎61・2563)
心配ごと	2月4日☎・18日☎午前10時～午後3時	福祉会館相談室 (☎61・4613)
結婚	毎週土曜日 毎月第2水曜日 午前9時～正午(受付11時30分まで)	福祉会館相談室 (☎62・6299)
ボランティア	毎週月曜日(☎除く) 午前10時～午後3時	福祉会館相談室 (☎62・6299)
身体障害者	2月3日☎ 午前10時～午後3時	福祉会館相談室 (☎61・4613)
知的障害者	2月8日☎ 午前10時～午後3時	福祉会館相談室 (☎61・4613)
発達支援(要予約)	2月8日☎・18日☎ 午前9時30分～正午 ※18歳まで	保健センター (☎61・1776)
ポルトガル語 スペイン語 外国人	2月5日☎(12・19・26日は休み) 午後1時～4時30分	市役所1階 相談室
英語・中国語・タガログ語 外国人	2月2日☎ 午後1時～4時30分	市役所2階 202会議室
人権	2月17日☎ 午後1時～4時	南部公民館会議室3
青少年の非行・いじめ	毎日(☉・☎・☎除く) 午前9時～午後5時	市役所3階 社会教育課青少年センター (☎44・0353)
児童生徒の不登校相談室	毎日(☉・☎・☎除く) 午前9時～午後3時	福祉会館内適応指導教室「ゆう・ゆう」 (☎63・0502)
家庭児童	毎日(☎・☎除く) 午前9時～午後4時	福祉会館内家庭児童相談室 (☎62・4300)
児童虐待に関する 情報提供	毎日(☉・☎・☎除く) 午前8時30分～午後5時15分	子ども未来課 (☎44・0322) ※電話(☎61・6288)は24時間対応です
ひとり親自立	毎日(☉・☎・☎除く) 午前9時～午後4時	子ども未来課 (☎44・0323)
建築士による住宅相談 (要予約)	予約により決定☉・☎・☎と年末年始は除く	相談者宅など(予約により決定) 予約先: 都市計画建築課(電話可☎44・0331)
弁護士による 消費生活法律	2月23日☎ 午後1時～4時	市役所1階 相談室 ※予約は商工企業振興課(☎44・0340)
消費生活	毎週月・木曜日(☎除く) 午後1時～5時	市役所1階 相談室
労働	2月17日☎ 午後1時～4時	市役所1階 相談室 ※予約は商工企業振興課(☎44・0340)
内職	毎週火曜日(☎除く) 午前10時～午後3時	福祉会館相談室 (☎61・4613)
住宅改善(要予約)	2月25日☎午前10時～午後4時 ※虚弱な高齢者と身体障害者が対象	相談者宅 ※社会福祉協議会(福祉会館2階)で予約受付 (☎63・2918)
年金	毎週火・金曜日(☎除く) 午前9時30分～午後4時30分 (正午～午後1時休憩、最終受付4時)	市役所2階 相談室 ※当日先着12人。市保険年金課年金担当で受付。 年金額、加入期間の確認は不可
一宮年金事務所による 年金出張相談	3月24日☎ 午前10時～午後3時 (正午～午後1時休憩)	市保険年金課年金担当で受付 ※当日先着12人
オープン議長室 (議会の市政相談)	毎日(☉・☎・☎と議会会期中は除く) ※要予約	市役所6階会議室議会事務局 (☎44・0307)

## ダイジョーブ 土屋 慎吾



## 【一般書】

- 『こころの健康診断』 仮屋暢聡
- 『おひとりさまの最期』 上野千鶴子
- 『温泉の平和と戦争』 石川理夫
- 『盗まれた最高機密』 山崎啓明
- 『バッテリーウォーズ』 スティーヴ・レヴィン
- 『図像学入門』 山本陽子
- 『下町ロケット2』 池井戸潤
- 『明治・金色キタン』 島中恵
- 『大脱走』 荒木源
- 『まいにちおやつ』 なかしましほ

## 【児童書(読み物)】(小学校低学年)

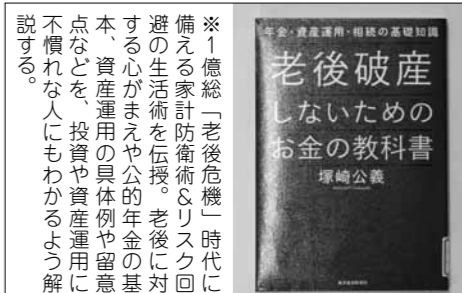
- 『ブラバン ファクトリー』
- 『ダンゴムシだんごろう3』
- 『西遊記』
- 『ドリトル先生物語』
- 『フランダーズの犬』
- 『長くつしたのピッピ』 (小学校中・高学年)
- 『子犬工場』
- 『グレッグのダメ日記 やっぱり、むいてないよ!』

## 【児童書(絵本)】(幼児向け)

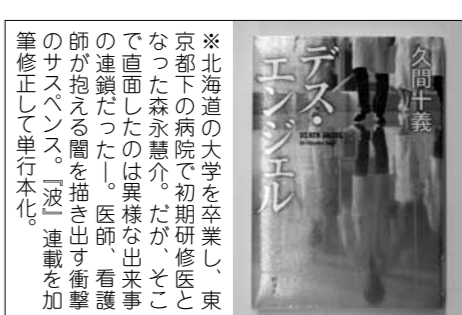
- 『ぼくの天国ポスト』
- 『みんなのくまくまパン』
- 『あるひ、いつものがくどうで。』
- 『とうめいにんげんのしょくじ』



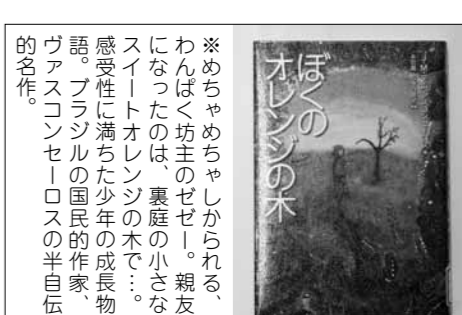
●図書館では家庭で不要になった本を随時受け付けています。ただし、百科事典・全集・雑誌・ビデオは受け付けできません。



## ●『老後破産しないためのお金の教科書』(塚崎公義著)



## ●『デス・エンジェル』(久間十義著)



## ●『ぼくのオレンジの木』



## ●『天使がいっぱい』

●今月の一冊  
『イギリス人アナリスト 日本の国宝を守る』  
「イギリス人アナリスト 日本の国宝を守る」  
著者はオックスフォード大学で「日本学」を専攻。ゴールドマン・サックス社入社時に日本の不良債権の実態を暴くレポートを発表している。人口が多い日本のGDPが高いのは当然。アベノミクスがとやかく言われているが、2年で成果の出る経済政策はないと説く。著者は、国宝などの補修を手掛ける小西美術工芸社の会長兼社長に就任し、日本の伝統文化を守っている。「数字」に基づいた分析と冷静な判断、不毛な議論にまどわされない決断力がうかがえる。(O・M)

●図書館では家庭で不要になった本を随時受け付けています。ただし、百科事典・全集・雑誌・ビデオは受け付けできません。

●図書館まめ知識  
「印刷技術のはじまりと図書館」  
現代では当たり前に行われている印刷ですが、15世紀半ばに活版印刷術が発明されるまで、写字生と呼ばれる職業の人々が1冊1冊手書きで本を書き写していました。そのため、手間と時間がかかる高価な品として扱われていました。12世紀〜17世紀頃のヨーロッパの図書館では、1冊ずつ鎖でつないで保管されていたのです。  
印刷技術の発達により本の大量生産が可能になり、図書館は民衆に本を貸し出す役割を持ち始めます。収集・保存に加え、利用が重視され始めることにより、思想や知識といった情報を多くの人々が共有できる社会へと変化を始めたのです。

犬山市長



**■善意ありがとうございます(敬称略)**  
**◆ごいます(敬称略)**  
**●市環境保全基金へ**  
 ▽18,310円 わん丸リサイクル小屋  
 ※皆さんの善意は、市民活動や福祉、環境保全などに役立てていきます。皆さんの協力をお願いします。

**●市民のひろば**  
**◆ひな飾り展**  
 ▼とき 2月4日(土)～3月7日(月)午後1時～5時(休・祝・定休) ▼ところ 問合せ先 ぎやらいの木屋(☎61・0591)

**●正しい健康情報との付き合い方 サプリメントを中心に**  
 ▼とき 2月27日(土)午後2時～3時30分 ▼ところ 犬山国際観光センターフロイデ2階 ▼定員 先着100人 ▼参加料 無料 ▼申込み 2月10日(土)までにFAXまたはメールで名城尾北会 丹羽(FAX0587・66・0220 xメールmeilyohoku kai@gmail.com)へ

3月15日号の締め切りは2月3日(土)。4月1日号の締め切りは2月22日(土)。

### 新体育館完成に伴い、現体育館を解体へ！

#### なぜ解体か？

現在、建設を進めている新体育館は、現体育館の約2.5倍(アリーナ部分での比較)もの大きさで、約32億5千万円(建設費)を投入しています。これは、現体育館の寿命は終了したとの認識で、これを廃止する前提で新体育館建設を進めてきたからです。

もし、現体育館を初めから残すつもりだったなら、「新体育館がそもそも必要だったのか」という点や「規模が妥当だったのか」という点で、必要以上に無駄なお金を掛けたこととなります。

こうしたことから、現体育館に多額のお金を投資して大規模改修したり、二重の維持管理費を負担してまで、新旧2つの体育館を維持する必要はなく、現体育館は解体します。

〈参考〉現体育館の大規模改修は、最低でも約1億6千万円必要です。また、現体育館を残した場合、管理費は年間約7百万円必要です。現体育館は築50年

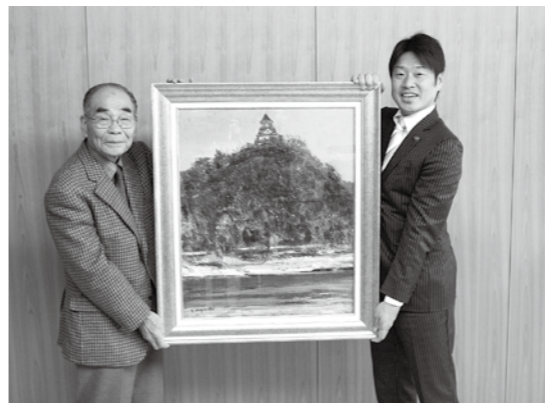
### 振り込め詐欺に注意!

▼「だまされません」べい作戦  
 年金支給日は振り込め詐欺被害にあう高齢者が多いため、市内信用金庫において、「だまされません」べいと称し、犬山警察署員と市職員がわん丸君せんべいとオレオレ詐欺等の防止チラシを配布しました。



### 犬山の

### フォト情報



### 油彩画の寄贈

#### ▲冬の犬山城

光風会会員の林泰二氏(春日井市)が12月15日、市へ絵画を寄贈し、市長から林氏へ感謝状が贈られました。

寄贈された絵画は30号の油彩画で、冬の犬山城が描かれています。現在、市役所2階に展示中です。

跡地は、約20年前の耐震調査ではぎりぎり基準値内でしたが、その後の経年劣化を加味すれば、安全性は十分でないと考えます。

**建物の解体と跡地の安全対策の費用は?**  
 現体育館の解体撤去費用は、約8千万円の見込みです。また、現体育館の敷地は、半分以上が急な勾配地となっており、建物撤去後に勾配が崩れないよう安全対策が必要となります。その費用が約3千万円の見込みです。

**跡地は、どうなるの?**  
 跡地は、勾配地であるため、残存面積が少なく、利活用の選択肢は限られています。多額のお金を掛けて中途半端なものをつくるより、国営犬山城の魅力を高めるような空間づくりが良いと考えます。

従いまして、跡地は犬山城への導入路整備と広場拡充(整備費約2千万円で平成29年度予定)を進め、必要最小限の整備に留めます。また、財源は国庫補助や入湯税が原資の観光事業振興基金の活用

を検討し、一般会計からの予算投入を最小限とします。

なお、各務原市側で木曾川沿いに遊歩道が整備されるため、犬山市側で歩道の導線をつなぐことにより、犬山城を360度見て歩けるウォーキングコースの設定が可能となります。その中で今回の導入路と広場の整備も活き、犬山城への誘客効果を期待します。

**トイレ・観光案内所の代替施設は設けない**  
 犬山城周辺のトイレとして、犬山城内、針綱神社入口(老朽化に伴い平成29年度までにリニューアル予定)、丸の内公園、文化史料館があります。また、現在整備中の内田防災公園の観光駐車場に、トイレが整備されます。トイレは充足しており、現体育館のトイレの代替施設は不要と考えます。(祭り等では仮設で対応)

観光案内所につきましては、代替施設は設けず、中本町と犬山駅内の案内所に対応してまいります。また、パンフレットラックを各所に設置し、情報提供に努めます。

代替施設を設けないことで、維持管理費の抑制につながります。

### 犬山警察署だより

◆市内の12月中の犯罪発生総数は33件(一昨年60件)です。  
 車上狙い被害が桑田・池野・犬山東学区でそれぞれ1件発生しました。自転車盗被害が桑田学区で3件、犬山北学区で2件、犬山南・羽黒学区でそれぞれ1件発生しました。交通違反取締強化中  
 「ストップ・スロー・スマイル」3つのS交通事故抑止  
**◎交通事故の特徴**  
 愛知県の交通事故の特徴として、交差点における交通事故が多く、信号無視、一時停止などによる事故が多発しています。また、飲酒運転による悲惨な交通事故も後を絶たない状況にあります。  
**◎交通違反取締強化**  
 例年、2月から増加する人身交通事故を抑止し交通死亡事故を未然に防止するため、交通事故に直結する交差点関係違反、速度超過違反、飲酒

### 市内街頭犯罪発生状況

	12月	平成27年中
刑法犯罪数(昨年同期)	33件(60件)	548件(664件)
住宅対象侵入盗(昨年同期)	0件(10件)	31件(80件)
車上狙い(昨年同期)	3件(2件)	28件(44件)
自転車盗(昨年同期)	7件(12件)	114件(112件)

### 市内交通事故発生状況

	12月	平成27年中
人身事故件数(昨年同期)	31件(22件)	312件(294件)
死者数(昨年同期)	0件(0件)	3件(2件)
負傷者数(昨年同期)	39件(35件)	396件(373件)

運転、保管場所法違反の交通取り締まり強化を図ります。  
**交差点関連違反**：交差点を通過する時には、信号を守り、確実に一時停止し、交差点の安全を確認しましょう。  
**飲酒運転**：飲酒運転したドライバーだけでなく、お酒を提供した人、依頼して飲酒運転の車に同乗をした人、飲酒運転の人に車を貸した人も処罰されます。  
**速度超過違反**：速度は衝撃力、制動距離に大きく関係します。事故を回避し、防止するために制限速度を守りましょう。  
**保管場所法違反**：道路を車庫がわり使用してはいけません。同じ場所に引き続き12時間(夜間は8時間)以上駐車してはいけません。  
**▼問合せ先** 犬山警察署(☎61・0110)  
**▼愛知県警察ホームページ**  
<http://www.pref.aichi.jp/police>

### 救急医療の案内

- 救急医療情報センター(☎81・1133)  
24時間365日体制で、電話で医療機関の案内を行っています。
- 救急医療情報システム  
<http://www.qq.pref.aichi.jp/>(5か国語対応)  
インターネットで受診可能な医療機関を検索できます。
- 小児救急電話相談(☎#8000か、☎052・962・9900)  
夜間に医療相談が受けられます。  
★受付時間/午後7時～翌朝8時までの毎日

### 休日歯科診療

電話受付時間：午前9時30分～11時30分

とき	病・医院名	電話
2月7日(日)	四季の丘デンタルクリニック(四季の丘)	65・1118
2月11日(木)	おりの歯科(扶桑・高雄堂子)	0587・91・0222
2月14日(日)	山村歯科クリニック(丸山天白町)	65・1333

※(所在地)は、市町・大字小字にて表記

### 高齢者の総合相談

高齢者あんしん相談センター(長寿社会課内)(☎44・0325)  
 受付時間：午前9時～午後5時(土・日・祝を除く)

### 休日(昼間)診療

犬山市休日急病診療所(国道41号五郎丸交差点東へ300m)  
 内科・外科(犬山市五郎丸1-70 ☎62・8100)  
 受付時間：午前8時30分～11時30分(診療は午前9時から)  
 午後1時30分～4時15分(診療は午後2時から)

### 休日(夜間)診療

受付時間：午後5時～8時

とき	病・医院名	電話
2月7日(日)	犬山駅西病院(高見町) 石原外科(橋爪上)	61・2017 62・2855
2月11日(木)	村上内科(丸山) マザークリニックハピネス(塔野地)	62・2201 63・4103
2月14日(日)	安藤医院(西新道) 宮田眼科(松本町)	61・0316 61・0200

上段は内科系、下段は外科系(急病以外はご遠慮ください)

### 休日・平日時間外の水道緊急時

連絡先 白山浄水場(☎61・1260)

# 健康レシピ リレー 35



名古屋経済大学管理栄養学科  
4年 丸山麻里アンジェラ

2月といえばバレンタイン!! ということで今回はハーブを使ってパンナコッタタルトを作ってみました。乾燥のローズの花びらが入っている紅茶を使っていつもとは少し違う可愛くて美味しいスイーツ♪混ぜて焼くだけの簡単な調理方法なので、お子様と一緒に作ってみてくださいね♪

## ハーブを使ったバレンタインスイーツ ローズのパンナコッタタルト

- ◎タルト生地：①ホットケーキミックスと水を混ぜ、まとまりが出るまで練る。②180℃で余熱したオーブンで15分程、型にいれたタルト生地を焼く。③途中で取り出し、底を指で固め再度5分程焼く。
- ◎ローズシロップ：①鍋に水、砂糖、ローズをいれ、色がでるまで加熱する。②熱湯消毒したピンに汁のみ入れる。
- ◎パンナコッタ：①ゼラチンをふやかしておく。②鍋に生クリームと牛乳を沸騰させないように温め、①をいれ溶かす。③ローズシロップをいれよく混ぜる。④タルト生地に適量いれ冷蔵庫で冷やし固める。⑤上からシロップと飾りにいちごジャム、ミントを添える。



[ローズ風味のパンナコッタタルト] (4個分)  
 ◎ローズシロップ：ローズの花びら(乾) …大さじ2、砂糖50g、水…50g  
 ◎パンナコッタ：生クリーム…75g、牛乳…50g、砂糖…10g、ローズシロップ…大さじ1、粉ゼラチン…3g  
 ◎飾り：ローズシロップ…適量、フレッシュミント…適量、いちごジャム…適量、フレッシュミント…適量  
 ◎タルト生地：ホットケーキミックス…50g、水…適量

栄養価(1個分)  
 エネルギー:194kcal、カルシウム:32mg

ローズシロップをつくる時は長く煮ると独特の苦味が出てしまい、ローズの味が強くなってしまいますので注意してください。ローズはリラックス作用があるといわれています!

学校法人 市郷学園  
**名古屋経済大学**

## あくあく 赤ちゃん

阿蘇品 <sup>そうま</sup> 壮真ちゃん  
 (橋爪)  
 平成27年2月18日生まれ



産まれてきてくれてありがとう。笑顔で元気いっぱい。の壮くんが大好きだよ♡

小幡 <sup>あすな</sup> 明日菜ちゃん  
 (中山町)  
 平成27年2月17日生まれ



よく遊んで、よく食べて、よく寝る。これからも元気いっぴいにすくすく大きくなってね!

## 春の見学児童

平成27年第17回犬山観光写真コンテスト  
道家晴規さん撮影



さすが巨大古墳。頂上を縦走する児童も小さく見えます。

わがまち自慢

284

まちづくりという  
 と、民家が密集した  
 「町」を思い浮かべ  
 ますが、今回は山あ  
 り、谷あり、池あり、  
 そこに民家ありとい  
 う、これまでとは一  
 味違ったまちづくり。  
 そこを専門家の西  
 村・東大教授が持論  
 を展開し、我々に問  
 いかけてました。  
 いわば自然と共存  
 するまちづくり。ど  
 う活かすかは、そこ  
 に住む人たちの意気  
 込みか。(山)

## 編集後記

## 犬山市の人口と世帯

●1月1日現在●

人口	74,790人
男	37,250人
女	37,540人
世帯	30,115世帯

広報 いぬやま  
 平成28年2月1日号

インターネットホームページアドレス <http://www.city.inuyama.aichi.jp/>  
 Eメールアドレス 010201@city.inuyama.lg.jp FAX 0568(44)0360  
 発行 犬山市役所 〒484-8501 愛知県犬山市大字犬山字東畑36 ☎0568(61)1800(代)  
 編集 NPO編集企画協会 〒484-8583 愛知県犬山市大字犬山字東古券776 ☎0568(61)0593



QRコード

※広報いぬやまに掲載されているホームページアドレスからの各種情報の入手については、犬山市役所秘書企画課及び市内各出張所において、印刷・配布サービスを行っておりますので、ご利用ください。