



第5次犬山市総合計画 中間見直し実施中です！



皆さん、

総合計画って

ご存じですか？

市では多くの計画をつくり、計画の内容に沿って事業を行っていますが、「第5次犬山市総合計画」はあらゆる計画のうち最上位に位置するものであり、全ての分野を網羅した総合的な計画です。

あまり馴染みがない方も多いかも知れませんが、この第5次犬山市総合計画が完成したのが平成23年3月。計画策定から5年以上が経過しました。計画期間は12年ですが、そのうち約半分が過ぎ、来年（平成29年度）からは後半がスタートします。

このタイミングで、市では今年度、総合計画を見直しすることになりました。

見直しにあたっては、今年の7月に第1回犬山市総合計画審議会を開催するなど、白熱した議論のもと、進められています。

ほかにも市民会議や若い世代へのインタビューなども実施し、幅広い意見や提案をいただきながら、見直し作業を行っています。計画期間の後半をより良い6年間にするために、これからの犬山市にとって、必要なことを検討しています！

総合計画とは？

総合計画は市の最上位計画として、12年に及ぶまちづくりの方向性を明らかにし、目指すべきまちの将来像の実現に向けた取り組みを明確に示した、いわば「市政の羅針盤」です。

市政全般の施策(市が行う取り組み)を体系づけ、それに沿って具体的な事業計画を立てています。



特集

第5次犬山市総合計画 中間見直し実施中！

人が輝き 地域と活きる、わがのまち犬山

◆なぜ見直しをするの？

計画策定から約半分が経過し、社会情勢などが変化することで、計画に書かれた内容と現状に違いが出てきました。この違いを無くした計画にしていく必要があります。

例えば、本市の人口は平成21年をピークに、以降は横ばいとなり、現在は減少局面に入っています。人口は今後も減り続けていくことが予想されています。昨年度、人口の減少と地域経済の縮小をテーマとして策定した「いいね！いぬやま総合戦略」は、目標人口を現状よりも低く設定しています。人口増加を前提に策定している現在の総合計画も、現状に合わせて見直しをする必要があります。

また、スマートフォンなどICT機器の普及や、東日本大

震災や熊本地震などの、大規模な自然災害など、私たちを取り巻く環境は大きく変化しています。

市内においても、空き家の増加や市内で買い物をする人の割合が低下するなど、ニーズは複雑、多様化してきており、こうした状況に対応した計画にしていく必要があります。

加えて、総合計画の施策事業の中には、法律などが改正されたり、当初設定した目標指標の達成状況から、記載内容を変更するなどの対応が必要になってきているものもあります。こうしたことから、計画の中間点を迎えた今、見直しを実施するものです。

◆どこを見直しをするの？

今回は、第5次総合計画を全

面的に改訂するものではありません。

見直しが必要なところと、見直す必要のないところを精査した上で進めていきます。

例えば、まちの将来像である「人が輝き 地域と活きる」の「わがのまち犬山」や、まちづくりの考え方などは、犬山市が目指すべき方向性として変えることなく、進めていきます。

一方、目標人口や土地利用、施策の全体像、個別施策などの具体的な計画に影響するところは見直しする予定としています。

また、「いいね！いぬやま総合戦略」など他の計画の成果も踏まえ、連携を取りながら見直し作業を進めていきます。

何より、今回の見直しの一番のポイントは「今後6年間で犬山市にとって必要な施策・事業(やるべきこと)は何か」を見極めることです。どんなことを最優先して取り組み、チャレンジしていくかを決定していく必要があると考えています。

◆盛況だった「タウンミーティング」

「タウンミーティング」

8月には「真夏のタウンミーティング」と題して、市民の皆さんに広く集まっていたいただき、総合計画中間見直しのための「市民会議」を開催しました。「これからの犬山市に必要なことは？」をテーマに、1グループ5〜6人に分かれ、ワークショップ(参加者がお互いに見や提案を出し合う取り組み)形式で楽しみながら意見交換を行いました。

「飲食店が少ない(ので多くなるといい)」「魅力的な商業施設

を」など、商業の活性化を望む声や、「住宅の整備」、「防災に強いまちづくり」など、社会インフラの整備を求める意見、そして「犬山の魅力を発信」といった効果的な情報発信の必要性を説く声も多くありました。また、「子どもからおじいちゃんまでふれあう機会を多く!」など、これからは様々な世代や地域の交流が促進されることが重要である、とした意見も印象的でした。

延べ85人が参加した熱い議論の結果と多様で大切な意見は、中間見直しの貴重な提案として活用しています。

見直しは市民のみなさんと！様々な場と機会に！

「いいね！いぬやま総合戦略」では、子育てサークル、高校、大学、企業など、様々なところへ直接訪問し、市民の皆さんから多様な意見・提案をいただき、計画に反映しました。

この総合戦略の成果を十分活用しながら、今回の計画づくりにおいても、場や機会を捉えて市民の皆さんから意見や提案をいただきたいと考え、見直し作業を進めています。

公募による学生、主婦、働く女性のほか、学識経験者、公共的団体役員などによる外部組織「犬山市総合計画審議会」を7月に立ち上げ、これまでに3回開催しています。それぞれの立場と視点で活発な議論がなされています。

名古屋経済大学を訪問！
「これからの犬山市にとって必要なこと」をテーマにワークショップを開催しました。
活気ある意見交換となり、魅力ある提案がたくさんありました！

郵送による市民アンケートを3,000人を対象に行いました。



▶名古屋経済大学でのワークショップ
▶真夏のタウンミーティング



主な税制改正のお知らせ

平成29年度の市民税・県民税から、下記のとおり税制改正が行われます。

1. 給与所得控除の見直し（上限額の引き下げ）

給与所得控除の上限額が、平成28年分の所得税（市民税・県民税においては平成29年度課税分）については230万円に、平成29年分以後の所得税（市民税・県民税においては平成30年度以降の課税分）については220万円に引き下げられます。

	給与収入額	給与所得控除の上限額
現行	1,500万円超	245万円
平成28年分（平成29年度の市民税・県民税）	1,200万円超	230万円
平成29年分以降（平成30年度以降の市民税・県民税）	1,000万円超	220万円

2. 日本国外に居住する親族に係る扶養控除等の書類の添付等の義務化

日本国外に居住する親族に係る扶養控除、配偶者控除等の適用を受ける居住者は、その国外居住親族に係る「親族関係書類」や「送金関係書類」を添付又は提示しなければならないこととされました。これらの書類が外国語で作成されている場合には、日本語での翻訳文も必要です。

※給与等の年末調整や公的年金の源泉徴収の際に源泉徴収義務者に提出又は提示した場合は除きます。

○親族関係書類

国外居住親族が居住者の親族であることを証明する書類。戸籍や外国政府が発行した書類。（例 戸籍謄本、出生証明書、婚姻証明書等）

○送金関係書類

居住者がその年において国外居住親族に対し、生活費又は教育費に充てるための支払を明らかにする書類。（例 外国送金依頼書、クレジットカードの利用明細書等）

▼問合せ先 税務課市民税グループ（☎44・0314）

市税だより

■税を考える週間 11月11日(金)～17日(木)

「税を考える週間」は、生活に深い関わりを持っている税について、そのしくみや使われ方など多くの皆さんに正しく理解してもらうために設けられています。この期間を中心に、税務行政に関わる様々な取り組みが行われます。

○税の作品展

▼とき 11月11日(金)～17日(木) ▼ところ 市役所1階市民プラザ

▼展示作品 税をテーマにした市内小学生の習字 ▼問合せ先 税務課庶務グループ（☎44・0315）

■無料税務相談

▼とき 毎週月曜・水曜日（☎を除く）午前10時～午後4時まで（通年開催）

※「税を考える週間」では、通年の開催に加え、11月12日(土)、13日(日)においても開催します。（原則予約制）

▼ところ 小牧市中央1丁目346番地 木津用水会館2階 東海税理士会小牧支部事務局

▼問合せ先 東海税理士会小牧支部（☎72・9712） ホームページ（<http://www.toukaizei-komaki.jp/>）

■所得税の青色申告決算等説明会及び年末調整等説明会

種類	とき	ところ	対象者
所得税の青色申告決算等説明会	11月16日(土)10:00～12:00	小牧市市民会館	個人の方で、青色申告をされている方
	11月22日(土)10:00～12:00	春日井市東部市民センター	
年末調整等説明会	11月16日(土)13:15～15:15	小牧市市民会館	個人及び法人の源泉徴収義務者の方
	11月22日(土)13:15～15:15	春日井市東部市民センター	

▼問合せ先 小牧税務署 青色申告決算等説明会担当（☎72・2113） 年末調整等説明会担当（☎72・2116）
青色申告決算書関係書類は国税庁ホームページ（<http://www.nta.go.jp/>）からダウンロードすることもできます。



であう会議!

若い世代を対象とした集いを開催しました。「であう会議」では、大学生や若い社会人のみなさんが「このまちで働くこと」や「まちの魅力を高めるためには」といったテーマに対し、まちで活躍する先輩から話を聞いたり、まちづくりについて意見交換したりして、緩やかですが濃密な会議となりました。



まちで活躍する人
ゲストスピーカー
城下町のパン屋さん
茶蔵I's
奥山玲子さん!



未来の犬山市を担う若い世代の意見や提案を市政に活かしていくことは、とても大切なことであり、今後このような機会を積極的に設けていきたいと考えています。

計画づくりは、言わば「まちづくり」であり、計画の見直しという機会に様々な方が議論に参加していただくことが、素晴らしいまちとなる第一歩ではないかと考えています。

であう会議では、「自然と街のバランスが丁度よい」「あたたかい人ばかり」「住みやすい」

などのよい意見と、「魅力的な場所を手入れし大切にすることが増える」とよいな「歴史だけではなく、個人店などのアピールをもっと」「誰かレ構わずあいさつしよう!」などの若者による未来への期待が寄せられました。そうした意味で、総合戦略策定から総合計画中間見直しに至るまでに、本当にたくさんの方に関わっていただけてきたことは、とても貴重で重要なことだと思えます。

いただいた意見すべてが実現するものではありませんが、どれも貴重で大切なものであり、検討の過程も含め見直しに欠かせない要素となっています。



◆今後のスケジュールは? 犬山市総合計画審議会では、7月から熱のこもった議論を展開していただいています。今後審議を続け、審議会から12月頃に答申をいただきたいと考えています。その後、12月下旬を目途に、広く市民の皆さんに総合計画の素案をご覧いただき、意見・提案をいただくための機会として、パブリックコメントの実施を予定しています。そして、これらの段階を一つずつ経て、年明けの3月議会上程することを目指しています。

総合計画は全ての分野を網羅的に扱う総合的な計画ですが、「人が輝き 地域と生きる」の「わ」のまち犬山の実現のため、これからの犬山市にとって本当に必要なことを十分検討した上で、メリハリがあり、実効性のある、犬山らしい計画にしていきたいと考えています。

都市計画や市民のまちづくり論などを専門に、全国を舞台に活躍している東京大学の西村幸夫教授を講師に迎え、地域の歴史的資産を活かしたまちづくりや市民主体のまちづくりについて考えるセミナーを開催します。

▼とき 12月4日(土)午後1時30分～3時(開場1時)

▼ところ 池野老人憩の家 集会室 ▼定員 先着60人

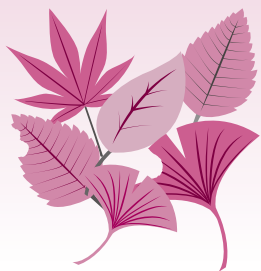
▼参加料 無料 ▼申込み・問合せ先 11月7日(土)から歴史まちづくり課(☎44・0354)



歴史的資産や自然を活かしたまちづくりセミナー

いぬやま

ホッと伝言板



臨時休館のお知らせ

青塚古墳史跡公園ガイダンス施設は11月29日(土)～12月1日(日)に企画展準備のため臨時休館します。

ご来館を予定されている皆さんにはご迷惑をおかけします。

企画展

『楽田、埋もれた未知の歴史』

楽田地区にある遺跡を中心とした文化遺産を写真やパネル等で紹介します。

▼とき 12月6日(土)～2月5日(日)午前9時～午後5時(休館(祝の場合は翌日)、年末年始12月28日(土)～1月4日(月)休館)

▼入館料 無料

▼ところ・問合せ先 青塚古墳史跡公園ガイダンス施設(☎68・2272)



東之宮古墳周辺の史跡・観光散策マップ モニターツアー開催

東之宮古墳を中心とした周辺の文化資源、観光資源を巡る散策マップを昨年と今年のワークシヨップで作成しました。作成したマップをもとに、東之宮古墳とその周辺を巡るモニターツアーを実施します。

▼とき 12月11日(土)午前10時～11時30分 ▼集合 犬山駅西口 ▼内容 作成したマップをもとに、東之宮古墳とその周辺の文化資源、観光資源を回ります。

▼定員 30人

▼申込み・問合せ先 11月1日(日)から青塚古墳史跡公園ガイダンス施設(☎68・2272 午前9時～午後5時) (休館)

公開講座

「愛知・岐阜・三重の祭を語る」

今冬、犬山祭をはじめとする全国33件の「山・鉾・屋台行事」がユネスコ無形文化遺産に登録される見込みです。東海地方は曳山の宝庫であり、江戸期に建造され、美術工芸品としても優れたものが多数、現在に伝わっています。本講座では、東海地方の祭りをテーマに、その豊かさや特色について、プロカメラマンの撮影したスライドを用いてビジュアルに解説します。

▼とき 11月5日(土)午後1時30分～3時

▼ところ 福祉



会場中ホール ▼講師 都築誠氏(伊達コミュニケーション研究所客員研究員) ▼定員 100人程度(当日先着順にて受け付け) ▼参加料 無料 ▼主催 学校法人至学館 伊達コミュニケーション研究所 ▼共催 犬山市

▼問合せ先 犬山祭保存会事務局(☎62・4802)

ニワリカレッジ 『古墳文化を楽しむ』

青塚古墳史跡公園ガイダンス施設にて、古墳文化を楽しむ学、心講座を開催します。

▼とき 12月10日(土)午前10時～11時30分

▼ところ 青塚古墳史跡公園ガイダンス施設

▼内容 「昼飯大塚古墳と西



美濃の古墳」 ▼講師 中井正幸氏 ▼参加料 500円

▼申込み 不要 ▼定員 先着50人 ▼問合せ先 青塚古墳史跡公園ガイダンス施設(☎68・2272) (休館)

平成29年度市職員の募集(第2期)

市では、来年4月1日採用の職員採用試験を行います。

『犬山市の明日のため、市民とともに、情熱を持ってチャレンジできる職員』

市では、市民とともにまちづくりを積極的に進めるために、職員自ら「犬山市内に居住すること」を推奨します。この考えに共感し、意欲とやる気にあふれる方の応募をお待ちしています。

採用予定の職種や人員などは次のとおりです。

1. 職種・募集人数・受験資格等

【大学卒・短大卒】

募集職種	募集人数	資格要件		
		学 歴	年 齢	資格等
行政職(事務)	1名	大学卒 * 1	平成元年4月2日以降の出生者	* 4
		短大卒 * 2	平成3年4月2日以降の出生者	
行政職(建築)	1名	大学卒 * 1	平成元年4月2日以降の出生者	* 3 * 4
行政職(土木)	1名	大学卒 * 1	昭和58年4月2日以降の出生者	* 4 * 5
保育職	2名	大学卒 * 1	昭和61年4月2日以降の出生者	* 4 * 6
		短大卒 * 2		

【専門資格枠】

募集職種	募集人数	資格要件	
		年 齢	資格等
行政職(電気主任技術者)	1名	昭和58年4月2日以降の出生者	* 4 * 7
保健職	1名	平成元年4月2日以降の出生者	* 4 * 8

- * 1 大学を卒業または平成29年3月までに卒業見込みの方
 - * 2 短大を卒業または平成29年3月までに卒業見込みの方、学校教育法による高等専門学校、専修学校の専門課程(修業年限2年以上で、課程の修了に必要な総授業時間数が1700時間以上のものに限る。)を修了した方または平成29年3月修了見込みの方
 - * 3 採用時に建築に関する学科を専攻・履修した方
 - * 4 採用時に普通自動車運転免許を取得している方
 - * 5 採用時に土木系の学科を専攻・履修した方
 - * 6 採用時に保育士資格かつ幼稚園教諭免許を取得または取得見込みの方
 - * 7 電気主任技術者(第1種～第3種のいずれかの)免状を取得している方 ※申込時、免状の写しを提出していただきます。
 - * 8 保健師免許取得者または平成29年3月までに実施される国家試験に合格する見込みの方
- ※すべての職種において、平成28年度中に、既に犬山市職員採用試験の申込みをされた方(不合格になった方を含む)は、今回は応募できません。
- ※採用人数は、退職者等のため、若干変動する場合があります。

2. 第1次試験日・会場

平成28年12月4日(土) 会場：犬山市役所
(保育職は12月4日の他に、子ども未来園で実技試験を1日間予定)

3. 申込手続

- 申込方法
 - ・犬山市職員採用試験受験申込書、受験票を持参または郵送(総務課で配布、市ホームページにも掲載)
 - ・貼付の写真2枚は縦4cm×横3cmとし、最近3月以内に撮影したものとする。
- 受付期間 11月1日(土)から11月18日(金)午前8時30分～午後5時(土・日・祝は除く)
 - ※郵送の場合は受付期間最終日の前日11月17日(金)の消印までを有効
- 提出先 経営部総務課職員担当(☎44・0302/内線1461)

4. その他 不正合格を働きかけるといった口利きなど紹介行為があった場合は、即不合格となります。

平成29年度職員採用に関する内容や申込書等の詳細については、市ホームページ(「市政情報」の職員採用欄)に掲載している募集要項をご覧ください。(犬山市役所総務課でも募集要項を配布しています。)

講座

～ 地域への架け橋に ～

精神保健福祉ボランティア養成講座の開催について

心の病は誰にでも起こりうることで、心の健康について考え、「こころを病む人」に対する理解を深め、自立と社会参加を支援する精神保健福祉ボランティアの養成講座を開催します。

▼とき・内容

回数	とき	内容	講師
第1回	11月22日④ 午後1時30分～4時	疾病の理解とコミュニケーション	医療法人桜桂会 福祉施設 施設長 林芳弘氏
		地域で生活を支えるとは	地域活動支援センター「希楽里」 管理者 渡辺久佳氏
		施設見学	医療法人桜桂会 犬山病院、福祉施設
第2回	11月29日④ 午後1時30分～3時30分	支援者として心がけていること グループワーク	就労継続支援施設「しらゆり・ワーク」 精神保健福祉士 長屋幸子氏
第3回	12月6日④ 午後1時30分～4時	ボランティアとは	社会福祉協議会 職員 奥村晃弘氏
		ボランティア活動の紹介・見学	はなみずきボランティア 村野賢次氏
		グループワーク	社会福祉協議会 職員 奥村晃弘氏 江南保健所職員

▼ところ 【第1回】医療法人桜桂会 福祉施設 犬山市大字塔野地字大畔216 (☎63・0221)
【第2回、第3回】福祉会館3階 303、304会議室 犬山市大字犬山字北古券2 (☎61・4611)

▼対象者 心の健康やこころを病む人の福祉に関心があり、ボランティア活動に関心のある人

▼定員 先着30人 (定員を超える場合は、3回連続参加される人を優先) ▼受講料 無料

▼申込み・問合せ先 11月1日④～15日④(午前9時～午後5時)に江南保健所健康支援課こころの健康推進グループ (☎0587・56・2157)

母子家庭の母・父子家庭の父と寡婦対象 第3回県主催 就業支援講習会

▼内容 下表のとおり
▼対象 母子家庭の母・父子家庭の父と寡婦で市内在住・就業への意欲があり、全日程出席できる人
▼受講料 無料(教材費は自己負担)
▼講習時間 パソコン・調剤薬局事務=午前10時～午後3時40分
ガイドヘルパー=午前9時30分～午後5時
福祉用具専門相談員=午前9時～午後6時

▼申込み 11月18日④までに子ども未来課育成担当 (☎44・0323)へ

講座名	とき(受講回数)	会場	教材費	定員
パソコン(仕事応用講習)	H29.1/14④～2/18④ 毎週④ 計5回	ヒューマンアカデミー (名古屋市中村区名駅)	1,836円	20人
調剤薬局事務	H29.1/7④～2/25④ 毎週④ 計7回	国際医療管理専門学校 (名古屋市中村区名駅南)	5,000円	20人
ガイドヘルパー	H29.1/7④～2/18④ 毎週④ 計7回	ヘルパースクールユノモ (名古屋市東区泉)	2,592円	20人
福祉用具専門相談員	H29.1/10④～2/21④ 毎週④ 計7回	未来ケアカレッジ (名古屋市中村区椿町)	3,780円	20人

※定員は県内の募集人員です。応募多数の場合は抽選となります。

▼問合せ先 子ども未来課育成担当 (☎44・0323)

子ども・若者育成支援
県民運動

「育てよう
自分に勝てる子
負けない子」

11月1日④～30日④

11月は子ども・若者育成支援県民運動強調月間です。子ども・若者は社会の宝です。未来を担う子ども・若者が健やかに成長し、社会生活を円滑に営むことができるよう、家庭・学校・企業・地域で温かく見守り支援していきましょう。

市青少年健全育成市民会議では、優しい社会を作るはじめの一歩として、おあしす(あいさつ)運動を駅前や市内の小中高等学校通学路、校門付近で実施しています。

※11月18日(金)朝には、市内5駅で一斉に「あいさつ運動」を行います。(午前7時～善師野駅、富岡前駅、午前7時30分～犬山駅、羽黒駅、桑田駅)みなさんの参加をお待ちしています。

▼問合せ先 文化スポーツ課 (☎44・0353)

犬山商工会議所
中小企業振興月間事業

犬山商工会議所では、11月を中小企業振興月間と定め、国・県の施策の普及や、年末金融相談会や各種セミナーなどを開催します。

- ①年末金融相談会
▼とき 11月9日④午後1時～4時 ▼内容 事業資金融資、起業創業資金など
- ②売れるホームページセミナー第2弾 SNS編
▼とき 11月10日④午後1時30分～3時30分
▼講師 FOLKS Work
高橋征宏氏
- ③人材育成研修会
「求められる管理者像とは」
▼とき 11月16日④午後2時～3時30分 ▼講師 元名古屋銀行業務渉外部長 濱田輝秀氏
- ④労務改善セミナー
「知らなきゃ損する労務管理セミナー」
▼とき 11月18日④午後4時～5時30分
▼講師 小島社会保険労務士事務所所長 小島勇次氏
- ⑤経営発達支援事業
ブラックボードを使ったPO
P広告セミナー(有料)

11月22日④午後2時
30分～5時30分
▼講師 POP高山 高山マ
サエ氏

⑥経営発達支援事業
事業計画書作成セミナー
▼とき 11月25日④午後2時～4時30分
▼講師 マーケティング工
スト 山田桂市氏

- ⑦会頭と語る会
「若手経営者を中心とした事業所対象」
▼とき 11月25日④午後6時30分～9時
▼テーマ 会議所に求めること、犬山の将来・街づくりに関すること等
- ⑧伴走型小規模事業者支援推進事業「経営力を向上し、売上を増やすためのセミナー」
▼とき 第1回11月30日④午後6時30分～8時30分
第2回12月7日④午後6時30分～8時30分 個別相談会
12月8日④午前10時～午後5時

労働保険の
加入手続きについて

労働保険とは、労災保険と雇用保険の総称であり、農林水産の事業の一部を除き、労働者を一人でも雇用したら、加入手続きをしなければなりません。

事業主のみならず、労働者を雇用したら速やかに労働保険への加入手続きを行いましょう！

▼加入手続きなどのご相談は
江南労働基準監督署(江南市尾崎町河原101 ☎0587・54・2443) または犬山公共職業安定所(☎61・2192)

県最低賃金改正の
お知らせ

愛知県最低賃金は、10月1日から時額845円に改正されました。

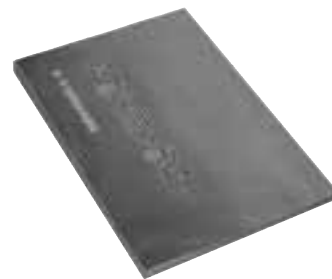
愛知県内の事業所で働く常用、臨時、パートなど全ての労働者に適用されます。日給制、月給制の労働者の場合は、時間あたりの金額に換算して最低賃金の時額845円と比較します。

▼問合せ先 江南労働基準監督署 (☎0587・54・2443)

冊子「民話の郷を訪ねて」を作成

このたび、羽黒地区コミュニティ文化部会では、古き羽黒から現在の羽黒の町の様子をより多くの人々に知っていただくために作成した冊子『犬山羽黒今昔物語』の続編として、郷土の民話で有名な山姥物語に絡めた冊子『民話の郷を訪ねて』を作成しました。

この冊子の購入希望の方は、左記のとおり配布しますのでお求めください。▼ところ 羽黒出張所(☎④を除く)、小弓の庄(☎休館)、青塚古墳カインクス施設(☎休館)、横井包装(株)(☎④を除く) ▼費用 一冊500円(羽黒地区コミュニティへの活動協力金として) ▼問合せ先 羽黒地区コミュニティ推進協議会事務局(☎67・0004 羽黒出張所内)



▼申込み 10月31日(金)～11月11日(金) (土・日を除く) 午前9時～午後5時(消防本部2階予防課へ)
 申込書は、予防課または犬山市ホームページ内(ページ番号1001028)で検索)にあります。顔写真1枚(6



か月以内に撮影したもので、縦4cm×横3cm、無帽、無背景、正面から上三分身像)と講習費用を持参してください。また、デジタルカメラで撮影した場合、印画紙または写真用紙を使用したものは可

とします。
受講科目の一部免除
 ※平成23年度から、以下のいずれかに掲げる人は、甲種防火管理新規講習の「防火管理の意義及び制度」を免除することができ、申込時に、免状の写しまたは修了証の写しを提出してください。
 ・消防設備点検資格者の講習課程を修了し、免状の交付を受けている人
 ・自衛消防業務講習の講習課程を修了している人
▼問合せ先 消防本部予防課 予防担当 (☎65・3123 Eメール 060200@city.inuyama.lg.jp)

スポーツ 犬山市体育館オープニング記念事業

事業名	バドミントン教室
とき	12月4日(日) 午前10時～(受付9時30分～)
ところ	エナジーサポートアリーナ(犬山市体育館) メインアリーナ
内容	全日本・世界大会で活躍した選手の技術指導のもと、バドミントン教室を開催します。 9:30 受付 10:00 開校式 10:15 バドミントン教室(準備体操、基本技能、実践練習) 12:00 昼食、休憩 13:00 交歓会 ※講師を交えて、試合形式での練習 15:00 閉校式
対象者	市内在住・在勤・在学・バドミントン協会推薦者 100人
持ち物	ラケット、体育館シューズ、水筒、タオル
申込み・問合せ	11月10日(金)から30日(金)までの間に、住所、氏名、年齢、電話番号を明記し、犬山市体育協会事務局(犬山市勤労青少年ホーム内) ☎FAX 54・1016 Eメール office@inuyama-taikyou.netへ

※体育館は土足厳禁のため上履きをお持ちください。
 ※オープニング記念事業とは、新体育館を核とした地域の活性化を図ることを目的に、オープンを記念しスポーツや健康づくりへの取り組みの促進に繋がる事業として広く募集を行い、市が採択した事業です。

平成28年度 全国統一防火標語
消しましょう その火その時 その場所で

平成28年11月9日(水)～15日(火)
秋季全国火災予防運動を実施します!

●防火ポスター展

市内小中学生より応募された作品の中から、優秀作品の33点を、下記期間に市立図書館で展示します。

▼とき 11月2日(水)～15日(火)

▼ところ 市立図書館1階ロビー

▼犬山市長賞 小学生の部=犬山北小学校4年 土橋慶佑さん
 中学生の部=東部中学校3年 佐久間静さん



土橋慶佑さんの作品



佐久間静さんの作品

●一日消防署長

11月11日(金)に国際交流員のジャクリーン イヴェット・シュピーザさんを一日消防署長に迎え、火災予防、防火意識の高揚を啓発します。

●防火指導

地域の自主防災訓練や、保育園等の防火教室に消防職員を派遣し、自主防災会の育成、園児への防火教育に努めます。

●防火広報

消防団、婦人消防クラブ員協力のもと、消防車両による防火広報を市内全域で行い、防火PRに努めます。

●枯草調査の実施

火災予防上危険のある枯草を調査し、土地所有者等へ処理をするよう指導します。

「逃げ遅れ」を防ぐために。住宅火災からいのちを守る7つのポイント



住宅火災によって毎年約1,000人の方が亡くなっています。その半数が「逃げ遅れ」によって亡くなっており、死者の約7割を65歳以上の高齢者が占めています。住宅火災の発生や逃げ遅れを防ぎ、命を守るために、日頃から「住宅防火7つのポイント」に取り組みましょう。

▼問合せ先
 消防本部予防課予防担当
 ☎65・3123
 Eメール 060200@city.inuyama.lg.jp



相談

健康相談窓口の開設

従業員数50人未満の事業者やその事業場で働く人を対象として、産業医等による健康相談を行います。相談は無料で、相談内容や指導内容については秘密を厳守します。

▼とき 11月18日(金)午後2時～4時 ▼ところ 犬山商工会議所相談室 ▼申込み・問合せ先 前日までに尾北医師会 (☎0587・95・7020) または、犬山商工会議所 (☎62・5233)

若者の就労無料相談

専門のキャリアカウンセラー(進路・就職相談の専門家)による個別相談と適性診断を実施します。 ▼とき 11月15日(木)午前10時～正午、午後1時～4時30分 ▼ところ ハローワーク犬山 プレハブ会議室 ▼対象 無業の状態にある若者(15歳～概ね40歳)、子どもの就職に悩みがある保護者 ▼定員 8人 ▼相談料 無

料 ▼申込み 前日までに電話でいちのみや若者サポートステーション(☎0586・64・6349)へ(☎～☎午前10時～午後5時受け付け)

たんぼぼ相談(教育相談)

お子さんの発達が気になる、あるいは障害のあるお子さんの養育・教育で不安のある保護者・教職員は、県立一宮東特別支援学校のたんぼぼ相談(教育相談)が利用できます。

たんぼぼ相談では、保護者・教職員が抱えている疑問や不安・悩みについて一緒に考えていきます。事前に電話で予約をしてください。 ▼とき 毎週(金)(土)は除く) 午後1時～4時 ▼ところ 県立一宮東特別支援学校(一宮市丹羽字中山1-15-1番地1) ▼相談料 無料(相談内容については秘密を厳守します) ▼申込み・問合せ先 (☎)～(☎)は除く) 午前9時～午後5時に県立一宮東特別支援学校たんぼぼ相談係(☎0586・51・5311)

全国一斉「女性の人権ホットライン」強化週間



成年後見制度 無料相談会

「成年後見制度」は、認知症や知的障害、精神障害などにより、判断能力の不十分な人に対して、家庭裁判所が定めた代理人が、財産管理や施設入所、介護・障害サービスの契約締結や解除などを行い、本人の利益を守る制度です。

制度内容や制度利用に関する相談など、お困りの人の個別の相談に応じます。 ▼とき 11月16日(水)午後1時～3時 ▼ところ 福祉会館4階401会議室 ▼相談料 無料 ▼申込み 直接、会場に来てください。(事前予約も可) ▼問合せ先 (一社)コスモス成年後見サポートセンター愛知県支部(☎67・8115)



募集

第35回犬山国際友好シティマラソン & 第39回読売犬山ハーフマラソン ボランティアスタッフ募集

マラソンスタッフとして働いてみませんか。 <第35回犬山国際友好シティマラソン> ▼とき 平成29年2月12日(日) ▼内容 大会前日(11日)午後1時～5時II会場設営など 大会当日(12日)午前8時～正午II走路指導員など ※スタッフジャンパーなどを差し上げます。 <第39回読売犬山ハーフマラソン> ▼とき 平成29年2月26日(日) ▼内容 給水所、手荷物預かり、記念品渡し、走路指導員など ※内容によって時間の変動が



生活

聴覚や言語に障害のある人へ緊急通報システム「NET119」のご案内

NET119は、聴覚や言語に障害のある人のための新しい緊急通報システムです。火災や救急などの緊急時に、

携帯電話やスマートフォン、インターネット機能を通して、簡単な操作で119番通報を行うことができます。 利用には事前登録が必要となりますので、登録の際、手話通訳等が必要な人は、事前に福祉課障害者担当(☎44・0321)まで相談してください。 ▼問合せ先 消防署企画調整担当(五郎丸字下前田1番地) (☎)～(☎)を除く 午前8時30分～午後5時(☎65・0119 (内線119)) FAX 62・4407 Eメール 060400@city.inuyama.g.jp)



市民健康館

メンテナンス休館 11月7日(月)～9日(水)

市民健康館では、「さらさらの湯」など館内施設のメンテナンス作業を行うため、期間中は全館が臨時休館になります。休館時は、交流ホールや会議室などの使用も原則として中止します。 ▼問合せ先 市民健康館

市ホームページにバナー広告を募集

地域産業の振興のため、市ホームページに掲載するバナー広告を募集します。 ▼掲載場所 トップページ(市が指定した位置) ▼バナー規格 縦50ピクセル×横150ピクセル以内 JPEGまたはGIF形式(アニメーション不可) 4キロバイト以内 ▼募集枠数 5枠 ▼掲載料 3か月1枠30,000円(消費税含む) ▼バナー作成費用 広告主負担 ▼広告募集期間

Table with 4 columns: 掲載期間, 広告掲載申込み及び広告案提出期限, 広告データ提出期限, 広告掲載料納入期限

▼申込み 「犬山市広告掲載申込書」に必要事項を記入のうえ、広告案などを添えて企画広報課(☎44・0311)へ ※その他詳細は、市ホームページ「事業者向け情報」内「広告募集」をご覧ください。

リサイクルに
協力を

◆地域で行われる資源回収
(11月分)

〔小・中学校〕
5日⑤ 犬山北小学校、城東
小学校(☎61・2501)
〔犬山地区〕
毎週日曜日 御幸町町内会
毎週木曜日 午前8時30分
10時 犬山駅前通り発展会
7日⑤ 犬山町町内会
12日⑤ 上野東子供会、練屋
町、本町町内会(☎61・18
92河橋)
27日⑤ 上野住宅自治会

◆わん丸リサイクル小屋(リサイクル品販売)開設

と き	11月13日⑤ 午後1時~4時
と ころ	わん丸リサイクル小屋(上坂公園西)
実施内容	家具・小物類・古本などの販売
対 象	市内在住の人
そ の 他	一部抽選品あり 抽選は午後2時30分から

※購入品は各自午後4時までに搬出してください。

◆エコステーション(資源物の回収拠点)開設

と き	エコステーション			わん丸エコステーション
	11月13日⑤	11月20日⑤	11月27日⑤	常設
と ころ	わん丸リサイクル小屋敷地内(上坂公園西)	南部公民館駐車場	市役所西庁舎	犬山市都市美化センター敷地内
回 収 品 目	新聞・雑誌・雑がみ・段ボール・布類・飲料用紙パック・アルミ缶・スチール缶・ペットボトル・プラスチック製容器包装			左記の品目に加えて空きびん(無色・茶色・その他)、廃食用油(植物性のみ)・小型家電9品目・パソコン
対 象	市内在住の人			
そ の 他	各自で資源容器に投入			

※団体の都合で日程が変更される場合があります。日程の変更・回収については各団体に確認してください。

▼問合せ先 環境課(☎44・0344)

善意ありがとうございます
ごじまいます(敬称略)

●市へ
▽金100,000円
三輪宮子
●市環境保全基金へ
▽5,660円
わん丸リサイクルクラブ
※皆さんの善意は、市民活動や福祉、環境保全などに役立つ

迷惑な野焼き行為は
やめましょう

屋外での燃焼行為(野焼き)は、農業を営むためにやむを得ないものなど、一部例外を除き、法律や条例で禁止されています。しかしながら、野焼きによる煙や臭いで困っているという声が多く寄せられています。野焼き行為が行われている周辺には、様々な状況下で人が住んでいます。農業を営むためにやむを得ないものであっても、周囲の住宅環境等に十分配慮して苦情が出ないように努めるとともに、野焼き行為そのものをできる限り控えるようにしてください。

▼問合せ先 環境課(☎44・0344)

認知症についての
市民シンポジウム

認知症についての知識を深め、安心して暮らせるまちづくりについて考えてみませんか。

▼とき 11月26日⑤午後1時~3時50分 ▼ところ 小牧市まなび創造館あさひホール(ラピオビル5階) ▼内容 第一部「基調講演」第二の認知症「レピー」小体型認知症をめぐって」第二部「シンポジウム」認知症になっても安心して暮らせるまちづくり

▼定員 300人 ▼参加料 無料 ▼申込み 不要 ▼問合せ先 愛知県認知症疾患医療センター(晴和会あさひが丘ホスピタル)(☎88・0284)



【県の基準地価格を公表】

県では国土利用計画法に基づき地価調査を毎年行っています。この基準地価格は、国の地価公示価格とともに、土地を取り引きする時の参考になるものですから利用してください。

■平成28年 県の基準地価格 ~平成28年7月1日現在~

種 別	所 在 地	1㎡当たりの価格(円)
住宅地	1 富岡新町5丁目10番	90,800
	2 橋爪字一丁田12番32	89,600
	3 字西北野112番69	65,000
	4 五郎丸字猿屋東77番17	69,800
	5 上坂町5丁目73番	75,400
	6 善師野字伏屋13番	29,800
	7 字荒井76番3	38,900
商業地	5-1 天神町1丁目8番	134,000
	5-2 字外屋敷82番外	69,000
	5-3 松本町2丁目102番1外	109,000
工業地	9-1 羽黒新田字高見1番3外	44,000
林地	17 今井字宮下31番1	890

■平成28年 国の公示価格 ~平成28年1月1日現在~

種 別	所 在 地	1㎡当たりの価格(円)
住宅地	1 富岡新町5丁目10番	90,800
	2 橋爪字万願寺39番16	72,900
	3 羽黒字八幡20番5外	55,800
	4 犬山字西古券468番	56,200
	5 上野新町192番	76,400
	6 犬山字辰ヶ池30番3	64,000
	7 羽黒字小安101番7	59,100
	8 前原字天道新田81番173	36,800
	9 字中唐曾65番22	62,100
	10 松本町3丁目29番外	104,000
	11 前原字井島5番14	66,300
	12 五郎丸字狭間82番7外	59,500
	13 羽黒字堂ヶ洞14番43	47,700
	14 字横町191番3	60,000
	15 内田東町8番3	70,200
	16 犬山字中野33番3	60,000
	17 犬山字白山平53番7	46,800
	18 字城山69番8	59,800
商業地	5-1 犬山字東古券313番2外	109,000
	5-2 犬山字専正寺町14番3	92,400
	5-3 天神町1丁目8番	134,000
	5-4 羽黒字東向畑35番4	65,400
工業地	9-1 字惣作1番2	50,700

■一定面積以上の土地取引には届出が必要

市内の市街化区域では2,000㎡以上、市街化調整区域では5,000㎡以上の土地を取り引きする場合(売買や交換、地上権・賃借権の設定など)は、契約締結後、契約日を含めて2週間以内に土地の取得者による届出が必要です。届出は、市で受け付け、県で利用目的を審査して妥当性を判断します。届出をしないで取り引きした場合は、国土利用計画法違反となり処罰されることがありますので、注意してください。

▼問合せ先 企画広報課(☎44・0312)

高齢者の
集える場が次々と
立ち上がっています!

市では、住みなれた地域でいつまでも暮らせる地域づくりを推進しています。誰でも気軽に集える場は、孤立防止や介護予防、認知症予防にもつながります。近くで集える場を知りたいときは、お住まいの地区の高齢者あんしん相談センターへお問い合わせください。

◆緑ヶ丘 女性の会◆
女性だけでわいわいお話ししながら楽しく過ごす会があっても良いのでは?との声があがり、今年の5月から月1回(毎月第2㊥)活動を開始しました。会が軌道にのる

11月に満85歳に
なる人へ

高齢者の外出支援として、タクシー料金の基本料金相当額を助成しています。今月で満85歳になる人、すでに満85歳になっていて交付手続きをしていない人は長寿社会課にてお手続きください。

※今月で満85歳になる人は誕生日前日から交付の手続き



までは、高齢者あんしん相談センターのバックアップのもと、理学療法士を講師に招き健康体操を行っています。今後は健康体操だけでなく様々な活動を検討中です。

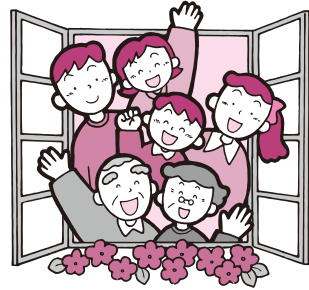
※掲載を希望される住民主体活動を随時募集しています。

▼問合せ先 長寿社会課高齢者あんしん相談センター(☎44・0325)

が可能です。

▼対象 満85歳以上の人(ただし、障害者タクシー料金助成の対象となる人を除く)

▼交付枚数 最大10枚(申請された月から平成29年3月分まで) ▼交付に必要なもの 印鑑、顔写真(縦4cm×横3cm)1枚 ▼交付場所・問合せ先 長寿社会課高齢者福祉担当(☎44・0325)



健康プラン21 肺がんは日本人のがん死亡者数トップ

日本では年間約11万人が肺がんにかかり、約7万人が肺がんで亡くなっています。罹患率は大腸がん、胃がんに次いで3番目ですが、死亡者数は、男性1位、女性2位であり、男女合わせて日本人の1人10人に1人が肺がんになります。男女ともに40歳代後半から増加し始め、高齢になるほど罹患率が高くなっています。

肺がんの症状

主な症状には、咳、呼吸困難(息切れ、息苦しさ)、体重減少、痰、血痰(血の混じった痰)、胸の痛みなどがあります。

しかし、肺がんは初期には自覚症状がほとんどありません。特に、肺の奥にできるがんほど咳や痰などの症状が出にくく、気づきにくいのが特徴です。咳などの症状が続く場合には、医療機関を受診しましょう。

肺がん発症の最大の原因はたばこです。喫煙年数や本数が多いほど、肺がんのリスクが高まります。また、受動喫煙によっても肺がんのリスクは高まるため、非喫煙者でも注意が必要です。

肺がんの原因

日本人を対象にした研究によると、非喫煙者に対する喫煙者の肺がんリスクは、男性では4・8倍、女性では3・9倍という結果が出ています。

肺がん検診

肺がんは早期に発見すれば5年生存率が高く、早期のI期で治療を行った場合の5年生存率は約8割ですが、II期になると5割以下になってしまいます。自覚症状もあまりなく気づきにくいいため、早期に発見するためには毎年胸部レントゲン撮影による検診を受けることが大切です。非喫煙者も肺がんにかかることはあるので、検診を受けましょう。市では、35歳以上を対象に市内医療機関で受診する個別検診を12月30日(金)まで行っています。

健康なんでも相談

毎月、市民健康館において無料かつ予約不要で、市内の医師に気軽に相談できる健康相談を実施しています。

▼とき 11月6日(土)午前10時～正午 秋桜健康福祉まつり内IIハートクリニックさわだ医師 澤田敬久 11月17日(土)午後1時30分～3時(くりきメンタルクリニック医師 栗木隆司) ▼ところ 市民健康館 ▼定員 なし(当日先着順) ▼問合せ先 市民健康館

乳がん(超音波)検診の追加実施

▼とき 12月3日(土)、8日(日)午前8時45分～11時 ▼ところ 市民健康館 ▼定員 各日40人 ▼対象 今年度中に30歳～39歳になる市民(昭和52年4月1日生～昭和62年3月31日生) ▼検診料 1,000円(犬山市国民健康保険加入者は半額) ▼申込み 11月10日(土)午前10時～11時または午後6時30分～7時30分に市民健康館へ直接来館してください。 ※電話申し込み不可。家族のみ代理受け付け可能です。

健康体力チェックと運動処方

「つまづきやすくなった」「荷物を持った時に持っていない」「現在の自分の体力をチェックしましょう。運動処方では、健康運動指導士が体力チェックの結果を基に、効果的な運動の方法などをアドバイスします。

▼とき 11月18日(金)午前10時～11時30分 ▼ところ 市民健康館 ▼対象 どなたでも ▼内容 体力測定(握力測定、長座体前屈など) ▼参加料 無料 ▼持ち物 健康手帳、上履き用運動靴、過去に体力チェックを受けたことのある人は、体力チェック表 ▼問合せ先 市民健康館 ※運動

※検診時間は申し込み順となり、指定はできません。 ※定員に満たない場合は、11月11日(金)午前8時30分より随時受け付けします。(電話申し込み不可、☎・☎を除く) ▼持ち物 健康手帳、健康保険証 ※健康手帳は市役所保険年金課、市民健康館、保健センター、各出張所で交付しています。

禁煙相談

毎月22日は「禁煙の日」(スワンスワンの日)です。「禁煙したい!」その思いを支援します! ▼とき 11月22日(土)午前10時30分～11時30分(1人20分程度) ▼ところ 市民健康館 ▼内容 呼吸一酸化炭素濃度測定 血圧測定など



▼申込み 11月21日(金)までに市民健康館へ(電話申し込み可) ▼問合せ先 市民健康館



市役所にて健康相談

市民健康館の保健師・看護師が血圧測定と健康相談を実施します。喫煙者向けに呼吸一酸化炭素濃度測定も実施します。

※一酸化炭素はタバコに含まれる有害物質のひとつであり、どのくらい有害物質を体内に取り込んでいるかがわかります。

▼とき 11月14日(月)午後1時30分～3時 ▼ところ 市役所1階ロビー ▼定員 なし(予約不要) ▼問合せ先 市民健康館

ちよこっつ歩こう犬山

今回は、ひばりヶ丘公園から富岡の丘陵地を歩くコースです。森林浴をしながら、健康づくり推進員と楽しく歩きましょう。

▼とき 11月14日(月)午前10時～(約1時間) ※雨天中止 ▼集合場所 ひばりヶ丘公園前 ▼ところ ひばりヶ丘コース ▼参加料 無料 ▼持ち物 水分補給用飲み物、歩きやすい服装で出かけてください。 ▼問合せ先 市民健康館

病気の常識・非常識

～その症状、本当にそれだけですか?～

第12回さらさら市民公開講座 地域に健康と安心を

▼とき 11月12日(土)午後1時～4時(1時受け付け開始) ▼ところ 大町民会館 ▼内容 「第1部」健康ブース 午後1時～1時50分 血圧測定・血糖測定・看護相談・栄養相談・介護相談・口コモ体操・手洗いチェック・ハンドトリートメント 「第2部」講演 午後1時50分～3時55分 「保健師ってなあに?」さらさら総合病院 保健師 野呂はづき氏

「結果を見よう!」自分のからだを知るために、さらさら総合病院 臨床検査技師 林奈穂美氏 「病気の常識・非常識」さらさら総合病院院長 小林豊氏 ▼参加料 無料

膠原系難病医療相談会

保健所では膠原系難病の患者さんとその家族を対象に専門医による医療相談会を開催します。

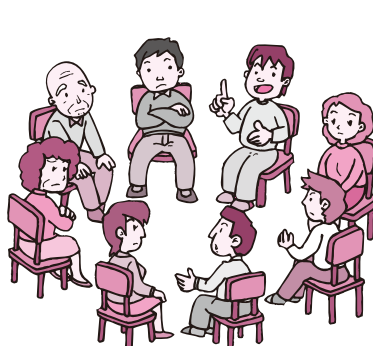
▼申込み 不要 ▼問合せ先 医療法人医仁会さらさら総合病院 さくら市民公開講座事務局(☎0587・95・6711) ※内容および時間は一部変更となる場合があります。 ※手話の同時通訳もありません。



骨髄移植ドナーを支援します

市では、骨髄または末梢血管細胞移植ドナーへの助成事業を行っています。

▼対象者 市内に住所を有し、日本骨髄バンク事業において骨髄等の提供を完了し、これを証明する書類の交付を受けた人 ▼助成内容 骨髄等の提供のために要した通院、入院に対する助成。1日に付き2万円(1回の骨髄等の提供に付き14万円を限度) ▼申込み 市指定の申請書に記入の上、日本骨髄バンク発行の証明書を送付して直接持参、または郵送 ▼問合せ先 健康推進課(市民健康館内)



援課地域保健グループ難病担当(☎0587・56・2157)

犬山市民健康館「ゆとりの湯」が利用しやすくなりました

車いすを使用しているなど身体が不自由で介助が必要な人専用の「ゆとりの湯」が、11月1日(日)、午前10時から午後7時50分までの間、50分単位での完全予約制になり、さらに利用しやすくなりました。

浴室内は、明宝温泉の温泉水の浴槽とお湯の浴槽の2つあり、貸切風呂として気兼ねなくゆったり入浴ができますので、ぜひご利用ください。

▼料金 一般1500円、65歳以上、障害者、小中学生1300円 ▼利用方法 事前予約が必要 ※利用日の前週同曜日(休日)を除く(休館日を除く)までさらさらの湯にて受け付け ▼受付時間 午前10時30分～午後8時(電話可) ▼休館日 毎週(土) (☎)の場合(翌日) ▼問合せ先さらさらの湯受付(☎63・3810)



11月は児童虐待防止推進月間です

●児童虐待防止にご協力おねがいします
児童虐待による死亡事例は年間50件程で、およそ1週間に1人の子どもが命を落としているということになります。痛ましい事件を防ぐためにも、虐待を発見したり、著しく子どもの様子が変だと感じたら、子ども未来課または児童相談所まで連絡してください。早期の発見・対応が子どもたちを守ることに繋がります。

●犬山市オレンジリボンキャンペーン

今年も地域活動クラブの方たちにご協力いただき、児童虐待防止の願いを込めて、オレンジリボンを手作りしました。子ども未来課にて配布していますので、身につけていただくなど、オレンジリボン普及に協力をお願いします。(なお、配布についてはなくなり次第終了となりますので、ご了承ください。)

▼児童虐待に関する連絡先 子ども未来課 児童担当 (☎61・6288 (365日24時間対応) または児童相談所全国共通ダイヤル 189番 (いちはやく))

※お近くの児童相談所につながります。



●子ども医療費助成(払い戻し)の申請は出張所でもできます

医療機関等の窓口で子ども医療費受給者証を使用せずに支払った保険診療自己負担額の払い戻しは、市役所出張所で申請が必要です。(領収書の有効期間は、医療費を支払った日の翌日から5年間です。)

必要書類など、詳細は保険年金課医療担当 (☎44・0328) まで問い合わせてください。

●「移動式赤ちゃんの駅」を貸し出します

市内で開催するイベント等に、乳児を連れた保護者が安心して参加できるよう、乳幼児のオムツ交換や授乳スペースとして「移動式赤ちゃんの駅」の貸し出しを行っています。利用希望があれば問い合わせてください。

▼問合せ先 子ども未来課保育担当 (☎44・0324)



子育て家庭優待事業

～『はぐみんカード』で子育てにあたたかい社会づくり～

市では、子育て家庭を地域全体で支援するとともに、地域の商業振興に資するため、県と協働で「子育て家庭優待事業」を実施しています。この事業の優待カード(はぐみんカード)が、46都道府県の全国共通展開口ゴマークのステッカーを貼った店舗や施設で利用できます。

カードは、子ども一人につき一枚です。カード裏面に子どもの氏名、生年月日を記入して利用してください。カードを破損または紛失した場合は、再交付します。

なお、市では、子育て家庭優待事業の趣旨に賛同し、協賛いただける店舗や施設を募集しています。協賛店舗等は、子育て家庭を応援する「はぐみん優待ショップ」として、市や県のホームページ(はぐみんネット)で紹介しています。協賛金はかかりません。

▼『はぐみんカード』配布場所

- ・子ども未来課
- ・市内各児童館・児童センター
- ・子育て支援センター
- (市民健康館内、橋爪・城東第2各子ども未来園内)

※カードの有効期限：満18歳に達して最初の3月31日まで

▼持ち物

- ・交換の場合、お手持ちのはぐみんカード
- ・再交付の場合、保険証など子どもの生年月日のわかるもの(妊娠中の方は母子健康手帳)

▼その他

- ・詳しい事業内容や協賛店舗については、県ホームページ「あいちはぐみんネット」をご覧ください。
- ・妊娠中の方には、保健センターでの毎週㊦の母子健康手帳の交付と説明会の折、はぐみんカードを配布しています。
- ・店舗や施設によっては、子ども同伴でないと利用できない、利用できる日にちが決まっているなど条件がある場合があります。

▼問合せ先 子ども未来課育成担当 (☎44・0323)



11月の【子育て支援事業】

各施設で子育て支援事業を実施しています。ぜひご参加ください。(日程は変更されることもあります)

児童館・児童センター ▼問合せ先 犬山南児童センター (☎62・4477)

事業名	対象	とき	ところ	内容	11月の行事
子育て広場「ぼんぼこ」	未就園の乳幼児(0歳から)と保護者	毎週㊦～㊧ 10:00～15:00 ㊨は除く	市内7か所 児童館・児童センター	体操・手遊び ふれあい遊び ダンボールあそびなど	ミニ講座を行うセンターがあります。詳しくはぼんぼこだよりをご覧ください。
パパも遊ぼう	未就園の乳幼児と父親(家族も大歓迎)	11月19日㊦ 10:30～11:30	犬山西児童センター	作って遊ぼう(工作)	※各児童館・児童センターでも自由に遊んでいただけます。

「第18回あつまれいぬやまっこ！うきうき大行進」

▼とき 11月13日㊦ 午前10時～午後3時

▼ところ 市民文化会館、南部公民館、会館前駐車場

▼内容 「あそび広場」「活動発表」等

※各児童館・児童センターであそび参加券を配布しています。当日参加も大歓迎！

▼問合せ先 市内児童館・児童センター

子育て支援センター ▼問合せ先 さら・さくらつどいの広場 (☎63・3817)

事業名	対象	とき	ところ	内容
0.1.2歳児を持つ親の勉強部屋	妊婦・0歳児と保護者	11月22日㊦ 12月1日㊦ 6日㊦ 14日㊦ 20日㊦ 10:00～11:30	市民健康館 さら・さくら交流ホール等	妊婦と0歳児を持つ親向けの講習会。詳細はつどいの広場に問い合わせてください。
にこにこタイム	未就園の多胎児と保護者	11月2日㊦ 10:30～11:30	市民健康館 さら・さくら	交流・情報交換
さくらっこひよこ	6か月～1歳未満のお子さんと保護者	11月11日㊧ 10:30～11:30		歌・体操・ふれあい遊び・お話
さくらっこあひる	1歳～1歳6か月のお子さんと保護者	11月25日㊧ 10:30～11:30		歌・体操・ふれあい遊び・お話
わくわくっこカンガルー	2歳7か月～就園前のお子さんと保護者	11月17日㊦ 10:30～11:30		英語であそぼう・絵本

子育て支援センター ▼問合せ先 さら・さくらつどいの広場 (☎63・3817)

事業名	対象	とき	ところ	内容
ファミリー・サポート・センター講習会	ファミリーサポート会員・子育てに関心のある人	11月10日㊦ 15日㊦ 24日㊦ 10:00～11:30	市役所・市民健康館	乳幼児の発達や安全・健康・あそびについて専門家から講習を受けます。

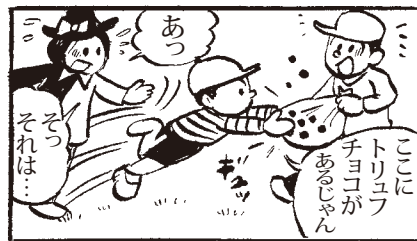
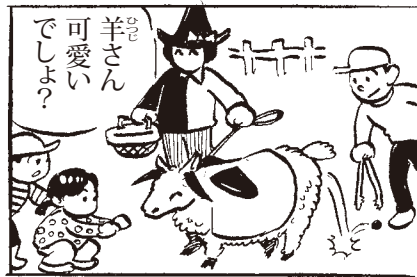
【相談事業】

子育て	毎日(㊦・㊧除く)	9:00～17:00	さら・さくらつどいの広場	(☎63・3817)
	毎日(㊦・㊧・㊨除く)	9:00～17:00	犬山市子育て支援センター 城東第2子育て支援センター	(☎61・7533) (☎62・5677)
家庭児童	毎日(㊦・㊧除く)	9:00～16:00	家庭児童相談室	(☎62・4300)
利用者支援	毎日(㊦・㊧・㊨除く)	8:30～17:00	子ども未来課	(☎44・0324)

※子育ての情報を提供し、相談・援助などをおこないます。



ハロウィン 土屋慎吾



【一般書】

- 『検証天皇陵』 外池昇
『知識ゼロからのユーロ入門』 小島健
『ニッポン島遺産』 斉藤潤
『離婚とお金』 高橋愛子
『トコトンやさしい蒸気の本』 勝呂幸男

- 『ボディメカニズム』 山口典孝
『匠すきやばし次郎』 小野二郎
『オレンジの歴史』 クラリッサ・ハイマン

【児童書(読み物)】(小学校低学年)

- 『まいごのまいごのアルフィーくん』
『夢にめざめる世界』
『アマミホシゾラフグ』
『たのしいひっこし』(小学校中・高学年)
『これから戦場に向かいます』
『世界を7で数えたら』
『君の話をかきかしてアーメル』
『駅鈴』
『世界のあいさつことば学』

【児童書(絵本)】(幼児向け)

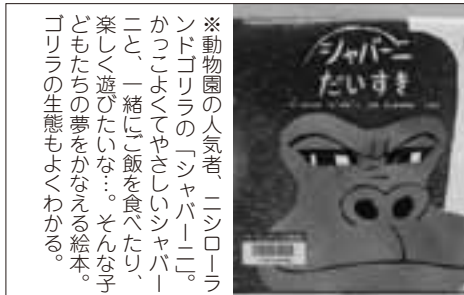
- 『ゆびさきちゃんのだいぼうけん』
『みんなともだち』
『やきそばばんばん』
『ちかてつふしぎ』



●図書館では家庭で不要になった本を随時受け付けています。ただし、百科事典・全集・雑誌・ビデオは受け付けてできません。



●『プーの細道にたった家』(A.A.ミルン著)



●『シャバーニだいすき』

文 榎TRC図書館流通センター

●図書館まめ知識
■犬山が登場する小説②
『怪談』(阿刀田高・著、1998年・刊)
『あらすじ』朗読のボランティアをしている朝倉恒一が、住まの近くにある東京・雑司ヶ谷墓地で、小泉八雲の墓を訪れる件から物語は始まる。この時、墓前で出会った小泉八雲研究家の日枝洋子と、八雲の足跡を巡る旅に出る恒一。旅は、焼津、松江、そしてカリブ海のマルチーノ島へと続く。旅を通して、恒一は一体何を見たのか...



“祝”夫婦で 結婚60周年・50周年!

▼記念品を受け取る高田さん夫婦

9月29日、市と市社会福祉協議会の共催により、結婚60周年・50周年の夫婦を対象とした、ダイヤモンド婚祝・金婚祝が南部公民館で行われ、ダイヤモンド婚7組、金婚7組の市内ご夫婦に記念品の犬山焼夫婦茶碗が贈られ祝福されました。

結婚60周年の高田正夫さん(88歳)・ひさ江さん(80歳)は、「家族の支えがあったから、ここまでくることができました。」と家族への感謝を笑顔で話されました。

また、自分の歯を保ち健康を維持する「8020(はちまるにいまる)運動」の表彰も行われ、対象者53人の内、49人の参加者が表彰されました。



お年寄りが健康いきいき スポーツ大会!

▼第36回犬山市老人スポーツ大会

9月28日、犬山市老人クラブ連合会主催によるスポーツ大会がエナジーサポートアリーナ(犬山市体育館)で開催されました。この大会は高齢者の健康保持と生きがいを高めるために開催され、この日は市内56の老人クラブ会員が地区毎に分かれ、カローリングやピンポン玉リレー、パッゴーなどの競技を行いながら、地区対抗で順位を競いました。また、カローリング、パッゴーには羽黒北子ども未来園の年長児22人も参加。お年寄りの参加者とともに大きな盛り上がりを見せました。

犬山の フォト情報

市内街頭犯罪発生状況

Table with 3 columns: Crime Type, 9月, 平成28年中

市内交通事故発生状況

Table with 3 columns: Accident Type, 9月, 平成28年中

◆市内の9月中の犯罪発生総数は30件(昨年49件)です。
◇ご存知ですか? 犯罪被害相談窓口
◇犯罪被害相談窓口
◇ご存知ですか? 犯罪被害相談窓口
◇犯罪被害相談窓口
◇ご存知ですか? 犯罪被害相談窓口

第17回

犬山市民音楽祭

とき: 2016年11月27日(日)

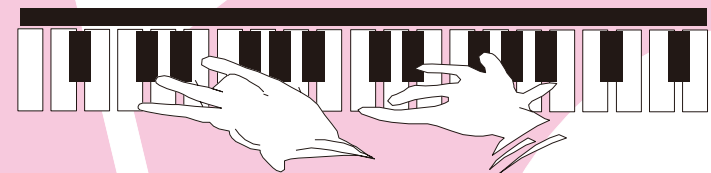
開場 11:30 開演 12:00

ところ: 犬山市民文化会館講堂

主催: 犬山市・犬山市教育委員会
NPO法人犬山音楽文化協会

入場料: 無料
(全自由席)

犬山に在住、あるいは犬山に拠点を置いて活動する音楽団体・グループおよび個人が、日頃の活動の成果を披露します。身近な地元の音楽愛好家の生の演奏にふれる機会です。多くの皆様お誘いあわせの上、ご来場いただきますよう、こころよりお待ちしております。



出演者と演奏種目(順不同)

楽器演奏部門

カンマーアンサンブル犬山 (弦楽台奏)
マンドリンアンサンブル「四季」 (マンドリン台奏)
原川 真奈 (ピアノ独奏)

声楽部門

植村 亞矢 (ソプラノ独唱)
犬山市民合唱団 (混声合唱)
ケレメシュ コールシュ (女声合唱)
コーロ・ハルモニア (混声合唱)
犬山少年少女合唱団 (児童合唱)
犬山ゴスペルクワイヤー-NOAH (混声合唱)
コーロ かかし (混声合唱)
ノイアー・コーロ・アー (混声合唱)
ギャップママ (女声合唱)
新婦人コーラス (女声合唱)
アンサンブル さくら (女声合唱)
コーロ・ヴィオリッタ (女声アンサンブル)
村山 将・村山 史 (独唱とデュオ)

皆さんのご友人や、ご近所の方が出演されているかもしれません。どうぞ、ご来場の上、秋の一日を美しく楽しい音楽でお過ごしください。



問合せ先 犬山音楽文化協会事務局
中西 (Tel 0568-61-1752)
牛田 (Tel 0568-61-5807)
犬山市民文化会館 (Tel 0568-67-2411)

市民のひろば

健康体操教室

健康寿命を延ばすために、ヨガマットとゴムチューブを使用しての簡単な筋トレとストレッチを行います。自分の体力、筋力にあわせて無理なく楽しく体を動かしましょう。

▼とき 11月4日(金)、12月2日(金)、平成29年1月6日(金)
※毎月第1金午後2時〜3時
▼ところ グループホームはなえくぼひくみ(五郎丸郷瀬川17-1) ▼定員 8人
※事前申込み必要 ▼参加料 無料 ▼持ち物 タオル、靴下※運動のできる服装で来てください。 ▼申込み・問合せ先 大村(☎68・80096)

スポーツ吹矢体験会

スポーツ吹矢は、1998年に日本で生まれた新しいスポーツです。円形の的をめがけて息を使って矢を打ちます。高い運動能力や腕力はいりません。基本動作は腹式呼吸をベースとした吹矢式呼吸法で様々な健康効果も期待できます。

▼とき 11月8日(土)午後12時30分〜2時30分 ▼ところ 楽田ふれあいセンター ▼参加料 500円 ▼問合せ先 田信孝氏による記念講演会を

中本(☎090・8546・2562)

「白帝フォト」写真展

▼とき 11月8日(土)〜13日(日) 午前10時〜午後5時(初日は正午から、最終日は午後4時まで) ▼ところ 市立図書館2階展示室 ▼問合せ先 中道(☎62・4365)

「Color-Edo-Js」ぎやらしい木屋展示会

▼とき 11月10日(月)〜14日(金) 午前10時〜午後5時(最終日は午後4時) (※定休) ▼ところ・問合せ先 ぎやらしい木屋(☎61・0591)

「とまと13thコンサート」

NHK人気朝ドラ・テーマソングの演奏や懐かしい青春ソングをお楽しみください。 ▼とき 11月13日(日)午後1時30分〜3時30分 ▼ところ 犬山国際観光センターフロイデ2階 ▼内容 第一部 朗読 第二部 演奏と歌 ▼入場料 無料 ▼問合せ先 竹村(☎67・6625)

●有楽流犬山茶会 織田信長直系十八代目・織田信孝氏による記念講演会を

開催します。錦秋の有楽苑にて一日をお楽しみください。

▼とき 11月13日(日)午前10時〜午後3時 ▼ところ 犬山名鉄ホテル 有楽苑 ▼参加料 10,000円(点心付) ▼問合せ先 佐橋(☎090・8676・8491)

「不用品バンクINUYAMA」Aのバザー

新品か状態のよい衣類(夏物を除く)、タオル類、台用品、バッグなどを預かり販売します。 ▼とき 不用品受付11月14日(月)・15日(火) 即売日11月16日(水) いずれも午前10時〜正午 精算日11月18日(金)午前10時〜午後3時 ▼ところ 清水屋犬山店6階イベントホール ▼問合せ先 梅田(☎62・5064)

「障害年金個別無料相談会」

※売り上げの30%は運営費とします。 ▼とき 11月15日(土)午後1時〜3時30分 ▼ところ 犬山国際観光センターフロイデ控室2 ▼対象 精神・身体障害がある人で65歳前に初診があり、日常生活や仕事に支障が出ている人 ▼問合せ先 オフィス・アスチルベ(☎62・7778)

●第2回尾北フォト写真展 会員14名による風景・花・スナップなど、四つ切サイズ28点を展示します。 ▼とき 11月18日(金)〜24日(木) 午前8時30分〜午後5時15分(初日は午後1時から、最終日は午後4時まで) ▼ところ 市役所1階市民プラザ ▼問合せ先 寺澤(☎67・1678)

「第5回『森の音楽会』」

秋の森に響くノスタルジックメロデー
ノの調べに木のぬくもり土のぬくもりを感じて、
色づく木々の葉につつまれて優しい音色の音楽とともに憩のひとときを一緒に過ごしましょう。

▼とき 11月20日(日)午後2時30分〜 ▼ところ 犬山里山学センター ▼入場料 無料
▼出演 オカリナ四重奏「響(ゆら)」、二胡・短箏ピアノユニット「チェリープロッサム」 ▼問合せ先 大島(☎080・3076・1897)

●病院祭「桜桂会祭」 医療法人桜桂会の犬山病院と福祉施設のお祭りを開催致します。大道芸人によるステージやナースやドクターに

「ミニテニスメンバー募集」

ラケットは貸し出しします。体育館シューズとお茶を持ってきてください。10代から70代まで楽しくスポーツしましょう。 ▼とき 毎週土曜午後7時30分〜9時30分 ▼ところ 南部中学校 ▼問合せ先 宮田(☎090・3950・2575)、白水(☎090・3933・4876)

掲載を希望する人は、おおむね200字以内で、▼とき ▼ところ ▼内容(趣旨、参加料、対象など) ▼問合せ先を便せんなどの用紙に記入し、企画広報課広報聴担当へ(12月15日号の締め切りは11月2日(土)、1月1日号の締め切りは11月16日(土))。



犬山市長

たくるう通信

新時代の風 19

たらい回し改善！ 死亡関連手続きから

課題

行政の各種手続きは、わかりにくく面倒くさいと感じている人が多いと思います。案件によっては、複数の関係窓口で多数の手続きが必要なものもあり、移動や記入に負担感があります。

死亡に関する手続き

犬山市にお住まいの方が亡くなった時、死亡に関連する手続きとして、対象となるものは30種類ほどあり、その手続きを取り扱う担当課は12課にわたります。亡くなった方を取り巻く状況によって、この中でいくつかの手続きが必要となります。

これまでの状況

このいくつかの手続きにあたり、これまででは手続きをするために来庁された方が、関係課へ移動するという形となっていました。しかし、大切な方を亡くされ、精神的にも不安定な時に、市役所内の各関係窓口へ移動することは負担です。

改善へ！

こうした状況を少しでも改善しようと、本年9月より、手続きに来庁された方が各関係窓口へ移動するのではなく、手続きに関係する課の担当職員が順番に窓口の方へ来て対応する形に見直ししました。本来ならシステム改善を行い、抜本的に改善するのが理想ですが、経費もかなり必要となりますので、当面の改善策として、まず職員が動くことで、手続きに来られた方の移動の負担感を軽減しました。

今後の展開

今回の死亡に関連する手続き業務の改善は、小さな事かもしれませんが、これを今後の更なるサービス向上への大きな第一歩にしたいと思えます。見直し後の状況を検証し、特に支障がなければ、転入・転出や出生など、他の業務にも広げていけたらと考えています。

また、各種手続きの中には、法の規定により合理化が難しい業務もありますが、できる

だけ各種書類への記入負担を軽減するため、手続きの簡素化ができないものか、検討していきます。

価値を創造する市役所へ

日本全国、どの自治体でも行わなければならない一般的な行政サービスがあります。が、たとえ小さな事でも、その提供方法をどれだけ工夫できるかによって、わかりやすさ、利便性、効率性など、サービスの受け手の満足度に違いが出てきます。

これからの都市経営は、決められたことを、今までどおり行えばよいという感覚ではなく、サービスの付加価値をいかに高めていくかということについて、どれだけ自発的・意欲的に取り組めるかが重要です。窓口業務に限らず、各種施策展開も含めて、市役所が新しい価値を生み出す組織となっていくよう、リーダーシップを発揮してまいります。

救急医療の案内

- 救急医療情報センター (☎81・1133) 24時間365日体制で、電話で医療機関の案内を行っています。
- 救急医療情報システム <http://www.qq.pref.aichi.jp/> (5か国語対応) インターネットで受診可能な医療機関を検索できます。
- 小児救急電話相談 (☎#8000か、☎052・962・9900) 夜間に医療相談が受けられます。★受付時間/午後7時～翌朝8時までの毎日

休日歯科診療

電話受付時間：午前9時30分～11時30分

とき	病・医院名	電話
11月3日☉	山田歯科医院 (長者町二丁目)	67・9662
11月6日☉	佐藤歯科医院 (東古券)	61・0037
11月13日☉	あさの歯科医院 (扶桑・高雄犬堀)	0587・92・3718

※(所在地)は、市町・大字小字にて表記
※年間当番表
市HP <http://www.city.inuyama.aichi.jp/kurashi/iryo/1002705.html>

休日(昼間)診療

犬山市休日急病診療所 (国道41号五郎丸交差点東へ300m)
内科・外科 (犬山市五郎丸東1-70 ☎62・8100)
受付時間：午前8時30分～11時30分(診療は午前9時から) 午後1時30分～4時15分(診療は午後2時から)

休日(夜間)診療

受付時間：午後5時～8時

とき	病・医院名	電話
11月3日☉	村上内科 (丸山)	62・2201
	こばやし眼科 (富士見町)	62・7278
11月6日☉	城南クリニック (西専正寺町)	61・0132
	カワムラ整形外科 (二の宮団地)	67・1134
11月13日☉	安藤医院 (西新道)	61・0316
	マザークリニックハピネス (塔野地)	63・4103

上段は内科系、下段は外科系(急病以外はご遠慮ください)
※年間当番表
市HP <http://www.city.inuyama.aichi.jp/kurashi/iryo/1000647.html>

休日・平日時間外の水道緊急時

連絡先 白山浄水場 (☎61・1260)

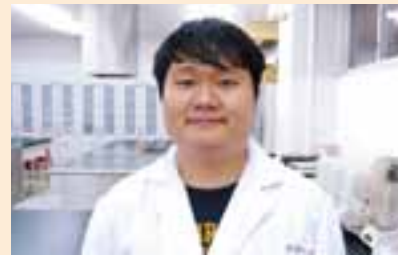
各種相談コーナー(無料)

内容	とき	ところ
市 民	毎日 (☉・☉・☉除く) 午前8時30分～午後5時	市役所1階 市民相談室 下記時間帯は手話通訳が利用できません ☉☉午前8時30分～午後4時
行 政	11月25日☉ 午前10時～午後3時	市役所1階 市民相談室
登 記	11月9日☉ 午後1時～3時	市役所2階 相談室②
不 動 産 取 引	11月15日☉ 午後1時～4時	市役所2階 相談室②
行 政 書 士	11月30日☉ 午後1時30分～3時30分	市役所2階 相談室②
弁護士による法律(要予約)	12月1日☉ 午前9時～正午(1人20分間) ※11月10日☉午後1時から社会福祉協議会で予約受付先着9人(電話受付のみ)	福祉会館相談室 (☎62・2508) (☎61・2563)
心 配 ご と	11月10日☉・17日☉ 午前10時～午後3時	福祉会館相談室 (☎61・4613)
結 婚	毎週土曜日 毎月第2水曜日 午前9時～正午(受付11時30分まで)	福祉会館相談室 (☎62・6299)
ボ ラ ン テ ィ ア	毎週月曜日 (☉除く) 午前10時～午後3時	福祉会館相談室 (☎62・6299)
身 体 障 害 者	11月2日☉ 午前10時～午後3時	福祉会館相談室 (☎61・4613)
知 的 障 害 者	11月14日☉ 午前10時～午後3時	福祉会館相談室 (☎61・4613)
精神保健福祉士による相談	11月8日☉ 午前9時～正午 22日☉ 午後1時～4時	市役所福祉課相談室
発 達 支 援 (要予約)	11月7日☉・17日☉ 午前9時30分～11時30分 ※18歳まで	保健センター (☎61・1176)
ポ ル ト ガ ル 語 語 外 国 語 人	毎週金曜日 午後1時～4時30分	市役所1階 相談室
英語・中国語・タガログ語 外 国 語 人	11月1日☉ 午後1時～4時30分	市役所2階 相談室②
人 権	11月16日☉ 午後1時～4時	南部公民館会議室3
青少年の非行・いじめ	毎日 (☉・☉・☉除く) 午前9時～午後5時	市役所3階 文化スポーツ課 青少年センター (☎44・0353)
児 童 生 徒 の 不 登 校 相 談 室	毎日 (☉・☉・☉除く) 午前9時～午後5時	福祉会館内適応指導教室「ゆう・ゆう」 (☎63・0502)
家 庭 児 童	毎日 (☉・☉除く) 午前9時～午後4時	福祉会館内家庭児童相談室 (☎62・4300)
児 童 虐 待 に 関 す る 情 報 提 供	毎日 (☉・☉・☉除く) 午前8時30分～午後5時15分	子ども未来課 (☎44・0322) ※電話 (☎61・6288) は24時間対応です
ひ と り 親 自 立	毎日 (☉・☉・☉除く) 午前9時～午後4時	子ども未来課 (☎44・0323)
住 宅 相 談 (要予約)	予約により決定☉・☉・☉と年末年始は除く	相談者宅など(予約により決定) 予約先：都市計画課(電話可☎44・0331)
弁 護 士 に よ る 消 費 生 活 法 律	11月18日☉ 午後1時～4時	市役所2階 204会議室 ※予約は産業課 (☎44・0340)
消 費 生 活	毎週月～木曜日 (☉除く) 午後1時～5時	市役所1階 相談室 (☎44・0398)
労 働	11月16日☉ 午後1時～4時	市役所2階 相談室② ※予約は産業課 (☎44・0340)
内 職	毎週火曜日 (☉除く) 午前10時～午後3時	福祉会館相談室 (☎61・4613)
年 金	毎週火・金曜日 (☉除く) 午前9時30分～午後4時30分 (正午～午後1時休憩、最終受付4時)	市役所2階 相談室① 保険年金課年金担当で受付 ※当日先着12人 年金額、加入期間の確認は不可
一宮年金事務所による年金出張相談	11月24日☉ 午前10時～午後3時 (正午～午後1時休憩)	保険年金課年金担当で受付 ※当日先着12人
オ ー プ ン 議 長 室 (議会の市政相談)	毎日 (☉・☉・☉と議会会期中は除く) ※要予約	市役所6階議長室 ※予約受付は議事課 (☎44・0307)

高齢者の総合相談

高齢者あんしん相談センター(長寿社会課内) (☎44・0325)
受付時間：午前8時30分～午後5時15分(☉☉☉を除く)

健康レシピ ④④



名古屋経済大学管理栄養学科 2年 阪野 仁紀

冬が旬の野菜の一つ、ニンジンがたくさん食べてもらおうレシピを紹介します。皆さんは愛知県に「あいちの伝統野菜」があることをご存じですか? 「あいちの伝統野菜」は35品目で、中でもニンジンは3品目あり、それは名古屋市の八事五寸、碧南市の碧南鮮紅五寸、大府市の木之山五寸の3つです。今回のメニューは砂糖を一切使わず、旬のニンジンの甘さを直に感じていただくメニューです。スーパーに出かけた際は、ぜひこれらの「あいちの伝統野菜」を探してみてください。

冬が旬の野菜、ニンジンで元気になる! ニンジンの混ぜご飯

【作り方】

- ①ニンジンとこんにゃくを長さ5cmほどの千切りにし、鶏肉をそぎ切りにし、干しいたけは水で戻し軽く絞ってから薄切りにする。
- ②①の材料をすべて鍋に入れ、しいたけの戻し汁(50ml) 醤油を加えニンジンが柔らかくなるまで中火で煮る。
- ③ニンジンが柔らかくなったら強火にし汁気を飛ばす。
- ④炊き立てのご飯に③を入れて混ぜる。
- ⑤④を少し冷まして味をなじませたら完成。



【混ぜご飯のもと】

- ニンジン …… 2本(約200g)
- こんにゃく …… 70g
- 干しいたけ …… 7g(2~3枚)
- 鶏もも肉 …… 100g
- 濃口しょうゆ …… 50ml
- 水 …… 50ml

【ご飯】

- 米 …… 2合

栄養価(1人分)
エネルギー:352Kcal
βカロテン:3350μg

ニンジンは豊富なβカロテンを含み、βカロテンにはガンの予防や抑制効果もあります。また、美肌にも効果があるとされています。

名古屋経済大学

あくあく 赤ちゃん

いまえだしん
今枝慎ちゃん
(堂屋敷)
平成27年10月28日生まれ



しんくん
たくさんの笑顔
ありがとう♡

なかやまうたな
中山詩菜ちゃん
(新赤坂)
平成27年11月24日生まれ



お姉ちゃんと仲良く
たくさん遊ぼうね♡

若い世代が「このま
ちで仕事をして活
き暮らす人」「輝
いている人」を知る
で、都会だけでは
「生き方」や「仕事
選択肢」を知り、目
となる人に出会う
であう会議のゲス
トスピーカーは、城
下でパン屋さんの営
む奥山さん。「パン
を通して暮らしの中
で出会う街の人の
繋がりも嬉しい。毎
日が本気に楽しい。」
自身の人生をまさ
に活き活きと語って
いただきました。奥山
さんのお人柄に惹か
れる楽しい会議でし
ました。ありがとうございました。
(R)

編集後記

「その先にひろがる秋」

平成27年第18回犬山観光写真コンテスト
小林淳さん撮影



わがまち自慢

301

秋がひろがる犬山城下。
その先であなただけの秋をみつけてみませ
んか?



犬山市の人口と世帯

●10月1日現在●

人口	74,728人
男	37,221人
女	37,507人
世帯	30,425世帯

いぬやま

広報

インターネットホームページアドレス <http://www.city.inuyama.aichi.jp/>
Eメールアドレス 010201@city.inuyama.lg.jp FAX 0568(44)0360

平成28年11月1日号

発行 犬山市役所 〒484-8501 愛知県犬山市大字犬山字東畑36 ☎0568(61)1800(代)
編集 経営部企画広報課 ☎0568(44)0311



QRコード

※広報いぬやまに掲載されているホームページアドレスからの各種情報の入手については、犬山市役所企画広報課及び市内各出張所において、印刷・配布サービスを行っておりますので、ご利用ください。