



小中学校のトイレ環境を改善!

8割の和式

→過半数が洋式に



月 日 曜日 日直

市内小中学校のトイレ環境！

市内小中学校は昭和30年代から50年代に建設されており、築年数にして50年以上が経過している校舎が多くなっています。PTA役員の皆さんや教職員を対象に行った施設改修アンケートでは、トイレの改修が上位要望として取り上げられました。

トイレは、清掃だけでは解決できない「くさい」「暗い」という悩みをかかえる学校も多くあります。

また、和式トイレが主流の学校も多く、家庭で洋式タイプしか使ったことのない子どもたちが「学校で用を足せない・家に帰るまで我慢している」などの保護者からの意見があり、小学校入学前に和式タイプの利用練習を行うなど、学校のトイレに抵抗を持つ状況が見受けられます。

トイレを我慢することは、子どもたちの健全やかな成長の妨げにも繋がります。そこで、子どもたちが心地よく利用できるよう、市では計画的な改修事業に着手しています。

今年度は、中学校4校のトイレ改修工事を夏休み期間中に行いました。小学校については、次年度から2年計画で行う予定です。

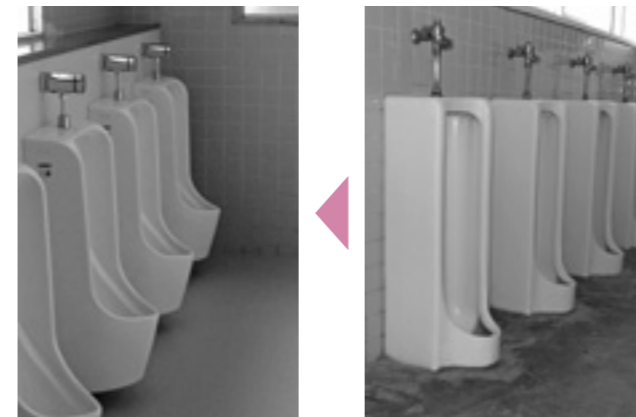
中学校トイレ改修事業の報告

■改修場所と費用

改修の対象箇所は、生徒が通常生活する普通教室のある階および職員トイレとしました。
音楽室や家庭科室などの特別教室のみがある階は対象外とします。トイレ1箇所につき約220万円から270万円の費用となりました。

■工事内容

①犬山中学校・城東中学校・東部中学校は、排水口からくる臭いの逆流などの対策として、床改修を実施しました。湿式（タイル）から床面にビニール床シート（抗菌シート）を貼る乾式仕様へ変更することで、臭い発生を抑えることができました。
※南部中学校は、従来から乾式仕様であったため、部分改修のみの実施です。



▲壁掛小便器へ変更

②男子トイレに設置の小便器は、尿石の付着によるにおい対策および衛生面から床の清掃がしやすい壁掛小便器に取り換えました。
③女子トイレを対象に、便器の洋式化を実施しました。全体で8割の和便器が設置されていましたが、過半数を洋便器にすることができました。

●改修した便器の種類、数および事業費

	小便器取替	和便器→洋便器（女子）	工事実施箇所数	事業費
犬山中学校	45基	21基	8箇所	20,228,400円
城東中学校	29基	16基	6箇所	16,416,000円
南部中学校	28基	22基	10箇所	21,924,000円
東部中学校	20基	9基	4箇所	9,234,000円
計	122基	68基	28箇所	67,802,400円

学校の声

昭和36年に南舎建設、昭和49年に北舎建設の南部中学校は、全校生徒503人。待望のトイレ環境の改善。校務主任の先生と生徒の「喜びの声」を紹介します。



南部中学校 1年4組 平野 奏太さん

今までは、トイレの色々な所にシミがあり、いやな臭いや、とれない汚れなどがあって気になっていました。でも、改修工事があった、いやな臭いも無くなり、ペンキも塗り直され便器も新しく、きれいで使いやすくなりました。今では、全く気になりませんし、トイレに行く回数も増えました。

■今後の予定

来年度、再来年度には楽田小学校と羽黒小学校を除く8小学校のトイレ改修を計画しています。
今後、具体的な改修場所や

取り換える便器の選定および数などの詳細を決定していきます。
改修事業費については、8校でおおよそ1億円を見込んでいます。

平成29年度以降のトイレ改修工事予定

	実施年度	全トイレ箇所数	工事対象箇所数
犬山北小学校	H29	9箇所	8箇所
犬山南小学校		9箇所	6箇所
城東小学校		6箇所	4箇所
東小学校		8箇所	7箇所
今井小学校	H30	3箇所	3箇所
栗栖小学校		3箇所	3箇所
池野小学校		3箇所	3箇所
犬山西小学校		7箇所	6箇所
計		48箇所	40箇所

※楽田小学校は、平成29年度以降に北舎および体育館の建て替え工事、南舎の大規模改修工事を計画しており、トイレ改修工事も併せて行う予定です。
※羽黒小学校は、東舎および体育館の建て替え工事、南舎の大規模改修工事の際に、トイレ環境も併せて改善しています。



和式タイプ



洋式タイプ



南部中学校 校務主任 浅井 敬史先生

一昔前に、植村花菜さんの「トイレの神様」が流行しましたが、私たちの生活にとってトイレというのは、非常に重要な場所なのだと思います。毎口必ず何度も立ち寄る場所です。常にきれいな環境であってほしいと思うものです。特に日本のトイレの美しさ、快適さ、機能性は海外でも高い評価を得ています。

生活におけるトイレの重要性は学校生活でも同様です。
ところが、学校のトイレには「汚い」「できれば使いたくない」というイメージがつきまといません。子どもたちが毎日立ち寄る場所だからこそ、気持ちよく使える場所であってほしい。今回の各学校でのトイレ改修工事が施工された事は、そんな願いが実現された成果であると思います。学校現場でもグローバル化が進んでいる現在、洋式化をはじめとするトイレの環境改善を進めることは、次世代への投資でもあります。子どもたちにとって快適な生活環境を整え、維持させていきたいですね。

- ・一葉4人まで1回限り有効
- ・他の割引券との併用不可
- ・団体利用不可
- ・転売禁止、コピー不可

旧磯部邸10周年記念行事

第5回旧磯部邸 うたのつどい

うたを通していきいきと輝く時間を過ごしませんか？

あのうちた このうちた 思い出のうちた なつかしのうちた みんなで歌って楽しみましょう！

▼とき 10月19日(※)午後2時～(開場午後1時30分)

▼ところ 旧磯部家住宅

▼参加料 無料

▼定員 先着70人

※座席に限りがありますので定員に達した場合は案内を終了します。▼歌とリード 千田美也子(音楽療法士・ピアノ)、倉地厚充(ギター)

▼問合せ先 旧磯部家住宅 (☎65・3444)



堀部邸秋の催し物

秋の企画展犬山たび西・東物語2016

「祭の軌跡 犬山城下と白山平」

▼とき 10月13日(※)～30日(※) 午前10時～午後4時

▼内容 犬山城下に眠る文化遺産の写真・パネルの展示と解説(犬山城下町と木之下城下町Map、文化遺産カードの配布) ▼入場料 無料

▼問合せ先 木之下城伝承館・堀部邸(☎90・3744) (午前10時～午後4時) (※) 休館、(※)の場合は翌日

第7回猪之子座 「やまなば物語2」

▼とき 10月22日(土)午後2時～(開場午後1時30分)

市民展開催

市民の芸術の祭典「第31回国民文化祭・あいち2016第62回犬山市民展」を開催します。部門には美術の部と文芸の部があります。作品を鑑賞したりして芸術の秋を楽しみましょう。

▼とき 10月25日(※)～11月3日(※) 午前9時～午後5時(最終日)

▼内容 堀部邸スタッフによる語りと解説 ▼入場料 500円 ▼問合せ先 木之下城伝承館・堀部邸(☎90・3744) (午前10時～午後4時) (※) 休館、(※)の場合は翌日

第8回猪之子座 「旭堂南海の上方講談をたっぷり!」

▼とき 10月29日(土)午後2時～(開場午後1時30分)

▼内容 犬山をからめた歴史講談・第2弾 ▼入場料 予約112,500円、当日112,800円 ▼申込み・問合せ先 青塚古墳ガイダンス施設(☎68・2272) (午前9時～午後5時) (※) 休館、(※)の場合は翌日

市立犬山幼稚園 創立100周年記念

市立犬山幼稚園が創立100周年を迎えます。記念式典後に園開放を行いますので、卒園児や保護者のみなさん、集まってください。懐かしい思い出に花を咲かせてみませんか？

▼とき 11月12日(土)午後1時30分～3時 ▼場所 市立犬山幼稚園 ▼参加料 無料

▼問合せ先 市立犬山幼稚園 (☎61・0619)

市消防団操法大会の開催

市内6個分団が参加し、消防活動の基本技術を競う消防団操法大会が行われます。皆さんのご参観をお願いします。

▼とき 10月2日(土)午前9時～(小雨決行) 予備日 10月4日(※)午後8時～ ▼ところ すすみふれあい広場 ▼問合せ先 消防本部消防総務課消防担当(☎65・3122)

いぬやま ホンと伝言板



中部フィルが犬山で行う9回目の定期演奏会です。今年モーツァルトプログラムをぜひお楽しみください。



Chubu Philharmonic Orchestra
中部フィル

第53回 定期演奏会

犬山公演第9回

2016 12/11 (sun)

犬山市民文化会館

開演 15:00
開場 14:15

指揮：堀 俊輔

Program

モーツァルト：交響曲第39番 変ホ長調 K.543
W.A.Mozart: Symphony No.39 in E-flat major, K.543

モーツァルト：交響曲第40番 ト短調 K.550
W.A.Mozart: Symphony No.40 in g minor, K.550

モーツァルト：交響曲第41番 ハ長調 K.551「ジュピター」
W.A.Mozart: Symphony No.41 in C major, K.551 "Jupiter"

チケット

特別席：5,300円 指定席：4,300円 自由席：3,300円 学生券：1,000円 (自由席のみ) ※未就学児の入場はご遠慮ください。

好評発売中！

チケットお取り扱い・お問合せ ▶ キャスタ犬山店・清水屋犬山店でも販売中！

中部フィルハーモニー交響楽団

TEL 0568-43-4333

HP <http://www.chubu-phil.com/> f t

MAIL chubu-phil@nifty.com

休日：日曜・月曜・祝日
(月曜が祝日あるいは振替休日の場合、直前の土曜も臨時休業)

主催：認定NPO法人中部フィルハーモニー交響楽団
共催：小牧市 / 小牧市教育委員会
後援：愛知県 / 犬山市 / 犬山市教育委員会 / 犬山音楽文化協会 / 犬山商工会議所 / 公益財団法人名古屋文化振興事業団 / 中日新聞社
助成：芸術文化振興基金助成事業



博物館明治村 犬山市民 特別入村割引券

■入村料	おとな	1,700円	→	1,500円	×	名
	シニア (65歳以上)・大学生	1,300円	→	1,100円	×	名
	高校生	1,000円	→	800円	×	名
	小・中学生	600円	→	500円	×	名

博物館 明治村 犬山市民 特別入村割引

10月1日(土)
～11月30日(水)

博物館明治村× 「リアル脱出ゲーム」 初の完全オリジナル ストーリー!!

帝國ホテルの宿泊客に次々と事件が巻き起こる。プレイヤーが困り果てた宿泊客に、ルームサービスのようになに事件解決の鍵を届けて物語を進める全く新しい体験型推理ゲーム。あなたの華麗な推理で全ての謎を解き明かせ!!

▼とき 12月11日(日)まで
平日午前9時30分～午後5時(11月は午後4時閉館、12月～2月は午前10時～午後4時閉館) ▼参加料 1,300円(事前予約不要) ▼受付 帝國ホテル中央玄関(博物館明治村内) 入村料別途 ▼問合せ先 博物館明治村(☎67・0314)



▲昨年の様子

おさかな レスキューを開催

市内のため池では、外国から入ってきたブルーギルなどの外来魚が増えて、昔から生息していた在来魚がどんどん消えつつあります。市では、平成14年度から、ため池の外来魚の捕獲を住民の皆さんと共に進めています。皆さんの参加をお待ちしています。

▼とき 10月22日(土)午前9時～正午 ▼ところ 下蓮池(犬山市宇蓮池地内)

▼対象 どなたでも(小学生以下は保護者同伴) ▼参加料 無料 ▼持ち物 汚れてもいい服装、飲み物、タオル、バケツ、泥の中で脱げない靴 ▼申込み 10月16日(日)までに電話で犬山里山学センター(☎65・2121)へ

河川一斉清掃 川と海の クリーン大作戦

10月23日(日)



▲昨年の様子

川と海の水の恵みは、私たちの生活を支える大切なものです。しかし残念ながら水辺には、捨てられたゴミや上流から流れ着いた漂着ゴミが溢れています。多くの人にゴミについて考えてもらう機会をつくらせようと、平成12年から住民が一斉に清掃ボランティアを行う「川と海のクリーン大作戦」が始まりました。昨年は約1万7千人の参加者がありました。今年も、ゴミ拾いのボランティアを募集します。美しい水辺を取り戻すために、ぜひ皆さんの積極的な参加をお願いします。



▲昨年の様子



参加をお願いします。

▼とき 10月23日(日)午前8時～(1時間程度) 小雨決行

▼ところ ①栗栖園地周辺、②木曾川犬山緑地周辺

▼申込み 10月21日(金)までに土木管理課(☎44・0334 FAX 44・0366)へ(☎・FAXを除く)

※申込時に参加者の住所・氏名・電話番号(中止の場合の連絡先)・参加場所(①栗栖園地周辺、②木曾川犬山緑地周辺)を伝えてください。

永遠の 平和を祈り、 市戦没者 追悼式を開催

先の大戦で亡くなられた本市関係の930名の戦没者の方々の追悼するため、戦没者追悼式を行います。戦争の記憶を後世に引き継ぎ、永遠の平和への決意を新たにするため、「遺族のほか、若い世代の方々にも参列していただき、すべての参列者の方に献花をしていただきます。

▼とき 11月5日(土)午前10時



▲昨年の様子(栗栖小学校児童による演奏)

30分開式(受付開始 10時)

▼ところ 福祉会館5階大ホール ▼参加料 無料

▼対象 どなたでも ▼定員 180人 ▼問合せ先 福祉課庶務担当(☎44・0320)

※戦争資料展示コーナーを設けます。

講座

武慧星さんの中国 家庭料理講座

～台所からの国際交流～
中国・ハルビン市出身の武慧星さんを講師に迎え中国家庭料理講座を開催します。コラーゲンたっぷりの小籠包とヘルシーなかぼちゃ餅、お楽しみをもう一品。武さんと一緒に作ってみませんか。

▼とき 10月22日(土)午前10時～午後1時 ▼ところ 南部公民館2階調理室 ▼内容

相談

若者の就労無料相談

専門のキャリアカウンセラー(進路・就職相談の専門家)による個別相談と適性診断を実施します。

▼とき 10月12日(土)午前10時～正午、午後1時～4時30分

▼ところ ハローワーク犬山 プレハブ会議室 ▼対象 無業の状態にある若者(15歳～概ね40歳)、子どもの就職に悩みがある保護者 ▼定員

8人 ▼相談料 無料 ▼申込み 前日までに電話でいちのみや若者サポートステーション(☎0586・64・6349)へ(☎)～(土)午前10時～午後5時受け付け)



「実現させる力」建築のプロセス」講演会

(公社)愛知建築士会尾北支部の創立50周年記念講演会を開催します。東京オリ



秋からスタート!秋がもっと楽しくなる!

犬山市総合型地域スポーツクラブ 健康スタジオ・アイ

入会者随時受付中 心地よい汗をながしましょう!

- ▼ところ 清水屋犬山店6階 スタジオ・アイ ▼持ち物 タオル・飲み物・着替え・シューズ
- ▼受講料 月4回2,800円(初回は1年更新の保険料として1,000円が必要です。)
※有料で体験することができます。
毎週通えない人は1回900円で受講できます。(1年更新の保険料1,000円は必要です。)
- ▼問合せ先 スタジオ・アイ (☎63・5150)

時間(※1)	月曜日	火曜日	水曜日	木曜日	金曜日
10:15 ~11:15	ラテンダンス 講師:兼城マリオ		☆ストレッチエクササイズ 講師:深浦愛	はじめてのダンス 講師:竹内裕二	にこにご運動 講師:深浦愛
11:15 ~12:15			にこにご運動 講師:深浦愛		
13:15 ~14:15	◎空き時間のスタジオ レンタルもしています。 詳しくは、お問い合わせ ください。	にこにご運動 講師:深浦愛	☆楽しもうフラダンス 講師:安田ゆき子	☆バレトン 講師:大塚雅恵	◎空き時間のスタジオ レンタルもしています。 詳しくは、お問い合わせ ください。
14:15 ~15:15		☆ストレッチエクササイズ 講師:深浦愛			
15:15 ~16:15			☆ヘルシーヨガ 講師:石川ゆり	◇☆ヨガ&ピラティス 講師:大塚雅恵	
16:15 ~17:15		☆楽しもうフラダンス 講師:安田ゆき子	☆ヨガ&ストレッチ 講師:石川ゆり		
17:15 ~18:15	ジュニア ラテンダンス 講師:兼城マリオ		☆ヨガ&ストレッチ 講師:石川ゆり		■子供ダンスユニット 講師:竹内裕二

☆印の講座はシューズ不要です。■は定員となりましたので、募集をしていません。
◇印はまもなく定員となります。定員に達している場合がありますので、お問い合わせください。
※1 記載時間は、退出・着替え等の時間を含みます。
○楽しもうフラダンス フラで元気と笑顔を!若い人から年配の人まで楽しくゆったりと健康維持をしましょう。
○にこにご運動 軽い有酸素運動で汗を流して、心も身体もリフレッシュ!
○ストレッチエクササイズ 不調も吹き飛ばす!ストレッチや軽い運動をしながら身体を動かして毎日を元気に!
○はじめてのダンス ゆっくりと身体をほぐしてから、リズムに合わせてLet'sダンス!
○バレトン フィットネス・バレエ・ヨガの動きを組み合わせたエクササイズ。身体が引き締まるようで気持ちいい!
○ヨガ&ピラティス ヨガで呼吸を意識し、ピラティスでは普段使わない筋肉を鍛えます。
○ヨガ&ストレッチ 呼吸を大切にしながら、普段伸ばさない部分をゆっくりと伸ばし、心と身体を癒していきます。
○ヘルシーヨガ 思いがけず出てくる身体の悩みを様々なポーズで解消し、心身のコンディションを整えます。
○KIDSダンス 小学2年生くらいまでを対象としたキッズダンスクラス、かっこよく決めよう!
○子供ダンスユニット ダンス初心者から中継者向けのストリートダンスクラス、仲間と一緒に楽しもう!
○ラテンダンス ラテン・サルサなど、多種のリズムで楽しく踊りましょう。
○ジュニアラテンダンス 話題の曲やラテンのリズムで楽しく踊っちゃおう!※小学生以上対象

募集

■**臨時的任用職員募集**
▼職種 事務職 ▼勤務場所 地域安全課 ▼業務内容 財務会計事務、窓口および電話対応、施設管理事務等 ▼応募資格 パソコン操作経験者 ▼勤務日数 月21日勤務 ▼勤務時間 午前8時30分~午後5時15分(うち休憩60分) ▼賃金日給 7,200円 (通勤距離2km以上は通勤手当支給) ▼雇用期間 11月14日(月)~平成29年3月31日(金) ▼募集人数 1人 ▼社会保険 加入 ▼雇用保険 加入 ▼選考方法 面接(選考日は10月27日(水)午前を予定) ▼申込み 10月3日(月)~20日(水)までに市所定の履歴書1通(写真貼付)を総務課職員担当(☎44・0302)へ ※郵送の場合は、10月20日(水)必着で、必ず返信先住所氏名を記入した返信用封筒(82円切手添付)を同封。 ▼その他 □利きなどの紹介行為があった場合は、即不採用となります。

市民健康館を利用する人の利便性向上を図るため、軽食コーナーへの、飲食店の出店者を募集します。

▼募集内容 軽食の提供
▼申込み 10月3日(月)~31日(水)までに市民健康館内健康推進課健診庶務担当へ(☎54・3111)を除く午前8時30分~午後5時 ※現状の施設設備利用のほか、改装・追加工事については、事前に協議の上、かかる費用は出店者負担となります。

※詳細は市ホームページを見てください。
http://www.city.inuyama.aichi.jp/軽食コーナー出店者募集で検索

スポーツ 犬山市体育館オープニング記念事業

事業名	犬山バウンドテニスフェスティバル	ニュースポーツ体験会
とき	10月23日(日) 午前9時~	11月6日(日) 午前9時30分~正午
内容	・練習・模範試合 ・実践指導(ポイントアドバイス) 日本バウンドテニス協会名誉コーチ「為国 正」氏による技術指導 (持ち物)上履き、運動着、タオル	・キンボール、カローリング、ラダーゲッターの体験競技 (持ち物)受付票、上履き、体操のできる服装
対象者	・市内在住・在勤・在学の人 ・犬山バウンドテニス協会推薦の団体・個人	・老若男女年齢を問わず、ニュースポーツに興味のある人、健康に関心のある人
参加料	無料 ※一般参加は午前中のみ。午後からは模範試合を行います。 観覧席での見学も歓迎します。	1人300円(保険料込み)(ただし小学生未満無料) 住所、氏名、電話番号、同行者名、年齢を記入し11月1日(必着)までに(FAX62・1631または〒484-0085犬山市大字犬山字西古券275-2事務局 松山)へ
申込み	10月10日(日)までに犬山市体育協会(☎54・1016)へ ※9月15日号広報「体協だより」にて既に募集を開始しており、参加者の状況によっては受け付けできない場合があります。 ※当日参加は事前申込み100名以内の場合のみ可	犬山市レクリエーション指導者クラブ 事務局 別府(☎090・5619・3051)

※体育館は土足厳禁のため上履きをお持ちください。
※オープニング記念事業とは、新体育館を核とした地域の活性化を図ることを目的に、オープンを記念しスポーツや健康づくりへの取り組みの促進に繋がる事業として広く募集を行い、市が採択した事業です。

生活

■尾張都市計画生産緑地地区の変更新案を縦覧
尾張都市計画生産緑地地区の変更新案(犬山市決定)にあたり、都市計画法に基づく変更

案の縦覧を行います。
▼とき 10月14日(金)～28日(金) 午前8時30分～午後5時15分
(土・日・祝を除く) ▼ところ (土・日・祝を除く) ▼ところ 問合せ先 都市計画課(☎44・0330) ※この変更新案に意見のある人は、縦覧期間中に市長に対して意見書を提出することができます。

■愛知県内の企業・事業所へ
「物資流動調査にご協力をお願いします！」
10月から11月に国土交通省、愛知県、岐阜県、三重県、名古屋市の共同により中京都市圏に立地する事業所を対象

とした物資流動調査を行います。この調査結果は、事業所の物流施設の立地意向や施策ニーズなどを把握し行政が今後の都市内物流の対応方を検討するための貴重な資料となります。調査票が送付された事業所は、調査に協力をお願いいたします。

■10月に満85歳になる人へ
高齢者の外出支援として、タクシー料金の基本料金相当額を助成しています。今月で満85歳になる人、すでに満85歳になっていて交付手続きをしていない人は長寿社会課で手続きしてください。

■高齢者の地域で集える場が次々と立ち上がっています!
市では、住みなれた地域でいつまでも暮らせる地域づくりを推進しています。誰でも気軽に集える場は、孤立防止や介護予防、認知症予防にもつながります。近くで集える場を知りたいときは、お住まいの地区の高齢者あんしん相談センターへお問い合わせください。

いくつになっても行きたいと思える場所があることは大切ですね。
※掲載を希望される住民主体活動を随時募集しています。
▼問合せ先 長寿社会課高齢者あんしん相談センター(☎44・0325)

▼対象 満85歳以上の人(ただし、障害者タクシー料金助成の対象となる人を除く)
▼交付枚数 最大12枚(申請された月から平成29年3月分まで)
▼交付に必要なもの 印鑑、顔写真(縦4cm×横3cm)1枚
▼交付場所・問合せ先 長寿社会課高齢者福祉担当(☎44・0325)

■羽黒鳳町 げんきかい?
地域の支えあいや住民同士の見守りの大切さを感じ、平成26年4月から活動を始めました。月1回、体操やおしゃべり、おでかけなどの活動を楽しくしています。町内会の全面的な協力のもと毎回30人近い参加があり、最高齢の参加者は96歳の男性です。



■10月は「年次有給休暇取得促進期間」
働く人たちの仕事と生活の調和(ワーク・ライフ・バランス)実現のため、労使協調のもと、(土・日・祝)に年次有給休暇を1日追加することで連続休暇を実施しましょう。
10月は「年次有給休暇取得促進期間」です。来年の年次有給休暇を計画的に取得するため、労使で話し合っ、年次有給休暇を取得しやすい環境を整備しましょう。
詳細は厚生労働省ホームページ「年次有給休暇取得促進期間」で検索ください。
▼問合せ先 愛知労働局雇用環境・均等部指導課(☎052・219・5509)

10月1日は浄化槽の日 県は毎年10月を「浄化槽強調月間」と定め、啓発活動を行います。

■浄化槽を適切に維持管理しましょう

浄化槽は、きちんと維持管理を行うことで、下水道と同程度の処理性能を発揮します。浄化槽を使用されている人は適切な維持管理(法定検査、保守点検、清掃)を行い、身近な川や海を守りましょう。

- 法定検査 浄化槽が適正に設置、使用されているかを調べます。(一社)愛知県浄化槽協会(☎052・481・7160)に検査を依頼してください。
- 保守点検 浄化槽本体や付属機器の点検・調整などを行います。愛知県の登録を受けた保守点検業者に委託して行ってください。保守点検業者は尾張県民事務所環境保全課(☎052・961・7211)に問い合わせてください。
- 清掃 浄化槽内に蓄積した汚泥を引き抜きます。犬山市の許可を受けた下記の清掃業者に委託して行ってください。

犬山市浄化槽清掃許可業者

会社名	住所	連絡先
(有)犬山衛生管理組合	犬山市大字羽黒字井島1番地59	54・2397
(有)犬山衛生社	犬山市天神町5丁目25	61・7888
(株)東海SUNKEY	犬山市中山町2丁目37	63・3711
サニタ一(株)	春日井市知多町1丁目46	32・7575
輪栄工業(株)	小牧市久保新町87	73・5210

■合併処理浄化槽設置整備事業補助金について

市では生活排水による公共用水域の水質汚濁を防止するため、居住用住宅のし尿汲み取り便槽や単独処理浄化槽から合併処理浄化槽に転換する場合に補助金を交付しています。新築の際は対象外になるなど交付要件がありますので、補助対象に該当するかどうかや申請方法については事前に問い合わせてください。
▼問合せ先 環境課(☎44・0344)

人槽区分	限度額
5人槽	332,000円
6～7人槽	414,000円
8～10人槽	548,000円

「消火栓」や「防火水槽」の付近は駐車禁止です

皆さんは、消防車が消火に使用する水を、どこから吸水しているのをご存知ですか。消防車で、池や川の水を吸い上げる場合もありますが、多くの場合は道路上や歩道脇に設けられた消火栓や防火水槽を利用しています。しかし、道路上に違法に駐車された車両によって、消火栓や防火水槽が使えなくなるといった事態が発生し、消防隊の活動に支障を来すことがあります。消火栓や防火水槽付近に駐車することは法律でも禁止されていますので、駐車しないでください。



道路交通法で駐車を禁止している場所(消防に関するもの)

- 1 消防水利の周辺
- (1) 消火栓から5メートル以内の部分
 - (2) 消防用防火水槽の吸水口又は吸管投入孔から5メートル以内の部分
 - (3) 消防用防火水槽の側端、又はこれらの道路に接する出入口から5メートル以内の部分
- ▼問合せ先 消防署警防担当(☎65・0119)

脂肪組織が過剰に蓄積した状態である肥満は、さまざま健康障害を起こすことが問題とされます。肥満の合併症として睡眠時無呼吸症候群や過度の体重負担による下肢の関節への負担があり、腰痛や下肢痛の原因になることもあ

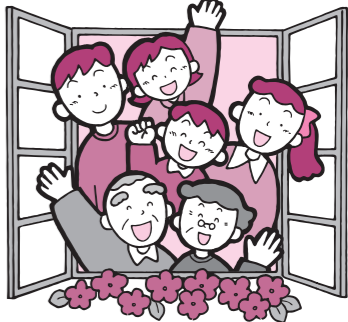
生き生き栄養講座

肥満予防

日常の食事が適量でバランスがよいかチェックしてみませんか。食べた献立を本物そっくりの食品サンプルの中から選んでセンサーボックスの上のセンサーで、カロリーや栄養成分が一目でわかります。食生活改善推進員によるアドバイスも受けられます。(予約不要、時間内であれば随時受付)

選んで楽しく健康レストラン

今回は、桃太郎公園周辺を歩くコースです。健康づくり推進員と一緒に楽しく歩きませんか。



健康なんでも相談

毎月、市民健康館において無料かつ予約不要で、市内の医師に気軽に相談できる健康相談を実施しています。

ちよこっぴょこっ犬山

今回は、桃太郎公園周辺を歩くコースです。健康づくり推進員と一緒に楽しく歩きませんか。

女性の悩み相談

一人で抱えている悩みはありませんか。つらい気持ちを話すことが解決の糸口へとながります。本人の悩みの他、家族への対応についての相談も可能です。

健康体力チェックと運動処方

「荷物を持った時に持っていない」「つまづきやすくなった」などの経験はありませんか？現在の自分の体力をチェックしましょう。

高齢者に対するインフルエンザ予防接種

インフルエンザが流行すると、特に65歳以上の高齢者や慢性疾患患者で死亡率が高くなります。そのため、市では、高齢者を対象にインフルエンザ予防接種を実施します。

健康プラン21 女性ががかかるがんのトップは乳がん

日本人女性の年間約5万人が乳がんにかかり、年間約1万人が乳がんのため亡くなっています。乳がんにかかる人は30歳代後半から急増し、40歳代後半に最も多くなります。

乳がんになりやすい人は？ 「エストロゲン」という女性ホルモンが分泌される期間と量が増えるほど、乳がんのリスクを高めると言われています。

乳がん検診を受けましょう 自己検診でしこり等に気づくこともあり、小さいものはなかなか気づくことができないため、早期発見のためには乳がん検診を受けることが大切です。

乳がん全体で見れば8割以上が治ると考えられ、早期発見・早期治療で5年生存率は高くなります。早期であれば乳房を温存しながらわずかの切除手術でがんを取り除くことも可能です。

【危険因子】 初経年齢が早い・閉経年齢が遅い・妊娠・出産経験がない・初産年齢が高い・授乳経験がない・血縁者にがんになった人がいる・良性の乳腺疾患になったことがある・肥満である(閉経後) など。

【チェック方法】 月に1回、見て触ってセルフチェックをしましょう。月経終了から約1週間後の乳房がやわらかい時期が最適です。閉経後の人は毎月覚えやすい日を決めて行いましょう。

Table with 4 columns: 地区, 医療機関名, 地区, 医療機関名. Lists various medical facilities across different districts like Inada, Hama, and Inuyama.

※上記医療機関の他、インフルエンザは江南市・大口町・扶桑町・岩倉市・小牧市・春日井市の指定医療機関においても接種が可能です。

▼問合せ先 保健センター(☎61・1176)

接種期間 10月15日☎～12月31日☎
接種場所 右記のインフルエンザ予防接種受託医療機関
対象 ①接種日に満65歳以上の人(誕生日の前日から接種できます)

高齢者インフルエンザ予防接種ワクチン代助成手続きについて

接種日に満65歳以上の人で生活保護世帯、市民税非課税世帯の人は、ワクチン代を助成します。接種前に、右記の受付日に指定の場所で手続きを行ってください。

Table with 3 columns: 受付場所, とき, とき. Shows vaccination assistance procedures at various locations like Chubu Senior Center and Aikawa Center.

リサイクルに協力を

地域で行われる資源回収

15日(土) 東小学校 (067・5400)
22日(土) 犬山西小学校PTA (062・8280)
29日(土) 犬山南小学校PTA (061・2231)
(犬山地区)
毎週日曜日 御幸町町内会
毎週木曜日 午前8時30分

Table with columns: とき (10月8日), ところ (市民文化会館), 実施内容 (家具・小物類・古本などの販売)

※今は産業振興祭での出店となりますので、ご注意ください。

エコステーション(資源物の回収拠点)開設

Table with columns: とき, ところ, 回収品, 対象

25日(土) 犬山市身体障害者福祉協会
※団体の都合で日程が変更されることがあります。

アンケート調査にご協力を

平成30年度からの犬山市障害者基本計画・障害福祉計画・障害児福祉計画の策定にあたり、障害者の生活実態やサービスの利用状況、市民の障害への認識等を把握するためにアンケート調査を実施します。

善意ありがとうございます

- 市(南部中学校)へ
市福祉基金へ
市環境保全基金へ



※皆さんの善意は、市民活動や福祉、環境保全などに役立てていきます。皆さんのご協力をお願いします。

ALS患者・家族のつどい

ALS(筋萎縮性側索硬化症)患者家族会の人の話を聞きながら、患者や家族ご自身が日頃の思いを話し、療養生活や日常生活上の工夫などについて情報交換をしませんか。

内容 ALS患者の紹介、コミュニケーションの紹介、助言者、市川千鶴子、玉木克志

膠原系難病患者・家族のつどい



全身性エリテマトーデスや強皮症などの膠原系難病の患者とその家族を対象に教室を開催します。

私立高校などの授業料を補助

私立高等学校、高等専門学校などに通う生徒の保護者負担を軽減するため、授業料の補助を行います。

身体障害者運動会

身体障害者やその家族の交流を図るための運動会を開催します。

統合失調症家族教室

「統合失調症」を治療中の人のご家族が、「統合失調症」についての理解を深め、ご本人をどう支えていくなどの学習の場として開催します。

Table with columns: 回, とき, 内容

▼ところ 福祉会館 4階401、402会議室
▼対象 「統合失調症」治療中の人のご家族で、3回連続の講座に出席可能な人。

10月27日(土)午後2時~4時
10月26日(土)午後1時~3時

お子さんの教育資金を「国の教育ローン」(日本政策金融公庫)がサポート!

「国の教育ローン」は、高校、短大、大学、専修学校、各種学校や外国の高校、大学等に入学・在学するお子さんをお持ちのご家庭を対象とした公的な融資制度です。

返却期間

15年以内 ※母子家庭などは18年以内
10月31日(日)までに市教育委員会学校教育課へ申請書を提出





災害情報は
ここから→

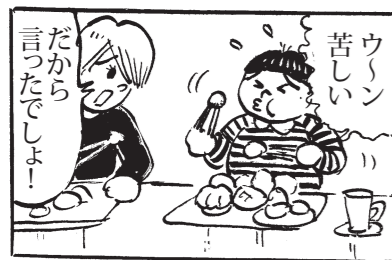
犬山市安心情報メール

登録は空メール送信か、QRコード(右)を読み込んでください。
t-inuyama-anshin@sg-m.jp (空メール用送信アドレス)



ウソつき

土屋慎吾



【一般書】

- 『あやしい絵本』 東雅夫
- 『先生と親のためのLGBTガイド』 遠藤まめた
- 『幹細胞』 ジョナサン・スラック
- 『もっと知りたいサルバドール・ダリ』 村松和明
- 『豆乳がおいしくしてくれる毎日のレシピ』 堤人美
- 『果てなき便り』 津村節子
- 『ハリネズミの願い』 トーン・テレヘン
- 『ラクする台所』 一田憲子
- 『レゴでつくろう世界の名建築』 トム・アルフィン
- 『古典・新作落語事典』 瀧口雅仁
- 『偶然屋』 七尾与史
- 『いまそこにいる君は』 北方謙三

●【児童書(読み物)】(小学校低学年)

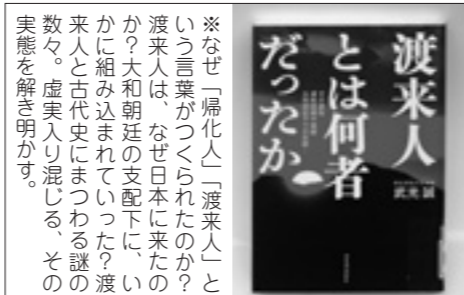
- 『なきむしこぞう』
- 『みてろよ! 父ちゃん!!』
- 『みつけた! びっくり虫』
- 『こころのともってどんなとも』 (小学校中・高学年)
- 『大さわぎ! はけもの芝居と白いねこ』
- 『トンボをさがそう、観察しよう』
- 『逆転! ドッジボール』
- 『ダンボールで作るおもしろ自動販売機』

●【児童書(絵本)】(幼児向け)

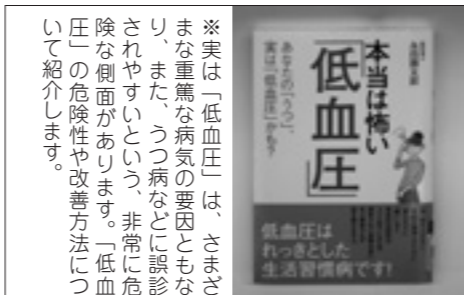
- 『ゆっくとすっくBabyまねっこポーズ』
- 『ゆっくとすっくBabyまねっこおかわ』



●図書館では家庭で不要になった本を随時受け付けています。ただし、百科事典・全集・雑誌・ビデオは受け付けできません。



●『渡来人とは何者だったか』(武光誠著)



●『本当は怖い「低血圧」』(永田勝太郎著)



テレビ 中部ケーブルネットワーク 12ch

避難所開設案内、警報などの放送

犬山市ホームページ

市内の気象情報・雨量・河川水位などを検索

図書館ブック
リサイクルの開催

図書館でブックリサイクルを開催します。ブックリサイクルでは、ご寄付をいただいた皆さんに図書館で利用しなくなった本を提供します。寄付金は、図書を購入して図書館に寄贈を予定していますのでご理解とご協力をお願いします。

- ▼とき 10月8日(土)・9日(日) 午前10時～午後4時
- ▼ところ 市立図書館 2階 展示室
- ▼主催 市立図書館ボランティア連絡会
- ▼連絡先 市立図書館事務局 (☎62・6300)



青少年によい本をすすめる県民運動
「育てよう 豊かな心 読書から」 ~10月は強調月間~

青少年が「優れた本(よい本)」を読み、心の糧にすることは、青少年の創造力、社会性を養うとともに、豊かな人間性を培う上で大きな役割を果たすものです。このため、家庭、学校、地域社会で「青少年によい本をすすめる県民運動」を展開し、読書を通じて豊かな心を育み、青少年の健全育成に努めましょう。

【推薦図書】

幼児向

- ◎「アフリカの民話 しんぞうとひげ」 再話) しまおかゆみこ
- ◎「玉の凶鑑」 監修) 森戸祐幸
- ◎「おおきくなるっていうことは」 文) 中川ひろたか

小学校低学年向

- ◎「庭をつくろう!」 著) ゲルダ・ミュラー
- ◎「みんなで作る1本の辞書」 著) 飯田朝子
- ◎「おふくさん」 著) 服部美法

小学校中学年向

- ◎「妖怪一家九十九さん妖怪きょうだい学校へ行く」 著) 富安陽子
- ◎「かき氷 天然氷をつくる」 著) 伊地知英信
- ◎「光を失って心が見えた全盲先生からのメッセージ」 著) 新井淑則

小学校高学年向

- ◎「カブトムシVSクワガタムシ強いのはどっちだ! 森のファイターたちは、どうやって生まれたのか」 著) 本郷儀人
- ◎「テンプル・グランディン 自閉症と生きる」 著) サイ・モンゴメリー
- ◎「表参道高校合唱部! あなたが生きている今日はどんなに素晴らしいだろう」 著) 桑畑絹子

中学生・高校生向

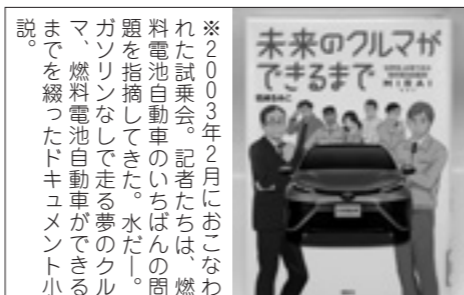
- ◎「なりたい二人」 著) 令丈ヒロ子
- ◎「だいじな本のみつけ方」 著) 大崎梢

青年向

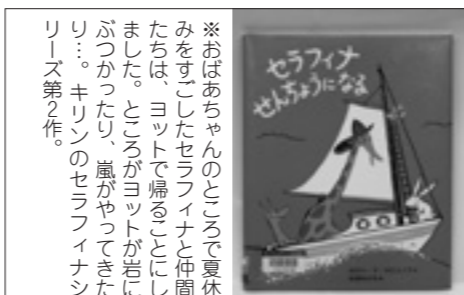
- ◎「国境のない生き方—私をつくった本と旅—」 著) ヤマザキマリ
- ◎「総理にされた男」 著) 中山七里

●今月の一冊 『女の道は一本道』(田淵久美子著) 『天璋院篤姫(宮尾登美子)』を原作に大河「篤姫」を物した脚本家のエッセイ。江戸の將軍家に興入れする裏には、次期將軍職に徳川慶喜を推すという密命があった。篤姫は養父・島津斉彬を助け、降りかかる運命を自分の意志に変え、激動の時代をあるがままに進む。そして、22歳で將軍の正室となり、二度と故郷の地を踏むことなく49歳で逝去したという。西郷隆盛、小松帯刀、勝海舟、井伊直弼らとの問答には今に役立つ考え方のヒントが見える。(図書館読書会「藍の会」)

●図書館まめ知識 ■犬山が登場する小説① 『死者の配達人』(森村誠一著、1997年・刊) 『あらすじ』北尾俊也は、北アルプス・穂高からの下山途中に、女性を殺めて密かに埋めた。数十年後にその場所を再訪するが、現場付近で女子高生の死体が発見され、事件は犬山市内での中小企業一家放火事件へと連鎖していく。作中には、犬山署や犬山城、内田東町、郷瀬川橋など、犬山の情景が随所に登場。因縁と偶然が絡み合った結末は: 『こぼれ話』森村誠一の名が人口に膾炙し、映画化もされた『人間の証明』。「母さん、僕のあの帽子どうしたでせうね...」で始まる西条八十の「帽子」の詩は、森村氏が趣味である登山の際、持参したおむすびの包み紙を広げた時に、偶然見つけたものです。もちろん、愛情を込めて握っていたおむすびであることは、言うまでもありません。 『今回の問題』森村氏は、取材のため実際に犬山市内を訪れているのでしょいか。訪れているなら、それはいつ頃? (答えは11月1日号で...)



●『未来のクルマができるまで』



●『セラフィナせんちょうになる』

文(株)TRC図書館流通センター

市内街頭犯罪発生状況

	8月	平成28年中
刑法犯罪数 (昨年同期)	42件 (37件)	279件 (375件)
住宅対象侵入盗 (昨年同期)	6件 (4件)	21件 (29件)
車上狙い (昨年同期)	1件 (2件)	6件 (16件)
自転車盗 (昨年同期)	10件 (6件)	63件 (83件)

市内交通事故発生状況

	8月	平成28年中
人身事故件数 (昨年同期)	30件 (22件)	169件 (202件)
死者数 (昨年同期)	0人 (0人)	0人 (3人)
負傷者数 (昨年同期)	34人 (35人)	176人 (259人)

◆市内の8月中の犯罪発生総数は42件(昨年37件)です。車上狙いが城東学区で1件発生しました。自転車盗被害は犬山北学区で6件、犬山西・羽黒学区でそれぞれ1件、楽田学区で2件発生しました。その他、空き巣、忍込みや居空き被害も各学区で発生しています。注意してください。

◇ 『振り込め詐欺(特殊詐欺)とは』 面識のない不特定の者に対し、電話やメールなどで対面することなくだまし、不正に手にいれた架空・他人名義の預貯金口座へ振り込みなどの方法で被害者に財物を交付させる詐欺を言います。

◇ ○振り込め詐欺とは? ○オレオレ詐欺 ○架空請求詐欺 ○融資保証金詐欺 ○還付金等詐欺

◇ http://www.pretaichi.jp/police

◆どんな特徴があるの? ○不正に入手した預貯金口座や携帯電話番号が使用されるため、名義人から犯人に到達することが非常に困難。○現金手渡し型の口座が最も多く、預貯金口座への振り込みや宅配便や郵送で現金を送付させる手口もある。○被害にあっても、家族に知られたくないなどの気持ちから、警察への届出が遅れる。○被害者のほとんどが振り込め詐欺の手口を知っていたが、被害にあっているという特徴があります。

◇ ○被害に遭わないために ○第三者に絶対に現金を渡さない。宅配便などで現金を送らない。○相手の身分を疑う(身内に確認する)などしましょう。

◆問合せ先 犬山警察署(☎61・0110) ◆愛知県警察ホームページ http://www.pretaichi.jp/police

犬山警察署だより



犬山市子育て情報



●子ども医療費助成(払い戻し)の申請は出張所でもできます。

医療機関等の窓口で子ども医療費受給者証を使用せずに支払った保険診療自己負担額の払い戻しは、市役所または出張所にて申請が必要です。

(領収書の有効期間は、医療費を支払った日の翌日から5年間です。)

必要書類など、詳細は保険年金課医療担当(☎44・0328)まで問い合わせてください。

【児童手当のお知らせ】

●10月定期支払い

児童手当(平成28年6月分～9月分)を10月7日(金)に振り込み予定です。受給者の人は通帳にて支給金額の確認をお願いします。なお、次回の定期支払いは、2月を予定しています。

※児童手当の全部が一部の支給を受けずに、子育て支援に活かしてほしいという人は、簡単な手続きで市に寄附することができます。

●「児童手当・特例給付現況届」は提出しましたか？

児童手当・特例給付を受けている人は、6月中旬に「児童手当・特例給付現況届」の提出が必要です。提出が必要な人には、5月下旬に「児童手当・特例給付現況届」を送付しました。

提出していない場合は、10月の定期支払いを行うことができません。また、お手元に現況届がある人は、提出してから随時、支払いますので、早めに提出をお願いします。

現況届を失くした場合や不明な点がありましたら、気軽に窓口か電話で問い合わせてください。

なお、公務員の人は職場へ提出をお願いします。

▼提出方法

市役所開庁時間(平日午前8時30分～午後5時15分)に子ども未来課窓口へ提出または郵送

※毎月第1・3(土)は午後7時まで窓口を延長

▼問合せ先 子ども未来課育成担当(☎44・0323)

市民のひろば

●秋の山野草展示会

▼とき 10月1日(土)～2日(日)
午前9時30分～午後5時(最終日は午後4時まで) ▼ところ 南部公民館1階展示場

▼内容

秋に咲く山野草の盆景・石付け・寄せ植えなど約350点を展示 ▼問合せ先 北原(☎090・1563・0601)

※チャリティとして余剰苗の廉価分譲を行います。

●犬山詩吟交流会・吟詠大会

詩吟を聞きに来ませんか。
市内で詩吟を楽しんでいる各流派・団体が参加している「犬山詩吟交流会」。年に一度の発表会です。小学校・中学校の児童生徒も出演します。

▼とき 10月8日(土)午前9時30分(開演) ▼ところ 福祉会館5階大ホール ▼入場料 無料 ▼問合せ先 犬山詩吟交流会 原秋彦(龍風)(☎62・7153)

●道家夫婦写真展

▼とき 10月13日(土)～26日(日)
午前8時30分～午後5時15分(初日は正午から、最終日は午後3時まで) ▼ところ 市役所1階市民プラザ ▼内容 「犬山四季彩々」風景・

花・花火12点 ▼問合せ先 道家(☎68・1322)

●バザーにきてね

犬山さくら保育園
父母と職員の手
楽しい歌や、踊り、バルーンアートなどで、小さいお子さんから大人まで楽しめます。

▼とき 10月16日(日)午前9時30分～13時30分(雨天決行)
▼ところ 犬山さくら保育園

▼内容

リサイクルバザー、ファミリコンサート、子ども先着50人と保護者、模擬店(焼きそば、五平餅、手作りケーキなど)、ミニゲーム「リサイクルバザー」午前9時30分～(午前9時から整理券配布)「ファミリコンサート」織音(オリオン)午前10時30分～(午前9時～整理券配布)

▼問合せ先 犬山さくら保育園(☎61・0814)

●第11回ピースフェスタ 2016

福島の声をきこう 私たちがえらぶエネルギーの道
▼とき 10月16日(日)午後1時30分～4時30分 ▼ところ 犬山国際観光センターフロイデ2階多目的研修室 ▼内容 講演 ▼参加料 500円

▼問合せ先 犬山ピースフェスタ実行委員会(☎62・41

●日本モンキーセンター

創立60周年を記念し、ゴリラ研究で有名な山極壽一博物館長による講演会とモンキーセンター・タイムトラベルを開催します。

▼とき 10月16日(日) 講演会 11時～12時20分、正午 イベント 12時～1時30分、3時～4時

▼ところ 公益財団法人日本モンキーセンター ▼参加料 講演会 無料(入園料別途必要) ▼問合せ先 日本モンキーセンター(☎61・2327)

●日本モンキーセンター動物慰霊祭

創立60周年記念日に、今まで亡くなった動物たちに感謝し慰霊祭を開催します。果物、野菜などのお供えも歓迎です。

▼とき 10月17日(月)午後1時～ ▼ところ 公益財団法人日本モンキーセンター ▼参加料 無料(入園料別途必要) ▼問合せ先 日本モンキーセンター(☎61・2327)



犬山市子育て情報



●第18回あつまれいぬやまっこ！

うきうき大行進

家族と友だちと、秋の1日を思いっきり遊んじゃおう！
いろいろな遊びコーナーやステージ発表など、楽しいことが盛りだくさんだよ。

▼とき 11月13日(日) 午前10時～午後3時

▼ところ 市民文化会館、南部公民館、会館前駐車場

▼内容 【あそび広場】

参加型おはなし、遊べる工作、丸太切りと木の工作、伝承遊び、オリジナル缶バッジ作り、ぬり絵、昭和の遊び、東之宮古墳の秘密、食育クイズ、体を使ったゲーム遊び、交通安全約束手形、子ども川柳、緊急車両の見学

【活動発表】

市内児童センター子どもクラブ(和太鼓、パトロン、詩吟等)、市内在住の中・高校生の発表、犬山市地域活動クラブのクラブ発表(合唱等)

【子育て相談コーナー】

【子育て支援団体活動内容パネル展示コーナー】

※10月13日(日)から、各児童館・児童センターで、無料参加券を配布します。

▼問合せ先 市内児童館・児童センター

●「秋のおはなし大会」「ミニ天井」による人形劇

▼とき 10月29日(土) 午後1時30分開演(45分間)

▼ところ 市立図書館2階展示室

▼内容 人形劇、タペストリーシアター等
「くまどんときつねどん」ほか

▼対象 幼児から小学生とその保護者

▼定員 100人 ▼参加費 無料

▼申込み 10月6日(日)午前10時から市立図書館で受け付け電話申し込み可(☎62・6300)

●みんなで あそぼう「げんきで ほん！」

子育て中のママ、パパ、おじいちゃん、おばあちゃん、子どもと一緒に遊びに来ませんか。市内の子育てサークルが、親子ふれあい遊びやおもちゃ図書館の紹介等楽しい遊びを企画して待っています。

また、子育てサークルって何？サークルを立ち上げるにはどうしたらいいの？など子育てサークル活動に関心のある人も、ぜひ遊びに来てください。

▼とき 10月18日(日)午前10時～11時30分

▼ところ 市民健康館 さら・さくら 交流ホール

▼内容 市内サークルの紹介・親子ふれあい遊び・大型絵本・おもちゃ図書館の紹介

▼参加料 無料

▼問合せ先 さら・さくらつどいの広場(☎63・3817)

10月の【子育て支援事業】

各施設で子育て支援事業を実施しています。ぜひご参加ください。(日程は変更されることもあります)

児童館・児童センター ▼問合せ先 犬山南児童センター(☎62・4477)

事業名	対象	とき	ところ	内容	10月の行事
子育て広場「ぼんぼこ」	未就園の乳幼児(0歳から)と保護者	毎週月～金 10:00～15:00 ☎は除く	市内児童館・児童センター	体操・手遊び ふれあい遊び 運動あそびなど	運動会・ハロウィン※児童館・児童センター毎で実施日が異なります。ぼんぼこだよりをご覧ください。
パパも遊ぼう	未就園の乳幼児と父親(家族も大歓迎)	10月15日(土) 10:30～11:30	犬山西児童センター	運動遊び	※各児童館・児童センターでも自由に遊んでいただけます。

子育て支援センター ▼問合せ先 さら・さくらつどいの広場(☎63・3817)

事業名	対象	とき	ところ	内容
にこにこタイム	未就園の多胎児と保護者	10月5日(日) 10:30～11:30	市民健康館 さら・さくら	交流・情報交換
さくらっこひよこ	6か月～1歳未満のお子さんと保護者	10月14日(金) 10:30～11:30		歌・体操・ふれあい遊び・お話・離乳食講座
さくらっこあひる	1歳～1歳6か月の お子さんと保護者	10月28日(金) 10:30～11:30		歌・体操・ふれあい遊び・お話
わくわくっこコアラ	1歳6か月～2歳6か月の お子さんと保護者	10月20日(日) 10:30～11:30		英語で遊ぼう・絵本

※0.1.2歳児を持つ親の勉強部屋2期(10月6日・13日・19日・25日)は受け付けを終了しています。

【相談事業】

子育て	毎日(☎・☎除く)	9:00～17:00	さら・さくらつどいの広場	(☎63・3817)
	毎日(☎・☎除く)	9:00～17:00	犬山市子育て支援センター 城東第2子育て支援センター	(☎61・7533) (☎62・5677)
家庭児童	毎日(☎・☎除く)	9:00～16:00	家庭児童相談室	(☎62・4300)
利用者支援	毎日(☎・☎除く)	8:30～17:00	子ども未来課 ※子育ての情報を提供し、相談・援助などをおこないます。	(☎44・0324)



全国大会で3位入賞!

▼第16回全日本少年少女空手道選手権大会で活躍!

市スポーツ少年団犬山空手教室に所属の小学生児童らが、愛知県予選を勝ち抜き、8月6、7日に東京武道館で行われた第16回全日本少年少女空手道選手権大会に出場しました。

小学2年女子(組手)に出場した「真子陽遥さん」は3位入賞」と大活躍でした。

静寂を破る

「気合いの声」と「刀の風切音」

▼第40回記念 中部地区居合道競技大会

9月11日、中部地区居合道競技大会がエナジーサポートアリーナ(犬山市体育館)で開催されました。

居合道は、立位や座位の状態、鞘から刀剣を抜き放ち、さらに納刀に至るまでの技術を磨く武道です。この日は、10歳から89歳までの233名が参加し、剣士が日頃から鍛錬している技を競いました。体育館内は、静寂の中に緊張感が漂い、技を繰り出す際の気合いの声と振り下ろした刀が発する風切音だけが、静まり返った体育館に響き渡りました。



犬山の フォト情報

海外プレイヤーと楽しく交流!

▼タスポニー国際交流親善大会 inいぬやま・愛知

9月4日、エナジーサポートアリーナ(犬山市体育館)メインアリーナにて日本・フィリピン・インドネシア・香港の4か国のタスポニー愛好家による国際交流親善大会が開催され、300人の参加者がありました。開会式では、市内の愛好家らが「日頃の練習の成果を出しきり、ニコニコと最後の最後まで楽しくプレイすることを誓います!」と宣言した後、和やかな雰囲気で開催。犬山タスポニー協会会長の石田文孝さんは「交流を通じてタスポニー愛好家が増えてくれたら」と話していました。



姉妹・友好都市マラソンへ

▼犬山国際友好シティマラソンの 上位成績者が派遣

8月21日、姉妹・友好都市である米カリフォルニア州デービス市と宮崎県日南市のマラソン大会に派遣される選手5人の委嘱状伝達式が行われ、犬山市および犬山陸上競技協会より委嘱状が手渡されました。デービス市へは、市原利希也さん(名経大高蔵高1年)、梅田真緒さん(東海学園大3年)、三沢健さん(長野県飯田市・会社員)、藤下里紗さん(犬山高3年)の4人で、日南市へは、櫻井茉凜さん(南部中2年)です。デービス市で現地9月5日に開催された「レーパーデー・レース」では4人とも2位以内の好成績を収めました。



●不自由な体で描く
「山の絵画展」
「夢は野山を駆け巡る」
市内中学校で教鞭をとって来た栗木基晴先生は手足が不自由になってから、昔登った山の絵を描くことを生きがいにされています。
そんな先生が描かれた油絵約60点を展示します。
▼とき 10月18日(水)〜23日(日) 午前10時〜午後6時(最終日は午後4時まで) ▼ところ 市立図書館2階展示室 ▼入場料 無料 ▼問合せ先 山の絵画展実行委員会(☎090・1748・0131 井戸)

●犬山歴史研究会
10月講演会のお知らせ
▼とき 10月23日(土)午後1時30分〜 ▼ところ 福祉会館4階中ホール ▼演題 犬山市の歴史講座六「犬山町内の寺誌」 ▼講師 犬山歴史研究会顧問 小嶋毅 ▼内容 犬山市の歴史講座八回目は市内の寺院に焦点をあて、瑞泉寺、常満寺、本龍寺などの歴史や由緒、そして建築様式などを紹介します。 ▼参加料 一般1500円 ▼問合せ先 丸山(☎62・5781)

●犬山年金者の会
秋のバス旅行
ことしの秋は飛騨古川へ
▼とき 11月10日(土) ▼集合場所 ①市民文化会館南側 午前7時45分集合 ②犬山駅西口ロータリー 午前7時50分集合 ③共午後5時帰着予定 ▼参加料 5,500円(バス代+昼食代+保険代) ▼申込み・問合せ先 吉田(☎62・6226)

●犬山歴史研究会
秋のバス旅行
ことしの秋は飛騨古川へ
▼とき 11月13日(日) 午前8時45分参集、9時出発、正午帰着予定(少雨決行 天候によりコースの変更あり) ▼探訪先 旧木曾街道を訪ねて ▼コース 田原神社前駅〜桑田追分までの旧街道 帰りは、追分から桑田駅へ ▼定員 約50人 ▼申込み 桑田ふれあいセンター内申込用紙(事務所入り口にあり)に必要事項を記入後、申込受付箱に投入してください。
▼締切 10月28日(金)午後5時(定員になり次第締切) ▼参加料 1人200円(資料代として当日支払い) ▼問合せ先 倉知(☎68・0021) 安藤(☎67・5144)

●楽田歴史文化を守る会
「歴史探訪」
旧木曾街道を歩く
▼とき 11月13日(日) 午前8時45分参集、9時出発、正午帰着予定(少雨決行 天候によりコースの変更あり) ▼探訪先 旧木曾街道を訪ねて ▼コース 田原神社前駅〜桑田追分までの旧街道 帰りは、追分から桑田駅へ ▼定員 約50人 ▼申込み 桑田ふれあいセンター内申込用紙(事務所入り口にあり)に必要事項を記入後、申込受付箱に投入してください。
▼締切 10月28日(金)午後5時(定員になり次第締切) ▼参加料 1人200円(資料代として当日支払い) ▼問合せ先 倉知(☎68・0021) 安藤(☎67・5144)

●犬山歴史研究会
秋のバス旅行
ことしの秋は飛騨古川へ
▼とき 11月10日(土) ▼集合場所 ①市民文化会館南側 午前7時45分集合 ②犬山駅西口ロータリー 午前7時50分集合 ③共午後5時帰着予定 ▼参加料 5,500円(バス代+昼食代+保険代) ▼申込み・問合せ先 吉田(☎62・6226)

子どもたちに豊かな心を

▼羽黒商工発展会が羽黒小学校に寄贈

8月22日、羽黒商工発展会の解散にともない、羽黒小学校に図書室蔵書とマガジンラックが寄贈されました。夏休み明けに登校してくる子どもたちにとって、素敵な贈り物になりました。



笑市特別表彰!

▼市の最上位表彰を授与

8月21日、鳴子踊りチーム「笑」に市から犬山市特別表彰が授与されました。「笑」は、平成12年に結成され犬山市を拠点に活動しています。総勢110人の社会人、大学生、高校生などで構成されており、今年6月には、北海道札幌市内で開催の「第25回YOSAKOIソーラン祭り」でみごと大賞に輝きました。8月に名古屋市栄で開催された「第18回にっぽんど真ん中祭り」では準どまつり大賞を受賞するなど、その活躍は全国に知れ渡り、犬山市のPRにも貢献しています。



犬山市長

たくる通信

新時代の風 18

市の経営改善を着実に進めています！

9年ぶりの借金抑制！

本年度から、新たに借入する額が、借金を返す額を上回らないよう、予算編成を進めました。

事業の見直し！

前市政で予定されていた下本町観光バス回場整備(約8,000万円)や、本町交差点から犬山駅までの道路美装化(約1億8,000万円)約4億2,000万円)などの事業を取り止めました。今後も必要性、優先度、事業効果などを見極め、事業内容の見直しや、適切な事業選択を進めます。

業務のあり方の見直し！

近隣6消防本部での消防通信指令業務の共同化により、担当職員を8名から4名に削減しました。現在は、電算システムの共同化を目指し、江南市と協議を進めています。また、死亡に関する手続きのたらい回し改善や、情報技術の活用検討など、サービス向上を進めています。

公共施設のあり方の見直し！

国際交流村野外ステージ廃止、有休資産の売却等、公共施設の整理促進

人事異動のあり方の見直し！

行政事務の複雑化・高度化に対応するため、職員が専門性を発揮できるように、人事異動の間隔を、短期から長期へと見直します。

市職員の意識改革！

職員の心構えとして「職員実践13カ条」を示し、職員研修・人事評価・職員採用などに連動させて、市民サービスの向上のため、職員の意識改革に取り組んでいます。

運営の総点検！

条例・規則・要綱等や、契約・入札・仕様などのあり方について、時代の変化・市民の利便性・合理性などを考慮し、現在総点検に取り組んでいます。今後必要に応じた見直しを進めてまいります。

退職職員の再任用見直し！

市長就任前の再任用職員は45名でしたが、見直しを進めた結果、再任用23名、再雇用(1人あたりの報酬を再任用職員より年額約110万円減額)13名となり、総数では9

改善には終わりがいい！

市長となつて、経営改善はまだ緒に就いたばかりです。ここに記載したものはほんの一部であり、改善を永遠に取り組むべき課題として、市民の皆さまや市の将来のため、リーダーシップを発揮してまいります。

各種相談コーナー(無料)

内容	とき	ところ
市 民	毎日(☉・☪・☎除く) 午前8時30分～午後5時	市役所1階 市民相談室 下記時間帯は手話通訳が利用できません ☎午前8時30分～午後4時
行 政	10月21日☎ 午前10時～午後3時	市役所1階 市民相談室
登 記	10月12日☎ 午後1時～3時	市役所2階 相談室②
不 動 産 取 引	10月18日☎ 午後1時～4時	市役所2階 相談室②
行 政 書 士	10月26日☎ 午後1時30分～3時30分	市役所2階 相談室②
弁護士による法律(要予約)	11月10日☎ 午前9時～正午(1人20分間) ※10月6日☎午後1時から社会福祉協議会で 予約受付先着9人(電話受付のみ)	福祉会館相談室 (☎62・2508) (☎61・2563)
心 配 ご と	10月6日☎・20日☎ 午前10時～午後3時	福祉会館相談室 (☎61・4613)
結 婚	毎週土曜日 毎月第2水曜日 午前9時～正午(受付11時30分まで)	福祉会館相談室 (☎62・6299)
ボ ラ ン テ ィ ア	毎週月曜日(☎除く) 午前10時～午後3時	福祉会館相談室 (☎62・6299)
身 体 障 害 者	10月5日☎ 午前10時～午後3時	福祉会館相談室 (☎61・4613)
知 的 障 害 者	10月17日☎ 午前10時～午後3時	福祉会館相談室 (☎61・4613)
精神保健福祉士による相談	10月11日☎ 午前9時～正午 25日☎ 午後1時～4時	市役所福祉課相談室
発 達 支 援(要予約)	10月3日☎・20日☎ 午前9時30分～11時30分 ※18歳まで	保健センター (☎61・1176)
ポルトガル語・スペイン語・外国人	毎週金曜日 午後1時～4時30分	市役所1階 相談室
英語・中国語・タガログ語・外国人	10月4日☎ 午後1時～4時30分	市役所2階 相談室②
青少年の非行・いじめ	毎日(☉・☪・☎除く) 午前9時～午後5時	市役所3階 文化スポーツ課 青少年センター (☎44・0353)
児童生徒の不登校相談室	毎日(☉・☪・☎除く) 午前9時～午後5時	福祉会館内適応指導教室「ゆう・ゆう」 (☎63・0502)
家庭児童	毎日(☪・☎除く) 午前9時～午後4時	福祉会館内家庭児童相談室 (☎62・4300)
児童虐待に関する情報提供	毎日(☉・☪・☎除く) 午前8時30分～午後5時15分	子ども未来課 (☎44・0322) ※電話(☎61・6288)は24時間対応です
ひとり親自立	毎日(☉・☪・☎除く) 午前9時～午後4時	子ども未来課 (☎44・0323)
住宅相談(要予約)	予約により決定☉・☪・☎と年末年始は除く	相談者宅など(予約により決定) 予約先:都市計画課(電話可☎44・0331)
弁護士による消費生活法律	10月21日☎ 午後1時～4時	市役所2階 204会議室 ※予約は産業課(☎44・0340)
消費生活	毎週月～木曜日(☎除く) 午後1時～5時	市役所1階 相談室 (☎44・0398)
労 働	10月19日☎ 午後1時～4時	市役所2階 相談室② ※予約は産業課(☎44・0340)
内 職	毎週火曜日(☎除く) 午前10時～午後3時	福祉会館相談室 (☎61・4613)
年 金	毎週火・金曜日(☎除く) 午前9時30分～午後4時30分 (正午～午後1時休憩、最終受付4時)	市役所2階 相談室① 保険年金課年金担当で受付 ※当日先着12人 年金額、加入期間の確認は不可
一宮年金事務所による年金出張相談	11月24日☎ 午前10時～午後3時 (正午～午後1時休憩)	保険年金課年金担当で受付 ※当日先着12人
オープン議長室(議会の市政相談)	毎日(☉・☪・☎と議会会期中は除く) ※要予約	市役所6階議長室 ※予約受付は議事課(☎44・0307)

救急医療の案内

- 救急医療情報センター(☎81・1133)
24時間365日体制で、電話で医療機関の案内を行っています。
- 救急医療情報システム <http://www.qq.pref.aichi.jp/>(5か国語対応)
インターネットで受診可能な医療機関を検索できます。
- 小児救急電話相談(☎#8000か、☎052・962・9900)
夜間に医療相談が受けられます。
★受付時間/午後7時～翌朝8時までの毎日

休日歯科診療

電話受付時間: 午前9時30分～11時30分

とき	病・医院名	電 話
10月2日☉	桜歯科クリニック(羽黒小安)	67・6600
10月9日☉	たけのこ歯科(東古券)	39・6522
10月10日☎	わだち歯科クリニック(扶桑・高木白山前)	0587・93・6777
10月16日☉	ごろうまる歯科(五郎丸)	62・0101

※(所在地)は、市町・大字小字にて表記
※年間当番表
市HP <http://www.city.inuyama.aichi.jp/kurashi/iryo/1002705.html>

休日(昼間)診療

犬山市休日急病診療所(国道41号五郎丸交差点東へ300m)
内科・外科(犬山市五郎丸東1-70 ☎62・8100)
受付時間: 午前8時30分～11時30分(診療は午前9時から)
午後1時30分～4時15分(診療は午後2時から)

休日(夜間)診療

受付時間: 午後5時～8時

とき	病・医院名	電 話
10月2日☉	黒川すこやかクリニック(下大本町) 竹内整形外科クリニック(専正寺町)	61・0083 61・7311
10月9日☉	いたつ内科クリニック(本郷) にわ耳鼻咽喉科(堀田)	67・6333 67・6868
10月10日☎	宮田医院(稲葉) こばやし耳鼻咽喉科(東松本町)	67・5566 61・3154
10月16日☉	ハートクリニックさわだ(梅坪) 竹内皮膚科クリニック(丸山)	62・5556 62・7511

上段は内科系、下段は外科系(急病以外はご遠慮ください)
※年間当番表
市HP <http://www.city.inuyama.aichi.jp/kurashi/iryo/1000647.html>

高齢者の総合相談

高齢者あんしん相談センター(長寿社会課内)(☎44・0325)
受付時間: 午前8時30分～午後5時15分(☉☎☎を除く)

休日・平日時間外の水道緊急時

連絡先 白山浄水場(☎61・1260)

健康レシピ 43



名古屋経済大学管理栄養学科 2年
黒澤 砂代

近年、健康維持のためには野菜をたくさん食べるように言われていますが、厚生労働省が定めた1日の野菜の摂取量は350gになっています。しかし、国民栄養調査によると愛知県民は約240gとなっており、積極的に野菜を取る必要があります。今回は、愛知県民の野菜不足を解消するために、季節を感じながら野菜をたくさん食べられるメニューを紹介いたします。食事の一部としてはもちろん、軽食としても食べることができるケーキ・サレです。秋はおいしい野菜が多いので、たくさん食べて野菜不足から脱出してみませんか？出来たての温かい状態で食べるのがおすすめですよ！

野菜嫌いの子供にオススメ！ 野菜をたくさん食べよう 季節野菜のケーキ・サレ



- 【材料】(パウンド型1本分)
- 薄力粉 100g
 - ベーキングパウダー..... 小さじ1
 - 季節の野菜...40g 玉ねぎ...70g
 - にんじん..... 30g
 - キャベツ..... 20g
 - ボンレスハム..... 40g
 - 鶏卵..... 2個(Lサイズ)
 - 牛乳..... 100mL
 - オリーブオイル..... 50mL
 - 塩..... 小さじ1/2
 - 黒こしょう..... 小さじ1/6
- ※季節ごとにアレンジができ、春はアスパラガスやきぬさや、夏はさやいんげんやカラーピーマン、秋はきのこやかぼちゃ、冬はほうれんそうやブロッコリーなどがおすすめです。

- 【作り方】
- ①薄力粉とベーキングパウダーを合わせ、ふるっておく。
 - ②野菜とハムは、一口大にそろえて切る。
 - ③ボウルに卵を割り入れ、ほぐす。
 - ④③に牛乳、オリーブオイルを加え、混ぜ合わせる。合わせて塩こしょうをふる。
 - ⑤④に野菜とハムを入れ、よく混ぜ合わせる。
 - ⑥⑤に①を入れ、ゴムベラでさっくりと混ぜる。
 - ⑦パウンド型に⑥を流し入れ、台にトントンと数回軽く打ち付け空気を抜く。
 - ⑧真ん中をゴムベラで少しへこませ、180℃のオーブンで焼き色を見ながら約50分焼く。
※焼き始め10分で一度取り出し、包丁で切れ目を入れると見た目がきれいに焼きあがる。

栄養価(1人分・1/4本)
エネルギー:93Kcal
カリウム:103mg 食物繊維:0.6g
ビタミンC:9mg 食塩相当量:0.4g

野菜にビタミン、無機質、食物繊維が多く含まれています。ビタミンは、身体の調子を整える作用があります。無機質のカリウムには、ナトリウムを排泄する働きがあるとされており、血圧の上昇を抑えることができます。また、食物繊維には食後の血糖値の上昇を緩やかにする効果があるので野菜は積極的にとりましょう。

名古屋経済大学

あくあく 赤ちゃん

か せい そう い ち ろ う
賀勢宗一郎ちゃん
(松本町)
平成27年9月28日生まれ



まわりの人にたくさんの笑顔
をふりまいてくれてありがと
う！すくすく育って下さいね。

つ づ き ほ の か
都築穂華ちゃん
(中唐曾)
平成27年9月17日生まれ



笑顔いっぱい
元気に育ってね

学校トイレ環境の改善。
トイレは、私たちが生活する中で、最も身近に利用する施設です。トイレを英語に訳すと「restroom(レストルーム)」。rest(レスト)は日本語に訳すと「休憩」の意味が含まれます。トイレが子どもたちにとって、「ホッと一息つける休憩場所」になると良いですね。また、生徒たちが率先してトイレの美化に努め、キレイな状態を維持してくれることを願っています。

(R)

「ガンバレ！！」

第19回犬山観光写真コンテスト 犬山市長賞
高木一博さん撮影



わがまち自慢

299



7月24日、犬山の春をテーマにした「犬山観光写真コンテスト」の入賞作品が決まりました。春の犬山祭で、手子連が梶棒を持ち上げる勇壮な姿に魅了されます。

犬山市の人口と世帯

●9月1日現在●

人口	74,710人
男	37,240人
女	37,470人
世帯	30,431世帯

編集後記

広報 いぬやま

平成28年10月1日号

インターネットホームページアドレス <http://www.city.inuyama.aichi.jp/>

Eメールアドレス 010201@city.inuyama.lg.jp FAX 0568(44)0360

発行 犬山市役所 〒484-8501 愛知県犬山市大字犬山字東畑36 ☎0568(61)1800(代)

編集 経営部企画広報課 ☎0568(44)0311



QRコード

※広報いぬやまに掲載されているホームページアドレスからの各種情報の入手については、犬山市役所企画広報課及び市内各出張所において、印刷・配布サービスを行っておりますので、ご利用ください。