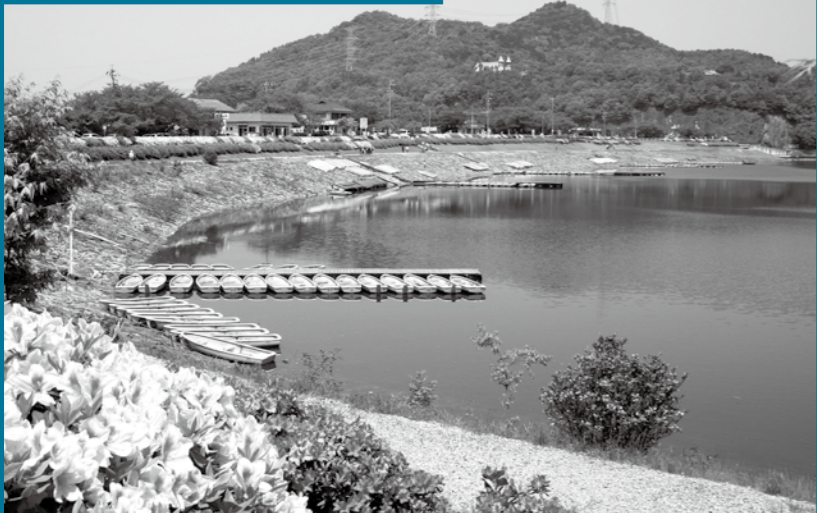




上は入鹿池の航空写真。下左部分が堰堤。下の写真はその堰堤部分



先人からの賜物

## 入鹿池

# 世界

かんがい  
施設

# 遺産に

日本で最大級の人工池・入鹿池（管理者・入鹿用水土地改良区）が10月13日、ICID（国際かんがい排水委員会）から、「世界かんがい施設遺産」に登録されました。

世界かんがい施設遺産とは、かんがいの歴史・発展を明らかにし、理解を深めるとともに、かんがい施設の適切な保全

を図るために、歴史的なかんがい施設を国際かんがい排水委員会が認定・登録する制度です。

入鹿池は江戸時代初めの1628（寛永5）年から5年間をかけて、小牧や犬山の有力者ら6人衆が中心となって、築造された農業用ため池です。築

有効貯水量1518万立方メートルあり、約400年後の今でも犬山、小牧、大口、扶桑の642軒の受益地（農地）にかんがい用水を供給しています。

四方を本宮山、尾張富士、白山の尾張三山と今井山に囲まれ、春は桜、夏はつつじ、秋は紅葉、冬はワカサギ釣りや1年中を通じて四季に恵まれ、渡り鳥も飛来するなど、風光明媚な景勝地として有名です。

平成22年には、農林通産省の「ため池百選」にも選定されています。

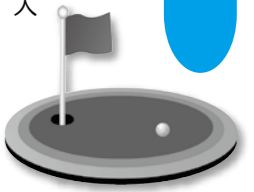
世界かんがい施設遺産の登録制度は平成26年から始まり、今年に入鹿池など日本の4施設を含む世界3か国9施設が登録されています。本部はインドのニューデリーにあります。

## いいね！いぬやま総合戦略

### 市民の貴重な意見続々(15ページ)



参加者募集



◆市民ゴルフ大会

▼とき 12月2日(水)  
▼ところ 犬山カンツリー倶楽部  
▼対象 市内在住・在勤・在学の人  
▼定員 110名(先着順)  
▼部門 男性一般の部、男性シニア(満70歳以上)の部・レディースの部  
▼競技方法 ダブルペリア方式、男性一般は白、男性シニアはゴールド、レディースは赤マーク  
▼プレー代 13,290円(メンバーは9,725円)  
▼参加料 プレリ、キャディフィー、風呂、賞品代を含む。70歳以上の方はゴルフ場利用税950円が免除されるので健康保険証、運転免許証等持参のこと。プレー後各自で清算。  
▼申込み 1,000円 全員に賞品あり  
11月22日(木)午前9時から犬山市体育館会議室で受付。11月25日(日)以降は犬山カンツリー倶楽部で受付。  
▼注意事項 大会終了後、成績発表並びに表彰を行います。本人が不参加の場合は、賞品が授与されませんのでご了承ください。

◆第26回バタフライダブルス チームカップ犬山卓球大会

▼とき 1月9日(土)バテランの部(40歳以上で、合計年齢が300歳以上)  
1月10日(日)一般の部(年齢制限無し)  
▼ところ 犬山市体育館  
▼編成 1チーム男女各3名(計6名)  
▼定員 各部32チーム以内(先着順)  
▼参加料 1チーム(男女各3名)6,000円  
▼締め切り 12月11日(金)  
〒484-1879 犬山市天神町1の7  
日本郵便犬山支店局留め  
犬山卓球協会 理事長 入尾範之  
【問合せ先】午前9時～午後5時  
NPO法人犬山市体育協会事務局  
TEL(0544)0544  
FAX(0544)08855  
Email: office@inuyama-taikyou.net

◆会長杯 ソフトテニス大会

▼とき 12月6日(土)午前9時～  
雨天予備日 12月20日(日)  
▼ところ 山ノ田公園テニス場  
▼対象 犬山ソフトテニス連盟登録者及びソフトテニス愛好者(中学生以上)  
▼参加料 無料  
▼締め切り 11月29日(日)  
▼申込み 氏名・住所・電話番号を明記して犬山市体育協会事務局及び連盟登録者まで

◆スィミングフェスティバル2016 冬季市民水泳大会

▼とき 平成28年1月11日(日)午前9時～  
▼ところ 犬山国際観光センターフロイデプール  
▼対象 市内在住・在勤・在学か市内水泳スポーツクラブに所属する小学生以上で25m泳げる健康な人  
▼参加料 5000円の他1種目2000円を当日納入(中学生以下は無料)一人2種目まで  
▼締め切り 12月6日(土)午後3時まで  
▼申込み 申込み用紙を犬山市体育協会事務局まで

大会結果

◆第38回会長杯秋季 グラウンドゴルフ大会

▼結果  
総合優勝 男子 岡山宗彦  
女子 大島しずゑ  
第1ソーン男子 優勝 亀谷外内司  
準優勝 赤坂末香  
第3位 堂原義夫  
第2ソーン男子 優勝 岡山宗彦  
準優勝 早野正美  
第3位 村上侃  
第1ソーン女子 優勝 前田紀子  
準優勝 亀井恵子  
第3位 石田忠子  
第2ソーン女子 優勝 大島しずゑ  
準優勝 加藤秀子  
第3位 天野将子



平成27年度 市民水泳大会結果 (記載は優勝者または優勝チーム)

<p>〈水泳〉 8月23日 犬山中学校プール 200m個人メドレー 小学生男子 平塚達也 小学生女子 高木 愛 中学生男子 大野祐司 中学生女子 尾関可純 一般(29歳以下)男子 太田悠典 50m自由形 小学生男子 大海慶悟 小学生女子 山崎和泉 中学生男子 長谷川創星 中学生女子 大島理紗子 一般(29歳以下)男子 社本 大 一般(30歳代)男子 芝田雅司 一般(40歳代)男子 福生真樹 一般(50歳代)男子 永田智子 50m平泳ぎ 川出悠翔 山崎和泉 堀本凛太郎 村上果那 紀藤雄一郎 小川雅史 横田幸男 佐野太優 酒井莉里花 永柄晃生 山田知佳 森 紀仁 伊藤吉真 横田幸男 川出悠翔 樋口芽生 深町玲樹</p>	<p>小学生男子 酒井萌花 小学生女子 熊崎宏治 中学生男子 福生真樹 中学生女子 秋野友広 200mメドレーリレー 小学生男子 ビザラ 中学生男子 犬山城東中A 中学生女子 犬山中A 一般男子 ムラテック 100m自由形 小学生男子 大海慶悟 小学生女子 加藤夢徠 中学生男子 川治大輝 中学生女子 山田知佳 一般(29歳以下)男子 社本 大 一般(30歳代)男子 紀藤雄一郎 一般(40歳代)男子 平 陽呂志 100m平泳ぎ 小学生男子 永柄陽生</p>	<p>小学生女子 豊永夢七 中学生男子 堀本凛太郎 中学生女子 大島理紗子 一般(30歳代)男子 小川雅史 100m背泳ぎ 小学生男子 永柄楓生 中学生男子 永柄晃生 中学生女子 後藤彩月 一般(50歳代)男子 伊藤吉真 100mバタフライ 小学生女子 高木 愛 中学生男子 深町玲樹 中学生女子 酒井萌花 一般(30歳代)男子 熊崎宏治 200mフリーリレー 小学生男子 ビザラ 中学生男子 城東中A 中学生女子 犬山中A 一般男子 ムラテック</p>
---	---	---

いぬやま ホンと伝言板



「葱冬酒」醸造元小島家住宅 特別公開 催し

国登録文化財の小島家住宅 座敷「残月の間」を公開します。  
▼ところ 「葱冬酒」小島醸造の南(東古券633)  
▼内容 建物解説・煎茶の呈茶付 ▼保存協力金 300円(160年余を経た建物は保存のための修理が必要で、ご協力ください) ▼問合せ先 犬山城下町を守る会 (☎01・8608)  
「残月の間」は表千家の茶室「残月亭」の写しで、江戸時代末の弘化4年(1847)に建築された書院造りの座敷棟西面に位置する十二畳の広間。秋にはドウタンツツシが紅葉する庭が縁側から望めます。



現在、建物は使用されていないため、通常は非公開です。今回の公開範囲は座敷棟入口の御成門から玄関、畳廊下を通り、広間までです。  
▼とき 11月23日(日)午前10時～正午、午後1時～3時

「猪之子座」第2回「音を楽しむ」

秋のひととき、「和」の空間で「和」を楽しむ日本古来の音楽が、堀部邸に響きます。一つ一つの音を際立たせて心に沁みる時空間をお楽しみください。  
▼とき 11月22日(土)午後3時～4時30分 ▼ところ 木之下城伝承館・堀部邸 ▼演出 荒城の月ほか(殺陣・尺八と箏・歌) ▼入場料 1,000円 ▼問合せ先 NPO法人古代瀬波の里・文化遺産ネットワーク(木之下城伝承館・堀部邸) (☎90・3744)

認知症家族支援 交流会

初期から中期の認知症の人を介護している家族介護者自身、交流会に参加することで得た知識や交流関係を活かして、介護負担の軽減や、知識不足からくるトラブルを防止し、早期に認知症の人との安定した生活を営めるようになることを目的とした交流会を開催します。申し込みは不要です。

城下町地区消防訓練

城下町地区の火災予防、火災時の対応に必要な知識や技術を学ぶことを目的として「城下町地区消防訓練」を行います。  
城下町地区以外にお住まいの人も訓練に参加していただくことができますので、ご近所お誘いのうえ参加してください。

▼とき 12月1日(土)午後1時30分～3時30分 ▼ところ 市役所2階204会議室  
▼テーマ 福祉・介護サービスについて ▼対象 市内在住で認知症の人を介護している人 ▼定員 30人 ▼参加料 無料 ▼問合せ先 長寿社会課高齢者あんしん相談センター(☎44・0325)



# 南部公民館「冬の1DAY講座」参加者募集

▼とき・ところ 下表のとおり ▼受講料 1講座500円(当日集金)  
▼申込み・問合せ先 南部公民館講座担当(☎68・0834)(電話申込み可、毎週月曜休館)

講座名	とき・ところ	材料費	内容		講師	定員(先着順)	申込開始
			持ち物				
① 筆ペンを使って「申年」年賀状を作ろう	11/27金 10:00~12:00 2階講義室	800円	小筆や筆ペンで年賀状制作をする。	書道用下敷	佐橋紫風 (元公民館講座講師)	15人	11/17日 9:00~
② 簡単で手早くできる！お正月のおもてなし料理	12/3金 10:00~12:30 2階料理実習室	1,000円	正月にふさわしい和食とデザートを作ります。	エプロン、ふきん、手拭き、持ち帰り容器	田中貴久枝 (公民館講座講師)	20人	11/17日 9:00~
③ おしゃれ園芸講座 リースを作ってみよう！	12/4金 10:00~12:00 2階講義室	2,500円	クリスマスリースを作ります。	園芸ばさみ、エプロン、手袋(ピタッとするもの)、わりばし、新聞紙	安藤祥子 (公民館講座講師)	20人	11/17日 9:00~
④ 正月飾りの寄せ植え講座	12/5土 9:30~12:00 2階講義室	1,500円	正月用の縁起物寄せ植え飾りを作ります。	ゴム手袋、ビニール風呂敷、はさみ	富塚 貢 (犬山草友会)	15人	11/17日 9:00~
⑤ 手作りケーキでハッピークリスマス	12/15日 10:00~12:30 2階料理実習室	1,300円	上品な口当たりのフワフワチョコレートケーキに相性のよいバナナをプラス。イチゴ、生クリーム、アラザンなどで好みのデコレーションをして、マイ・ケーキを1台ずつ仕上げます。試食とハーブティーあり。	エプロン、ふきん、持ち帰り容器(15×20cmぐらい)	牧野恵子 (料理教室講師)	20人	11/17日 9:00~

## ■羽黒げんき「ぜんきゅう教室」

▼とき 12月6日(日)午後1時~4時  
▼ところ 羽黒小学校調理室  
▼内容 来年の干支作り ▼講師 造形作家にわぜんきゅう氏 ▼定員 先着50人 ▼参加料 1,000円(小学生以下は500円)  
▼申込み(南ちゆき園) ☎67・1614、FAX 67・3356、(南ちゆき園) ☎67・0127)へ

## ■平成28年新年交礼会及び叙勲・褒章受章者祝賀会

市内各界各層の皆さんとの新春の交礼の場として例年実施している新年交礼会を開催します。参加を希望する人は事前に申し込みください。  
▼とき 平成28年1月4日(日)午前10時30分~11時45分  
▼ところ 犬山国際観光センター4階フロイドホール  
▼会費 1,000円 ▼申込み

## 青少年健全育成講演会

「死んだら終わりだから生きるんだ」  
~苦しさの中にもきっと幸せがある~

犬山市青少年健全育成市民会議では、いじめ、差別などの問題について一緒に考える講演会を開催します。どなたでも参加できます。  
▼とき・ところ ①12月7日(日)午後6時~ 犬山高等学校体育館 ②12月8日(月)午後2時~



具志アンデルソン飛雄馬氏

時 東部中学校体育館  
▼内容 学校や社会で壮絶ないじめに遭い非行・暴走族に走った講師が、見事立ち直って、子ども達の相談サポートを行うまでに至る経緯 ▼講師 多文化共生NPO世界人理事長 具志アンデルソン飛雄馬 ▼参加料 無料 ▼申込み 11月16日(日)から電話で社会教育課(☎44・0353)へ

## 講座

### ■市民講師による企画講座

「松五郎のFP道場」  
「相続と保険」  
生涯学習活動を支援する市民講師が、自ら企画し指導する講座を実施します。ぜひ参加してください。  
▼とき 12月6日(日)午前10時~11時30分 ▼ところ 南部公民館講義室 ▼内容 今年1月に相続税が改正され、相続税を負担するケースが今までの1.5倍になると言われています。当講座ではその改正で押さえておきたいポイントと、相続対策としての保険の活用事例を紹介いたします。 ▼講師 松山靖明(ファイナンシャルプランナー)

込み 12月2日(日)までに会費を添えて総務課が各出張所、犬山商工会議所(☎62・5233)へ  
※なお、期限を過ぎて申し込みされる場合は、参加者名簿へ氏名等の掲載ができません。  
▼問合せ先 総務部総務課行政グループ(☎44・0300) ☎(☎)を除く午前8時30分~午後5時15分)

イナシナルプランナー) ▼定員 20人(定員に満たない場合、開催を中止することがあります) ▼受講料 無料 ▼申込み 11月16日(日)から電話で社会教育課(☎44・0353)へ  
■県障害者委託訓練就職準備訓練短期コース  
▼とき(訓練期間など) 平成28年1月21日(日)~3月17日(日)(毎週(日)の午前10時~午後4時) ▼ところ さいおワークス(春日井市坂下町)  
▼内容 一般事務作業、パソコン作業、ピッキング、清掃等の総合的な職業実務訓練 ▼対象 身体障害(車椅子の方は不可)、精神障害、知的障害、その他の障害の人 ▼定員 7人(面接で選考) ▼受講料 無料(材料費3,000円は必要です) ▼申込み 12月22日(日)までに公共職業安定所へ(受講には安定所での求職登録が必要です) ▼問合せ先 公共職業安定所または愛知障害者職業能力開発校(☎0533・93・2505)

## 募集

### ■あいちトリエンナーレ2016 ボランティア募集

平成28年8月10日(日)~10月23日(日)(内覧会を含む)に開催される「あいちトリエンナーレ2016」の各会場で活動していただく「ボランティア」を募集しています。  
▼募集期間 12月28日(日)まで  
▼問合せ先 あいちトリエンナーレ2016ボランティア事務局(☎052・961・4561、Eメール triennale2016-volunteer@congre.co.jp)  
※事務局は、(土)日を除く午前10時~午後5時。  
※詳細は、公式ホームページを見てください。  
(http://aichitriennale.jp/)



**スポーツ 第34回 犬山国際友好シティマラソン**

- ▼と き 平成28年2月14日㊿ (雨天決行)
- ▼部 門 1\*<sub>0</sub>・3\*<sub>0</sub>=年齢性別は問いません (※1\*<sub>0</sub>は車イスでも参加できます)  
5\*<sub>0</sub>=【男子】：小学生、中学生、高校生及び同年齢、高校卒業～29歳、30～39歳、40～49歳、50～59歳、60～69歳、70歳以上  
【女子】：小学生、中学生、高校生及び同年齢、高校卒業～29歳、30～39歳、40～49歳、50～59歳、60歳以上  
10\*<sub>0</sub>=【男子】：年齢区分は5\*<sub>0</sub>と同じ。但し、小学生、中学生の部はありません。  
【女子】：高校生及び同年齢～20歳、21歳～29歳、30～39歳、40～49歳、50歳以上
- ▼参加料 1\*<sub>0</sub>・3\*<sub>0</sub>=500円、5\*<sub>0</sub>・10\*<sub>0</sub>=2,200円 (高校生及び同年齢以下は1,700円)
- ▼申込み期間 12月1日㊿～22日㊿
- ▼申込み方法 1\*<sub>0</sub>・3\*<sub>0</sub>…犬山シティマラソン事務局 (市体育館2階㊿62・1142)・市内各出張所など  
5\*<sub>0</sub>・10\*<sub>0</sub>…郵便局インターネット  
※5\*<sub>0</sub>・10\*<sub>0</sub>の申し込みは、犬山シティマラソン事務局では、直接申し込みできませんので注意してください。  
※申込書や詳細については次号でお知らせします。

**市内小中学校体育施設の平成28年度分利用希望団体の募集**

市では、学校教育に支障のない範囲で小中学校体育施設を一般に開放しています。

▼申し込みできる団体

- 10人以上であること
- 構成員の過半数が市内在住・在勤・在学の人であること
- 責任者が成人 (20歳以上) であること
- 登録確定後、全員が傷害保険 (スポーツ傷害保険など) に加入すること

▼登録調整会 平成28年1月16日㊿午後7時～市役所2階201、202会議室

※他団体と希望が重複しない場合は出席不要です。  
※1団体あたり2人までの出席をお願いします。

▼申込み 「学校体育施設利用団体登録申請書」と「学校体育施設利用団体登録者名簿」(所定の様式) を12月14日㊿までに社会教育課へ提出し、仮登録をしてください。仮登録後、他団体と希望が重複した団体のみ登録調整会に出席いただきます。登録調整会後、本登録の案内を送付します。

【開放している小中学校体育施設の一覧表】

学校名	施設	種目
小学校 犬山北、犬山南、犬山西、東、城東、今井、栗栖、羽黒、栗田、池野	運動場	少年軟式野球、少年サッカー、グラウンド・ゴルフなど
	体育館	バレーボール、卓球、バドミントン、少年バスケットボールなど
中学校 犬山、城東、南部、東部	運動場 (注) (犬山・東部のナイターのみ)	軟式野球、サッカー、グラウンド・ゴルフなど
	体育館	小学校と同じ (バスケットは一般用)

(注) 原則、中学校の運動場は部活動のため利用できませんが、犬山中学校、東部中学校は夜間のみ利用できます。

※申請書と名簿の様式は社会教育課、市ホームページにあります。

※原則、1団体につき週1回の申請ができます。

※団員の過半数が小中学生の団体及び犬山市スポーツ少年団所属団体は、週2回分まで申請ができます。また、優先的に登録ができます。

**「ご使用水量のお知らせ」に広告を載せませんか**

水道の検針員が各家庭などに配布している「ご使用水量のお知らせ」の裏面の一部に掲載する広告を募集します。

掲載場所	「ご使用水量のお知らせ」の裏面
配布予定数	約330,000枚
掲載期間	平成28年4月上旬から使用し、在庫がなくなるまで (約2年間)
広告規格	市指定2色刷り、縦5cm×横6cm
募集数	1枠
掲載料	1枠 260,000円 (消費税込み)

- ▼掲載できない広告 政治活動・宗教活動・意見広告・公序良俗に反するものなど
- ▼申込み 11月16日㊿～30日㊿までに広告案を添えて掲載申込書 (水道課にあります) を水道課庶務担当 (㊿62・9300) へ  
※その他詳細は、市ホームページを見てください。

**「ごみ収集カレンダー」に広告を載せませんか**

市では、地域産業の振興のため、平成28年度版ごみ収集カレンダーに掲載する広告を募集します。

掲載場所	平成28年度版ごみ収集カレンダー (A4) の表面下部
作成予定部数	30,000部
使用期間	平成28年3月～平成29年3月
広告規格	縦45mm×横85mm
募集枠	4枠
掲載料	1枠 50,000円 (消費税込み)

- ▼掲載できない広告 政治活動・宗教活動・意見広告・公序良俗に反するものなど
- ▼申込み 11月16日㊿～12月14日㊿までに広告案を添えて掲載申込書をごみ減量推進課減量推進・庶務担当 (㊿44・0344) へ  
※その他詳細は、市ホームページを見てください。

**自衛官採用案内**

採用種目	陸上自衛隊 高等工科学校生徒
身分	特別職国家公務員
手当	生徒手当 月額96,000円
応募資格	平成28年4月1日現在、15歳以上17歳未満 (平成11年4月2日～平成13年4月1日までに生まれた者) の男子
試験期日	第1次試験 平成28年1月23日㊿ 第2次試験 第1次試験合格者のみ行います。平成28年2月4日㊿～7日㊿までの指定する1日
受付期間	平成28年1月8日㊿まで (締切日必着)
採用期日	平成28年4月上旬
申込み問合せ先	自衛隊愛知地方協力本部 小牧地域事務所 (㊿73・2190) <a href="#">自衛隊 愛知</a> <a href="#">検索</a>

**竹林美化ボランティアを募集**

羽黒まちづくり委員会では、鎌倉時代からの歴史があり、小牧・長久手の戦いにもゆかりのある羽黒城址の竹林を管理・運営しています。竹林の管理は、竹を伐採したり、草刈をしたり、伐採した竹を使って竹林内の園路を整備したりと大変な作業ですが、気の合う仲間と、気軽に楽しく活動しています。

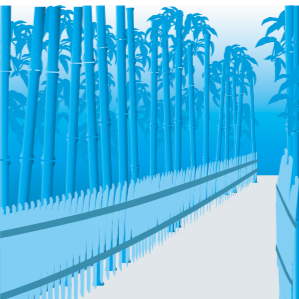
▼活動場所 羽黒城址の竹林 (市民文化会館・するすみふ)

今後は、竹を使ったイベントなども企画していき、活動をより充実していきたいと考えています。

羽黒まちづくり委員会は、現在男性17人、平均年齢は少し高めですが、竹に興味のある人、ボランティアに興味のある人、いっしょに竹林活動をしてみませんか。気軽に連絡してください。皆さんの参加をお待ちしています。

れあい広場(南側) ▼活動状況 年8回程度、1回2時間程度で活動しています。

▼問合せ先 羽黒まちづくり委員会 会長 丹羽毅 (㊿67・0272)、事務局 都市計画建築課 計画・調整担当 (㊿44・0330)





相談

全国一斉「女性の  
人権ホットライン」  
強化週間

DV、セクハラ、ストーカー行為といった女性に関する人権問題について、強化週間を設けて相談に応じます。

相談内容の秘密は固く守られますので、気軽に相談してください。

▼とき 11月16日(月)～22日(日) 午前8時30分～午後7時(土) ①は午前10時～午後5時

※通常は、平日午前8時30分～午後5時15分です。

▼相談専用電話(女性の人權ホットライン) ☎0570・070・810

▼問合せ先 名古屋法務局人権擁護部(☎052・952・811・1 内線1450)

■社会保険労務士による無料相談会  
年金・労働社会保険・人事労務の専門家が、身近な問題の相談に無料でお応えします。

コミュニティバスを利用しましよーい

1日200円で乗り放題です

▼とき ①12月6日(日)午前10時～午後3時 ②12月13日(日)午前10時～午後3時 ▼ところ 市役所2階202・203・204会議室

▼持ち物 ①基礎年金番号の分かるもの(年金手帳・年金証書等) ②本人を確認できるもの(免許証・健康保険証等) ※代理人は委任状を持参してください。

200件を予定しており、10月末時点で約70件が受付済みです。住宅用の太陽光発電システムを設置予定で、まだ申請していない人は、早めに申請をお願いします。

平成27年度  
住宅用太陽光発電  
システム設置費  
補助金の申請受付中

市では、自己居住用の住宅に太陽光発電システムをこれから設置する人に、補助金を交付しています。

▼申込み 申請書に必要な書類を添付し、公園緑地課(☎44・0345)窓口へ ※郵送での受付不可。 ※申請書及び詳しい条件などは、市ホームページを見てください。

「保育士.Coi」どっどこいー保育のお仕事紹介します

子どもの笑顔に囲まれた保育士の仕事に関心がある人はみんな集まれ!

保育士資格はあっても働いたことがないとか、以前は働いていたけど辞めてから随分経っているので復帰に不安がある、転職を考えているという人を対象に説明会を開催します。保育士資格取得予定の人も参加できます。

▼とき・ところ

12月9日(日) 午前10時～11時30分 桑田西子ども未来園  
12月14日(日) 午後1時30分～3時 城東第2子ども未来園

▼内容 施設見学、仕事の説明、意見交換、犬山市への保育士登録手続き、就労条件の相談

▼対象 保育士資格のある人、保育士資格取得予定の人

▼申込み 12月1日(日)までに子ども未来課(☎44・0322)へ

※託児はありません。

ろ ①イオンモール扶桑、アピタ大口店、アピタ江南西店、名鉄百貨店一宮店、リーフウォーク稲沢 ②テラスウォーク一宮 ▼問合せ先 愛知県社会保険労務士会尾張支部(☎0586・68・5711)

一日犬山年金事務所を開設

年金制度に対する理解を深めるため、日本年金機構一宮年金事務所の職員が、市役所で一日年金事務所を開設します。

一日年金事務所では、年金受給の手続きや相談、後納制度の申込み手続きや相談、国民年金保険料の納付の相談、厚生年金・健康保険の加入の相談、その他制度に関する相談をお受けしますので、ぜひ気軽に利用してください。

▼とき 11月26日(日)午前10時～正午、午後1時～3時

▼ところ 市役所2階202・203・204会議室

▼持ち物 ①基礎年金番号の分かるもの(年金手帳・年金証書等) ②本人を確認できるもの(免許証・健康保険証等) ※代理人は委任状を持参してください。

尾張都市計画生産緑地地区の変更(犬山市決定)にあたり、都市計画法に基づき変更案の縦覧を行います。

▼とき 12月1日(日)～15日(金) 午前8時30分～午後5時15分(土・日を除く) ▼ところ 問合せ先 都市計画建築課(☎44・0330)

国民年金保険料の控除証明書を交付

平成27年中に国民年金の保険料を納めた人へ、日本年金機構が「社会保険料(国民年金保険料)控除証明書」を11月上旬に送付しました。年末調整や確定申告の際に添付が必要となりますので、大切に保管してください。

ただし、10月1日から年末までに初めて保険料を納めた人については、来年2月上旬の発送となります。

証明書の内容については、日本年金機構に問い合わせてください。なお、専用ダイヤルの開設期間や時間は次のとおりです。

▼開設期間 11月2日(日)～平成28年3月15日(金) ①～⑤ 午前9時～午後7時、第2④ 午前9時～午後5時

※④⑤(第2④除く)及び12月29日～1月3日は休み

▼問合せ先 日本年金機構控除証明書専用ダイヤル(☎0570・058・555(ナビダイヤル)050から始まる電話でかける場合は☎03・6700・1144)

生活

尾張都市計画生産緑地地区の変更案を縦覧

尾張都市計画生産緑地地区の変更(犬山市決定)にあたり、都市計画法に基づき変更案の縦覧を行います。

▼とき 12月1日(日)～15日(金) 午前8時30分～午後5時15分(土・日を除く) ▼ところ 問合せ先 都市計画建築課(☎44・0330)

※この変更案に意見のある人は、縦覧期間中に市長あてに意見書を提出することができます。

青塚古墳史跡公園ガイダンス施設は、12月1日(日)に企画展「犬山、やきもの旅(仮)」を開催します。犬山の伝統工芸品「犬山焼」や、それ以前の犬山の焼き物の歴史をパネルや考古資料で紹介します。

▼問合せ先 青塚古墳史跡公園ガイダンス施設(☎68・2272)

臨時休館のお知らせ

青塚古墳史跡公園ガイダンス施設は、12月1日(日)に企画展「犬山、やきもの旅(仮)」を開催します。犬山の伝統工芸品「犬山焼」や、それ以前の犬山の焼き物の歴史をパネルや考古資料で紹介します。

▼問合せ先 青塚古墳史跡公園ガイダンス施設(☎68・2272)

▼変更地区 前原上東、前原中、前原下、前原上西、前原向屋敷、前原新田、前原台1、前原台2、前原台3、前原台4、前原台5、前原台6

▼問合せ先 学校教育課(☎44・0350)

中学校の校区の変更について

平成28年4月より、次の地区について城東中学校区から東部中学校区へ校区を変更します。

▼変更地区 前原上東、前原中、前原下、前原上西、前原向屋敷、前原新田、前原台1、前原台2、前原台3、前原台4、前原台5、前原台6

▼問合せ先 学校教育課(☎44・0350)

「無期転換ルール」

平成25年に改正労働契約法が施行されたことに伴い、有期労働契約が繰り返し更新されて通算5年(平成25年4月1日以後に開始する有期労働契約が対象です)を超えたときは、労働者の申し込みによる期間の定めのない労働契約に転換できるルール(無期転換ルール)が規定されました。

このルールは、有期労働契約の濫用的な利用を抑制し、労働者の雇用の安定を図ることを目的としています。

※厚生労働省ホームページ「有期労働者の円滑な無期転換のために」をみてください。

※非正規雇用の労働者のキャリアアップなどを促進するための助成金制度があります。

▼問合せ先 無期転換ルール・愛知労働局労働基準部監督課(☎052・972・0253)、キャリアアップ助成金・愛知労働局あいち雇用助成室(☎052・688・5758)

「PP電話に変更すれば電話料金が安くなる。工事費用も工事後に返金する」という勧誘電話があった。安くなるなら助かると思い承諾した。その後、工事費用は返金されず、毎月の電話料金がこれまでの2.5倍になり驚いた。契約書を息子に見てもらった。インターネット接続サービスも契約していることが分かった。パソコンを持っていないので不要な契約だ。説明と違うので納得できない。(80代女性)

消費者トラブルに気をつけて! 安くなるはずの電話料金が2.5倍に? 「PP電話に変更すれば電話料金が安くなる。工事費用も工事後に返金する」という勧誘電話があった。安くなるなら助かると思い承諾した。その後、工事費用は返金されず、毎月の電話料金がこれまでの2.5倍になり驚いた。契約書を息子に見てもらった。インターネット接続サービスも契約していることが分かった。パソコンを持っていないので不要な契約だ。説明と違うので納得できない。(80代女性)

安くなるはずの電話料金が2.5倍に? 「PP電話に変更すれば電話料金が安くなる。工事費用も工事後に返金する」という勧誘電話があった。安くなるなら助かると思い承諾した。その後、工事費用は返金されず、毎月の電話料金がこれまでの2.5倍になり驚いた。契約書を息子に見てもらった。インターネット接続サービスも契約していることが分かった。パソコンを持っていないので不要な契約だ。説明と違うので納得できない。(80代女性)

「PP電話に変更すれば電話料金が安くなる。工事費用も工事後に返金する」という勧誘電話があった。安くなるなら助かると思い承諾した。その後、工事費用は返金されず、毎月の電話料金がこれまでの2.5倍になり驚いた。契約書を息子に見てもらった。インターネット接続サービスも契約していることが分かった。パソコンを持っていないので不要な契約だ。説明と違うので納得できない。(80代女性)

消費生活相談員による市消費生活相談：毎週月・木曜日午後1時～5時(市役所1階相談室☎44・0340)

※祝日は休み

○消費生活相談員による県消費生活相談：月・金曜日午前9時～午後4時30分(尾張消費生活相談室☎0586・71・0999) ※祝日は休み

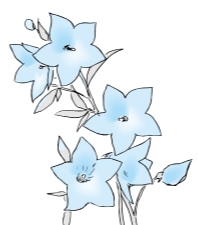
○弁護士による消費生活法律相談：毎月第4火曜日午後1時～4時(市役所1階相談室要予約・商工企業振興課☎44・0340)

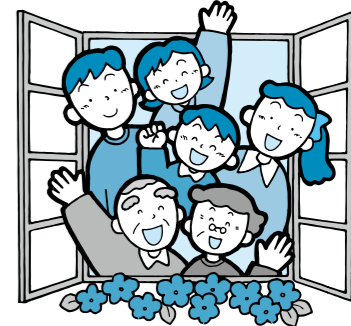
※消費者庁のホームページには消費者の皆さんへ注意喚起等の情報があります。興味のある人はこちらへ。(http://www.caa.go.jp/)

▼アドバイス IP電話はインターネット回線を利用するサービスのため、勧誘業者を通じて、光回線、プロバイダ、その他オプションサービス等を同時に

防災安全課

☎44・0346





## ■市役所で健康相談

市民健康館の保健師・看護師が月に1回市役所で、血圧測定と健康相談を実施します。喫煙者向けに呼気一酸化炭素濃度測定も実施します。※一酸化炭素はタバコに含まれる有害物質のひとつであり、どのくらい有害物質を体内に取り込んでいるかがわかります。

▼とき 11月24日(木)午後1時30分～3時 ▼ところ 市役所1階ロビー ▼定員 なし(予約不要) ▼問合せ先 市民健康館さら・さくら

## ■健康なんでも相談

毎月、無料・予約不要で、市内の医師に気軽に相談できる健康相談を実施しています。▼とき 12月1日(木)午後1時30分～3時 ▼ところ 市民健康館 ▼医師 松村クリ

## はちまるくんだよ

～犬山扶桑歯科医師会～

## 7週目

赤ちゃんに初めて歯がはえる時、白い小さなくぐらみを見つめ、思わず喜びの声を上げたお父さん、お母さんも多いのではないでしょうか。個人差はありますが、乳歯がは

え始めるのは生後6か月頃からです。20本の乳歯がすべてはえそろうのは2歳半から3歳頃です。永久歯は、小学校に入学する頃にはえ始め、小学校在学中にほとんどの乳歯が永久歯と交代し、中学校入学前後に永久歯列が完成します。「7週目」というのは、胎児の『歯の芽(細胞の集まり)』ができる時期です。妊娠12週

目頃になるとカルシウム分の沈着(石灰化)が始まり、少しずつ固い歯になっていきます。また、乳歯の芽の下に永久歯の芽がはじめるのもこの頃です。歯はいったんできあがると、ほとんど新陳代謝がなく、あとからいくら栄養を補給しても取り入れてはくれません。そのため、赤ちゃんが丈夫な乳歯になるために

は、歯の芽ができる妊娠初期の7週目頃からお母さんがしっかりと栄養を取ることが大事です。特に歯を作るのに欠かせない「カルシウム」(小魚、乳製品、海藻)、「タンパク質」(魚、肉、卵)、「ビタミンA」(緑黄色野菜、レバー)、「ビタミンC」(野菜、柑橘類、果物)、「ビタミンD」(魚、卵黄)をバランス

よくとるよう心がけましょう。



## ●市税などは納期限までに納めましょう

今年度11月15日以降の納期限は下記のとおりです。

市税などは、市政運営の原動力であり、納付される市税などは市民の皆さんのために大切に活用させていただきます。市税などへのご理解と納期限までの納付にご協力をお願いします。

納付は、金融機関、コンビニ及び市役所・出張所で納めることができます。

納期限	市県民税(普通徴収)	固定資産税・都市計画税	国民健康保険税(普通徴収)	介護保険料(普通徴収)	後期高齢者医療保険料(普通徴収)
11月30日(木)			6期	8期	4期
12月25日(金)		3期	7期	9期	5期
2月1日(木)	4期		8期	10期	6期
2月29日(木)		4期	9期	11期	7期
3月31日(木)			10期	12期	8期

## 市税などの納付

◎口座振替制度を利用してください

市税などの納付には、口座振替が便利です。

申込み手続きをされますと、あなたの預金口座から自動的に各納期限に振替納付され、出かける手間や納め忘れの心配がありません。ぜひ利用してください。

## ▼利用できる科目・問合せ先

利用できる科目	担当・問合せ先
市県民税(普通徴収) 固定資産税・都市計画税 軽自動車税 国民健康保険税(普通徴収) 後期高齢者医療保険料(普通徴収) 介護保険料(普通徴収)	収納課 管理担当 (☎44・0317)
下水道事業受益者負担金	下水道課庶務担当 (☎44・0337)
上下水道料金等	水道お客様センター (☎61・8711)

## ▼申込み場所 市指定金融機関

## ▼持ち物 預金通帳、通帳使用印、納税通知書または領収証書

## 納付困難な場合は必ず相談を

やむを得ない理由で納期限内に納められない場合は、必ず事前に相談してください。完納に向けての納税相談を行っています。また、休日納税相談窓口を下記のとおり開設していますので利用してください。

## ●第2・第4日曜日 午前9時～正午 納税相談、市税などの納付

※相談を希望する場合は、事前に来庁日時の連絡をお願いします。

## ▼収納課 (☎44・0316)

## ■動いて歩くスマートウォーキング

～美姿勢・美歩行をつくる～

※9月9日暴風警報発令のため中止になった講座を、今回実施します。

若返りは姿勢から！美しい姿勢と歩き方を学び、スマートな体づくりをします。

▼とき 12月18日(金)午後1時50分～3時50分 ▼ところ 市民健康館 ▼定員 先着50人 ▼参加料 3000円 ▼講師 健康運動指導士

▼持ち物 健康手帳、上履き用運動靴、水分補給用飲料  
▼申込み 11月18日(木)から市民健康館さら・さくらへ(電話申込み可)



ニック医師 上田貴世 ▼定員 なし(当日先着順)  
▼問合せ先 市民健康館さら・さくら

※歩きやすい服装で参加してください。  
※できるだけ公共交通機関でお出かけください。

30分～正午、午後1時～3時(受付は終了15分前まで)  
▼ところ 市民健康館ロビー  
▼内容 栄養バランスチェックとアドバイス  
▼対象 どなたでも

▼持ち物 健康手帳(なければ当日発行できます)  
▼問合せ先 市民健康館さら・さくら

## 12月 市民健康館さら・さくら 各種相談ガイド

相談	とき	内容	対象	担当
①いきいき健康相談	1日(木) 13:30～14:30 16日(木) 13:30～14:30	心と体に関する相談や家族の健康に関する相談など	どなたでも	保健師・看護師
②歯科衛生士による歯科相談	1日(木) 13:30～15:00	健康相談	どなたでも	歯科衛生士
③栄養士による栄養相談	16日(木) 13:30～14:30	栄養に関する相談	どなたでも	管理栄養士
④おくすりなんでも相談	16日(木) 13:30～15:00	薬に関する相談	どなたでも	タカギ薬局 薬剤師 高木亮一
⑤アルコール相談	12日(土) 10:00～15:00	飲酒に関する悩み相談	どなたでも	断酒会会員



パプアニューギニアへ派遣

市長が激励

10月から青年海外協力隊ボランティアとして、パプアニューギニアへ2年間派遣される高田将成さん(上坂町)が9月24日、市長を表敬訪問しました。高田さんは現地の総合病院で、栄養士として子どもや妊産婦などの栄養失調の改善に努めます。

【市民文化会館】 ☎67・2411 【南部公民館】 ☎68・0834

日	曜	催し物	会場	時間	入場料	問合せ先
5	⊕	犬山市小学校音楽会	市民文化会館 大ホール	午前の部 開場10:30頃 開演11:00頃 午後の部 開場13:00頃 開演13:30頃	無 料	学校教育課 ☎44・0351
5	⊕	市民総合大学敬道館文学部 講師：古典文学研究家 勝典子氏 演題：文人俳句 ～漱石の俳句等～	南部公民館講堂	開場13:00 開演13:30	受講料 必要	社会教育課 ☎44・0353
6	⊕	おかあさんといっしょ ポコポットが やってきた!!	市民文化会館 大ホール	1回目 開場13:00 開演13:30 2回目 開場15:30 開演16:00	大人 2,500円 小人 1,500円 (1歳以上 入場料 必要)	市民文化会館 ☎67・2411
6	⊕	愛知・岐阜歌謡サークル 発表会	南部公民館講堂	開場9:30 開演10:00	無 料	野沢 ☎090-8127-2905
12	⊕	市民総合大学敬道館 一般教養学部 講師：車椅子のアーティスト 佐野有美氏 演題：あきらめない心 ～マイナスをプラスにして努力する～	南部公民館講堂	開場13:00 開演13:30	受講料 必要	社会教育課 ☎44・0353
13	⊕	KFMC 15周年ゴスペルライブ 2015ファイナル	南部公民館講堂	開場16:00 開演16:30	無 料	今川由美 ☎090-6581-0012
19	⊕	犬山市子供会育成連絡 協議会 映画鑑賞会「怪盗グルーの ミニオン危機一発」	市民文化会館 大ホール	開場10:00 開演10:30	無 料 ※入場整 理券が必 要です。	子ども未来課 ☎44・0323
20	⊕	スズキメソッドによる ピアノ発表会	南部公民館講堂	開場12:30 開演13:00	無 料	徳永康恵 ☎62・6333

※都合により、開場・開演時間が変更になることがあります。

催し物  
ガイド  
EVENT GUIDE

12月

●平日窓口延長  
毎月第1・第3火曜日  
(11/17・12/1・12/15)  
午後7時まで  
※市民課窓口で住民票の写し・  
戸籍・印鑑登録証明書の発行、  
印鑑登録、転入届・転出届  
の受付を行っています。

●日曜市役所  
毎月第2・第4日曜日  
(11/22・12/13・12/27)  
午前9時～正午  
※市民課窓口で住民票の写し・  
戸籍・印鑑登録証明書の発行、  
印鑑登録を行っています。

●休日納税相談窓口  
毎月第2・第4日曜日  
(11/22・12/13・12/27)  
午前9時～正午  
※収納課窓口で市税などの  
納付や相談・納税証明の  
発行を行っています。



映画鑑賞会「怪盗グルーのミニオン危機一発」

犬山市子供会育成連絡協議会が、児童育成事業として映画鑑賞会を開催します。誘拐された黄色い不思議な生き物「ミニオン」たちの救出にあたるグルーの勇姿を皆さんぜひ見に来てください。

- ▼と き 12月19日⊕  
午前10時開場・10時30分上映
- ▼ところ 市民文化会館 大ホール(全席自由席)
- ▼対象 市内在住・在学の児童(18歳未満・高校生可)とその保護者
- ▼定員 1,100人
- ▼参加料 無料(入場整理券が必要です)
- ▼申込み 11月24日⊕午前8時30分から子ども未来課で入場整理券を配布します。(先着順に1人4枚まで配布。申込時に住所・氏名の記入が必要です)
- ▼問合せ先 子ども未来課育成担当(☎44・0323)

ちよつと早めのクリスマスおはなし会

パネルシアターや大型絵本の読み聞かせ・手あそびなど、図書館で楽しいひとときを過ごしませんか。

- ▼と き 12月2日⊕午前11時～(45分間)
- ▼ところ 市立図書館2階展示室
- ▼対象 4歳以下の子どもと保護者
- ▼定員 20組 ▼参加料 無料
- ▼申込み 11月17日⊕から市立図書館(☎62・6300)へ(電話申込み可)

母子健康手帳交付と説明会

- ▼と き 毎週火曜日(祝日・年末年始を除く)  
受付時間=午前9時～9時15分(この後約1時間の説明あり)
- ▼持ち物 妊娠届出書
- ▼ところ・問合せ先 保健センター(☎61・1176)
- ※説明会に参加できない人は、保健センターまで問い合わせてください。

**ウィーガンニズム**

犬山市の皆さん、ウィーガンニズムあるいはウィーガンという言葉を耳にしたことがありませんか?日本人の友達に聞くと、殆どみんな知らないとのこと、殆どみんな知らないという状態で、日本人にはあまり馴染みのない言葉のようです。ウィーガンニズムとは、動物の製品を全く使用しない生活様式のこと、肉や魚、卵、牛乳などを一切摂取しません。そういった生活をする人は、ウィーガンと呼ばれています。いわゆる完全菜食主義者ですが、主義というよりも、あまりにも重く感じる、ドイツで普通に使用されているウィーガンという言葉を使います。

なぜ今回ウィーガンニズムについて書くかというと、近年ドイツでウィーガンニズムの気運が高まってきているからです。ある調査によると、2014年のウィーガン人口はドイツの総人口の約1%を占め、ウィーガン商品は20

**ジャッキーのつれづれ日記**

12年から2014年までで売り上げが約40%上昇したという事です。また完全なウィーガンの生活をしようとする人の他に、様々な理由で肉などの消費を減らそうと考える人も増えました。このようにウィーガンの商品への需要が高まるにつれて、それに対するサービスも充実してきました。例えば、レストランのメニューではウィーガンのオプションが選べるし、ウィーガン料理しか売っていないレストランもあります。ウィーガンになる理由はいくつもあります。

一つは、健康です。ウィーガンになることによって、野菜をたくさん食べ、何を食べているのかをしっかりと意識するので、健康的と思われま。しかし、最近の人気のため、ウィーガンのファストフード商品もたくさん出始めました。そのためウィーガンの生活が必ずしも健康的な生活を意味するわけはありません。もう一つの理由は環境です。肉と牛乳の生産には様々な資源が必要で、二酸化炭素排出量が多くなる原因の一つだそう。対策として肉の消費をやめたいと思う人が

ます。特に環境を気にするウィーガンは、なるべく有機の商品を買います。そして、倫理的な理由である動物保護も一つの理由です。食事から動物製品を排除するうえで、本物のレザー、ウール、毛皮など、動物の商品化に反対して、動物実験を行う会社を拒否します。ドイツでは、食品だけではなく、化粧品などにも、動物の製品が使用されていない製品にはウィーガンのマークが付いています。

ウィーガンは食べられる物があり、肉や牛乳の代わりになる食品はたくさんあります。しかし、ウィーガンの生活をする事によって、栄養が偏ってしまう危険もあるので、正しい栄養の知識が必要とも言われています。

今は殆ど日本で見られませんが、将来、日本でもウィーガンニズムの習慣が始まるかもしれません。先日、名古屋でウィーガンに関するイベントもあつたそうです。ウィーガンニズムは数多くある食生活の模式の一つに過ぎません。食事に関心がある人、ぜひ調べてみてください!



「犬山の未来に大切なことを考えるため開催した『いいね！いぬやま総合戦略 T H E ・市民会議』。9歳から77歳まで47名の方に参加いただきました。会場のフロイデでは、ボサノバが流れ、テーブルクロスを敷き、コーヒードの飲み物を提供するなど、いわばカフェのようにリラックスできる空間を用意しました。

## 9月23日「いぬやま総合戦略 T H E ・市民会議」を開催しました！

今回は、これまで「犬山の未来を考え隊」が市内各所を訪問してお聞きした、延べ1,500件余りの犬山の「ここがいいね」と「こうなるといいね」のご意見をまとめ、カードにしたものを使用。参加者はカードの中から、特に犬山にとって必要だと思う意見や提案を各々3つ選びました。その後、グループ内での意見交換を経て、さらにグループごとによる人気投票により上位3提案を抽出。参加された皆さんは、ご自身の提案も交えて白熱した意見交換を実施！市民の皆さんが感じたことを、他の市民の方が共感し思いを発展させていく。会場は大変な熱気と盛り上がりになりました！また、途中で席替えも行った。テーマとメンバーを入れ替えた交流をしていただきました。ワークショップの結果、出揃った「犬山に必要なこと」。少しだけ紹介すると、



「空き家を整備して犬山に住みたい人と呼び込んで」「自然を売りにアウトドア施設を充実」「子どもが参加できる地域のお祭りがたくさんあるといい」「農業の活性化。新規に始める人の応援や直売所、加工所、特産品づくり」等々。本当に皆さんの貴重な提案をいただきました！

今回の意見は今後、総合戦略策定のための貴重な意見・提案として、市役所内の会議や外部組織（推進会議）に提出し、繋げていきます！市民会議にご参加くださった47名の皆さん、本当にありがとうございました！！

### ■救急医療の案内

- 救急医療情報センター (☎81・1133)  
24時間365日体制で、電話で医療機関の案内を行っています。
- 救急医療情報システム  
http://www.qq.pref.aichi.jp/ (5か国語対応)  
インターネットで受診可能な医療機関を検索できます。
- 小児救急電話相談 (☎#8000か、☎052・962・9900)  
夜間に医療相談が受けられます。  
★受付時間/午後7時～翌朝8時までの毎日

### ■休日歯科診療

電話受付時間：午前9時30分～11時30分

とき	病・医院名	電話
11月15日◎	木下歯科 (扶桑・高雄伊勢帰)	0587・93・8161
11月22日◎	しみず歯科クリニック (塔野地西中ノ切)	63・3981
11月23日◎	石川歯科医院 (上坂町二丁目)	62・1383
11月29日◎	羽根西ファミリー歯科 (扶桑・高雄ノ山)	0587・93・7669

※(所在地)は、市町・大字小字にて表記

### ■高齢者の総合相談

高齢者あんしん相談センター(長寿社会課内) (☎44・0325)  
受付時間：午前9時～午後5時(土◎を除く)

### ■休日(昼間)診療

犬山市休日急病診療所 (国道41号五郎丸交差点東へ300m)  
内科・外科 (☎62・8100)  
受付時間：午前8時30分～11時30分(診療は午前9時から)  
午後1時30分～4時15分(診療は午後2時から)

### ■休日(夜間)診療

受付時間：午後5時～8時

とき	病・医院名	電話
11月15日◎	犬山駅西病院 (高見町)	61・2017
	宮田眼科 (松本町)	61・0200
11月22日◎	村上内科 (丸山)	62・2201
	さとう病院 (下大日)	67・7660
11月23日◎	安藤医院 (西新道)	61・0316
	カフムラ整形外科 (二の宮団地)	67・1134
11月29日◎	安藤クリニック (塔野地)	62・8881
	くわばらクリニック (塔野地)	61・1118

上段は内科系、下段は外科系(急病以外はご遠慮ください)

### ■休日・平日時間外の水道緊急時

連絡先 白山浄水場 (☎61・1260)



## 市民のひろば

- 松田辰夫写真展  
犬山・東西南北(あっちこっち)  
見慣れた犬山、もう見られない犬山の風景  
▼とき 11月20日◎まで午前9時～午後6時 ▼ところ 犬山国際観光センターフロイデ1階交流センター ▼問合せ先 松田(☎62・82807)
- 第3回「森の音楽会」  
〜童謡のぬくもり・二胡短筆ピアノの響きに秋を感じて〜  
▼とき 11月15日◎午後2時～ ▼ところ 犬山里山学センター ▼出演 童謡声楽家(西尾諭子)、ピアノ(小関なぎさ)、二胡短筆・ピアノユニット(チェリープロッサム) ▼入場料 無料 ▼問合せ先 大島(☎080・30076・1897)
- 第35回 M. B. S. 遊歩道写真展  
「霧と雲のある情景」  
霧や雲のある情景を写し込んだ作品の数々を展示します。  
▼とき 11月15日◎～23日◎ 午前9時～午後5時(初日は午前11時から、最終日は午後4時まで) ▼ところ 旧磯部住宅 ▼問合せ先 岡田(☎62・2429)
- エンジョイ・フナ・サークル  
初心者の方でも、基本のステップからゆっくり丁寧に指導いたします。ハワイの心地よい音楽に合わせて一緒に楽しみませんか。年齢不問、見学・体験随時募集中！  
▼とき 11月19日◎、26日◎ 午後7時30分～9時 ▼ところ 上野地区学習等供用施設 ▼持ち物 動きやすい服装、タオル、飲み物 ▼問合せ先 藤津(☎090・7308・5201)
- 経大亭落語の落語とご詠歌和讃・琴演奏  
▼とき 11月21日◎午後1時30分～午後3時 ▼ところ 犬山国際観光センターフロイデ2階多目的研修室1・2 ▼入場料 無料 ▼問合せ先 今井あんきの家(☎63・0008)
- 第20回京大モンキー日曜サロン  
「となりは何をする人ぞ」「アニメをみることの進化と発達」  
京都大学霊長類研究所の渥美剛史氏をお招きし、アニメから相手の「こころ」を想像するちからの進化や発達について考えます。「ヒトとは何か？」について、ちょっと変わった視点から思いをはせてみませんか？  
▼とき 11月22日◎昼12時30分～午後1時15分 ▼ところ 日本モンキーセンター ▼参加料 無料(入園料のみ) ▼問合せ先 日本モンキーセンター学術部(☎61・2327)
- 特別支援教育勉強会  
教員・保育士・学習支援員・特別支援教育に関心をお持ちの方を対象とした勉強会を開催します。  
▼とき ①11月22日◎午前9時30分～11時30分 ②同日昼12時30分～午後2時30分 ③12月13日◎午前10時～正午 ▼ところ 市役所2階会議室 ▼演題 ①②「発達につまずきがある子どもの関わり方のこと」講師：川上康則氏 ③「学校で実力を発揮しづらい子どもたちのためのICT教材」講師：清長豊氏 ▼定員 各回50人 ▼参加料 各回500円 ▼申込み 氏名・居住地域名・職業・携帯番号を明記の上、Eメール(miyayuyachi15@yab.ne.jp)か、ショートメール(090・8498・2015)でNPO法人こどもサポートクラブ東海へ  
●晩秋の城下町の「巨樹・古木」を訪ねよう！  
城下町で、何百年ものあいだ「犬山の移り変わり」を見続けてきた「巨樹・古木」に逢いに行きましょう。  
▼とき 11月29日◎(※小雨決行) ▼集合場所 午前9時30分に名鉄犬山遊園駅東口 ▼内容 瑞泉寺から妙感寺を経て犬山城・針綱神社などを訪れます。 ▼参加料 200円(資料代・保険料含む) ▼問合せ先 犬山市工コアアップリダー巨樹巨木調査グループ 原田(☎62・1059)・木村(☎62・2043) ●平成27年度 地域リハビリ講座  
第2回「健康寿命を延ばそう！～運動のススメ～」  
要介護状態とならないように、運動習慣を身に付けよう。  
▼とき 12月1日◎午後2時～3時 ▼ところ フローレス犬山1階リハビリ室(羽黒新田下蝉屋7-1) ▼講師 杉山享史・井戸田学(理学療法士) ▼定員 10～15人程度 ▼参加料 無料 ▼申込み 電話で医療法人啓友会介護老人保健施設フロイデ1階リハビリテーション科 井戸田(☎68・366)へ  
●パステルハガキ作品展(ねぎぼうずの会)  
パステル色鉛筆で描く小さな世界。ハガキ絵を通して楽しい仲間づくりをする「ねぎぼうずの会」の皆さんの作品を展示します。  
▼とき 12月1日◎～10日◎ 午前9時～午後5時 ▼ところ 市役所1階ロビー ▼問合せ先 西沢(☎68・0996)・倉知(☎61・7978) ●TOEIC体験セミナー  
一緒にTOEICの学習をしませんか。975点の講師が経験から得たスコアアップの秘訣を伝授します。  
▼とき 12月6日◎午前10時～11時30分、午後7時～8時30分 ▼ところ 犬山南地区学習等供用施設 ▼定員 10人 ▼参加料 300円 ▼問合せ先 野村(☎090・3252・4535)





## コーミ株式会社 犬山工場

### ◆所在地

犬山市大字羽黒新田字上平塚1-1-5

### ◆事業内容

調味食品(ソース・ケチャップ・たれ)の製造販売

### ◆歴史・沿革

昭和25年、川澄食品工業株式会社として設立、昭和42年にコーミ株式会社に変更、昭和43年には犬山工場を建設しました。現在では、名古屋に本社、犬山と豊橋に工場、東京と大阪に営業所を展開、全国へと販売網を広げ、いい笑顔が溢れる素敵で楽しい食卓づくりのお手伝いを進めています。

### ◆地域に根差した味の実現

犬山工場は、当社の代表的な商品である「こいくちソース」を生産しています。ソースそのものがおいしい、という発想が生み出した、味わい深く濃厚な「こいくちソース」は、中京地域の人の味覚を追求して生まれました。

### ◆こいくちへのこだわり

「こいくち」とは、野菜の持ち味を生かしたうま味の濃いソースという意味です。決して色や塩分が濃いことでは

なく、消費者庁の食品表示基準で、糖分・酸分・アミノ酸などのうま味成分を多く含むウスターソースのことを指します。昭和49年、それまでコーミオリジナルソースだった「こいくちソース」は、当社の働きかけにより、その品質・味が認められ、新たな公的基準として確立されました。



「いい味」を追求した当社製品

### ◆「いい味」の追求と提供

味のバランスがよく、カロリーはマヨネーズの約1/5、塩分は減塩醤油と同程度(日本食品標準成分表より)と体にやさしい調味料であること、食育活動等を通じてお伝えし、これからも心に、身体に、家族にいい、そんな「いい味」を求め、皆さんに提供していきます。

▼問合せ先 商工企業振興課 (☎44・0340)

## あくあく 赤ちゃん

小野 暁斗くん (藪畔) 平成26年11月16日生まれ



いつも笑顔のアキトくん。元気いっぱい育ててね。

長縄ちなみちゃん (西唐曾) 平成26年11月25日生まれ



いつもお姉ちゃん、お兄ちゃんに囲まれ元気いっぱいのちなみちゃん。笑顔の似合う女の子に育ててね。

入鹿池にワカサギ釣りに来た人に聞いてみました。「人工池ですが、知っていましたか?」すると、「エ!ウソ!」と驚きの声。川の一番狭いところをせき止めて作った、日本を代表する巨大人造池。400年後の現在、我々は先人の偉業をどこまで活かしているのだろうか? (山)

## 不老の滝

平成25年第13回犬山観光写真コンテスト 奥村正博さん撮影



継鹿尾にある不老滝です。滝の下流には不老公園があり、木曾川の絶景と紅葉が楽しめます。



わがまち自慢 279

## 犬山市のキャラクター わん丸君

わんばくで明るく、何にでも興味を持つ性格。皆さん、どうぞよろしく。



## 編集後記

