



産学官連携

8年目迎え盛ん



名経大グラウンドでの少年サッカー大会

犬山市にある唯一の大学である名古屋経済大学と犬山市、犬山商工会議所の三者による産学官連携事業は8年目を迎え、ますます盛んになっています。
市としては大学の専門知識や調査・研究を行政に活用でき、一方、大学でも体験授業や調査・研究を通して学生の知識の向上はもちろ

市と会議所 名古屋経済大



留学生も石上げ祭りに参加

ん地域貢献もでき、商工会議所としても地域経済の活性化に役立つなど、それぞれにメリットがあります。
中でも同大学では、平成25年度に地域連携センターを立ち上げ、特に今年度は22の連携事業を通して地域貢献を積極的に進めることにしています。

始まっています。

秋の犬山のキャンペーン

秋の犬山キャンペーン

▼とき ~12月6日㊤まで ▼問合せ先 市観光案内所 (☎61・6000)

催事	とき	内容
キャンペーン特典	期間中	キャンペーンパンフレットを持参すると、市内145か所で様々な割引やサービスが受けられます。パンフレットは市観光案内所、市役所、出張所などにあります。
犬山串キング決定戦	期間中	城下町を中心に39店が参加。様々な串物がお値打ちに。あなたの1票で串キングが決定。
ぶらり城下町スタンプラリー	期間中	キャンペーン参加店をご利用いただきスタンプを3か所集めると、抽選で豪華なプレゼント。
お笑い人力車	期間中	歴史情緒あふれる城下町を人力車でご案内。料金は1000円。約15分。城前観光案内所で受付け。
お笑い休憩処	土曜日	16:30~17:00。城下町観光案内所で。無料。
お笑いパン屋	月曜日	城下町のパン屋さん茶蔵'sで。16:30~17:00。無料。
桃太郎紅葉船	11月14日~29日	犬山橋から桃太郎まで約20分の紅葉見学。料金は大人500円、こども(小学生)100円。問い合わせは市観光案内所。
紅葉ルートバス	11月21~23日、28、29日。	犬山遊園駅発。9:00~16:00の間、随時運行。無料。
からくり人形の実演	期間中の土日祝	10:30、14:00、15:30の3回。からくり展示館で。料金100円。
犬山城下町宝探しゲーム	通年	謎解きプログラムを購入し、宝箱に書いてある暗号を解読しよう。300円。市観光案内所と城前観光案内所で受付け。

9回目の「秋の犬山キャンペーン」が9月19日から、国宝犬山城や城下町、さらには寂光院や栗栖など市内一帯で繰り広げられています。

今回はお笑い人力車や犬山お笑い休憩処、お笑いパン屋のように「笑い」がメインのほか、「楽しみ」として宝探しゲームやからくり人形の実演、からくり町巡りなどが企画されています。

この他、「食べたい」として恒例の犬山串グルメ、「見たい」として桃太郎紅葉船、紅葉ルートバスなども企画されています。

期間中に秋の犬山お城まつり(次号で紹介)も行われ、城下町を彩ります。キャンペーンは12月6日㊤まで。



▲紅葉ルートバス



◀お笑い人力車

▲からくり人形の実演



体験を通して地域貢献

平成26年度以降の主な産学官連携の取り組み一覧

事業名称	事業概要
体験型プロジェクト	名古屋経済大学の学生が地域の様々なシーンを体験し、地域の良さ、課題などを知り考えることで、地域でも活躍できる大学生を育成することを目的に実施。「犬山の観光戦略を考える」、「工業都市としての犬山を知る」など。
管理栄養学科連携事業	市広報における健康レシピの提案・掲載を実施、市民から好評を博しています。
名古屋経済大学施設利用促進事業	同大が所有する施設を一般市民や企業などへ開放し地域交流を促進。図書館の市民解放や人工芝グラウンドを利用した少年サッカー大会の開催など。
犬山観光学生大使事業	犬山の観光PRを行うとともに、学生が社会参加体験を経験し成長するために同大学生を観光学生大使として任命しPR活動を支援
デジタル安全安心マップ事業	地域の情報をGISシステムに反映させ、小中学校の安全などへの利活用ができないかを検討
犬山市産業振興祭	市内の商工業、農林漁業、教育産業、医療福祉事業など幅広い産業を集結し、産業の振興、市民とのふれあいの場、日頃の謝恩の場の創出のため、毎年10月の土日に開催
学生と保育士との交流事業	同大保育科学生が市内子ども未来園、児童センターで現場体験し学習するとともに、大学入学から採用までの循環機能の構築を目指す
アレルギー疾患対応講習会	アレルギー疾患を持つ生徒や園児でエビペン(アドレナリン自己注射薬)の交付を受けている人数の把握及びそれに対応する教職員らの教育(講習)を実施
普通講習・その他の救急講習の実施	心肺蘇生法・AEDの取り扱いなどの応急措置に関する技術及び知識を習得するための講習会を同大で開催。また市郡幼稚園の保育士・保護者に対しても開催

利用しやすい名経大図書館

左の表は主な産学官の連携事業の一覧表です。主に関係するのは大学です。主に図書館を初め、総務部と図書館、サッカー部と学生部、短期大学保育科、大学教職員と幼稚園保護者、留学生支援室、保育士など大学のほぼ全員を対象とした幅広い連携事業となっているのが特徴です。

一方、市の関係も主管である秘書企画課を中心に社会教育課、子ども未来課、防災安全課、観光課、消防署と多岐にわたっています。

連携も8年目を迎え、効果も表れています。

○施設利活用促進事業
これまで市民が大学図書館で、閲覧や貸し出しを希望する場合には同大の利用証を作成する必要がありました。7月からは市立図書館の利用証がそのまま使えるようになり便利になりました。

これまでの利用者は24年度3274人、25年度3712人、26年度3192人と3千人台でしたが、今後は増えていくと思われまます。

○市産業振興祭
25年度から大学祭と同日開催となり、26年度からは両会場をスクールバスによるシャトルバスが運行するようになりまし。市民の利便性が向上しイベントの相乗効果が表れています。

○体験型プロジェクト
入学生を対象に地域社会貢献を通して学びの機会を提供しています。小学校の登下校時の見守り・支援や通学路の安全・安心マップづくり、放課後課外授業の見守り・支援など。

○地域調査
桑田倉管で防災関連の取り組みをし、災害時の要援護者支援の仕組みづくりに向けた実証実験をしました。具体的には、インターネットが使えない環境でも、各端末に蓄積されたデータを基に新たな情報を保存し、インターネットが回復した後にこれを共有できるシステムを用いて災害時の情報共有の仕組みを検証しました。

以上が名古屋経済大学と犬山市、及び商工会議所との連携事業における主な成果ですが、さらにはこれらの教育研

詐欺被害にご注意!

犬山署などがげんこつ飴配る



犬山駅で犬山名物「げんこつ飴」を配布し、詐欺被害への意識を高めてもらうため犬山警察署員・郵便局員・犬山市更生保護女性会の協力のもと振り込め詐欺啓発を実施しました。

「犯人にげんこつ」という強い気持ちで警察に通報しましょう。

探究活動を通じて、地域貢献がますます深まることにより、地元就職する学生を増やし、名実ともに地域における大学としての存在意義を高めたいとしています。

マイナンバー制度

社会保障・税番号制度(マイナンバー制度)が始まります!

マイナンバー制度

社会保障、税、災害対策の分野で、複数の機関に存在する個人の情報が同一人の情報であることを確認することで、行政を効率化し、国民の利便性を高め、公平かつ公正な社会を実現するための社会基盤です。

マイナンバー(個人番号)

日本国内の市区町村に住民登録のある全住民に、一人ひとり異なる12桁の番号を指定します。
※法人には、13桁の法人番号が指定されます。

マイナンバーが必要な場面

○平成28年1月からマイナンバーを利用

社会保障、税、災害対策の行政手続にマイナンバーが必要になります。

社会保障関係の手続 →医療、介護、生活保護、児童手当など

税務関係の手続 →税務署等に提出する書類への記載など

災害対策に関する手続 →被災者生活再建支援金の支給など

○民間企業でもマイナンバーを取扱います。

民間企業は、従業員の給料から源泉徴収して税金を納めたり、健康保険や厚生年金の加入手続などを行うためにマイナンバーが必要になります。
企業や団体にお勤めの方や金融機関とお取引がある方は、勤務先や金融機関にご本人やご家族のマイナンバーを提示する必要があります。



マイナンバー制度のセキュリティ対策

個人情報引き続き各行政機関で管理し、必要な情報を必要な時だけやりとりする「分散管理」の仕組みを採用しています。

機関間で情報をやり取りする際には、マイナンバーではなく、機関ごとに異なるコードを用います。仮に一か所でマイナンバーが漏えいしたとしても、個人情報が芋づる式に抜き出せない仕組みとなっています。

マイナンバーを使って社会保障や税などの手続を行う際には、個人番号カードや運転免許証などの顔写真付きの身分証明書等により本人確認を厳格に行うことが法律でそれぞれの関係機関に義務付けられています。マイナンバーだけで手続を行うことはできませんので、それだけでは悪用されません。

マイナンバーが漏えいした場合には、本人の請求などにより、マイナンバーを変更することが可能です。

マイナンバー取扱いの注意

社会保障、税、災害対策の手続のために、国や地方公共団体、勤務先などに提供するもので、法律で定められた目的以外にむやみに他人にマイナンバーを提供することはできません。

他人のマイナンバーを不正に入手したり、他人のマイナンバーや個人の秘密が記録された個人情報ファイルを他人に不当に提供したりすると処罰の対象になります。

通知カード

マイナンバーをお知らせするために皆さんの住民票の住所に送られるカードです。大切に保管してください。(11月以降に簡易書留(転送不要)で世帯ごとにお送りします)

紙製のカードで、氏名、住所、生年月日、性別、マイナンバーが記載されています。

※顔写真は付いていないため、本人確認には、別途顔写真が入った証明書などが必要になります。



紙製(イメージ)

- ・券面に個人番号を記載
- ・顔写真なし
- ・11月以降に住民登録のある住所地へ郵送

個人番号カード

「通知カード」と一緒に交付申請書、返信封筒、説明用パンフレットが届きます。交付申請書に必要事項を記入の上、顔写真を貼付し、申請すると、平成28年1月以降、個人番号カードの交付を受けることができます。

※申請方法は郵送以外にスマートフォンやパソコンで交付申請用のWEBサイトにアクセスして行う方法等もあります。申請方法について不明な方は、下記までご相談ください。

犬山市役所市民課 ☎44-0303

マイナンバーの提示が必要な場面でマイナンバーを証明する書類として利用できます。また、顔写真が付いているので、本人確認書類(身分証明書)として利用できます。

取得は、任意です。受取の際には通知カードが必要になります。

表面 →氏名、住所、生年月日、性別、顔写真

裏面 →マイナンバー等

ICチップが搭載されたプラスチックのカード



〈表面〉氏名・住所・生年月日・性別・本人の写真



〈裏面〉マイナンバーなどが記載。ICチップ搭載

※住民基本台帳カードをお持ちの方(新規発行は平成27年12月28日で終了)

有効期限まで利用可能。ただし、個人番号カードの取得を希望する方は、住民基本台帳カードは回収します。

※住民基本台帳カードに電子証明書を搭載している方(新規発行等、平成27年12月22日で終了)

有効期限まで利用可能。ただし、個人番号カードの取得を希望する方は、住民基本台帳カードは回収します。

平成27年12月23日～平成28年1月中旬までは、暗証番号の変更・再設定は不可。

※個人番号カードは、平成28年1月中旬以降に交付される予定。個人番号カードの交付が集中し、申請から交付までに時間がかかることが予想されます。

マイナンバー制度の詳細はこちら

●内閣官房「社会保障・税番号制度」ホームページ
※英語、中国語、韓国語、スペイン語、ポルトガル語対応あり

☞ <http://www.cas.go.jp/jp/seisaku/bangoseido/>

●ツイッター

☞ https://twitter.com/MyNumber_PR

お問い合わせはコールセンターへ

☎ 0570・20・0178

(全国共通ナビダイヤル)

受付時間：午前9時30分～午後5時30分
(土・日曜、祝日、年末年始を除く)

※ナビダイヤルは通話料がかかります。
※外国語対応(英語、中国語、韓国語、スペイン語、ポルトガル語)は☎0570・20・0291

■入村料	おとな (18歳以上)	1,700円	→	1,500円	×	名
	シニア (65歳以上)・大学生	1,300円	→	1,100円	×	名
	高校生	1,000円	→	800円	×	名
	小・中学生	600円	→	500円	×	名

いぬやま ホッと伝言板



しゃべり場でホッと一息
頑張る自分に
エールを送ろう
**「しゃべり場
ホッとカフェ」**
～男女共同参画市民会議さくら企画～

小学校中・高学年の子は、心も身体も成長期。反抗期も始まる頃です。日々子どもと向き合っているお母さん・お父さんに、ちょっとした褒美のひとときを。育児・教育について悩んでいることを「しゃべり場」で一緒に発散させませんか。

▼とき 11月3日(水)午後1時30分～3時30分 ▼ところ

市役所2階(201・202・203会議室) ▼内容 第1部II褒美イベント(アロママツサージ、笑いヨガ、カラーコーディネートの中から一つお選びください) 第2部IIしゃべり場(グループに分かれ、お茶とお菓子をまみながらお喋りします) ▼対象 小学生(中・高学年)の子を持つ保護者 ▼定員 先着30人 ▼参加料 500円 ▼申込み 10月5日(月)午前9時から電話、FAX、地域活動推進課窓口、メールで参加者の氏名、電話番号、参加したい褒美イベント(第2希望まで)を地域活動推進課(☎44・0347、FAX 44・0367、メール20800@city.inuyama.lg.jp)へ ※(土)おおよび受付時間(午前8時30分～午後5時15分)以外はFAX・メールのみの受付となります。

■「第二十四回全国・自然歩道を歩こう大会愛知県大会」参加者募集

毎年10月は、環境省主催による「全国・自然歩道を歩こう月間」です。県では、愛知県ウォーキング協会と共催で、「第二十四回全国・自然歩道を歩こう大会愛知県大会」を開催します。今回は、瀬戸市内のコースです。ぜひ参加してください。

▼とき 10月18日(土)午前9時 瀬戸蔵集合(小雨決行)、9時20分出発～午後2時40分品

野バスセンター到着予定 集合場所 瀬戸蔵(瀬戸市蔵所町一丁目、名鉄瀬戸線尾張瀬戸駅より徒歩5分) 公共交通機関を利用してください。

▼コース 東海自然歩道他(瀬戸市内約13キロ) 瀬戸蔵～万徳寺～雲興寺～岩屋堂～品野バスセンター ▼参加料 無料(事前申込み不要) ▼持ち物 昼食、飲み物、雨具、健康保険証など ▼問合せ先 県環境部自然環境課調整・施設・自然公園グループ (☎052・954・6227・FAX 052・963・3526 ホームページhttp://www.pref.aichi.jp/000085453.html)

■博物館明治村 犬山市民特別入村割引

◆博物館明治村 ×リアル脱出ゲーム 「大逆転裁判」

「成歩堂龍ノ介の冒険」

「容疑者 夏目漱石失踪事件」

「吾輩は無罪である。」

明治時代を舞台にした人気ゲーム「大逆転裁判」の世界をリアルに体験!

裁判所や派出所、監獄、教会堂など本物の明治建築を巡りながら謎を解き、証拠品や証言を集めよう。判決の力ギを握るのはあなた!...

さあ、無罪の被告人・夏目漱石をその手で救い出せ!!

●参加料 1,300円(事前予約不要)

●受付 宮津裁判所法廷(博物館明治村内)

▼とき 9月12日(土)～12月6日(日) ▼ところ 問合せ先 博物館明治村(☎67・0314)

■市消防団操法大会の開催

市内6分団が参加し、消防活動の基本技術を競う消防団操法大会が行われます。皆さんのご参観をお願いします。

▼とき 10月4日(日)午前9時から(小雨決行) 予備日 10月6日(火)午後8時から

▼ところ すすすみふれあい広場 ▼問合せ先 消防本部庶務課消防担当 (☎65・3122)

■犬山城下町における歩行者優先道路などの実施に係る意見交換会開催

来年度歩行者優先道路などの実施について住民の皆さんとの意見交換会を実施します。犬山城下町の歩行者優先道路や、城下町のまちづくりについて住民の皆さんと一緒に考える機会にしたいと思いますので、皆さんの参加をお待ちしています。

▼とき 11月7日(土)・13日(金) 午後7時～(1回のみ参加でも可) ▼ところ 福祉会館中ホール ▼内容 ①今後の歩行者優先道路実施について

■介護者のついで

在宅で介護している人達同士で交流を深め、リフレッシュをしませんか。

▼とき 11月11日(水)

▼ところ かかみがはら航空宇宙科学博物館、伊木山ガールズ交流およびリフレッシュ

▼対象 市内在住で自宅にて要介護・要介護状態の高齢者を介護している人 ▼参加料 無料 ▼定員 先着20人

▼申込み 10月2日(金)～16日(金)までに電話で社会福祉協議会(☎63・0506)へ

※参加にあたって要支援・要介護者がデイサービス・デイケアサービスを利用する場合は利用者負担分(該当負担割合に応じて)を補助します。

■河川一斉清掃「川と海のクリーン大作戦」川と海は地域の共有財産

10月25日(日)

川と海の水の恵みは、私たちの生活を支える大切なものです。しかし残念ながら水辺には、捨てられたゴミや上流から流れ着いた漂着ゴミが溢

■市民展開催

市民の芸術の祭典「第61回犬山市民展」を開催します。部門には美術の部と文芸の部があります。作品を出品したり、鑑賞したりして芸術の秋を楽しみましょう。

▼とき 10月27日(火)～11月3日(日) 午前9時～午後5時(最終日は午後4時まで) ▼ところ 南部

■おさかなレスキューを開催

市内のため池では、外国から入ってきたブルーギルなどの外来魚が増えて、昔から生息していた在来魚がどんどん消えつつあります。市では、平成14年度から、ため池の外来魚の捕獲を住民の皆さんと共に行っています。皆さんの参加をお待ちしています。

▼とき 10月31日(土)午前9時～正午 ▼ところ 大黒上

統合失調症家族教室

「統合失調症」を治療中の方のご家族が、「統合失調症」についての理解を深め、ご本人をどう支えていくかなどの学習の場として開催します。皆さまのご参加をお待ちしています。

回	とき	内容
1	10月29日(水) 13:30～15:00	・「家族の対応について」 講師 医療法人桜桂会 犬山病院 看護師 永井典子氏
2	11月5日(火) 13:30～15:30	・「地域で暮らすことについて」 講師 就労継続支援施設「しらゆり・ワーク」 精神保健福祉士 福田秀人氏 ・交流会
3	11月9日(土) 13:30～15:30	・「家族としてできること」 講師 尾北精神障害者家族会 しらゆり会 会長 米本勝氏 ・交流会

▼ところ 江南保健所3階大会議室 江南市布袋下山町西80
▼対象 「統合失調症」治療中の方の家族で、3回連続の講座に出席可能な人
▼定員 先着30人 ▼受講料 無料
▼申込み 10月1日(水)～21日(金)までに江南保健所健康支援課こちらの健康推進グループ(☎0587・56・2157)へ

れています。多くの人にゴミについて考えてもらう機会をつくらうと、平成12年から住民が一斉に清掃ボランティアを行う「川と海のクリーン大作戦」が始まりました。昨年は23市町で約1万7千人の参加者がありました。今年も、ゴミ拾いのボランティアを募集します。美しい水辺を取り戻すために、是非皆様の積極的な参加をお願いいたします。

▼とき 10月25日(日)午前8時～(1時間程度 小雨決行) ▼ところ 図のとおり ▼申込み 10月23日(金)までに参加

者の住所・氏名・電話番号(中止の場合の連絡先)・参加場所(①栗栖園地周辺、②木曾川犬山緑地周辺)を農林治水課(☎44・0343 FAX 44・0367)へ(土)を(除く)

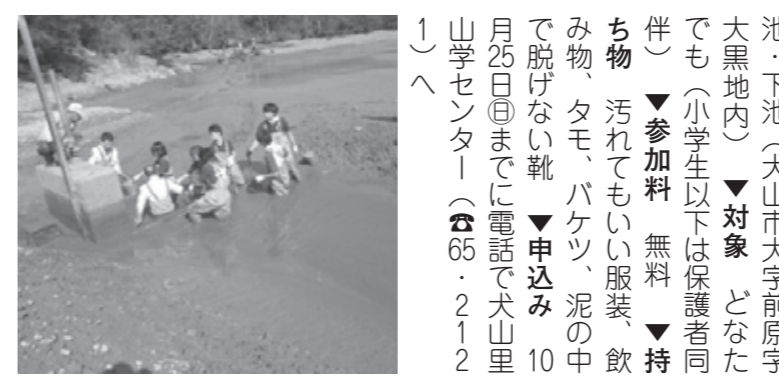
《当日の集合・実施場所》
※集合場所を詳しくお知らせいたします。
1 栗栖園地周辺
2 木曾川犬山緑地周辺

公民館 ▼表彰式 11月3日(祝)午前10時より南部公民館

▼問合せ先 南部公民館(☎68・0834)

第61回
犬山市民展
美術の部 日本画、洋画、デザイン、書、彫塑工芸、写真
文芸の部 詩、短歌、俳句、川柳

■犬山市民展
■犬山市民展(1階・2階)
■10月27日(火)～11月3日(日) 午前9時～午後5時(最終日は午後4時)



・一葉4人まで1回限り有効
・他の割引券との併用不可
・団体利用不可
・転売禁止、コピー不可

INFORMATION

第18回犬山市 スポーツ少年少女 フェスティバル

▼とき 10月12日(日)午前8時30分～受付 ▼ところ 木曾川犬山緑地公園 ▼内容 午前11レクリエーション種目(スタンプリーパー方式で最大15種目を回り、得点を競う)午後11マラソン(周回コースを利用し、タイムを競う)大縄とび※それぞれで表彰あり。
▼対象 市内小学生とその同伴者※保護者同伴(スポーツ少年団員の場合は指導者同伴でも可)※同伴者も各種目に参加できます。※スポーツ少年団に加入していない人も、大会当日に申し込みをすることで参加可能。
▼参加料 無料 ▼問合せ先 社会教育課(☎44・0352)

東之宮古墳普及 啓発事業

東之宮古墳の史跡整備に向け、東之宮古墳を中心とした周辺地域の散策マップ作成のためのフィールドワーク及びワークショップを開催します。魅力的な史跡整備に向け、

東之宮古墳散策マップ作成 ワークショップの開催

武慧星さんの 中国家庭料理講座

中国・ハルビン市出身の武慧星さんを講師に迎え中国家庭料理講座を開催します。中国料理といえは多くの人が思い浮かべる料理、そして誰もが食べたい料理を武慧星さんと一緒に作ってみませんか?
▼とき 10月17日(土)午前10時～午後1時
▼ところ 市南部公民館調理室 ▼内容 北京ダック風春餅、豆腐きくらげハンバーグ、エビマヨ ▼講師 武慧星(フ・エセイ)さん ▼対象 犬山国際交流協会員または市内在住および在勤 ▼定員 25人 ▼参加料 1,200円(会員1,000円)
▼持ち物 エプロン、ふきん、密封容器、筆記用具
▼申込み 10月5日(月)～13日(水)までに直接来館または電話で犬山国際交流協会事務局(犬山国際観光センターフロア)へ(☎61・1000) ☎(☎)を除く午前9時～午後5時(時)へ

※1回の受付につき1人のみ。

一緒に活動しませんか。
▼とき 10月29日(水)、11月12日(土)・26日(水)各回とも午前9時30分～正午 ▼ところ 木之下城伝承館・堀部邸(旧堀部家住宅) ▼内容 東之宮古墳周辺の散策・実地調査、マップ作成ワークショップ
▼定員 15人(原則全回出席できる人) ▼申込み 青塚古墳ガイダンス施設へ(☎68・2272) 午前9時～午後5時(時) (月)休館 (祝)の場合は翌日)

瀬波史楽座 古代 音楽絵巻『よみがえれ、青塚の大王』

旧暦9月の収穫に合わせ、青塚古墳史跡公園にて「古代音楽劇」の上演をします。国史跡青塚古墳のもと、古代に思い馳せる音楽と演劇を楽しみませんか?
▼とき 10月17日(土)午後4時開演、午後5時開演(雨天の場合は翌18日(日)) ▼ところ 青塚古墳史跡公園 ▼内容 熱田神楽奉納、ソプラノコンサート、電子オルガンコンサート、野外劇「よみがえれ、青塚の大王」 ▼入場料 前売券800円、当日券1,000円 ▼出演 熱田神楽保

『ドイツワインを楽しむ秋のひと時』 ～犬山国際交流協会創立20周年を祝って～

ドイツワイン協会認定上級ワインケナー・日本ソムリエ協会認定シニアソムリエの入山泰之氏に「ワインを通しての日独交流」を紹介いただきます。最近とみに日本ワインの評価は高まってきています。そこで、甲州種ブドウから醸造された国産ワインと、ドイツ栽培の甲州種ブドウから醸造されたドイツワインなど3種類のワインを飲み比べてみませんか。ワインにピッタリのおつまみも、ドイツと交流の深い株式会社サイトウ様の協力により用意しています。普段ワインを飲まれていない人も、食文化の日独交流をお楽しみください。

新ドイツ国際交流員のジャクリン・シュピーザさんも出席の予定です。

▼とき 11月8日(日)正午～午後2時
▼ところ 犬山国際観光センターフロア2階多目的研修室
▼内容 ①ワインセミナー「ここ20年のドイツワインと日本ワインの変遷」
②3種類のワイン試飲とおつまみ体験
▼講師 ソムリエ 入山泰之氏(日本ソムリエ協会認定シニアソムリエおよびシニアワインアドバイザー)
▼参加料 1,500円(協会会員1,300円)(当日集金)
▼定員 50人(応募多数の場合は抽選)
▼持ち物 グラス2脚(ワイングラスが理想ですが、普段ワインを飲んでいる器で可)

※ワインの試飲もありますので、お車を運転しての来場はご遠慮ください。

▼申込み 10月5日(月)～16日(金) 1人4人分まで①または②の方法で申し込んでください。
①犬山国際交流協会事務局窓口(☎(☎)を除く午前9時～午後5時)
②往復はがきまたはメールで参加者氏名(全員分)、住所、電話番号を記入
犬山国際交流協会事務局
(☎61・1000、メールiia@hotmail.co.jp)
〒484-0086 犬山市松本町四丁目21番地
犬山国際観光センターフロア1階

講座

まほら講座開催

市内の文化遺産を学ぶ、まほら講座を開催します。今年度は犬山の焼き物をテーマに4回の講座を開催します。ぜひ参加してください。

▼ところ 青塚古墳史跡公園ガイダンス施設 研修室
▼定員 各先着40人
▼参加料 無料
▼申込み 事前に電話で青塚古墳史跡公園ガイダンス施設へ(☎68・2272、午前9時～午後5時) (月)休館 (祝)の場合は翌日)

▼とき・内容 各回 午前10時～正午

とき	講師(敬称略)	内容
10月31日(土)	渡邊博人 元各務原市埋蔵文化センター 各務原市中央図書館	古代・中世の犬山の焼き物について
11月21日(土)	岩田紗絵 公益財団法人岩田洗心館	今井焼・犬山焼について
1月16日(土)	青木修 公益財団法人瀬戸市文化振興財団	今井焼・犬山焼について

平成27年度 ファミリィ・ サポート・センター 講習会(第3期)

ファミリィ・サポート・センターでは、地域の子育て支援の輪が広がり、安心して子育てができるように、子育ての手助けをして欲しい人(依頼会員)と子育てのお手伝いができる人(援助会員)が会

員となり、お互いに助け合いながら活動を行っています。日頃の援助活動が安心・安全におこなえるように講習会を行います。

▼時間 午前10時～11時30分
▼対象 ファミリィ・サポート・センター新規登録者・既会員および子育てや子育て支援に関心のある人 ▼定員 20人 ▼参加料 無料 ▼持ち物 筆記用具 ▼申込み 10月1日(日)から電話でファミリィ・サポート・センター(☎63・3818)子ども未

とき	内容	講師	ところ
1回目 11月4日(日)	3歳の育ちと関わり方 犬山市の子育て支援事業とファミリィ・サポート・センターについて	子ども未来園園長 ファミリィ・サポート・センター職員	市役所 201・202 会議室
2回目 11月12日(日)	子どもの発達と食事	保健センター歯科 衛生士	保健 センター
3回目 11月18日(日)	子どもの可能性をたかめるハッピーコミュニケーション	教育セラピスト 薬原規歌	市役所 205会議室

身体障害者運動会

身体障害者やその家族の交流を図るため、運動会を開催します。

▼とき 10月18日(日)午前10時～午後3時 ▼ところ 市民健康館さくら・さくらホール(巡回バスあり) ▼参加料 500円(参加賞あり)
▼申込み 10月10日(土)午後3時までに犬山市身体障害者活動センター「ふれんど」(☎61・8008)へ

やさしい英語を楽しみませんか?

IGG“英語講演会”二都物語～ノースフィールド&犬山

「大草原の小さな家」の舞台・「スノーピー」の生地ミネソタ州出身の名古屋芸大マクガイア教授を講師としてお迎えします。

ふるさとノースフィールドを現在お住まいの犬山と対比しながら、簡単な英語で紹介していただきます。

また、授業の様子をお話いただき、私たちが英語を身につけるためのヒントを学びたいと思います。

お茶とお菓子を味わいながら、講師とのQ&Aもお楽しみください。

▼とき 10月18日(日)午後2時～4時30分
開場午後1時30分

▼ところ 犬山国際観光センターフロア3階会議室1

▼参加料 500円(お茶・お菓子代を含む)

▼定員 先着50人

▼申込み 10月6日(土)～14日(木)までに直接来館または電話、FAX、メールで名前・連絡先を犬山国際交流協会事務局(犬山国際観光センターフロア)へ

☎61・1000 FAX63・0156
メール iia@hotmail.co.jp

※(☎)を除く午前9時～午後5時

市民講師による企画講座

生涯学習活動を支援する市民講師が、自ら企画し指導する講座を実施します。ぜひ参加してください。

里山自然ハイキング「各務野自然遺産の森を歩こう」

各務原市内の森林自然公園と里山を歩きます。動植物等を観察し、森と山の自然に親しみます。

- ▼とき 11月8日(日)午前9時30分～午後3時
▼集合場所 各務野自然遺産の森にある「自然体験塾」
▼行程 自然体験塾→くもの丘→展望台→大岩見晴台→休憩所→くもの丘→ひすい池→自然体験塾(解散)
▼講師 鷺見守康
▼対象 20歳以上
▼参加料 無料
▼定員 20人(定員に満たない場合、開催を中止することがあります)
▼注意事項 ※小雨決行
※山歩きに適した服装でトレッキングシューズ着用
※持ち物は、ザック・雨具・昼食・飲み物
▼申込み 10月1日(日)から社会教育課(☎44・0353)へ

ボランティアによるパソコン初心者相談

パソコン初心者を対象に、パソコン操作等の相談にお応えします。事前の申し込みは不要です。お使いのパソコンをお持ちいただき、直接会場に来てください。また、町内会・老人クラブ等への出張講座も行っています。

- ▼とき 毎週金曜日 午後3時～5時(祝日、第5金曜を除く)
▼ところ 丸山地区学習等供用施設(学習室)
▼講師 市民講師およびPC犬山教室会員
▼相談料 無料
▼問合せ先 社会教育課(☎44・0353)



経営者育成犬山塾(創業スクール)

長年思っていた商売を始めたい!これからは経営者として生きたい!犬山商工会議所では、そんな「夢」を持っている人、これから創業を予定(希望)する人のために10月24日(土)から約30時間の「経営者育成犬山塾(創業スクール)」により

創業する力を養成する講座を開催します。詳しくは犬山商工会議所ホームページを見て、ぜひ参加してください。

- ▼参加料 10,800円
▼申込み 犬山商工会議所中小企業相談所(☎62・5233 FAX61・3986)へ
ホームページhttp://www.inuyama-ci.or.jp/

相談

行政書士無料相談所の開設

- ▼とき 10月28日(土)午後1時30分～3時30分
▼ところ 市役所1階相談室
▼内容 官公署に提出する書類作成に係る無料相談、農地法・建築許可・建設業許可等に関する相談、権利義務・事実照明に関する相談、遺産分割協議書・契約書等の作成に関する相談
▼問合せ先 愛知県行政書士会 尾北支部事務局(☎0587・52・2883)
※相談は無料で秘密は守られます。

若者の就労無料相談

- ▼とき 10月22日(土)午後1時～5時(1人35分まで)
▼ところ ハローワーク犬山プレハブ会議室
▼対象 無業の状態にある若者(15歳～概ね40歳)、子どもの就職に悩みがある保護者
▼定員 5人
▼参加料 無料
▼申込み 前日までに電話でいちのみや若者サポートステーション(☎0586・64・6349)へ(☎午前10時～午後5時)へ(厚生労働省委託事業)

ご協力を お願いいたします

平成27年 国勢調査に

募集

男女共同参画をテーマに、川柳を募集!

男女共同 願いをこめよう川柳に

市男女共同参画市民会議「きらきら」では、性差よりも個性を生かし、自分らしく生きられる社会を目指し活動していき、その実現に向けて、広く皆さんから川柳を募集します。

茶道クラブ 会員募集

日本の伝統文化「茶の湯」をもっと身近に感じ、その魅力を味わってみませんか?午後7時～9時(後期9回)▼ところ 勤労青少年ホーム3階和室
▼内容 「茶道(裏千家)」の初歩的な作法から基本的なお点前を学びます
▼講師 芹澤道代
▼参加料 10,000円(お菓子代込み)
▼問合せ先 先聖寺茶道クラブ 森(☎68・0337)
※犬山まなびクラブ所属

市民体験農園後期参加者募集

安心・安全な野菜を自産自消するため親切丁寧な指導を行います。1人1区画50平方メートル(15坪)の畑を使って、好き

生活

2015わん丸君プレミアム商品券 使用期限は、10月31日までです!

今夏、販売された2015わん丸君プレミアム商品券使用期限が、10月31日(土)までとなっています。現在、市内332の店舗で使用できますが、10月31日の使用期限を過ぎた商品券は、無効になり使用できませんので、どうぞお忘れないうちにお早めにご使用ください。なお、2015わん丸君プレミアム商品券詳細については、犬山商工会議所ホームページを見てください。http://www.inuyama-ci.or.jp/
▼問合せ先 犬山商工会議所 経営支援課(☎62・5233)

▼問合せ先

犬山市実施本部 ☎44・0531

▼募集方法 氏名、住所、年齢、所属(学校・会社など)を①応募用紙にて、市役所、



平成28年度の子ども未来園・保育園の入園受付

平成28年4月1日からの入園受付を次のとおり行います。入園を希望する理由や家庭状況、お子様の様子をお尋ねしますので、必ずお子様同伴で保護者自身が申請してください。

- 認定こども園（教育標準時間認定希望）の入園受付
▼とき 10月21日㊄・22日㊄・23日㊄午前9時～午後5時
▼ところ 羽黒南子ども未来園・桑田東子ども未来園
▼提出書類 入園申込書等
▼持ち物 母子健康手帳、印鑑等
※定員を超える申請がある場合は、別日に抽選を行います。
※期間中に申請できない場合は、10月26日㊄以降、子ども未来課で受付します（定員に空きがある場合のみ）。

- 子ども未来園・保育園の入園受付
▼とき 11月12日㊄・13日㊄・16日㊄午前9時～午後5時
▼ところ 各子ども未来園・保育園（入園希望園）
▼提出書類 入園申込書、就労確認書、支給認定申請書、その他添付書類等
▼持ち物 母子健康手帳、印鑑等
※期間中に申請できない場合は、11月17日㊄～30日㊄までの期間、子ども未来課で受付します（平日のみ午前8時30分～午後5時）。
※12月1日㊄以降の受付については、ご相談ください。

○子ども未来園・保育園に入園するためには、保護者のいずれかが次のいずれかに該当することが必要です（※認定こども園の教育標準時間認定の人は必要ありません）。

- 保育を必要とする事由
・1か月に60時間以上の就労（フルタイムのほか、パートタイム、夜間労働、居宅内労働など、基本的にすべての就労を含む）
・妊娠、出産
・保護者の疾病、障害
・同居又は長期入院している親族の介護・看護
・災害復旧
・就学（職業訓練校等における職業訓練を含む）
・育児休業中（3歳以上児のみ）
・虐待やDVのおそれがあること

○保育時間について
保育を必要とする事由により、保育を利用できる時間を2つの区分で認定します。

※利用時間を越えた時間は、延長保育として利用可能です（別途延長保育利用料が必要です）。

Table with 3 columns: 区分, 例)就労の場合(就労時間), 保育を利用できる時間

※認定こども園（教育標準時間認定）の人は、午前9時～午後2時までの利用が可能です。

▼問合せ先 子ども未来課 保育担当（☎44・0324）

子育て世帯臨時特例給付金「ールセンタ」
▼問合せ先 子育て世帯臨時特例給付金「ールセンタ」
（☎63・3301）



児童手当のお知らせ

10月定期支払い
児童手当（平成27年6月分～9月分）を10月9日㊄に振り込み予定です。受給者の人は通帳にて支給金額の確認をお願いします。なお、次回の定期支払いは、2月を予定しています。

児童手当・特例給付を受けたい人は、6月中旬に「児童手当・特例給付 現況届」の提出が必要で、提出が必要なら、5月下旬に「児童手当・特例給付 現況届」を送付しました。

児童手当・特例給付を受けたい人は、6月中旬に「児童手当・特例給付 現況届」の提出が必要で、提出が必要なら、5月下旬に「児童手当・特例給付 現況届」を送付しました。

児童手当・特例給付を受けたい人は、6月中旬に「児童手当・特例給付 現況届」の提出が必要で、提出が必要なら、5月下旬に「児童手当・特例給付 現況届」を送付しました。

子育て世帯臨時特例給付金は申請しましたか？
消費税率引上げの影響等を踏まえ、子育て世帯に対して、

子育て世帯臨時特例給付金が今年度も支給されることとなりました。
この給付金は、平成27年6月分の児童手当を受給している市町村からの支給となり、対象者には5月下旬に申請書を送付しました。改めて申請する必要はありません。また、手元に申請書がある人は期限内に申請をお願いします。

わん丸リサイクル小屋を開設しています

毎月第2日曜日に上坂公園西でわん丸リサイクル小屋を開設しています。
わん丸リサイクル小屋では、市民の皆さんが、不要となり犬山市都市美化センターへ持ち込まれたもので、使用可能な物を修理・清掃し、安価でお譲りしています。リサイクルを通じてごみ減量にご協力ください。



過去の出店の様子

10月10日㊄に市民文化会館ロビーにて開設しますので、お間違いのないよう、ご来場ください。
▼問合せ先 ごみ減量推進課（☎44・0344）

子ども医療費助成（払い戻し）の申請は出張所でもできます。

- ▼対象 小学4年生から18歳年度末まで
※18歳年度末とは…18歳に達する日以後の最初の3月31日までのお子さま
▼申請 上記対象者の医療費について、医療機関等の窓口で子ども医療費受給者証を使用せず支払った自己負担額の払い戻しは、市役所または出張所にて申請が必要です。（平成22年10月診療分から（領収書は最大5年間有効））必要書類等、詳細は保険年金課医療担当（☎44・0328）までお問い合わせください。

わん丸リサイクル小屋（リサイクル品販売）開設

Table with 2 columns: わん丸リサイクル小屋, とき, ところ, 実施内容, その他

エコステーション（資源物の回収拠点）開設

Table with 2 columns: エコステーション, わん丸エコステーション

10月1日は浄化槽の日

県では毎年10月を「浄化槽強調月間」と定め、啓発活動を行います。

浄化槽の法定検査・保守点検・清掃について
浄化槽を利用している全ての人には、浄化槽法で1年に1回の法定検査が義務付けられています。また、定期的な保守点検や清掃を行い、適正な浄化槽の管理を心掛けてください。

Table with 3 columns: 維持管理, 合併処理浄化槽, 単独処理浄化槽

※浄化槽の使用状況によって、保守点検・清掃の回数を通常より多くしなければならぬ場合があります。

合併処理浄化槽設置整備事業補助金について

市では、生活排水による公共用水域の水質汚濁を防止するため、居住用住宅のし尿汲み取り便槽や単独処理浄化槽から合併処理浄化槽に転換をする場合に、補助金を交付しています。

新築の際に設置する場合は対象外となるなど補助金の交付には要件がありますので、補助対象に該当するかどうかや、申請の手続き等については事前に問い合わせてください。

Table with 2 columns: 人槽区分, 限度額

▼問合せ先 ごみ減量推進課（☎44・0344）

リサイクルに協力を地域で行われる資源回収

- 10月分
（小・中学校）
17日㊄東小学校（☎67・5400）
31日㊄羽黒小学校PTA（☎67・0046）
（犬山地区）
毎週木曜日午前8時30分～10時
犬山駅前通り発展会
5日㊄大町町内会
18日㊄地産団地子供会
24日㊄白帯子供会、橋爪上子供会（☎61・1971各務）
27日㊄犬山市身体障害者福祉協会（☎61・8008活動センターふれんど）
（城東地区）
3日㊄富岡子供会
※団体の都合で日程が変更される場合があります。

資源物の回収拠点

日程の変更・回収については各団体に確認してください。
指定ごみ袋・粗大ごみ処理券取扱所の新設
犬山市松本町四丁目120番地（☎63・5004）
指定ごみ袋、粗大ごみ処理券の取り扱いを開始しました。
▼問合せ先 ごみ減量推進課（☎44・0344）

青少年によい本をすすめる県民運動

「育てよう 豊かな心 読書から」

～10月は強調月間～

青少年が「優れた本（よい本）」を読み、心の糧にすることは、青少年の創造力、社会性を養うとともに、豊かな人間性を培う上で大きな役割を果たすものです。

このため、家庭、学校、地域社会で「青少年によい本をすすめる県民運動」を展開し、読書を通じて豊かな心を育み、青少年の健全育成に努めましょう。

【推薦図書】

幼児向

- ◎「いちばんでんしゃのうてんし」 著)たけむらせんじ
- ◎「どこにいるか わかるかな？」 著)ブリッタ・テケットラップ 訳)木坂涼
- ◎「くろくまくんトイレでち～！わくわくくるくま」 著)たかいよしかず

小学校低学年向

- ◎「はじめてのギリシア神話」 著)尾高薫
- ◎「あれあれ？そっくり！」 著)今森光彦
- ◎「だじゃれどうぶつえん」 著)中川ひろたか

小学校中学年向

- ◎「ジェドおじさんはとこやさん」 著)マーガリー・キング・ミッチェル 訳)渋谷弘子
- ◎「みんな知りたい！ドクターイエローのひみつ」 著)飯田守
- ◎「おばけやさん1 これがおばけやさんのしごとです」 著)おかべりか

小学校高学年向

- ◎「ソフィーのやさしいばけ」 著)ゲルダ・ミュラー 訳)ふしみみさを
- ◎「東京大空襲を忘れない」 著)瀧井宏臣
- ◎「ともだち」 著)谷川俊太郎

中学生・高校生向

- ◎「六千人の命を救え！外交官・杉原千畝」 著)白石仁章
- ◎「伝説のエンドーくん」 著)まはら三桃

青年向

- ◎「ハケンアニメ！」 著)辻村深月
- ◎「おとなの教養」 著)池上彰

見守り『力』アップに取り組んでいます！

市では、地域の見守り『力』を活用して、お互いが支え合える地域づくりをすすめています。そのひとつに「高齢者見守り支援ネットワーク」があります。

今回は、中日新聞楽田専売店、JA愛知北犬山支店の取り組みを紹介いたします！

◆新聞が溜まっていないか、配達員が日々チェックをしています。(中日新聞楽田専売店)

◆外務員のバイクには高齢者見守り支援ネットワーク協定締結事業所に配布されているステッカーが貼ってあります。また、外回りの際、訪問先で異変があれば報告をする体制をとっています。(JA愛知北犬山支店)

協定を締結していただける事業所は随時募集しています。気軽に問い合わせください。

▼問合せ先 長寿社会課 (☎44・0325)



市内街頭犯罪発生状況

	8月	27年累計
刑法犯罪数 (昨年同期)	37件 (42件)	375件 (430件)
住宅対象侵入盗 (昨年同期)	4件 (5件)	29件 (51件)
車上狙い (昨年同期)	2件 (3件)	16件 (37件)
自転車盗 (昨年同期)	6件 (8件)	83件 (78件)

注意！振り込め詐欺(恐喝)は、振り込め詐欺(恐喝)は、あなたの身近で発生する

○自転車盗難防止
必ず力ギをかけましょう。
自転車防犯登録をしましょう。

○自宅の戸締りは万全ですか
防犯カメラ・センサーなどの防犯器具を取り付ける。
ドアや窓には補助錠を取り付ける。
夜間は、門灯や玄関灯を晩中点灯する。

○融資保証金詐欺
「お金を借りるのに先に補償金を払え」は詐欺。
還付金等詐欺
「お金を返すからATMに行け」は詐欺

市内交通事故発生状況

	8月	27年累計
人身事故件数 (昨年同期)	22件 (16件)	202件 (195件)
死者数 (昨年同期)	0人 (0人)	3人 (2人)
負傷者数 (昨年同期)	35人 (18人)	262人 (236人)

▼問合せ先 犬山警察署 (☎61・0110)
http://www.pref.aichi.jp/police/

犬山警察署だより

秋の安全なまちづくり県民運動 10月11日～20日

「犯罪にあわない」「犯罪を起さない」「犯罪を見逃さない」をスローガンにした「夏の安全なまちづくり県民運動」を展開します。

●市へ
▽在宅要介護者介護手当受給者へ大判タオル130枚
犬山ロータリークラブ
●市環境保全基金へ
▽13,090円 わん丸リサイクルクラブ
※皆さんの善意は、市民活動や福祉、環境保全などに役立っています。皆さんのご協力をお願いします。

10月の【子育て支援事業】

各施設で子育て支援事業を実施しています。ぜひご参加ください。(日程は変更されることもあります)

児童館・児童センター ▼問合せ先 犬山南児童センター (☎62・4477)

事業名	対象	とき	ところ	内容	10月の行事
子育て広場「ぼんぼこ」	未就園の乳幼児(0歳から)と保護者	毎週月～金 10:00～15:00 ☎は除く	市内7か所児童館・児童センター	体操・手遊び ふれあい遊び 運動あそび	・6日☎運動会 ・30日☎ハロウィン ・消防士によるミニ講座があります。
パパも遊ぼう	未就園の乳幼児と父親(家族も大歓迎)	10月17日☎ 10:30～11:30	東児童センター	ふれあい遊び 運動あそび	※各児童館・児童センターでも自由に遊んでいただけます。

子育て支援センター ▼問合せ先 さらさくらつどいの広場 (☎63・3817)

事業名	対象	とき	ところ	内容
0.1.2歳児を持つ親の勉強部屋	1・2歳児と保護者	10月1日☎8日☎ 15日☎ 22日☎ 10:00～11:30	福祉会館・その他 (事前申込必要)	1.2歳児を持つ親向けの講習会。 詳細はつどいの広場に問い合わせてください。
にこにこタイム	未就園の多胎児と保護者	10月7日☎ 10:30～11:30	市民健康館 さら・さくら (事前申込不要)	交流・情報交換
さくらっこひよこ	6か月～1歳未満のお子さんと保護者	10月9日☎ 10:30～11:30		歌・体操・ふれあい遊び・お話 離乳食講座
さくらっこあひる	1歳～1歳6か月の お子さんと保護者	10月23日☎ 10:30～11:30		歌・体操・ふれあい遊び・お話
わくわくっこコアラ	1歳6か月～2歳6か月の お子さんと保護者	10月29日☎ 10:30～11:30		絵本(英語・日本語)歌って踊ろう・ピアノの曲・手遊び

ファミリー・サポート・センター ▼問合せ先 ファミリーサポートセンター(市役所内) (☎63・3818)

事業名	対象	とき	ところ	内容
ファミリー・サポート・センター講習会	ファミリーサポート会員・子育てに関心のある人	11月4日☎12日☎18日☎ 10:00～11:30	市役所・保健センター	乳幼児の発達や安全・健康について専門家から講習を受けます。

【相談事業】

子育て	毎日(☎・☎除く)	9:00～17:00	さら・さくらつどいの広場	(☎63・3817)
	毎日(☎・☎除く)	9:00～17:00	子育て支援センター 城東第2子育て支援センター	(☎61・7533) (☎62・5677)
家庭児童	毎日(☎・☎除く)	9:00～16:00	家庭児童相談室	(☎62・4300)
利用者支援	毎日(☎・☎除く)	8:30～17:00	子ども未来課	(☎44・0324)

※子育ての情報を提供し、相談・援助などをおこないます。

善意ありがとうございます

私立高等学校、高等専門学校などに通う生徒の保護者負担を軽減するため、授業料の補助を行います。次の①②③の全ての条件に該当する保護者は、忘れずに申請してください。

①今年10月1日時点で、私立高等学校の全日制か定時制課程、高等専門学校、専修学校高等課程に在学している生徒の保護者であること
②今年10月1日時点で、生徒の保護者(授業料負担者)の住所が市内にあること

私立高校などの授業料を補助

私立高等学校、高等専門学校などに通う生徒の保護者負担を軽減するため、授業料の補助を行います。次の①②③の全ての条件に該当する保護者は、忘れずに申請してください。

①今年10月1日時点で、私立高等学校の全日制か定時制課程、高等専門学校、専修学校高等課程に在学している生徒の保護者であること
②今年10月1日時点で、生徒の保護者(授業料負担者)の住所が市内にあること



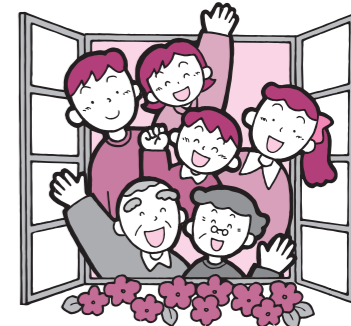
犬山ロータリークラブ

③愛知県が実施する授業料補助金の所得基準の甲Ⅰ、甲Ⅱ又は乙Ⅰ、乙Ⅱに該当すること

▼補助額 年10,000円
(ただし実際に納入する授業料が補助額より少ない場合は納入額を限度とします)

▼必要書類 犬山市私立高等学校等授業料補助金交付申請書兼請求書(指定様式)

▼申込み 10月30日☎までに市教育委員会学校教育課へ申請書を提出
※申請書は、市教育委員会学校教育課と各出張所および市ホームページにあります。



市役所にて健康相談

市民健康館の保健師・看護師が市役所に向いて血圧測定と健康相談を実施します！喫煙者向けに呼吸一酸化炭素濃度測定も実施します。
※一酸化炭素はタバコに含まれる有害物質のひとつであり、どのくらい有害物質を体内に取り込んでいるかがわかります。



講演会「1型糖尿病の理解を深めよう」病気とうまく付き合うために

保健所では1型糖尿病で治療をされているお子さんをお持ちの保護者および支援者を対象に講演会を開催します。専門医と、1型糖尿病の患者家族会「つぼみの会愛知・岐阜」の人に来ていただき、治療や療養生活についてお話しいただきますので、ぜひご参加ください。

- ▼とき 10月28日(水)午後2時30分～午後4時 ▼ところ 江南保健所 3階 大会議室 (江南市布袋下山町西80)
- ▼内容 講演会「1型糖尿病の理解を深めよう」病気とうまく付き合うために
- ▼講師 李野医院 李野武彦 (もくのたけひこ) 医師 つぼみの会愛知・岐阜会員
- ▼対象 1型糖尿病で治療をされているお子さんをお持ちの保護者および支援者 ▼定員 20人程度 ▼申込み 10月20日(木)までに江南保健所健康支援課地域保健グループ (☎0587・56・2157)へ

大人の風しんワクチン予防接種の一部を助成しています

妊娠初期の妊婦さんが風しんに感染すると、難聴や心疾患、白内障、発達障害などの先天性風しん症候群の赤ちゃんが生まれてくる可能性があります。風しんの感染予防には予防接種が効果的ですが、妊娠中は予防接種が受けられないため、妊娠を予定または希望している女性や夫が予防接種を受けることをお勧めします。

- ▼対象 妊娠を予定または希望する女性(経産婦も含む)とその夫、妊娠している女性の夫
※接種日現在、犬山市に住民票がある人
※風しんにかかったことがなく、風しんワクチン(MRを含む)の接種を受けたことがない人
※妊娠している可能性がある場合は接種しないでください。
- ▼助成接種期間 4月1日～平成28年3月31日
- ▼助成手続期間 平成28年4月4日まで
- ▼対象ワクチン 風しん単独ワクチン、MR(麻しん風しん混合)ワクチン
- ▼助成回数 1回
- ▼助成額 接種費用の半額(上限5,000円)
下記持ち物をお持ちいただき、保健センターで手続きを行ってください。
- ▼持ち物 領収証の原本(風しんワクチンの接種がわかるもの)、印鑑、預金通帳、保険証等本人確認のできるもの、妊婦の夫は母子健康手帳の表紙と「子の保護者」「分娩予定日」が記入されたもののコピー
- ▼問合せ先 保健センター(☎61・1176)
※県で4月～平成28年3月まで風しん抗体検査(無料)を実施しています。
詳しくは、江南保健所(☎0587・56・2157)へ問い合わせてください。



犬山国際観光センター

フィットネスフロイデ特別休業のお知らせ
プールの水入替作業とアシレチックジムトレーニングマシンの点検などのためフィットネス「フロイデ」(温水プール、エアロビクススタジオ、アシレチックジム)は特別休業します。

羽黒中央公園 停電のお知らせ

羽黒中央公園の電気設備工事のため、つぎのとおり停電となり、一部の設備が使用できなくなります。
▼停電期間 平成28年1月18日(月)午前8時30分～22日(金)午後9時 ▼使用できないもの 照明設備、トイレ、自動販売機 ▼問合せ先 社会教育課 (☎44・0352)

骨密度チェック

測定後は市の保健師・栄養士が結果に基づいてアドバイスします。
▼とき 10月15日(木)午前10時～(予約時にこちらの指定した時間内に来てください)- ▼ところ 南部公民館展示室
- 2・3 ▼対象 市内在住の20歳以上の人(平成26年10月以降に骨密度チェックをした人を除く)
- ▼測定方法 超音波による踵の骨密度測定 ▼測定料 300円 ▼持ち物 健康手帳 ▼申込み 現在受付中(事前予約が必要) ▼問合せ先 市民健康館さくら・さくら

健康なんでも相談

毎月、市民健康館において無料かつ予約不要で、市内の医師に気軽に相談できる健康相談を実施しています。
▼とき 10月22日(水)午後1時30分～3時 ▼ところ 市民健康館 ▼担当 宮田医院医師 宮田史行 ▼定員 なし(当日先着順) ▼問合せ先 市民健康館さくら・さくら



「がんサポートほっとライン」の案内

県では、がん治療経験者による、がん患者とご家族対象の電話相談を行います。
▼相談先 ☎052・684・8686 (予約をお勧めします)
▼とき 毎週火曜日と月1回土曜日
※詳細日程・予約は問い合わせてください。
○こんな時にご利用ください
「がんの不安や悩みを聞いてほしい」「地域の医療機関の情報を得たい」「がんの患者会に出たい」「同じがんの体験者と話したい」など
▼予約・問合せ先 NPO法人ミーンネット事務局(☎052・252・7277) ⑧(金)午前9時30分～午後5時

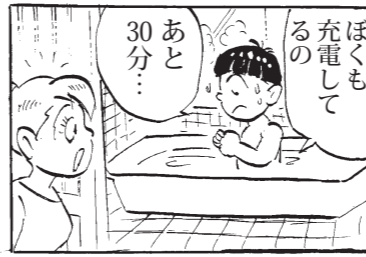
第2次みんなが進める健康プラン(19)

ちよつと体と向き合う時間～前立腺編～
今回は、男性のみにある臓器である、前立腺についてです。
Q. 前立腺のはたらきって？
A. 前立腺は、直腸と恥骨の間に取り囲んでいる、クルミ大の臓器です。前立腺液といわれる精液の一部を作り、精子に栄養を与えたり、精子を保護する役割を持っています。
Q. 前立腺に関する病気はどんなものがあるの？
A. 前立腺肥大症
前立腺肥大症とは、文字通り前立腺が肥大する病気です。前立腺は、尿道を取り囲んでいるために、前立腺が肥大すると尿道が圧迫されて、排尿に関わるいろいろな症状が出現します。中高年の男性に多い病気です。
トイレが近い、頻尿、特に夜何度もトイレに起きる、おしっこの出方が悪い、残尿感、尿が細く勢いが弱い等といった症状が見られます。
前立腺肥大症は、男性であれば誰でもなる可能性があります。50歳を過ぎて右記の症状が見られたら、一度泌尿器科の検査を受けてみてください。
前立腺がん
前立腺がんは、前立腺肥大症とともに、中高年の男性に多い病気です。前立腺がんは、排尿に関する症状が出にくく、初期のうちは無症状です。何らかの症状が出てから泌尿器科外来を受診してがんが発見される場合も多くあります。
前立腺がんを早期発見する方法として、PSA検査があります。PSAとは、前立腺で作られるたんぱく質の一つで、前立腺にがんがあると血液中に流れ込むPSAの値が高くなります。この値を調べて、前立腺がんを発見することが出来ます。通常の血液検査と同様、簡単に行うことができます。
市では、12月までの期間中、市内医療機関にて50歳以上の人を対象に、前立腺がん検診(PSA検査)を行っております。自己負担金1000円(国民健康保険の人は500円)で受けられますので、前立腺がんの早期発見のために受診をお勧めします。

各種相談コーナー(無料)		
内容	とき	ところ
市民	毎日(㊤・㊦・㊧除く) 午前8時30分～午後5時	市役所1階 市民相談室 下記時間帯は手話通訳が利用できます ㊨午前8時30分～午後4時
行政登記	10月23日㊤ 午前10時～午後3時	市役所1階 市民相談室
不動産取引	10月14日㊦ 午後1時～3時	市役所1階 相談室
行政書士	10月20日㊧ 午後1時～4時	市役所1階 相談室
行政書士	10月28日㊨ 午後1時30分～3時30分	市役所1階 相談室
弁護士による法律(要予約)	11月5日㊦ ※10月1日㊦午後1時から社会福祉協議会で 予約受付先着9人(電話受付のみ)	福祉会館相談室 (☎62・2508) (☎61・2563)
心配ごと	10月1日㊦・15日㊦午前10時～午後3時	福祉会館相談室 (☎61・4613)
結婚	毎週土曜日 毎月第2水曜日 午前9時～正午(受付11時30分まで)	福祉会館相談室 (☎62・6299)
ボランティア	毎週月曜日(㊧除く) 午前10時～午後3時	福祉会館相談室 (☎62・6299)
身体障害者	10月7日㊦ 午前10時～午後3時	福祉会館相談室 (☎61・4613)
知的障害者	10月19日㊦ 午前10時～午後3時	福祉会館相談室 (☎61・4613)
発達支援(要予約)	10月5日㊦・15日㊦ 午前9時30分～正午 ※18歳まで	保健センター (☎61・1776)
ポルトガル語 スペイン語 外国人	毎週金曜日 午後1時～4時30分	市役所1階 相談室
英語・中国語・タガログ語 外国人	10月6日㊦ 午後1時～4時30分	市役所1階 相談室
人権	10月14日㊦ 午後1時～4時	南部公民館会議室3
青少年の非行・いじめ	毎日(㊤・㊦・㊧除く) 午前9時～午後5時	市役所3階社会教育課青少年センター (☎44・0353)
児童生徒の不登校相談室	毎日(㊤・㊦・㊧除く) 午前9時～午後3時	福祉会館内適応指導教室「ゆう・ゆう」 (☎63・0502)
家庭児童	毎日(㊦・㊧除く) 午前9時～午後4時	福祉会館内家庭児童相談室 (☎62・4300)
児童虐待に関する 情報提供	毎日(㊤・㊦・㊧除く) 午前8時30分～午後5時15分	子ども未来課 (☎44・0322) ※電話(☎61・6288)は24時間対応です
ひとり親自立	毎日(㊤・㊦・㊧除く) 午前9時～午後4時	子ども未来課 (☎44・0323)
建築士による住宅相談 (要予約)	予約により決定㊤・㊦・㊧と年末年始は除く	相談者宅など(予約により決定) 予約先:都市計画建築課(電話可☎44・0331)
弁護士による 消費生活法律	10月27日㊦ 午後1時～4時	市役所1階 相談室 ※予約は商工企業振興課 (☎44・0340)
消費生活	毎週月・木曜日(㊧除く) 午後1時～5時	市役所1階 相談室
労働	10月21日㊦ 午後1時～4時	市役所1階 相談室 ※予約は商工企業振興課 (☎44・0340)
内職	毎週火曜日(㊧除く) 午前10時～午後3時	福祉会館相談室 (☎61・4613)
住宅改善(要予約)	10月8日㊦・22日㊦午前10時～午後4時 ※虚弱な高齢者と身体障害者が対象	相談者宅 ※社会福祉協議会(福祉会館2階)で予約受付 (☎63・2918)
年金	毎週火・金曜日(㊧除く) 午前9時30分～午後4時30分 (正午～午後1時休憩、最終受付4時)	市役所2階 相談室(保険年金課年金担当で受付) ※当日先着12人。年金額、加入期間の確認は不可。 ※共済年金加入期間に関するについては相談 や確認ができないことがあります。
一宮年金事務所による 年金出張相談	11月26日㊦ 午前10時～午後3時 (正午～午後1時休憩)	市保険年金課年金担当で受付 ※当日先着12人
オープン議長室 (議会の市政相談)	毎日(㊤・㊦・㊧と議会会期中は除く) ※要予約	市役所6階 会議室議会事務局 (☎44・0307)

充電

土屋 慎吾



【一般書】

『砂の王宮』 榎 周平
『スパイラル』 真山 仁
『文豪の素顔』 高橋敏夫・田村景子
『ロック・オブ・モーゼス』 花村萬月
『負けるもんか』 阿川佐和子
『保育園義務教育化』 古市憲寿
『日本の神輿と祭りハンドブック』 宮本卯之助

『愛しのプロントサウルス』
ブライアン・スウィーテック
『踏切事故はなぜなくなるのか』

安部誠治
『糖尿病のごちそう術』 河盛隆造
『スーパーピューティスイーツ』
エリカ・アングアル
『ハッブル宇宙望遠鏡厳選の宇宙68』
『食品保存の新スゴ技集』

【児童書(読み物)】(小学校低学年)

『ただいまおばけとりよこうちゅう!』

【児童書(読み物)】(小学校中・高学年)

『死神うどんカフェ1号店 5杯目』
『スモーキー山脈からの手紙』
『すぐに使える! はじめての敬語2』
『ジャレットのきらきら魔法』
『イーダ 美しい化石になった
小さなサルのもものがたり』

【児童書(絵本)】(幼児向け)

『キリンのセラフィナ』
『おまつりやさん』
『チンチンボンボさん』

図書館だより

新着紹介 (一部)

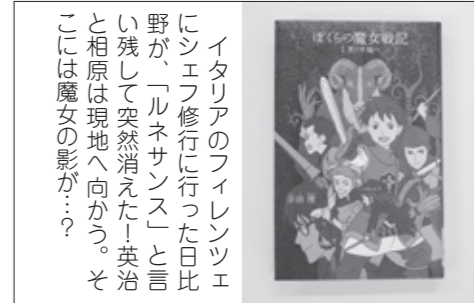
●図書館では家庭で不要になった本を随時受け付けています。ただし、百科事典・全集・雑誌・ビデオは受け付けできません。



●『尾張名古屋の歴史歩き』(大下武著)



●『私の恋人』(上田岳弘著)



●『ぼくらの魔女戦記1』



●『ねんねのおとがきこえるよ』

●『彩月(月日貝)』(高樹のぶ子著)
若年で認知症になった妻を支える夫の心の葛藤。かつて深い愛情で結ばれた美しい妻との現実が妖艶に描かれる。月と太陽に擬えた月日貝を軸に、独特の世界を感じさせられる。認知症という厳しい試練。その中で苦しみや悲しみを通して一組の男女の愛情のあり方が描かれている。波の音や海の色が伝わる、一枚の絵を見ているような小説である。
現在、認知症は社会問題となっているが、この短編に込められた作者の想像力の豊かさを感じた。(図書館読書会「監の会」)

●図書館では家庭で不要になった本を随時受け付けています。ただし、百科事典・全集・雑誌・ビデオは受け付けできません。

●『図書館まめ知識 第69回「読書週間」10月27日(火)～11月9日(日)』
「読書週間」は、「読書の力によって、平和な文化国家を創ろう」という決意のもと、昭和22年に第1回が開催されました。読書の楽しさを広め、あらゆる世代の人々が本に親しむきっかけを作りたいという願いを込めた運動です。
「モノが溢れ、「コロが荒んだ時代」といわれる昨今、論理的思考の基礎となる読書の重要性はますます高まっています。図書館で本を手にとってみませんか。そこから新しい世界が始まるかもしれません。

イタリアのフィレンツェにシエラ修行に行った日比野が、「ルネサンス」と言い残して突然消えた! 英治と相原は現地へ向かう。そこには魔女の影が...?

ねんねの時間。エソリスのみんながベッドに入ると、どこから不思議な声が…。夜の静けさが待ち遠しくなる寝かしつけ絵本。



犬山市長

「うばい合えば足らぬ
うばい合えばあまる
うばい合えばあらそい
うばい合えばよろこび
うばい合えば不満
うばい合えば感謝
うばい合えば戦争
うばい合えば平和
うばい合えば地獄

「うばい合えば足らぬ
うばい合えばあまる
うばい合えばあらそい
うばい合えばよろこび
うばい合えば不満
うばい合えば感謝
うばい合えば戦争
うばい合えば平和
うばい合えば地獄

この日本の姿勢の中に、兵器
や損得を超越したチカラが秘
められているような気がして
なりません。

現在の繁栄は、先の大戦で
犠牲となられた多くのの方々
や、戦後の時代を支えてこら
れた先人たちが、苦難の中で
築き上げてきたものであり、
その恩恵を受ける私たちは、
感謝の気持ちを決して忘れて
はなりません。一方、戦後70
年にあたり、我が国は今、安
保法制に絡む議論など、今後
の平和国家としての方向性を
左右するかもしれないよう
な、大きな節目を迎えていま
す。そうした中、私は相田み
つをさんの次の詩を思い浮か
べました。

わたし日本人は、戒律や法
律によって自らを律するとい
うよりも、大自然への畏敬の
念や、自らの良心を価値判断
のモノサシとしながら、和と
礼を重んじ、自らを律し、独
自の自然観・道徳観に裏付け
られた成熟した精神文化を築
き上げてきた民族です。大災
害が起きた時などに、略奪を
せず、秩序を守る日本人の姿
勢は、まさにそれを証明する
ものであり、この日本の精神
文化は、世界を驚かせていま
す。私は、この日本独自の精
神文化こそ、これからの人類
社会が目指すべき先駆的な
価値観だと信じています。

また、犬山市では10月31日
に戦没者追悼式が行われます
が、ご遺族や関係者だけでな
く、次世代を担う子どもたち
も式典に参加し、平和の大切
さを共有できるような企画して
おります。これからの平和の
あり方を考える上では、今を
生きる私たちの声だけでな
く、先の大戦で犠牲となられ
た方々や、戦後の苦難の時代
を生き抜いた先人たちの、声
なき声に耳を傾けていくこと
も忘れてはなりません。

戦後70年にあたり思うこと

わけ合えば極楽

私たちが日本人は、戒律や法

律によって自らを律するとい

うよりも、大自然への畏敬の

念や、自らの良心を価値判断

のモノサシとしながら、和と

礼を重んじ、自らを律し、独

自の自然観・道徳観に裏付け

られた成熟した精神文化を築

き上げてきた民族です。大災

害が起きた時などに、略奪を

せず、秩序を守る日本人の姿

勢は、まさにそれを証明する

ものであり、この日本の精神

文化は、世界を驚かせていま

す。私は、この日本独自の精

神文化こそ、これからの人類

社会が目指すべき先駆的な

価値観だと信じています。

こうして日本独自の精神文

化と、戦争はもうこりこりだ

という思いが相まって、この

戦後70年間で日本は、世界で

最も平和を大切に、国際社

会における平和国家としての

立場と信頼を確立しました。

いわば平和先進国です。私は

この日本の姿勢の中に、兵器

や損得を超越したチカラが秘

められているような気がして

なりません。

犬山市安心情報メール
登録は空メール送信か、QRコード(右)を読み込んでください。
t-inuyama-anshin@sg-m.jp (空メール用送信アドレス)

FMラジオ84.2MHz
愛知北エフエム
避難所開設案内、警報など放送

犬山市ホームページ
市内の気象情報・雨量・
河川水位などを検索



国民年金保険料
「5年の後納制度」
開始

過去5年以内に納め忘れた
国民年金保険料を納付するこ
とで将来の年金額を増やすこ
とができる「後納制度」が、
平成27年10月1日から3年間
限りの特例として開始されま
した。

後納制度を利用するには、
申し込みが必要です。詳しく
は「国民年金保険料専用ダイ
ヤル」またはお近くの年金事
務所へ問い合わせてください。
なお、すでに老齢基礎年金
を受給している人などは後納
制度の利用はできません。

▼問合せ先 国民年金保険料
専用ダイヤル(0570・
011・050)

- 市民のひろば**
- 加藤麻美写真展①「種蔵に響く」②「奥飛騨に響く種蔵の里」
 - ▼とき ①10月2日(金)～5日(日) ②10月15日(土)～19日(月) 午前10時～午後5時(最終日は午後4時まで) ▼ところ 市南部公民館1階展示場
 - ▼内容 盆景、石付け、寄せ植えなど ▼問合せ先 北原(☎090・15633・0600)
 - ※チャリティとして余刺苗の廉価分譲を行います。
 - 大西正信モノクロ写真展「ほつとひと息つけられるような光景を求めて」
 - ▼とき 10月6日(土)～11日(日) 午前9時～午後5時 ▼ところ 旧磯部家住宅 ▼入場料 無料 ▼問合せ先 大西(☎090・91899・4310)
 - 「歴史探訪」楽田を散策してみませんか
 - ▼とき 11月8日(日) 午前9時～正午 ▼ところ 青塚古墳と木曾街道沿線 ▼集合場所 楽田ふれあいセンター ▼定員 先着50人 ▼参加料 1人200円(当日徴収します) ▼申込み 10月24日(土)までに楽田ふれあいセンター内に常設の申込書に記入の上、投函箱に投入 ▼問合せ先 楽田歴史文化を守る会 水野(☎67・1755)・安藤(☎67・5144)
 - ひとり三人展
 - ▼とき 10月8日(土)～12日(日) 午前10時～午後5時(最終日は午後4時まで) ▼ところ 楽田ふれあいセンター1階木屋(☎61・0591)
 - 犬山詩吟交流会・吟詠大会
 - ▼とき 10月10日(土) 午前9時30分～午後2時 ▼ところ 福祉会館5階大ホール ▼入場料 無料 ▼問合せ先 原(☎62・7153)
 - かかし作品募集
 - 平成27年犬山桃太郎かかしコンクール開催
 - ▼とき 10月10日(土) 午前10時～午後4時(受付午前10時) ▼持込可 ▼ところ 桃太郎公園 ▼テーマ 自由ですが桃太郎対象のものは加算あり ▼募集数 先着20体 ▼賞品 優秀な作品は投票にて米1俵(60kg)など ▼助成金 1点につき1,000円 ▼材

- 料 竹、わら、古着は主催者側で準備します
- ※展示については後日発表します。
- ▼申込み・問合せ先 栗栖桃太郎発表会(☎FAX 61・8195)
- 辿り着いた…その先は小出勝彦絵画展
- ▼とき 10月15日(土)～20日(日) 午前9時～午後5時(最終日は午後3時30分まで) ▼ところ 旧磯部家住宅奥土蔵 ▼問合せ先 旧磯部家住宅(☎65・3444)
- みんなでニュースポーツを楽しみませんか!
- ▼とき 10月17日(土) 午前9時～正午 ▼ところ 福祉会館5階 ▼種目 カラーリング、シャフルボード、ラダーゲッター、バグゴ、参加料 無料 ▼対象 どなたでも ▼定員 100人 ▼持ち物 動きやすい服装 ▼問合せ先 犬山市レクリエーション指導者クラブ 別府(☎090・5619・3051)
- 不自由な体で描く「山の絵画展」
- ▼夢は野山を駆け巡る
- ▼とき 10月20日(土)～25日(日) 午前10時～午後5時(初日は午後1時から、最終日は午後

- 3時まで) ▼ところ 市立図書館2階展示室 ▼入場料 無料 ▼問合せ先 山の絵画展実行委員会 栗木(☎0587・53・1379)
- 犬山年金者の会 秋のバス旅行
- ▼とき 10月29日(土) ▼集合場所 ①犬山駅東口午前7時45分 ②市文化会館南側午前8時 ▼ところ 湯谷温泉、鳳来寺 ▼定員 45人 ▼参加料 会員5,800円 一般6,300円 ▼申込み 10月15日(土)までに長縄(☎FAX 67・6975)へ



- 救急医療の案内**
- 救急医療情報センター(☎81・1133) 24時間365日体制で、電話で医療機関の案内を行っています。
 - 救急医療情報システム <http://www.qq.pref.aichi.jp/> (5か国語対応) インターネットで受診可能な医療機関を検索できます。
 - 小児救急電話相談(☎#8000か、☎052・962・9900) 夜間に医療相談が受けられます。★受付時間/午後7時～翌朝8時までの毎日

休日歯科診療
電話受付時間：午前9時30分～11時30分

とき	病・医院名	電話
10月4日(日)	桜歯科クリニック(羽黒小安)	67・6600
10月11日(日)	ごとう歯科(天神町二丁目)	65・0503
10月12日(日)	あまの歯科クリニック(扶桑・南山名仲畑)	0587・92・1678

※(所在地)は、市町・大字小字にて表記

休日(昼間)診療
犬山市休日急病診療所(国道41号五郎丸交差点東へ300m)
内科・外科(☎62・8100)
受付時間：午前8時30分～11時30分(診療は午前9時から) 午後1時30分～4時15分(診療は午後2時から)

休日(夜間)診療
受付時間：午後5時～8時

とき	病・医院名	電話
10月4日(日)	みどり診療所(長者町) にわ耳鼻咽喉科(堀田)	67・3311 67・6868
10月11日(日)	木村内科(城南) こばやし耳鼻咽喉科(東松本町)	67・0008 61・3154
10月12日(日)	岡部医院(内田) 竹内皮膚科クリニック(丸山)	62・7121 62・7511

上段は内科系、下段は外科系(急病以外はご遠慮ください)

高齢者の総合相談
高齢者あんしん相談センター(長寿社会課内)(☎44・0325) 受付時間：午前9時～午後5時(土・日を除く)

休日・平日時間外の水道緊急時
連絡先 白山浄水場(☎61・1260)

健康レシピ 31



名古屋経済大学管理栄養学科
3年 加藤 遥

今月の料理は、おからを使ったパウンドケーキです。おからは、大豆から豆腐を作った後の搾りかすですが、食物繊維が多く含まれています。食物繊維は体内でコレステロールの吸収作用や血液と血管の病気の予防や肥満防止に効果的と言われています。おからは和え物やハンバーグの具などによく利用されますが、今回はデザートとしてパウンドケーキに入れてみました。パウンドケーキには、レーズンやパイナップルを加えて作ったのでおからに残る大豆の味や香りが苦手な方でも美味しく食べられると思います。

おからのパウンドケーキ



- 【作り方】**
- ①おからは、平らな皿に入れ電子レンジで2分（600W）加熱し水分を飛ばしておく。
 - ②パイナップルはひと口大の大きさに切っておく。
 - ③小麦粉とベーキングパウダーは、合わせてふるっておく。④ボウルにショートニングを入れて柔らかくなるまでねり、砂糖を入れて混ぜる。なめらかになったら、溶き卵を入れる。
 - ⑤④におからと切ったパイナップルの半量とレーズンを入れて混ぜる。
 - ⑥⑤に牛乳とバニラエッセンスを入れて混ぜ生地を完成させる。
 - ⑦型にオープンペーパーを敷き、生地を流し入れ上に残りのパイナップルを飾る。
 - ⑧170度のオーブンで50～60分焼く。

パウンドケーキの中に混ぜてあるレーズンには、貧血予防効果のある鉄分、むくみ防止効果のあるカリウム、骨粗鬆症予防の効果があるカルシウムが含まれています。ダイエットしている方にもおすすめのおやつです。

栄養価（1人分・1/8個）
エネルギー：129kcal、カルシウム：31mg

材料（8人分）
【おからのパウンドケーキ】（直径20cm型）おから…80g、小麦粉…100g、砂糖…50g、卵…Mサイズ2個、レーズン…80g、パイナップル（缶詰）…80g、ベーキングパウダー…大さじ1、牛乳…50g、ショートニング…100g、バニラエッセンス…2～3滴

学校法人 市郷学園
名古屋経済大学

赤ちゃん

松尾 周士ちゃん
（上野）
平成26年10月11日生まれ



友達や家族など、周りの人達に恵まれる子になーれ！

野村 和花ちゃん
（上野新町）
平成26年10月5日生まれ



みんなを和ますニコニコ笑顔で元気いっぱい大きくなってね!!



笑”と笑”Jr. がW受賞

「第17回にっぽんど真ん中祭り」で笑”（下）が大賞、笑”Jr.（上）が大賞と金賞を受賞しました。

大会が始まって以来の快挙です。



編集後記
「地方創生」が始まって、産学官の役割も大きくなってきました。犬山市でも着々と成果をあげています。お互いのノウハウを活用して、地域を元気にする。毛利元就の「三本の矢」ではないが、3者がスクラムを組むことで地域に利益を生み出す。今後も「産学官連携」に期待したい。（山）

犬山市の人口と世帯

●9月1日現在●

人口	74,792人
男	37,242人
女	37,550人
世帯	30,024世帯

いぬやま

平成27年10月1日号

インターネットホームページアドレス <http://www.city.inuyama.aichi.jp/>
Eメールアドレス 010201@city.inuyama.lg.jp FAX 0568(44)0360

発行 犬山市役所 〒484-8501 愛知県犬山市大字犬山字東畑36 ☎0568(61)1800(代)
編集 NPO編集企画協会 〒484-8583 愛知県犬山市大字犬山字東古券776 ☎0568(61)0593



QRコード

※広報いぬやまに掲載されているホームページアドレスからの各種情報の入手については、犬山市役所秘書企画課及び市内各出張所において、印刷・配布サービスを行っておりますので、ご利用ください。