



がんばれ!女性消防団員



心肺蘇生法の練習



あなたのもちにも、上の写真のような素敵な女性消防団員がおじゃまします。見つけたら「がんばってー」と温かいエールをお願いします。

犬山市初の女性消防分団が結成されました。15人の団員は来年3月まで、防火や救急の基礎講座や実技を習った後、消防団員として、犬山市が進める安心安全のまちづくりを支援します。

粋な計らい 15人全員採用

女性の感性を活かして、高齢者や園児ら弱者の立場に立って、防火や救急の指導にあたりたい。

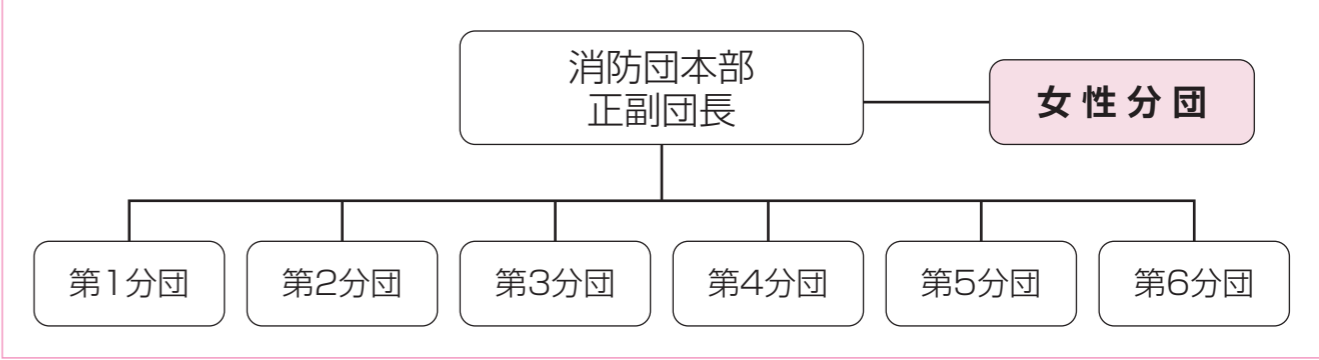
夏祭りに来てネ!

(3ページ)

介護保険制度だより

(4~5ページ)





市消防団と市消防本部は住民が主体の消防団活動を充実、機能強化を図るため、新たに女性分団の創設を計画しました。

女性を登用することにより、多様な人材の活躍する場が増え、活動の創造性が増すことを目的としています。

さらには地域に根付いた消防団として、女性ならではの視点も取り入れることによ

安心安全



救急の訓練

り、より一層消防団の活性化や防災力の強化、充実を目指しています。

同本部では定員を10人と決め、募集したところ予想以上の15人が応募しました。

いずれも市内在住が在勤者で、年齢も18〜51歳と幅広く、職業もOLから学生、主婦と様々。

面接したところ、全員が消防団活動に理解があり、しか

全一役



もヤル気に満ちた方ばかりでした。

応募の理由を聞くと、「消防団員として活躍したとき父に憧れて」とか「一人暮らしのお年寄りが安心して暮らせるよう見守りたい」、「子どもたちが交通事故にあわないよう、交通安全や救急の手助けをしたい」、「美しい犬山の町並みを火災から守りたい」など郷土犬山のために尽くした

という、けなげな動機に消防団の幹部もつい感激。

このため消防団では「この中から5人を落とすのは忍びない」と、思い切って全員の採用を決定しました。

新規の女性分団10名枠と、第1〜第5分団までの既存分団に5人を在籍させたものの、実際は15人全員が丸くなって女性分団員としての仕事ができるような活動内容としました。

その主な仕事は①高齢者住

宅の防火診断②町内や保育園、高齢者サロンなどの防火指導③応急手当指導員としての救急指導④消防団観閲式や出初式、市操法大会など催事への参加⑤春秋の火災予防運動や週間の防火広報⑥災害時の炊き出しなどの後方支援①〜などです。

以上のような活動ができるよう、毎月の講習が始まりました。これまでに一般教養、礼式訓練、普通救命講習をマスターしたほか、6月7日の講習では、午前中、応急手当の基礎知識と基礎医学(解剖、生理学、感染防止)について、スライドとテキストを使ってみっちり勉強。

午後からは救命に必要な応急手当の基礎実技の一環としてマネキン人形を使って心肺蘇生法を勉強、さらには模擬血液や感染防止器材での止血法、人体への異物除去法などを習いました。

今後も15人の女性団員は毎月1回ずつ来月3月まで防火、救急について講習を受け、早ければ来年4月からはグループを組んで高齢者宅や幼稚園、高齢者福祉施設などを訪れ防火や救急の指導を行うことにしています。



夏まつりの季節がやってきました。市内の各地区で行われる7月の夏まつりを紹介します。多数の参加をお待ちしています。
※主催者の都合で内容が一部変更になる場合があります。

坂下井堀町吉野神社夏祭り

巨大提灯をはじめ、小提灯を飾ります。巫女と囃子方で「ご神楽「扇の舞い」を奉納。子供会と坂下青壮年会のバザーや作品展示会(絵画、書道、写真、手芸品)も開催します。

▼とき 7月5日(土)午後6時〜8時30分(小雨決行) ▼ところ 坂下井堀町吉野神社境内 ▼問合せ先 仙田(☎61・12806)

うに祈願する、「ご神楽「扇の舞い」を奉納。

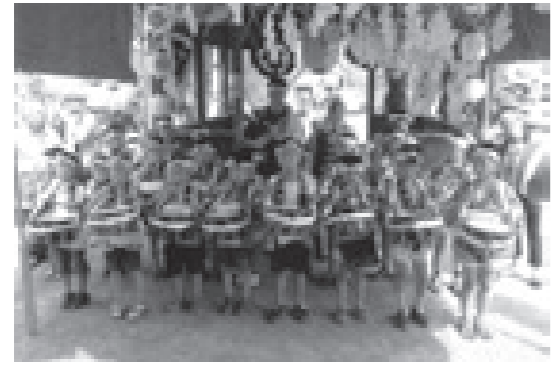
▼とき 本祭7月11日(土)午後2時〜9時頃、疫神祭12日(土)午後8時開始 ▼ところ 坂下中々切町の三宅神社中心

▼問合せ先 保存会 小池昭夫(☎61・4700)

坂下中々切町三宅神社夏祭り

本祭(小学1年〜3年男子14人)とおはやし子ども連(18人)が夏の暑さに負けずに、太鼓と鉦とおはやしを先頭に、みこしと神馬で練り歩く。

小学3年〜5年生の巫女(14人)と囃子方(約10人)が夏のはやり病にかからぬよ



第9回竹あかりと尾張富士大宮浅間神社の輪くぐり

「輪くぐり」は、古くから夏の無病息災を願う神事です。家族の健康を祈りつつ、千灯の竹あかりを灯し幻想的な光の世界を演出。また、さくら太鼓の実演も予定。午後6時より点灯します。

※先着100人に冷たいチューペット有り。ゆかたで来場の人に特製内輪ブレゼント。会場で6時より無料ゆかた着付け教室開催。

▼とき 7月18日(土)午後6時〜9時 ▼ところ 尾張富士大宮浅間神社境内 ▼サポータースタッフ募集 当日、午前8時浅間神社駐車場に来てください ▼問合せ先 わっしょい入鹿事務局アイランド(☎67・0998)、犬山商工会議所(☎62・5233)

第16回できてちよう祭 出来町秋葉大社祭り

▼とき 7月19日(土)午後5時〜8時(小雨決行) ▼ところ 出来町秋葉神社境内 ▼内容 和太鼓、鬼神太鼓、コミカルダンス、バザー、屋台コーナーなど ▼問合せ先 宮島(☎090・8735・9578)

犬山神社夏祭り

▼とき 7月21日(土)午後4時〜8時 ▼ところ 犬山神社 ▼問合せ先 日比野晃三(☎61・3803)

三光稲荷縁日

▼とき 7月22日(土)午後5時〜9時 ▼ところ 三光稲荷神社 ▼問合せ先 犬山城下町まちづくり協会(☎65・0002)

フローレンス犬山夏祭り

▼とき 7月25日(土)午後2時〜4時 ▼ところ 介護老人保健施設フローレンス犬山1階 ▼内容 大道芸人による出し物、利用者と職員による出し物、体力測定、模擬店など ▼問合せ先 フローレンス犬山(☎68・1366)

ぬく森納涼祭

▼とき 7月26日(土)午後5時30分〜 ▼ところ 特別養護老人ホームぬく森地域交流センター・中庭 ▼内容 盆踊り、模擬店多数 ▼問合せ先 ぬく森(☎65・1888)

針綱神社輪くぐり神事

▼とき 7月30日(土)午後6時〜 ▼内容 輪くぐり神事、奉納巫女舞、奉納鶴飼 ▼問合せ先 針綱神社(☎61・0180)

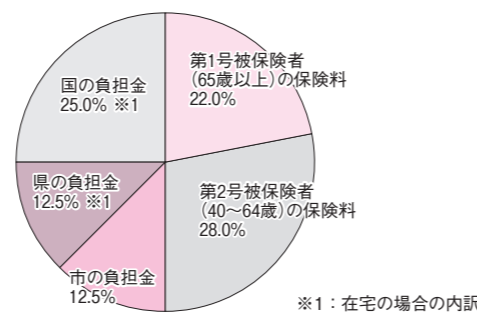
介護保険制度だより

▼問合せ先 長寿社会課 (☎44・0326)

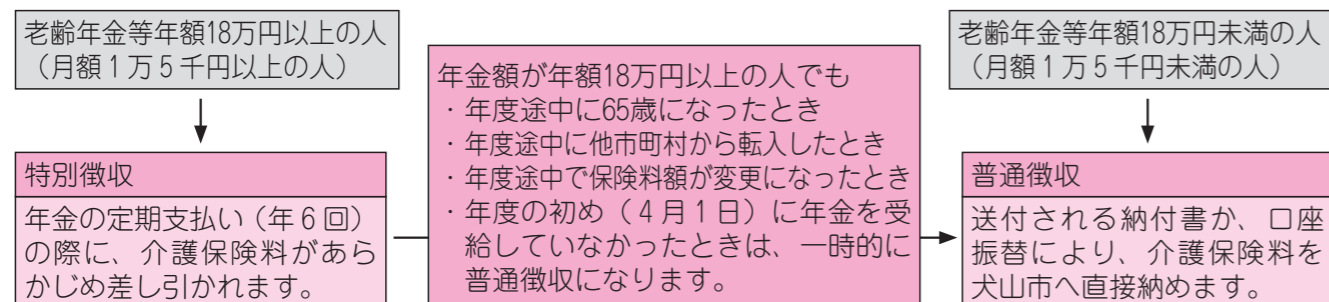
○介護保険料のしくみ

介護保険は65歳以上の人（第1号被保険者）の保険料、40歳から64歳までの人（第2号被保険者）の保険料、公費（国・県・市の財源）により運営しています。

65歳以上の人々の保険料は、世帯や個人の所得状況に応じて決定されます。



○65歳以上の人々の保険料の納め方



※災害や扶養者の失業など、保険料を納めることが難しい場合は、長寿社会課窓口で相談してください。

○40歳～64歳の人々の保険料の納め方

保険料は、加入する医療保険の算定方法により、医療保険料（国民健康保険税等）の一部として納めます。

○高齢者人口、認定者数の推移と推計

年 度	平成21年	平成26年	平成27年	平成28年	平成29年	平成32年	平成37年
総人口	75,850人	74,859人	74,514人	74,137人	73,712人	72,264人	69,337人
65歳以上	16,866人	19,893人	20,383人	20,721人	20,919人	21,043人	20,368人
高齢化率	22.2%	26.6%	27.4%	27.9%	28.4%	29.1%	29.4%
要介護認定者数	2,100人	2,863人	3,031人	3,204人	3,374人	3,890人	4,479人
認定率	12.5%	14.4%	14.9%	15.5%	16.1%	18.5%	22.0%

※平成21年及び平成26年の人口については、各年9月の住民基本台帳より。
 ※平成27年以降の人口については、過去5年間の住民基本台帳人口を基に推計。
 ※平成21年及び平成26年の要介護認定者数については、各年9月の介護保険事業状況報告より。
 ※平成27年度以降の要介護認定者数については、過去3年間の認定率の伸びから推計。

○施設の整備状況

期 間	施 設	開設数	定 員
平成21年度～平成23年度	グループホーム	3 か所	54人
	小規模多機能型施設	2 か所	50人
平成24年度～平成26年度	グループホーム	1 か所	18人
	特別養護老人ホーム	1 か所	100人
合 計		7 か所	222人

○犬山市の介護保険料の推移

	平成12年度～平成14年度	平成15年度～平成17年度	平成18年度～平成20年度	平成21年度～平成23年度	平成24年度～平成26年度	平成27年度～平成29年度
基準月額	2,549円	2,854円	3,563円	3,296円	3,995円	4,563円

平成27年度～平成29年度の所得段階別介護保険料一覧表 ※基準額(年額)＝基準月額4,563円×12月(100円未満切り捨て)

所得段階	対象となる人	保険料(年額)
第1段階	●生活保護受給者の人 ●老齢福祉年金受給者の人で、世帯全員が住民税非課税の人 ●世帯全員が住民税非課税で、被保険者本人の前年の課税年金収入額と前年の合計所得金額の合計額が80万円以下の人	24,600円 (国・県・市の負担により2,700円軽減されています)
第2段階	世帯全員が住民税非課税で、被保険者本人の前年の課税年金収入額と前年の合計所得金額の合計額が80万円を超え120万円以下の人	35,500円
第3段階	世帯全員が住民税非課税で、被保険者本人の前年の課税年金収入額と前年の合計所得金額の合計額が120万円を超える人	41,000円
第4段階	世帯の誰かが住民税課税で、被保険者本人が住民税非課税かつ被保険者本人の前年の課税年金収入額と前年の合計所得金額の合計額が80万円以下の人	46,500円
第5段階	世帯の誰かが住民税課税で、被保険者本人が住民税非課税かつ被保険者本人の前年の課税年金収入額と前年の合計所得金額の合計額が80万円を超える人	54,700円
第6段階	被保険者本人が住民税課税で前年の合計所得金額が120万円未満の人	62,900円
第7段階	被保険者本人が住民税課税で前年の合計所得金額が120万円以上190万円未満の人	68,400円
第8段階	被保険者本人が住民税課税で前年の合計所得金額が190万円以上290万円未満の人	82,100円
第9段階	被保険者本人が住民税課税で前年の合計所得金額が290万円以上500万円未満の人	93,000円
第10段階	被保険者本人が住民税課税で前年の合計所得金額が500万円以上1,000万円未満の人	95,800円
第11段階	被保険者本人が住民税課税で前年の合計所得金額が1,000万円以上の人	98,500円

○介護保険料の比較(条例上の月額)

全国平均	愛知県平均	犬山市
5,514円/月	5,191円/月	4,558円/月※2

※2：条例上の月額基準年額を12か月で割って算出しているため、基準月額とは異なります。

犬山市の介護保険料は、全国平均よりもひと月あたり956円、愛知県平均よりもひと月あたり633円、低い保険料となっています。

○平成27年度の介護保険制度改正のポイント

- 【平成27年4月から実施】
- 特別養護老人ホームの入所基準が原則要介護3以上に変更
- 【平成27年8月から実施】
- 一定以上の所得のある65歳以上の方は利用者負担が2割に変更
 - ◆本人の合計所得金額が160万円以上の人。ただし、年金収入とその他の合計所得金額の合計が単身で280万円未満、65歳以上（第1号被保険者）の人が2人以上いる世帯で346万円未満の方は1割負担。
 - 施設及び短期入所サービス（ショートステイ）を利用している人の食費・居住費の軽減要件に資産等を追加
 - 高額介護サービス費の利用者負担限度額が一部の人について引き上げ
 - ◆現役並み所得者相当の人の限度額が44,400円に引き上げ。その他の人の限度額は変更なし。
 - 高額医療・高額介護合算制度の限度額が一部の人について変更
 - ◆70歳未満の人の限度額が、平成27年1月から所得区分を細分化。（3区分→5区分）
- ※詳細については、長寿社会課窓口でお問い合わせください。

博物館明治村 犬山市民 特別入村割引券

■入村料	おとな (18歳以上)	1,700円	→	1,500円	×	名
	シニア (65歳以上)・大学生	1,300円	→	1,100円	×	名
	高校生	1,000円	→	800円	×	名
	小・中学生	600円	→	500円	×	名

いぬやま ホッと伝言板



■行政相談委員を紹介します！

行政相談委員は、総務大臣から委嘱を受け、福祉、生活環境、道路・河川、窓口サービスなど行政に対する相談を広く受け付け、助言や関係行政機関に対する通知などを行なっています。

行政相談委員には、昨年度より引き続き仲根恭子さん、若井宗臣さんが相談にあたります。お気軽に相談してください。



若井宗臣さん



仲根恭子さん

毎月第4金曜日(午前10時～午後3時)に市役所市民相談室で行政相談を行なっています。

▼問合せ先 秘書企画課 (☎44・0311)



催し

■開館25周年 夏休み特別企画 ビデオ上映会

▼とき 7月19日①・20日②・26日③、8月2日④・9日⑤・16日⑥・23日⑦・30日⑧、9月6日⑨各日、午後2時より上映 ▼ところ 市立図書館2階視聴覚室
▼上映作品 あらしのよるに①⑨(各日1本ずつ上映) 上映時間50分75分 ▼定員 当日先着50人 ▼入場料 無料 ▼問合せ先 市立図書館 (☎62・6300)

■夏休み工作教室 竹笛を作ってみよう♪

▼とき 7月26日①午後1時30分～ ▼ところ 市立図書館2階学習室 ▼対象 小学生以下(低学年以下は保護者同伴) ▼講師 高林徹雄氏 ▼定員 30人(応募者多数の場合は、抽選) ▼材料費 200円 ▼持ち物 筆記用具、定規、水筒 ▼申込み 7月1日①午前10時30分～7月15日②午後6時までに市立図書館(☎62・6300)へ

■第36回日本ライン 夏まつり

今年も例年どおり、日本ライン夏まつりを実施します。夜空を彩る花火の競演をお楽しみください。

▼とき (1)ロングラン花火 8月1日①～9日⑨各日午後7時50分頃から約200発 (2)納涼花火大会 8月10日⑩ 午後7時30分～午後8時20分(雨天決行、木曾川増水の場合は、中止) ※中止の場合8月15日⑪～22日⑫にロングラン花火を開催 ▼ところ 木曾川河畔ツインブリッジ下流 ▼内容 (1)ロングラン花火Ⅱ 打上花火約200発 (2)納涼花火大会Ⅱ 打上花火約3,000発 <有料観覧席を設置> 今回も、木曾川河畔の一部に、花火をゆったりと鑑賞できる全席指定の有料観覧席を設けます。ぜひ利用してください。 ▼とき 8月10日⑩午後5時30分から ▼ところ 木曾川河畔(ツインブリッジ下西側) ▼観覧席数 1,300席

■右岸夏休み親子 下水道教室

夏休みに親子で下水道の役割を学ぶ水の大切さを考えよう！ 浄化センターの見学や顕微鏡による微生物の観察、水の汚れを測る実験など下水道のしくみを楽しく学習します。

▼とき 7月24日① 午前の部 午前10時～正午、午後の部 午後1時30分～3時30分 ▼ところ 五条川右岸浄化センター(岩倉市北島町権現山7番地1)直接、自家用車等で来てください ▼対象 小学生(保護者同伴 1グループに保護者1人でも可) ▼定員 午前・午後ともに各先着20人程 ▼参加料 無料 ▼持ち物 水筒、タオル、上履き(大人用のスリッパは用意します)※動きやすい服装・運動靴で参加してください ▼申込み 7月1日①から電話で五条川右岸浄化センター(☎0587・66・8651 平日の午前9時30分～午後5時)へ

■左岸夏休み親子 下水道教室

顕微鏡による微生物の観察、簡易な水質測定の実験など、下水道について親子で楽しく学習します。

▼とき 7月27日① 午前の部 午前10時～正午、午後の部 午後1時30分～午後3時30分 ▼ところ 五条川左岸浄化センター(小牧市新小木4丁目47番地)直接、自家用車等で来てください ▼対象 小学4～6年生(保護者同伴) ▼定員 午前・午後ともに各先着10組程度 ▼参加料 無料 ▼持ち物 子供用の上履き(大人用のスリッパは用意します) ▼申込み 7月1日①から電話で五条川左岸浄化センター(☎75・2911 平日の午前9時～午後5時)へ

■さらし・さくら 夕涼み会

長く続いた梅雨のうっとうしい気持ちを「里山の涼しさ」で癒しませんか。

▼とき 7月25日①午後6時30分～7時30分 ▼ところ 市民健康館中庭(雨天の場合は、交流ホール) ▼内容 二胡演奏(四照花)、フラダンス(楽田アワビヒ) ▼入場料 無料 ▼問合せ先 市民健康館さらし・さくら (☎63・3800)

市民総合大学 敬道館 ～公開講座～

被災した動物たちや飼い主への支援活動を通し、命の大切さを伝える講演会を開催します。

▼とき 7月25日①午後1時30分～3時 ▼ところ 文化会館(全席自由) ▼講師 杉本彩氏(Eva理事長)・うさ氏(絵本作家・犬山市出身) ▼演題 「人も動物も同じ大切ないのち」 ▼入場料 大人 1,000円、中学生



杉本彩氏

■震災で消えた 小さな命展

東日本大震災で犠牲になった動物達を描いた原画展を、犬山市出身絵本作家うさ氏が中心になり開催します。



絵本作家 うさ氏 (犬山市出身)

以下500円(市民総合大学の学部受講生は無料) ▼定員 先着300人 ▼問合せ先 社会教育課(☎44・0353) ※チケットは、社会教育課(市役所3階)と市民文化会館で販売中。 ※未就学児の入場はお断りします。

(全席指定・先着順) ▼席料 1席1,500円 ▼申込み チケットぴあにて電話予約。チケットぴあのお店、サークルKサンクス、セブンイレブンにて販売(市内在住者先行販売) 7月9日①午前10時から(☎0570・02・9999、Pコード629・543) ※有料観覧席の収入は、花火大会会場の環境整備の経費等に充てさせていただきます。 <花火大会翌朝の清掃ボランティア募集> 花火大会当日は、毎年多くの人でにぎわい、多くのゴミが出ます。花火大会の翌朝、スタッフと一緒に清掃活動をしていただけるボランティアを募集します。 ▼とき 8月11日④午前6時30分集合 ▼集合場所 木曾川河畔犬山館前 ▼申込み 7月22日④までに観光課(☎44・0341)へ ※軍手、ゴミ袋などは用意します。

・一葉4人まで1回限り有効
・他の割引券との併用不可
・団体利用不可
・転売禁止、コピー不可

INFORMATION

ひとり親家庭対象 社会見学会

市母子寡婦福祉会では、ひとり親家庭の親子の皆さん(父母のいない児童の家庭も含む)へひとり親家庭情報交換事業の一環として社会見学会を計画しましたので、参加してください。

▼とき 7月26日(土)午前7時30分～午後6時30分頃 ▼ところ 大井川鉄道 蒸気機関車(静岡県島田市) ▼参加料 中学生以上 1,500円(会員1,000円)、2歳～小学生800円(会員500円) 昼食・おやつ付き

(お茶は各自用意) ▼定員 先着140人バス4台予定 ▼申込み 7月2日(土)～7月13日(日)に所定の申込書(母子寡婦福祉会役員と子ども未来課育成担当にありませ)に記入し、参加料を添えて最寄りの母子寡婦福祉会役員か子ども未来課育成担当(☎44・0323)へ

※市母子寡婦福祉会では白ゆり育英事業として、入進学激励会、中学卒業祝、社会見学会と教養講座などを行っています。会員の募集も同時に行っていますので、年会費500円を添えて申し込みください。

犬山歴史体験ツアー 犬山の歴史に 親しむ会

城下町の過去と現在を見比べてみよう！

夏休みに、犬山の城下町を探索してみませんか？犬山市文化史料館で、江戸時代の犬山のシオラマを見た後、実際に現在の城下町を散策して、犬山の歴史の魅力を再発見していく体験学習です。この機会にぜひ参加してみてください。

▼とき 8月5日(土)午前9時30分～正午(受付午前9時) ▼集合場所 市文化史料館(終了後、文化史料館にて自由解散) ▼対象 小学校3年生～6年生(保護者の人は参加できませんので予めご了承ください) ▼定員 先着15人程度 ▼参加料 無料

▼申込み 7月1日(土)～7月31日(金)までに市文化史料館(☎・FAX 62・4802 午前9時～午後4時30分)へ

講座

環境講座「リサイクル探検隊」 参加募集

「プラスチック製容器包装」がどこでどのようにリサイクルされているか学んでみませんか。

▼とき 8月6日(土)午前9時～昼12時50分(午前8時50分までに受付をお願いします) ▼集合場所 犬山駅西口ロータリー(公共交通機関を利用してください) ▼見学場所 (株)愛北リサイクル犬山工場(犬山市)、(株)パックス関工

市民講師による 企画講座

生涯学習活動を支援する市民講師が、自ら企画し指導する講座を実施します。ぜひ参加してください。

パソコン初心者を対象に、パソコン操作等の相談にお応えします。事前の申込みは不要です。お使いのパソコンを持参し、直接会場に来てください。また、町内会・老人クラブ等への出張講座も行っ

多文化共生フォーラム2015 (文化庁委嘱事業)

講師に愛知淑徳大学教授の榎田勝利氏をお招きし、まちづくりについてお話いただきます。また、講演会終了後の分科会は、ワークショップにより皆さんと楽しみながら、いっしょに多文化のまちづくりを考えていきます。

▼とき 7月12日(土)午後1時～午後4時30分 ▼ところ 犬山国際観光センターフロイ

身体障害者 社会見学会

▼とき 7月19日(土)午前7時30分～午後6時30分(参加者には乗車地を連絡します) ▼ところ 京都水族館 ▼参加料 3,000円 ▼対象 障害者手帳所持者とその家族

▼申込み 7月10日(金)までに身体障害者活動センターふれんど(☎61・8008)、身障協会役員へ

犯罪被害者支援 パネル展

犯罪被害者の実態等について理解を深めていただき、社

経営者育成犬山塾 創業準備セミナー

長年思っていた商売を始めたい！これからは経営者として生きたい！
犬山商工会議所では、そんな「夢」を持っている人、これから創業を予定(希望)する人のためのセミナーを開催します。

また、このセミナー終了後

デ2階多目的研修室 ▼内容 基調講演Ⅱ出会いがづくる私たちの街 分科会Ⅱ①防災を考える～避難所立ち上げゲームを通して②外国につながる子どもたちとともに、未来を考えよう。③外国人とのコミュニケーションは？

▼入場料 無料(託児有・事前予約) ▼申込み NPO 法人シェイクハンス 松本(☎090・9940・2939 メール info@shake-hands.jp)へ(当日受付もあります)

世界淡水魚園水族館 アクア・トリギ

世界淡水魚園アクア・トリギ心では、開館記念日特別企画として7月11日(土)・12日(日)の2日間、小学生と幼児の入館料を無料とします。

▼開館時間 午前9時30分～午後6時(最終入館は午後5時) ▼ところ・問合せ先 世界淡水魚園アクア・トリギ心(☎0586・89・8200)

消化器系難病 患者家族教室

今回は、病気や治療、日常生活での工夫や食事のポイントについての医療講演会です。

▼とき 7月31日(金)午後2時

精神保健福祉ボランティア養成講座

～地域への架け橋に～
心の病は誰にでも起こりうることです。心の健康について考え、「こころ病む人」に対する理解を深め、自立と社会参加を支援する精神保健福祉ボランティアの養成講座を開催します。

とき	内容	講師
7月15日(土)	精神疾患とは	愛知県精神保健福祉センター 精神科医 藤城聡氏
7月22日(土)	精神障害をもった人の特性や対応について グループワーク	就労継続支援施設「しらゆり・ワーク」 精神保健福祉士 福田秀人氏
7月29日(土)	地域で生活を支えるとは 施設見学	地域活動支援センター「希楽里」施設長 渡辺久佳氏 医療法人桜桂会 犬山病院 桜桂会 障害福祉施設
8月7日(金)	ボランティアとは ボランティア活動の紹介・見学 グループワーク	岩倉市社会福祉協議会 職員 大西美帆氏 ボランティアグループ「あい・愛」代表者 フリースペース あみごボランティア 岩倉市社会福祉協議会 職員 大西美帆氏 江南保健所職員

▼時間 午後2時～4時
▼ところ 岩倉市社会福祉協議会3階視聴覚室兼研修会議室 岩倉市西市町無量寺2番地1(☎0587・37・3135)
※注1)3日目(7月29日)のみ 桜桂会 障害福祉施設 犬山市大字塔野地字大畔216(☎63・0221)
※注2)駐車場に限りがありますので、乗り合わせもしくは、公共交通機関での来場に協力してください。
▼対象 心の健康やこころ病む人の福祉に関心があり、ボランティア活動に関心のある人
▼定員 先着30人(定員を超える場合は、4回連続参加する人を優先)
▼受講料 無料
▼申込み 7月1日(土)～13日(日)午前9時～午後5時までに電話で江南保健所健康支援課こころの健康推進グループ(☎0587・56・2157)

には改めて8月16日より、約30時間の「経営者育成犬山塾(創業スクール)」を開催し、創業する力を養成する講座も予定しています。
▼とき 8月1日(土)午後1時30分～4時30分 ▼ところ 犬山商工会議所会館4階大研修室 ▼演題 生き方を変える！夢に向かって歩き出すために 開業のエトセトラ
▼内容 商売を始めるための心構え、起たれ！夢をかなえる創業スクールなど ▼参加料 無料 ▼申込み 犬山商工会議所中小企業相談所(☎62・5233、FAX61・3986)へ
※詳しくは犬山商工会議所ホームページで確認してください。
<http://www.inuyama-ci.or.jp/>



「古川秀昭先生と味わう 美術館の魅力」講座

ボストン美術館×東京藝術大学 ダブル・インパクト 「明治ニッポンの美」

岐阜県美術館前館長の古川秀昭先生があなたを美の世界へ案内します。

今回は、名古屋ボストン美術館で開催のダブル・インパクト「明治ニッポンの美」展覧会へのお誘いです。アメリカ、ボストン美術館と東京藝術大学のふたつのコレクションをあわせる「ダブル・インパクト」によって、19世紀後半からはじまる日本と西洋との双方向的な影響関係を再検討しようとする初の展覧会企画です。教科書に載る有名作品から、初蔵出し作品まで総点数150点と出会い、古川秀昭先生の解説とともに「明治ニッポンの美」の歩みを鑑賞してみませんか。

午後4時(雨天決行) 名古屋ボストン美術館 集合場所 犬山国際観光センターフロイデ1階ロビー 午前8時50分(時間厳守) 内容 講義↓鑑賞↓昼食(各自) ↓鑑賞 スケジュールは当日お知らせします 講師 古川秀昭(岐阜県美術館前館長) 参加料 1,200円(協会会員1,000円) 鑑賞代・交通費含む ※つり銭の無いように(昼食は各自) 定員 先着25人(1人1枚) 申込み・支払い 7月2日(水)9日(木)までに犬山国際交流協会(☎61・1000 土日祝を除く午前9時〜午後5時)へ ※来館のみの受付となります。

県障害者委託訓練 いぬやまe-MOSS資格対策コース

9月2日(水)〜10月23日(金) (毎週月)〜(金)午前9時30分〜午後3時30分) 犬山国際観光センターフロイデ 内容 MOSの資格取得と、タブレット型端末の基礎知識習得をめざします 対象 障害者手帳所持者(身体・精神) 定員 7人

(面接で選考) 受講料無料(テキスト代3,000円は必要です) 申込み 8月5日(木)までに公共職業安定所にて手続きをしてくださ(受講には安定所での求職登録が必要) 問合せ 先 公共職業安定所または愛知障害者職業能力開発校(☎0533・93・2505)

第18回県介護実務研修受講試験 支援専門員

介護支援専門員は、介護サービス利用者からの相談に応じて、適切にサービス利用ができるようサービス事業者との調整を図りながら介護サービス計画作成を行う資格です。 受験資格 県内在住かつ在勤で保健・医療・福祉の各分野で通算5年以上(一部の対象者は10年以上)の実務経験がある人など 願書の受付期間 7月15日(木)まで 問合せ先 愛知県社会福祉協議会福祉人材センター(☎052・212・5530 名古屋市中区白壁1-50) ※試験案内・願書は、市長寿社会課、県社会福祉協議会、県高齢福祉課などで配布します。

募集

夏休みロボット塾 参加者募集

レゴブロックを組み立て、プログラミングをして自分だけのロボットを作成してみませんか? 『やったー!できたー!』の感動から、物づくりの喜び・チャレンジすることの楽しさが体感できます。夏休みの自由研究にもピッタリです。

7月21日(水)〜8月25日(木)午後1時〜4時毎週火曜日(8月11日(水)は休み) 全5回 犬山国際観光センターフロイデ1階いぬやまICT工房 内容 レゴロボット製作キットを使ったオリジナルロボット作り 対象 4年生〜6年生とPC操作のできる家族の2人1組で参加 参加料 無料 定員 8組 申込み 7月13日(水)までにメールまたは郵便はがきで住所、参加者氏名、学校名、学年、保護者氏名、電話番号を記入の上、いぬやまe-コミュニティネットワーク(☎62・1888 平日午前9時〜午後5時)へ

メールでの申込み icl_apply@inuyama.net ※メールの件名は「ロボット塾」としてください ◎郵便ハガキでのお申込み 〒484-0086 犬山市松本町4丁目21番地 いぬやまe-コミュニティネットワーク ※応募者多数の場合は、抽選。

広告を募集します

市では、地域産業の振興のため、事務用封筒に掲載する広告を募集します。 掲載できない広告 政治活動・宗教活動・意見広告・公序良俗に反するものなど 申込み 7月15日(木)までに 広告案を添えて掲載申込書を 総務課管財担当(☎44・0301)へ ※その他詳細は、市ホームページで

Table with 2 columns: 封筒の種類, 作成予定枚数, 使用期間, 広告規格, 募集枠, 掲載料

南部公民館を利用した展示作品展 「市民ギャラリー」の出展者を募集

南部公民館の「展示室1」を市民に無料で開放します。自作やグループでの活動作品を展示してみませんか? (展示室を貸し出しするものです。作品1点1点を募集するものではありません)

11月18日(水)〜22日(日) 12月16日(水)〜20日(日) 平成28年1月13日(水)〜17日(日) 平成28年1月20日(水)〜24日(日) 平成28年2月3日(水)〜7日(日) 平成28年3月23日(水)〜27日(日) (初日は午前9時から展示準備。最終日は午後3時から片付け開始。各展示日の展示・鑑賞時間は、午前9時から午後4時30分まで。ただし、最終日は午前9時から午後3時まで) 南部公民館「展示室1」(床面積113.98㎡。壁面の長さ30m。移動可能な壁を利用すると、壁面の長さ約50mとなります。展示用チェーンあります) 内容 ①絵画・書道・工芸・デザイン・写真・手芸・その他の芸術作品 ②オリジナル

作品の個展がグループ展(風俗を乱すものは展示不可) ③作品の販売は不可 出展資格 ○市内在住又は在勤の人がグループ(グループの場合は、過半数が市内在住又は在勤の人で構成されていること) ○希望が重なった場合は、初参加を優先し、その他は抽選で決定します。 ○原則として連続参加は、希望者が少ない場合のみ可能です。 その他 ○申込み者を対象に、8月1日(土)午後1時30分から南部公民館講義室で事前打合せ会を開催します。 ○作品搬入と搬出、展示、監視等は出展者が責任をもって行ってください。 ○作品搬入は初日の午前9時からです。また、搬出は最終日の午後3時から行い、午後4時30分には後片付けを完了してください。 ○机、電源等を使用した場合は、規定料金を使用者側で負担していただきます。 申込み 7月2日(水)午前9時〜7月11日(土)午後4時まで に、南部公民館管理事務室(☎68・0834)へ

市民展 (美術部門) 作品募集

第61回犬山市民展を10月27日(水)〜11月3日(火)の7日間開催します。(11月2日(月)南部公民館休館日) 作品を下記のとおり募集します。

Table with 2 columns: 部門, 出品規格

応募資格 市内在住、在勤、在学の人(高校生以上) 市外在住で、市内の美術団体に所属の人 応募規定 作品は、各部門ともに未発表作品で1人1部門につき1点(個人作品に限る) 出品料 無料 申込み 10月1日(水)〜14日(水)(必着) 郵送の場合は、13日消印までとします。(10月5日(日)、10月13日(土)は南部公民館休館日) 作品の搬入 10月17日(土)午前10時〜午後6時まで 搬入場所 南部公民館 受付 注意事項 壊れやすい作品、不安定な作品につきましては、受付をお断りする場合があります。 作品の搬出 11月3日(火)午後4時〜6時 南部公民館 優秀作品に「市長賞」「議長賞」「教育委員会賞」「文化協会賞」「奨励賞」を授与。 表彰式 11月3日(火)午前10時から 南部公民館 講堂 ※応募用紙は8月1日(土)より、社会教育課・各出張所(土(日)を除く)、南部公民館(月曜日を除く。月曜日が祝日の場合は開館し翌日が休館日)にて配布します。 問合せ先 南部公民館(☎68・0834)



夏休み子どもクッキング 参加者募集

夏休みの一、みんなで作って楽しく食べよう！みんなが来てくれるのを待っています！

▼とき 7月31日(金)午前9時30分～午後1時30分 ▼ところ 市民健康館 調理実習室

▼対象 市内在住の小学生(3年生以下は保護者同伴) ▼定員 先着20人 ▼内容 サンドイッチいろいろ、スープ、デザート ▼講師 食生活改善推進員 ▼参加料 1人500円程度(材料代実費) ▼持ち物 エプロン、三角巾、手拭タオル、筆記用具、上履き(子どものみ) ▼申込み 7月3日(金)～24日(金)までに食

犬山市特産品協会体験事業～親子で触れよう～

参加者募集

犬山の特産品について、体験事業を通して触れてみませんか。特産品協会による各種教室は普段できないようなことが一杯。夏休みの思い出づくりに最適です。

▼内容

Table with 6 columns: 教室名, ところ, とき, 時間, 参加料/人, 定員. Rows include ちらし寿司教室, 手づくりウインナー教室, さしみこんにゃく作り教室.

▼対象 市内在住の小学4年生～中学3年生と親、兄弟等。友達同士の参加も可。

▼申込み 7月3日(金)～17日(金)午前8時30分～午後5時15分までに電話で商工企業振興課(☎44・0340)へ(先着順) ※1回の申込みは3人までとさせていただきます。

生活改善協議会 田口(☎62・0652)へ

みるスポ ～ゴルフ5レディスプロゴルフトーナメント～

一流のプレーをみんなで観戦しませんか！

「犬山市立図書館カード」で名古屋経済大学図書館も利用できます

名古屋経済大学図書館と犬山市立図書館との連携事業の一環として、名古屋経済大学図書館では、7月1日から犬山市民で次の対象の人は、これまで利用するために必要としていた登録料が無料となります。ぜひ、名古屋経済大学図書館も利用してください。

犬山市のPRと市内産業の活性化、市外からの寄附促進を目的に、ふるさと犬山応援寄附金(ふるさと納税)をした人に送付する記念品の提案を募集します。記念品として選定され、実際に送付することとなった商品等の代金は、市が支払います。なお、提案者本人が取り扱うものが募集の対象となります。

▼募集期間 7月1日(金)～22日(金) ▼提案できる人 市内で事業を営んでいる法人、団体または個人 ▼記念品の要件 市内で製造、加工、栽培等をしている商品・サービス(自薦のみ) ▼記念品送付の開始時期 9月1日以降(商品選択は寄附者が行います) ▼提案方法 所定の申込書に必要事項を記入し財政課(☎44・0313)へ ※詳細は、市ホームページを見ていただくが、問い合わせてください。

①初回申込者：平日の7月2日(金)～30日(金)午前9時～午後5時 ②前年度みるスポ(ゴルフ)参加者：平日の7月9日(金)～30日(金)午前9時～午後5時 ※昼食、飲み物は各自で用意してください。

ど注意！

交通死亡

事故多発

官民で緊急アピール

犬山市環境審議会 委員を公募

市では、自然環境やごみ処理、地球温暖化など多様な環境問題を審議するため「犬山市環境審議会」を設置いたします。今回、任期満了に伴い、新たに審議会委員を公募します。

▼募集人員 2人 ▼任期 8月30日～平成29年8月29日(予定) ※委嘱日から2年 ▼対象 市内在住の18歳以上で、平日の会議に出席できる人 ▼審議会 全体会議は、年間3回程度。分科会は適宜

開催 ▼報酬 全体会議1回につき7,200円(市の報酬規定)。分科会は、無報酬 ▼申込み 7月17日(金)(消印有効)までに、応募用紙(市ホームページまたは公園緑地課で入手可能)を公園緑地課(☎44・0345)へ ※応募内容を審査した上で結果を通知します。

中学生子育て体験 赤ちゃん募集

次世代の親となる中学生と赤ちゃんがふれあう機会として「中学生子育て体験事業」を実施します。ご協力ください

第4回犬山市緑のカーテンコンテストを開催します！

応募作品は犬山市環境審議会にて審査し、優秀な作品を表彰します。

▼応募対象 ①花・葉アピール部門 ②野菜・果実アピール部門 ▼応募資格 市内で緑のカーテンを実施していること ▼申込み 8月14日(金)(必着)までに応募用紙(市ホームページからダウンロードまたは公園緑地課、各出張所窓口で配布)に必要事項を



前回入賞作品(上木子ども未来園)

記入の上、写真とともに公園緑地課(☎44・0345)へ ※郵送可

楽田ふれあいセンターでは、共に働く管理スタッフを求めています。楽田が好きな人、人との関わりが好きな人、気軽に問い合わせてください。

楽田ふれあいセンター管理 スタッフ募集

楽田ふれあいセンター 楽田ふれあいセンターでは、共に働く管理スタッフを求めています。楽田が好きな人、人との関わりが好きな人、気軽に問い合わせてください。



相談

若者の就労 無料相談

専門のキャリアカウンセラー(進路・就職相談の専門家)による個別相談と適性診断を実施します。

▼とき 7月23日(金)午後1時～5時(1人35分まで) ▼ところ ハローワーク犬山プレハブ会議室 ▼対象 無業の状態にある若者(15歳～概ね40歳)、子どもの就職に悩みがある保護者 ▼定員 5人 ▼相談料 無料 ▼申込み 前日までに電話でいちのみや若者サポートステーション(☎0586・64・6349) ☎☎午前10時～午後5時(受付)へ(厚生労働省委託事業)

平成27年度 市民活動助成金交付事業が決定されました

市民活動助成金企画提案発表会が4月18日④に開催され、犬山を元気にする10の提案事業に対し、助成金交付が決定されました。

部門	団体名	事業名	事業内容
市民活動助成	特定非営利活動法人 犬山城下町を守る会	犬山城下町案内図 一町家一作成配布事業	犬山市民及び犬山を訪れる観光客に犬山城下町地区の町並みを理解していただくために、伝統的建造物の分布状況と特徴を写真、図面等を用いて分かりやすく解説したパンフレットを作成する。
	犬山市民合唱団	第18回定期演奏会	団体創立30周年を記念して、歌を聴いていただくことを通じて世代を超えた交流を図るとともに、犬山市民や地域の方々に音楽文化を広め、また合唱の楽しさを感じてもらおう。
	犬山甲冑制作同好会	甲冑の製作と披露を通して犬山の武将文化を宣伝伝承する	甲冑工房の運営と各種観光イベントへの参加並びに甲冑制作講座を行うことにより犬山のPRと地域のまちづくりに寄与し、地域の子供たちへ犬山の武将文化を伝承する。
	まちかどボランティアセンター	昭和のあそびパーク	「昭和のあそび」をテーマにした、子どもたちの目線に沿った遊びの空間や場を提供し、地域の活性化やにぎわい創出に貢献する。また遊びの原点として、手づくり、エコ、安価な遊びの創出や文化の啓蒙活動を行う。
	犬山ニュータウンえんの会	犬山ニュータウンえんの会	地域住民を対象に、講演会や演奏会、体操、ゲームなどを通して安全意識の高揚や健康増進、コミュニケーションを深める環境づくりを図り、情報交換や互いの見守りによる安全安心な地域づくりを実現する。
	特定非営利活動法人 ことどもサポートクラブ 東海	第8回 夏休み ことどもカルチャー講座	地域の子供たちを対象に、スポーツ、工作、文化など様々な体験の機会を提供する。また、発達障害の早期発見・支援の要素も取り込み、興味の輪を広げ心身ともに健康的な子どもの成長を図る。
特定非営利活動法人 古代瀬波の里・文化遺産ネットワーク	「国史跡青塚古墳」周辺ガイドマップ作成・活用事業	青塚古墳に関連した周辺に点在する文化遺産を紹介するマップを作成し、市内外から訪れる見学者に対し配布する。また、専門の講師解説の元、マップを利用した史跡散策会を開催する。	
クラブ・マッチング	鬼神太鼓	組立式舞台装置の製作(団体間の交流、連携事業)	地域の子ども演劇や舞楽、演奏会などを催す事ができる新たな舞台装置の作成に向け、栗栖地区を中心とした団体間の交流、連携を図る事業を実施し、まちづくりに向けた地域の団結を図る。
	犬山北のまちづくり推進協議会	犬山城下町端午の節句人形とお雛さまめぐり	城下町中の施設、店舗でお雛さまの展示を行い、散策、体験事業を実施する「お雛さまめぐり」の継続とともに、端午の節句の五月人形についても事業を実施し、さらなる城下町の活性化を目指す。
	特定非営利活動法人 ミチナス会	犬山発 地域活性化宣言	様々な専門家集団のいる中間支援団体として、犬山を拠点に様々な「ひと・まち・もの」をメディアやネットワークを通じて発信し、各地域の交流促進、まちづくりに関する課題解決を図り、地域活性化を仕掛けていく。

▼問合せ先 地域活動推進課 (☎44・0347)

ルールとマナーを守って、楽しい花火遊びを

夏本番

- ★子供だけで遊ばない
- ★花火に書いてある遊び方をよく読んで、必ず守る
- ★花火を人や家に向けたり、燃えやすい物のある場所で遊んだりしない
- ★風の強いときはやらない
- ★たくさんの花火に、一度に火をつけない
- ★花火をほくして遊ぶことは絶対にしない
- ★必ず水の入ったバケツを用意し、使用後は水に漬ける
- ★ゴミの後始末と火の始末をしっかりする

花火まめ知識

先端にヒラヒラが付いている手持ち花火について。ヒラヒラに火を付けたけど、火薬まで火が届かなかった…なんて経験はありますか。あのヒラヒラが導火線の役割をしていると思っているひとが大勢みえると思います。実は違います。ヒラヒラをちぎって火をつけるのが正式だそうです。花火の説明にも書いてあります。ぜひ試してみてください。

▼問合せ先 消防本部予防防災課 指導担当 (☎65・3123)

防火教室のようす (丸山子ども未来園)

- 市へ
▽三色花桃の苗木 (市内小中学校へ) 犬山おもてなし隊
- 市環境保全基金へ
▽13,240円 わん丸り

サイクルクラブ ※皆さんの善意は、市民活動や福祉、環境保全などに役立っています。皆さんの協力をお願いします。

医師による 認知症無料相談 (事前予約制)

認知症では?と気づいていられるけれど、どうしたらよいかわからない人など、医師に相談してみませんか。事前に簡単な聞き取りをしますので前日までに予約してください。

▼とき 7月8日(水)午後1時30分～3時30分 (1人30分程度) ▼ところ 市役所203会議室 ▼予約・問合せ先 長寿社会課 (☎44・0325)

たんぽぽ出張相談 (教育相談)

県立一宮東特別支援学校では、お子さんの発達に気になる保護者や障害のあるお子さんの養育で不安のある保護者を対象に、たんぽぽ相談(教育相談)を行っています。今年度も夏季休業中に2日間出張相談を行いますので、相談を希望する場合はぜひご連絡してください。

▼たんぽぽ出張相談 【とき・ところ】 ①8月4日(水)午前9時～午後4時 扶桑町総合福祉センター (☎0587・91・1151) ②8月5日(木)午前9時～午後

4時 小牧市ふれあいセンター (☎77・0123) ▼相談料 無料(相談内容については秘密を厳守します) ▼申込み 7月24日(金)までに電話で県立一宮東特別支援学校たんぽぽ相談係 (☎0586・51・5311) 祝日を除く(月)～(金)午前9時～午後5時(時)へ

※詳しくはホームページを見てください。

労働条件相談ほっとライン

厚生労働省では、労働条件のことで悩みがあっても、日中は忙しくて相談できる時間がない人にも対応できるよう、無料で相談できる「労働条件相談ほっとライン」を開設しました。違法な時間外労働・過重労働による健康障害・賃金不払残業などの労働基準関係法令に関する問題について、専門知識を持つ相談員が、法令・裁判例などの説明や各関係機関の紹介などを行う電話相談です。電話相談は、労働者・使用者に関わらず全国どこからでも利用でき、匿名での相談も可能な相談窓口になります。 ▼フリーダイヤル ☎012

生活

不審な業者に気を付けて

最近、市役所から依頼を受けたかのように装い、宅内の排水設備を見せてほしいなどと訪問し、勝手に汚水まつの蓋を開けるなど、排水設備の点検をして料金を請求する業者がいます。

市から業者にそのような個人に料金のかかる調査・修理を依頼することはありませんので、注意してください。なお、業者に排水設備の点検・修理を依頼される場合は、事前に見積りをとるなど、料金や内容を確認し、納得した上で依頼するようにしてください。

▼問合せ先 下水道課 (☎44・0337)

青少年の非行・被害防止に取り組み 県民運動(夏期)

「非行の芽 はやめにつもう みな我が子」

7月1日(水)～8月31日(日) 青少年が心身ともに明るく健やかに成長することは、子を持つすべての親の願いであり、県民の誰もが期待しています。昨今、青少年を取り巻く環境は危険も多く、青少年が犯罪に巻き込まれる事件も多数おきています。

特に夏休みはその解放感から、青少年が安易に有害環境に接する機会が増えやすい時期です。このため、ひとりひとりが大人としての果たすべき役割を認識して、家庭、学校、地域社会が協力し合い、一丸となって青少年を犯罪から守っていきましょう。

訂正とおわび

6月1日号10頁、いぬやま環境フェア2015の記事で、NPO法人犬山里山学山研究所とありますがNPO法人犬山里山学研究所の誤りでした。訂正しておわびします。

子ども医療費助成(払い戻し)の申請は出張所でもできます。

▼対象 小学4年生から18歳年度末まで ※18歳年度末とは…18歳に達する日以後の最初の3月31日までのお子さま ▼申請 上記対象者の医療費について、医療機関等の窓口で子ども医療費受給者証を使用せず支払った自己負担額の払い戻しは、市役所または出張所にて申請が必要です。(平成22年10月診療分から(領収書は最大5年間有効)) 必要書類等、詳細は保険年金課医療担当 (☎44・0328) まで問い合わせてください。

国民年金保険料を納めることが困難なとき

20歳から60歳までの間で、国民年金の保険料を納めることが困難な場合は、申請により保険料が免除・納付猶予されることがあります。

◎全額免除制度

▼対象者（次のいずれかに該当する人）

1. 被保険者、その配偶者、世帯主の前年の所得がそれぞれ基準額以下のとき
2. 地方税法で定める障害者が寡婦で、前年の所得が125万円以下のとき
3. 失業により保険料を納めることが困難なとき
※「雇用保険受給資格者証」か「離職票」の写しが必要です。
4. 災害により財産の概ね1/2以上が損害を受けたとき

◎一部免除制度（3/4免除・半額免除・1/4免除）

▼対象者

被保険者、その配偶者、世帯主の前年の所得がそれぞれ基準額以下の人

◎若年者納付猶予制度

▼対象者

30歳未満で本人・配偶者の前年所得が基準額以下の人

◎手続き

保険年金課年金担当が各出張所

◎持ってくるもの

- ・年金手帳
- ・印鑑（本人が署名する場合は不要）
- ・平成27年1月1日以降に転入してきた人は、前住地の課税証明（前年中の所得のわかるもの）

▼その他

- ・前年の所得を確認する必要がありますので、毎年申請してください。
※承認期間は7月から翌年6月までです。
- ・申請できる期間は2年1か月まで遡ることが可能ですが、年度ごとに申請が必要です。

◎免除の基準（所得）額一覧表

種類	所得の基準額	月々の保険料
全額免除	(扶養親族等の数+1) × 35万円 + 22万円	0円
4分の3免除	78万円 + (扶養親族等の数 × 38万円※) + 社会保険料控除額等	3,900円
半額免除	118万円 + (扶養親族等の数 × 38万円※) + 社会保険料控除額等	7,800円
4分の1免除	158万円 + (扶養親族等の数 × 38万円※) + 社会保険料控除額等	11,690円

※老人控除対象配偶者が老人扶養親族は48万円、特定扶養親族であるときは63万円

○申請者本人のほか、配偶者や世帯主の所得も基準の範囲であることが必要です。

○若年者納付猶予の基準額は全額免除と同じです。

○免除を受けると、老齢基礎年金が減額されます。

○一部免除は、一部納付額（免除後の保険料）が未納の時は無効になります。

▼問合せ先 保険年金課年金担当（☎44・0328）

住民基本台帳の閲覧公表

平成26年度の住民基本台帳の閲覧状況について次のとおり公表します。（住民基本台帳の閲覧は、国又は地方公共団体の機関が法令で定める事務を遂行するため必要な場合や、営利目的以外の統計調査、世論調査、学術研究その他の調査研究のうち、公益性が高いと認められるものなどに限られています。）

平成27年7月1日 犬山市長

閲覧の請求をした国又は地方公共団体の機関の名称	委託を受けて閲覧の申出を行った場合に係る委託者の名称（委託者が個人の場合にあつてはその旨）	請求事由の概要	閲覧の年月日	閲覧に係る住民の範囲
		内閣府大臣官房政府広報室	一般社団法人中央調査社	基本的法制度に関する世論調査

閲覧の申出を行った者の氏名（申出者が法人の場合はその名称及び代表者又は管理者の氏名）	委託を受けて閲覧の申出を行った場合に係る委託者の名称（委託者が個人の場合にあつてはその旨）	利用目的の概要	閲覧の年月日	閲覧に係る住民の範囲
		毎日新聞社代表取締役社長 朝比奈豊	—	国民の読書についての状況、意識に関する世論調査
NHK放送文化研究所 世論調査部長 重森万紀	一般社団法人中央調査社	生命倫理に関する意識調査	平成26年9月19日	長者町二丁目 長者町三丁目
日本たばこ産業株式会社 たばこ事業本部 マーケティング戦略部 部長 中込敬介	株式会社ビデオリサーチ	全国たばこ喫煙者率調査	平成27年1月21日	字中唐曾 字東唐曾

▼問合せ先 市民課（☎44・0303）

ジャンボタニシの駆除にご協力ください

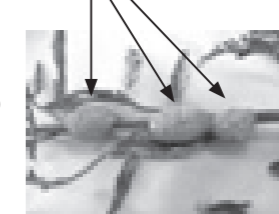
ジャンボタニシとは、田や水路に発生する外来種で、4月から9月頃まで活動します。水稻の苗が特に被害を受けることになり農作物に被害が発生します。こうした被害を少なくするために、農家以外の人も駆除に協力をお願いします。

〈駆除方法〉

(1) 卵をかきおとす

ジャンボタニシの卵は水中で孵化することができませんので、用水路の壁面などに産みつけられた鮮やかなピンク色の卵を水の中へかきおとす。

(ピンク色の卵)



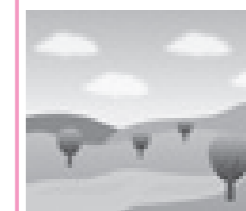
(2) 手作業で貝を駆除

1. ゴム手袋等を着用の上捕獲する。
2. 集めた貝は可燃ゴミとして扱うか地中深く埋めるなど、適正に処理する。

※ジャンボタニシには有害な寄生虫がいる場合があるので、素手で扱わないこと！

▼問合せ先 農林治水課（☎44・0342）

7月は河川愛護月間
「せせらぎ」 ぼくも魚もすきとある」
子供の頃から遊んだ郷土の川
魚釣りや散策、いつも変わらぬ自然の恵み
水と緑に囲まれて、私たちに癒しを与えてくれる川
そんな川をいつまでも美しく



▼問合せ先 国土交通省木曾川上流河川事務所
http://www.cbr.mlit.go.jp/
kisojyo/index.html

8月1日から国保の高齢受給者証が新しくなります

70歳から74歳までの国保加入者に交付している高齢受給者証は、7月末日で有効期間が満了となります。新しい受給者証は、7月下旬に郵送でお届けします。医療機関へ行く際は高齢受給者証と保険証の2枚を窓口へ提示し受診してください。

なお、今年の高齢受給者証の色は薄橙色になります。

また、国保の被保険者証（保険証）については、1か月遅れの8月末日で有効期間が満了となります。新しい保険証は、8月下旬に郵送でお届けします。

▼問合せ先 保険年金課 国民健康保険担当（☎44・0327）

健康診査受診券の記載誤りに対する修正について

5月20日付けで発送しました「犬山市健康診査受診券」に記載されている健康診査実施医療機関一覧表について、記載誤りがありました。対象者及び医療機関関係者

の皆様には、大変ご迷惑をおかけしたことをお詫び申し上げます。

なお、対象者の皆様には、修正した健康診査実施医療機関一覧表をお送りしましたので、健康診査を受診する際の参考にしてください。

▼問合せ先

- 特定健康診査 保険年金課 国民健康保険担当（☎44・0327）
- 後期高齢者健康診査 保険年金課 医療担当（☎44・0328）

サマージャンボ宝くじ

「夏だ！祭りだ！大盤振る舞い!!!」

今年、サマージャンボ宝くじ史上最高額の1等・前後賞合わせて7億円！

▼販売期間 7月8日⑧〜31日⑨
▼抽選日 8月11日⑩
▼支払開始日 8月17日⑪

※この宝くじの収益金は市町村の明るく住みよいまちづくりに使われます。



■土砂災害防止法に係る立ち入りにご協力ください

県では「土砂災害防止法」に基づく基礎調査を進めています。この法律は土砂災害から住民の生命を守るために土砂災害のおそれのある区域を明らかにし、警戒避難体制の整備や一定の開発行為の制限等を行うものです。調査のためには私有地に立ち入ることがありますのでご理解とご協力をお願いします。

▼調査期間 7月1日～10月30日
▼調査対象地域 市内全域
▼調査内容 未調査になつている土砂災害危険箇所周辺の土地の地形変化状況や土地利用状況等を確認します

▼現地作業機関 (株)パスコ ※現地作業者は県が発行した身分証明書を携帯しています。また、調査に際しては樹木伐採・建築物内部への立ち入りはありません。

▼問合せ先 県一宮建設事務所 所河川整備課事業第二グループ (☎0586・72・1436) 7月11日(土)～20日(祝)までの運動

■平成26年度ごみ・資源物収集量

平成26年度のごみ・資源物収集量は表のとおりとなりました。市民の皆さんには今後もごみの減量と資源物の分別、リサイクルにご理解とご協力をお願いします。(単位:t)

分類名	26年度実績
可燃ごみ	17,201.74
不燃ごみ	1,143.95
危険ごみ(スプレー缶類)	19.18
有害ごみ(蛍光管・乾電池)	27.69
粗大ごみ	54.66
資源物(①～⑮の合計)	3,737.04
①アルミ缶	62.51
②スチール缶	73.92
③ペットボトル	170.99
④飲料用紙パック	40.59
⑤プラスチック製容器包装	561.52
⑥空きびん(再利用できるびん)	22.38
⑦空きびん(白)	229.82
⑧空きびん(茶)	154.54
⑨空きびん(他)	64.33
⑩新聞	610.43
⑪雑誌・雑がみ	803.35
⑫ダンボール	277.49
⑬布類	221.33
⑭剪定樹木チップ	79.60
⑮草チップ	364.24
合計	22,184.25

※四捨五入により合計が合わないことがあります。

◆わん丸リサイクル小屋(リサイクル品販売)開設

とき	7月12日(日) 午後1時～4時
ところ	わん丸リサイクル小屋(上坂公園西)
実施内容	家具・小物類・古本などの販売
対象	市内在住の人
その他	一部抽選品あり(抽選は午後2時30分から)

○購入品は各自午後4時まで搬出してください。

◆エコステーション(資源物の回収拠点)開設

とき	エコステーション			わん丸エコステーション 常設
	7月12日(日)	7月19日(日)	7月26日(日)	
とき	午前9時～午後4時	午前9時～正午	午前9時～正午	平日:午前8時30分～正午 午後1時～3時30分 土曜:午前8時30分～11時30分 ※日曜・祝日・12/29～1/3は休業
ところ	わん丸リサイクル小屋敷地内(上坂公園西)	南部公民館駐車場	市役所西庁舎	犬山市都市美化センター敷地内
回収品目	新聞・雑誌・雑がみ・段ボール・布類・紙パック・アルミ缶・スチール缶・ペットボトル・プラスチック製容器包装			左記の品目に加えて空きびん(無色・茶色・その他)、廃食用油(植物性のみ)、小型家電9品目・パソコン
対象	市内在住の人			
その他	各自で資源容器に投入			

10日間
7月15日(土)は県内一斉大監視を行います。

▼運動重点項目 ○子どもと高齢者を交通事故から守ろう
○全ての座席でシートベルトとチャイルドシートを正しく着用しよう ○飲酒運転を根絶しよう
▼問合せ先 防災安全課(☎44・0346)

■リサイクルに協力を

◆地域で行われる資源回収(7月分)
〔犬山地区〕
毎週木曜日:午前8時30分～10時
犬山駅前通り発

- 4日(土)・・・白帝子供会 展会
- 5日(日)・・・地産団地子供会
- 6日(月)・・・大本町町内会
- 11日(土)・・・練屋町、本町町内会 (☎61・1892)
- 18日(土)・・・丸山さくら子供会 橋
- 26日(日)・・・上野住宅自治会
- 〔城東地区〕
- 17日(金)・・・今井子ども未来園保護者会
- 〔羽黒地区〕
- 18日(土)・・・東児童センター夏祭り実行委員会(☎67・9350)
- ※団体の都合で日程が変更される

れることがあります。
日程の変更・回収については各団体に確認してください。

◆取扱所の異動
○白帝米穀店(犬山地区)
3月31日付で粗大ごみ処理券の取扱いを廃止しました。
○買い物支援サービス(羽黒地区)
4月20日付で指定ごみ袋の取扱いを廃止しました。

○サークルK犬山桜海道一丁目店(羽黒地区)
犬山市大字羽黒字桜海道一丁目10番地8(☎69・1550)

■子育て家庭 優待事業

『はぐみんカード』で子育てにあたたかい社会づくり

市では、子育て家庭を地域全体で支援するとともに、地域の商業振興に資するため、県と協働で「子育て家庭優待事業」を実施しています。

この事業は、満18歳に達して最初の3月31日までの子どもとその保護者(妊娠中の人も含む)が、東海3県の協賛店舗や施設でカードを提示することにより、割引サービスや特典等が受けられるものです。カードは子ども1人につき1枚です。カードを破損または紛失した場合は、カード配布場所にて再発行します。

なお、市ではこの事業に協賛いただける店舗や施設を募集しています。協賛店は「はぐみん優待シヨップ」として、子育て家庭を応援するあたたかい店舗であることをPRでき、市や県のホームページで紹介しています。

詳しい事業内容及び協賛店舗については、市または県ホームページを見てください。『はぐみんカード』配布場所 子ども未来課、市内各児



■児童相談所全国共通ダイヤルが変更されました

『189(いちややく)の3ケタに』
児童相談所への全国共通ダイヤルが変わり、3ケタの番号「189(いちややく)」になりました。虐待の疑いがある子どもを見かけたときや子育てがつかなくてつい子どもにあたってしまつたとき

児童虐待の発生件数は年々増加しており、痛ましい事件が後を立ちません。子どもたちの生命と安全を守るためにご協力をお願いします。
●「虐待かもしれない」と思ったらず迷わず連絡を
虐待を発見したり、子どもの様子がおかしいと思ったら、迷わず子ども未来課へお電話ください。情報提供者の秘密は守られます。
24時間対応児童虐待専用電話 ☎61・6288(対応:子ども未来課)

童館・児童センター、子ども未来センター(保健センター内) ▼カードの有効期限 満18歳に達して最初の3月31日まで ▼協賛申込み・問合せ先 子ども未来課育成担当 (☎44・0323)

は「189」へ電話をください。近くの児童相談所につきなり、相談ができます。また、市の次の窓口でも受け付けています。

児童虐待の発生件数は年々増加しており、痛ましい事件が後を立ちません。子どもたちの生命と安全を守るためにご協力をお願いします。

●「虐待かもしれない」と思ったらず迷わず連絡を
虐待を発見したり、子どもの様子がおかしいと思ったら、迷わず子ども未来課へお電話ください。情報提供者の秘密は守られます。

24時間対応児童虐待専用電話 ☎61・6288(対応:子ども未来課)

●保護者のみなさまへ
ひとりで悩まず気軽に相談してください

「子育てがひびく」「子どもにあたってしまつた」などの悩みをお持ちの人、ひとりで抱え込まずお気軽にご相談ください。

▼市の相談機関 家庭児童相談室 ☎62・4300(☎) 午前9時～午後4時、子ども未来課児童担当 ☎44・0322

児童虐待の発生件数は年々増加しており、痛ましい事件が後を立ちません。子どもたちの生命と安全を守るためにご協力をお願いします。

■子育て世帯臨時特例給付金は申請しましたか?

消費税率引上げの影響等を踏まえ、子育て世帯に対して、子育て世帯臨時特例給付金が支給されることとなり、対象者には、5月下旬に申請書を「児童手当・特例給付現況届」と一緒に送付しました。

給付金は、平成27年6月分の児童手当を受給している市町村からの支給となり、申請されない場合は、給付金を受け取ることができません。まだ、お手元に申請書がある人は、早めに申請をお願いします。

また、公務員の人はお住まいの市役所での申請が必要ですが、職場から申請書などが配布されましたら、期限内に犬山市役所へ申請してください。

申請書を失くした場合や提出書類についてわからないことがありましたら、気軽に窓口か電話で問い合わせしてください。

▼申請先 市役所西庁舎
▼申請期間 11月30日(月)まで
平日午前9時～午後5時(郵送の場合は11月30日消印有効) ▼問合せ先 子育て世

児童手当・特例給付を受けたい人は、6月中旬に「児童手当・特例給付 現況届」の提出が必要となっており、提出が必要な人には、5月下旬に「児童手当・特例給付 現況届」を送付しました。

提出されない場合は、10月の定期支払を行うことができず、また、お手元に現況届がある人は、早めに提出をお願いします。

なお、公務員の人は職場へ提出をお願いします。現況届を失くした場合や提出書類についてわからないことがありましたら、気軽に窓口か電話で問い合わせしてください。

▼提出方法 市役所開庁時間(平日午前8時30分～午後5時15分)に子ども未来課窓口か電話で問い合わせしてください。

※毎月第1・3火曜日は午後7時まで窓口を延長
▼問合せ先 子ども未来課育成担当(☎44・0323)

■「児童手当・特例給付現況届」は提出しましたか?

児童手当・特例給付を受けたい人は、6月中旬に「児童手当・特例給付 現況届」の提出が必要となっており、提出が必要な人には、5月下旬に「児童手当・特例給付 現況届」を送付しました。

提出されない場合は、10月の定期支払を行うことができず、また、お手元に現況届がある人は、早めに提出をお願いします。

なお、公務員の人は職場へ提出をお願いします。現況届を失くした場合や提出書類についてわからないことがありましたら、気軽に窓口か電話で問い合わせしてください。

▼提出方法 市役所開庁時間(平日午前8時30分～午後5時15分)に子ども未来課窓口か電話で問い合わせしてください。

※毎月第1・3火曜日は午後7時まで窓口を延長
▼問合せ先 子ども未来課育成担当(☎44・0323)

児童手当・特例給付を受けたい人は、6月中旬に「児童手当・特例給付 現況届」の提出が必要となっており、提出が必要な人には、5月下旬に「児童手当・特例給付 現況届」を送付しました。

提出されない場合は、10月の定期支払を行うことができず、また、お手元に現況届がある人は、早めに提出をお願いします。

なお、公務員の人は職場へ提出をお願いします。現況届を失くした場合や提出書類についてわからないことがありましたら、気軽に窓口か電話で問い合わせしてください。

▼提出方法 市役所開庁時間(平日午前8時30分～午後5時15分)に子ども未来課窓口か電話で問い合わせしてください。

※毎月第1・3火曜日は午後7時まで窓口を延長
▼問合せ先 子ども未来課育成担当(☎44・0323)

指定ごみ袋、粗大ごみ処理券の取り扱いを開始しました。
▼問合せ先 ごみ減量推進課(☎44・0344)



市役所にて健康相談

市民健康館の保健師・看護師が市役所に月に1回出向いて血圧測定と健康相談を実施します。喫煙者向けに呼気一酸化炭素濃度測定も実施します。

※一酸化炭素はタバコに含まれる有害物質のひとつであり、どのくらい有害物質を体内に取り込んでいるかがわかります。

▼とき 7月8日(水)午前10時～11時30分 ▼ところ 市役所ロビー ▼定員 なし(予約不要) ▼問合せ先 市民健康館 さくら

健康なんでも相談

毎月、市民健康館において無料かつ予約不要で、市内の医師に気軽に相談できる健康相談を実施しています。

▼とき 7月8日(水)11時～11時30分

健康体力チェックと運動処方

「つまづきやすくなった」「ビンのふたが開けにくくなった」などの経験はありませんか?現在の自身の体力をチェックしましょう。運動処方では、健康運動指導士が体力チェックの結果を基に、効果的な運動の方法などをアドバイスします。

▼とき 7月15日(水)午前10時～11時30分 (運動処方は午前10時～11時45分) ▼ところ 市民健康館 交流ホール ▼対象 どなたでも ▼内容 体力測定(脚筋力・握力測定・長座体前屈など) ▼参加料 無料 ▼持ち物 健康手帳

過去に体力チェックを受けたことのある人は、体力チェック表 ▼問合せ先 市民健康館 さくら ▼運動できる服装でお出かけください。

禁煙相談

毎月22日は「禁煙の日」(スワンスワンの日)です。「禁煙したい!」「できれば禁煙したい!」その思いを支援します!

▼とき 7月22日(水)午前10時30分～11時30分 (1人20分程度)

梅雨を楽しむのびハピ祭り

体育遊びや、輪投げ・水風船釣りをして遊びませんか?臨床心理士へ相談もできます。

▼とき 7月11日(土)午前10時～午後4時 ▼ところ のびハピ園いぬやま ▼対象 お子さんの発育が気になる人 療育を受けた人 ▼参加料 無料 ▼問合せ先 のびハピ園いぬやま 水田 (☎68・3788)

ミュージカル劇団Meer

15周年記念公演出演者募集 ▼対象 ○3月予定の公演に出演できる人 ○練習に参加できる人 ○舞台上に立ちたい、興味がある人 ○ダンス・演技・歌どれか1つでも興味がある人 ○何か新しい

犬山市「健康市民づくり」宣言

第2次みんなが進める健康プラン ⑬ ちよっとカラダと向き合う時間〜大腸編〜

今回は、お腹を囲うように位置しており、1・5メートルもの長さ及び臓器、大腸についてです。

Q. 大腸のしくみと働き

A. 大腸は大きく2つに分けられ、胃や小腸から続く部位を「結腸」肛門に続く15cmほどのまっすぐな部位を「直腸」といいます。

大腸に届いた食べ物は、大腸のぜん動運動によって移動しながら、腸内細菌による腐敗と発酵、水分吸収を経て、便が作られます。作られた便が直腸に移動すると、排便反射により、便が排出されます。

Q. おなかのゆるくなるのはなぜ?

A. 細菌やウイルスに感染していたり、食べすぎ・飲みすぎ、からだの冷え、大腸・小腸の病気、くすりの副作用などさまざまな原因があります。精神的なストレスや緊張によって起こることもあります。

下痢になったときは:

- ・安静にする。
- ・水分を少しずつとる。

消化がよく、栄養価の高い食事を少しずつこまめにとる。

油っこいもの、冷たいもの、刺激の強いもの(アルコール、香辛料、塩分の強いものなど)、乳製品、食物繊維の多い食品を控える

Q. 便秘になるのはなぜ?

A. 様々な原因があります。食事を減らして食物繊維が不足してしまい、便の材料が少ないため。大腸の筋力が低下して便を肛門方向へと押し出す腸管運動が弱いため。

生活習慣がもとで直腸(大腸のうち、肛門に最も近い部分)部分の働きが鈍く、排泄に必要な運動が弱いいため。

Q. 大腸がんとはどんな病気?

ストレスが原因で腸の働きに異常が起きるため。便秘を予防するポイント! ①1日3食規則正しくとる ②適度な水分をとる ③食物繊維をとる ④運動をする



A. 大腸がんは、大腸に発生するがんです。多い症状としては、血便、下血、下痢と便秘の繰り返し、便が細い、便が残る感じ、おなかの張る、腹痛、貧血、原因不明の体重減少などがあります。市では、6月から健康診断とともに、各種がん検診も行っています。毎年がん検診を受けることで、大腸がんによって死亡する確率を約60〜80%減らせるといふ調査報告もあります。5月15日号広報同封の水色のチラシをご覧ください。大腸がん検診をご検討ください。

度、予約優先) ▼ところ 市民健康館ロビー ▼内容 呼気一酸化炭素濃度測定 血圧測定など ※一酸化炭素はタバコに含まれる有害物質のひとつであり、どのくらい有害物質を体内に取り込んでいるかがわかります。

▼相談料 無料 ▼申込み 7月1日(水)～8月31日(月)までにミュージカル劇団Meer代表宮田(☎080・3678・1224)へ ※9月にオーディションをします。詳しくは気軽に問い合わせてください

夏休みあおつか子ども教室 第1弾

縄文の布、アンギンづくりを体験

▼とき ①7月25日(土) ②8月22日(土)午前10時～正午 ▼ところ 青塚古墳ガイダンス施設 ▼対象 小学校高学年以上 ▼定員 10人(事前申込み必要) ▼参加料 500円 ▼申込み 7月20日(日)までに青塚古墳ガイダンス施設 大塚(☎68・2272)へ ※定員になり次第締め切り。

▼とき ①7月25日(土) ②8月22日(土)午前10時～正午 ▼ところ 青塚古墳ガイダンス施設 ▼対象 小学校高学年以上 ▼定員 10人(事前申込み必要) ▼参加料 500円 ▼申込み 7月20日(日)までに青塚古墳ガイダンス施設 大塚(☎68・2272)へ ※定員になり次第締め切り。

選んで楽しく健康レストラン

日常の食事が適量でバランスがよいかチェックしてみませんか。

食べた献立を本物そっくり

ノルディックウォーキング

▼とき 7月26日(日)午前9時30分～11時45分 ▼ところ 南部公民館2階講義室 ▼持ち物 参加料1,500円と筆記用具 ▼申込み はがきに住所、氏名(ふりがな)、身長、電話番号を記入して、〒484-0076 橋爪石畑7-22 FAXの場合は62・2709 NW健康教室へ ▼問合せ先 かみがいと(☎090・8674・5173)

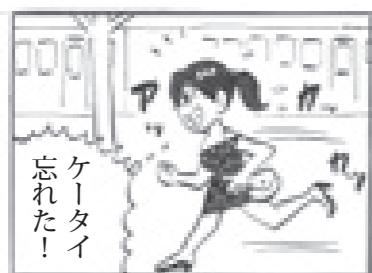
犬山マップ 第28回一泊二日一般公開登山

北信の名山 飯縄山及び戸隠山/黒姫山 ▼とき 8月22日(土)・23日(日) (22日は全員で飯縄山に登り、23日は戸隠山・黒姫山の2コースに分かれます) ▼集合場所 市民文化会館駐車場

犬山のフォト情報 振り込め詐欺にご注意 ▲総合犬山中央病院で 「県内一斉啓発活動」として、5月7日に総合犬山中央病院のロビーで振り込め詐欺啓発をわん丸君と実施しました。

午前4時30分(5時出発) ▼定員 30人 ▼参加料 23,000円(交通費、宿泊費、保険料等) ▼申込み 7月15日(水)・16日(木)午後7時～9時にマップ事務所(☎67・7857)へ ▼説明会 羽黒学習等供用施設 7月31日(金)・8月1日(土)午後7時～8時 ▼足慣らし 8月8日(土)・9日(日)納古山

忘れ物 土屋伸吾



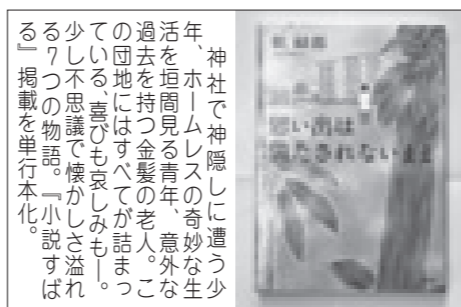
【一般書】
『防災・減災につなげるハザードマップの活かし方』 鈴木康弘
『腎臓を長持ちさせる安心 献立レシピ』 忍田聡子
『幻燈スライドの博物誌』 土屋紳一
『太宰治の辞書』 北村薫
『土方歳三 上・下』 富樫倫太郎
『それはどっちだったか』マーク・トウェイン
『プラハの憂鬱』 佐藤優
『ナチスと精神分析官』ジャック・エル＝ハイ
『パンツ 消えた伝説のサル』 緑慎也
『花燃ゆ 2』 大島里美
『仔猫の肉球』 雨宮処凛
『クローヴィス物語』 サキ
『国鉄蒸気機関車史』 高木宏之
『苔三味 モコモコ・うるうる・寺めぐり』 大石善隆

【児童書(読み物)】(小学校低学年)
『チョコちゃん』
『わたしのかさはそらのいろ』(小学校中・高学年)
『おしえて!尾木ママ最新SNSの心得 1~3』
『思春期』
『職場体験完全ガイド41~45』

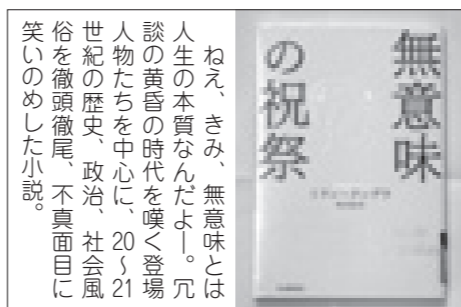
【児童書(絵本)】(幼児向け)
『はらぺこらたとふしぎなクレヨン』
『二二、まいごになる』
『はいくないきもの』
『のっていこう』



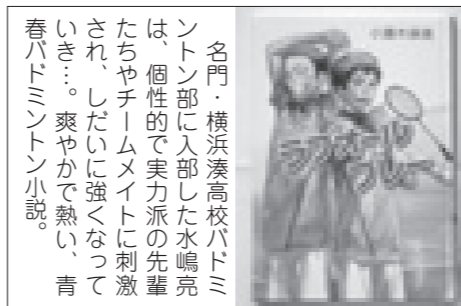
●図書館では家庭で不要になった本を随時受け付けています。ただし、百科事典・全集・雑誌・ビデオは受け付けてできません。



●『思い出は満たされないまま』(乾 緑郎著)



●『無意味の祝祭』(ミラン・クンデラ著)



●『ラブオールプレー』



●『しろがくろのパンダです。』

●図書館まめ知識
『課題図書 特別貸出しについて』
7月1日~8月31日まで、今年の課題図書の貸出しについて、次の制限がかかります。利用が集中するなかで、より多くの皆さんに読んでいただくため、協力を願います。
○犬山市在住の人に貸し出し

●今月の一冊
『船場狂い』(山崎豊子著)
2013年88歳で逝去した著者の、初期の短編である。久女は子どものころから、大阪富商の町、船場に強く憧れ、生涯の念願は船場に住み、御寮人さんと呼ばれることであつた。末娘が船場紙屋屋に縁談が決まった途端「わては、

お金で船場を買ったみたいなものや」とまくしたてた。久女の異様な執念と商売の才覚で、戦後には店を再建し、御寮人さんと呼ばれた。久女の夢は半世紀後に叶うが、船場が昔の船場でなくなり、久女は船場狂いとして陰口された。船場の暮らしぶりや久女の執拗な生き方に引き込まれる。(図書館読書会「藍の会」)

7月の【子育て支援事業】

児童館・児童センター ▼問合せ先 犬山南児童センター (☎62・4477)

事業名	対象	とき	ところ	内容	7月の行事
子育て広場「ぼんぼこ」	未就園の乳幼児(0歳から)と保護者	毎週月~金 10:00~15:00	市内7か所児童館 児童センター	体操・手遊び・ふれあい遊び・しゃぼん玉遊びなど	7日(土)七夕会
パパも遊ぼう	未就園の乳幼児と父親(家族も大歓迎)	7月18日(土) 10:30~11:30	東児童センター	魚釣り遊び	※各児童館・センターでも自由に遊んでいただけます。

子育て支援センター ▼問合せ先 さらさくらつどいの広場 (☎63・3817)

事業名	対象	とき	ところ	内容
にこにこタイム	未就園の多胎児とその保護者	7月8日(土) 10:30~11:30	市民健康館 さら・さくら交流ホール	交流・情報交換
さくらっこ	6か月~1歳未満のお子さんと保護者	7月10日(日) 10:30~11:30		歌・体操・ふれあい遊び・お話(歯磨き講座実施)
	1歳~1歳6か月のお子さんと保護者	7月24日(土) 10:30~11:30		歌・体操・ふれあい遊び・お話
カンガルー	2歳7か月~就園前のお子さんと保護者	7月14日(土) 10:30~11:30		絵本(英語・日本語)歌って踊ろう・ピアノの曲・手遊び

ファミリー・サポート・センター ▼問合せ先 ファミリーサポートセンター(市役所内) (☎63・3818) (要予約)

事業名	対象	とき	ところ	内容
講習会	ファミリーサポート会員・子育てに関心のある人	7月16日(土) 10:00~11:30	東児童センター	児童センター見学 施設長の話
		7月29日(土) 10:00~11:30	楽田西子ども未来園	子ども未来園見学 施設長の話

子育て支援相談

子育て	毎日(☎・☎除く) 10:00~17:00	さらさくらつどいの広場 (☎63・3817)
家庭児童	毎日(☎・☎除く) 8:30~17:00	家庭児童相談室 (☎62・4300)
利用者支援	毎日(☎・☎・☎除く) 8:30~17:00	子ども未来課 (☎44・0324) ※子育ての情報を提供し、相談・援助などをおこないます。

市内街頭犯罪発生状況

	5月	27年累計
刑法犯罪数(昨年同期)	49件(77件)	240件(268件)
住宅対象侵入盗(昨年同期)	3件(9件)	16件(36件)
車上狙い(昨年同期)	3件(8件)	12件(24件)
自転車盗(昨年同期)	12件(15件)	53件(41件)

市内交通事故発生状況

	5月	27年累計
人身事故件数(昨年同期)	16件(30件)	115件(132件)
死者数(昨年同期)	0件(0件)	2件(1件)
負傷者数(昨年同期)	19件(31件)	148件(161件)

犬山警察署だより
◆市内の5月中の犯罪発生総数は49件(昨年77件)です。少年の非行・犯罪被害防止と有害環境の浄化
非行の芽 はやめに摘もう
みな我が子
く地域ぐるみで有害な環境をなくしましょう
▼少年の犯罪・いじめ・虐待などの被害に関する相談
○少年サポートセンター春日井(☎56・7910) 少年サポートセンター一宮(☎0586・236636)
祝日を除く(☎)午前9時30分~午後4時
▼少年の悩み相談
○ヤングテレホン(☎052・951・7867) 祝日を除く(☎)午前9時~午後5時
○ヤングテレホンEメール相談 24時間受付。愛知県警察

ホームページから利用してください。
▼平成27年度警察官・警察職員採用案内
警察官第2回(大学卒業程度)、警察官(高等学校卒業程度)
受付期間 8月17日(月)~9月2日(水)
○受験案内・申込書 インターネットによる申込みまたは、郵送による申込みの2種類あります。郵送の場合は県警察ホームページからダウンロードし印刷するほか、県警察本部、県内の警察署・交番・駐在所で受け取ることができます。
▼問合せ先 犬山警察署 (☎61・0110)
▼愛知県警察ホームページ http://www.pref.aichi.jp/police/



犬山市長

たくる通信

新時代の風 ③

AED いるという時のために！

AEDってなに？

AEDとは、自動体外式除細動器と言い、心臓の動きに異常が生じ、細かく震えて血液を全身に送ることができなくなったとき（心室細動）、心臓に電気ショックを与えて正常に戻すための機器です。平成16年より、一般市民にも使用が認められています。

効果は？

全国状況として、平成25年に、一般市民により心肺機能停止状態が目撃された症例のうち、一般市民がAEDを使用した場合の1か月後の生存率は50・2％で、未使用の場合の10・5％と比較して、4・8倍高くなっています。

また、1か月後の社会復帰率も、AEDを使用した場合が42・8％で、未使用の場合の6・5％と比較して、6・6倍高くなっています。

犬山市の設置状況

市の公共施設におけるAEDの設置状況は、小中学校や子ども未来園など、124施設中90施設



(73%)となっています。(民間施設すべての設置状況は把握していません) 犬山市での使用状況 一般市民の人がAEDを使用された実績は、ここ数年で年間1〜2件程度となっており、社会復帰された事例もあります。

課題

公共施設での設置では、夜間の使用への対応が困難であり、設置場所の市民認知度もまだ不十分です。絶対数も不足しています。

また、心肺停止を目撃しながら、「AEDの使用方法がわからない」、「使用する勇気がない」などの理由で、

AEDの使用まで至らないことも多数あります。

改善

前項で述べた課題を踏まえ、27年度中に、新たに市内のコンビニ20数店舗(原則全店)へAEDの設置を進めるよう、9月議会にて補正予算の計上を予定しています。

これにより、24時間の対応が可能となり、「コンビニに行けばAEDがある」とのイメージづくりを進めることで、設置場所の市民認知度の向上にもつながります。(コンビニのない地域では、引き続き公共施設での設置で対応) 教育・訓練の徹底

せっかくAEDを設置しても、いざという時に市民の皆さんが使用する力がなければ、意味がありません。使用方法の習得や、使用する勇気を持つためには、市民の皆さんに、繰り返し訓練していただく必要があります。

市としても消防3署所での定例講習会(本署19日、北出張所第1土曜日、南出張所第4日曜日)や、夏休みの生徒講習などを実施し、更なる徹底を図ってまいります。皆さん、ぜひご参加ください。

救急医療の案内

- 救急医療情報センター (☎81・1133) 24時間365日体制で、電話で医療機関の案内を行っています。
- 救急医療情報システム <http://www.qq.pref.aichi.jp/> (5カ国語対応) インターネットで受診可能な医療機関を検索できます。
- 小児救急電話相談 (☎#8000か、☎052・962・9900) 夜間に医療相談が受けられます。★受付時間/午後7時~翌朝8時までの毎日

休日歯科診療

電話受付時間：午前9時30分~11時30分

とき	病・医院名	電話
7月5日◎	北ノ門歯科医院 (北ノ門)	67・0055
7月12日◎	わだち歯科クリニック (扶桑・高木白山前)	0587・93・6777

※(所在地)は、市町・大字小字にて表記

休日(昼間)診療

犬山市休日急病診療所 (国道41号五郎丸交差点東へ300m)

内科・外科 (☎62・8100) 受付時間：午前8時30分~11時30分(診療は午前9時から) 午後1時30分~4時15分(診療は午後2時から)

休日(夜間)診療

受付時間：午後5時~8時

とき	病・医院名	電話
7月5日◎	安藤クリニック (塔野地) 竹内整形外科クリニック (専正寺町)	62・8881 61・7311
7月12日◎	吉田内科クリニック (東松本町) にわ耳鼻咽喉科 (堀田)	62・9222 67・6868

上段は内科系、下段は外科系(急病以外はご遠慮ください)

休日・平日時間外の水道緊急時連絡先

白山浄水場 (☎61・1260)

各種相談コーナー(無料)

内容	とき	ところ
市民	毎日(☎・◎・◎除く) 午前8時30分~午後5時	市役所1階市民相談室 下記時間帯は手話通訳が利用できます ◎午前8時30分~午後4時
行政	7月24日◎ 午前10時~午後3時	市役所1階市民相談室
登記	7月8日◎ 午後1時~3時	市役所1階相談室
不動産取引	7月21日◎ 午後1時~4時	市役所1階相談室
行政書士	7月22日◎ 午後1時30分~3時30分	市役所1階相談室
弁護士による法律(要予約)	8月6日◎ ※7月2日◎午後1時から社会福祉協議会で予約受付先着9人(電話受付のみ)	福祉会館相談室 (☎62・2508) (☎61・2563)
心配ごと	7月2日◎・16日◎午前10時~午後3時	福祉会館相談室 (☎61・4613)
結婚	毎週土曜日 毎月第2水曜日 午前9時~正午(受付11時30分まで)	福祉会館相談室 (☎62・6299)
ボランティア	毎週月曜日(◎除く) 午前10時~午後3時	福祉会館相談室 (☎62・6299)
身体障害者	7月1日◎ 午前10時~午後3時	福祉会館相談室 (☎61・4613)
知的障害者	7月13日◎ 午前10時~午後3時	福祉会館相談室 (☎61・4613)
発達支援(要予約)	7月6日◎・30日◎ 午前9時30分~正午 ※18歳まで	保健センター (☎61・1776)
ポルトガル語・スペイン語・外国人	毎週金曜日 午後1時~4時30分 ※7月10日◎は休み	市役所1階相談室
英語・中国語・タガログ語・外国人	7月7日◎ 午後1時~4時30分	市役所2階202会議室
人権	7月15日◎ 午後1時~4時	南部公民館会議室3
青少年の非行・いじめ	毎日(☎・◎・◎除く) 午前9時~午後5時	市役所3階社会教育課青少年センター (☎44・0353)
児童生徒の不登校相談室	毎日(☎・◎・◎除く) 午前9時~午後3時	福祉会館内適応指導教室「ゆう・ゆう」 (☎63・0502)
家庭児童	毎日(◎・◎除く) 午前9時~午後4時	福祉会館内家庭児童相談室 (☎62・4300)
児童虐待に関する情報提供	毎日(☎・◎・◎除く) 午前8時30分~午後5時15分	子ども未来課 (☎44・0322) ※電話 (☎61・6288) は24時間対応です
ひとり親自立	毎日(☎・◎・◎除く) 午前9時~午後4時	子ども未来課 (☎44・0323)
建築士による住宅相談(要予約)	予約により決定☎・◎・◎と年末年始は除く	相談者宅など(予約により決定) 予約先：都市計画建築課 (電話可☎44・0331)
弁護士による消費生活法律	7月28日◎ 午後1時~4時	市役所1階相談室 ※予約は商工企業振興課 (☎44・0340)
消費生活	毎週月・木曜日(◎除く) 午後1時~5時	市役所1階相談室
労働	7月15日◎ 午後1時~4時	市役所1階相談室 ※予約は商工企業振興課 (☎44・0340)
内職	毎週火曜日(◎除く) 午前10時~午後3時	福祉会館相談室 (☎61・4613)
住宅改善(要予約)	7月9日◎・23日◎午前10時~午後4時 ※虚弱な高齢者と身体障害者が対象	相談者宅 ※社会福祉協議会(福祉会館2階)で予約受付 (☎63・2918)
年金	毎週火・金曜日(◎除く) 午前9時30分~午後4時30分 (正午~午後1時休憩、最終受付4時)	市役所2階相談室 ※当日先着12人。市保険年金課年金担当で受付。 年金額、加入期間の確認は不可。
一宮年金事務所による年金出張相談	7月23日◎ 午前10時~午後3時 (正午~午後1時休憩)	市保険年金課年金担当で受付 ※当日先着12人
オープン議長室(議会の市政相談)	毎日(☎・◎・◎と議会会期中は除く) ※要予約	市役所6階会議室議会事務局 (☎44・0307)

高齢者の総合相談

高齢者あんしん相談センター(長寿社会課内) (☎44・0325) 受付時間：午前9時~午後5時(☎◎◎を除く)

健康レシピ 28



名古屋経済大学管理栄養学科
3年 岩田阿美、後藤七海

ムシムシと暑い日が続きますね。今回は、そんな夏を乗り越えるため、野菜いっぱい生春巻きを紹介しします。夏バテになりやすい時期だからこそ、野菜をたくさん食べていただきたいです。生野菜を切って、包むだけなので簡単に彩りきれいに作ることができます。今回は、七夕を意識して星を飾りつけました。また、お好みで包む具材を変えると、違った味が楽しめるかもしれませんね。

野菜いっぱい生春巻き



【作り方】

- ①人参・大根・きゅうりを千切りにし、レタスは水で洗い半分に切る。
 - ②卵で薄焼き卵を作り、千切りにしておく。
 - ③ハムとスライスチーズを星形に型をとる。
 - ④ライスペーパーを40度以下のお湯で戻し③①②の順に入れて巻く。
 - ⑤半分に切ってお皿に盛りつける。ハーブで飾りつけをする。
- チリソースは適量を添えてお召しあがりください
※きゅうりには身体を冷やす働きがあると言われ、薬膳料理でも用いられます。暑い夏が旬だけに、熱くほてった身体を冷ますのにきゅうりが役立ちます。

栄養価 (1人分)
エネルギー：110kcal
ビタミンC：47mg

材料(4人分)
【生春巻き8個分】人参…45g (1/2本)、大根…100g (1/4本)、レタス…3枚、卵…1個、きゅうり…1/2本、ハム…3枚、スライスチーズ…3枚、ライスペーパー…4枚、チリソース…適量、ハーブ(飾り)…お好みで

学校法人 市邨学園
名古屋経済大学

あくあく 赤ちゃん

今井 ^{はると}悠人ちゃん
(仲屋敷)
平成26年7月22日生まれ



笑顔いっぱい元気にすくすく育ってね。

池尾 ^{かのん}花音ちゃん
(郷西)
平成26年7月16日生まれ



いつも笑顔で健やかに育ってね。お友達いっぱい作ろうね。

中秋の刻

平成26年第15回犬山観光写真コンテスト
梅田光興さん撮影



犬山城と雲の間から浮かび上がる満月は、まさに幽玄の風景です。

わがまち自慢 270

「男の仕事」といわれた火災・救急現場に、犬山でもついに女性の進出が…。採用された15人の女性消防団員は、みなヤル気満々で、頼もしさも感じる。高齢者と幼児ら弱者の命と財産を守るという、崇高な精神に頭が下がる。心配なのは危険が伴う仕事だけに、くれぐれもご用心を。(山)

編集後記

犬山市の人口と世帯

●6月1日現在●

人口	74,789人
男	37,212人
女	37,577人
世帯	29,917世帯

いぬやま

平成27年7月1日号

インターネットホームページアドレス <http://www.city.inuyama.aichi.jp/>
Eメールアドレス 010201@city.inuyama.lg.jp FAX 0568<44>0360

発行 犬山市役所 〒484-8501 愛知県犬山市大字犬山字東畑36 ☎0568<61>1800(代)
編集 NPO編集企画協会 〒484-8583 愛知県犬山市大字犬山字東古券776 ☎0568<61>0593



QRコード

※広報いぬやまに掲載されているホームページアドレスからの各種情報の入手については、犬山市役所秘書企画課及び市内各出張所において、印刷・配布サービスを行っておりますので、ご利用ください。