



改選市議会

初心忘れないで!!

決意新たに記念撮影



上の写真は犬山市議会議員選挙の開票が行われた2日後の4月28日、市選挙管理委員会から当選証書を渡された後、市議場で記念撮影に臨む20人の当選議員たち。

どの議員も希望に胸をくぐらませ、今後4年間の活躍が期待されます。

先号で当選議員の決意や抱負が掲載されていますので、読んでいない方はぜひ一読を。

5月の臨時市議会では「議会の顔」である議長も決まりました。副議長や監査委員、常任、議会運営の各委員、さらには同じ仲間同士の所属会派も決まりました。犬山市議会の舞台役者はすべて出揃いました。

これで6月定例会議は4日から開かれ、「住みよい犬山市」を目指し、市長部局と本格的な論戦が始まっています。私たちの市民生活に直結するだけに、関心を持ち続けてほしいものです。

「市民親子うかい」に参加を (8ページ)

意欲のある市職員を募集 (10～11ページ)

議長に3度目の堀江氏

副議長は三浦氏、監査委員に岡氏

犬山市議会は5月13日、役員人事を決める臨時会を開きました。4年前から透明性を高めようと、正副議長選挙に立候補制を取り入れ、立候補者は全議員の前で所信表明演説を行うことになっています。

議長選挙には堀江正栄氏（創生会犬山）、ピアンキアソン二一氏（清風会）、岡覚



三浦副議長



岡監査委員

氏（日本共産党犬山市議団）の3氏が立候補。所信表明演説を行った後、投票で堀江氏が当選、3度目の議長就任です。

副議長には三浦知里氏（公明クラブ）以外に立候補者はなく、三浦氏の副議長就任が決まりました。

議長との一問一答

——地方創生の時代と言われていますが、市議会は住みよいまちづくりを目指し、市長部局とどのようにタッグを組んでいかれますか。



議長 地方経済は「待ったなし」の状況にきています。人口減少については、市と協力し手を打たなければなりません。若い世代、子育て世代をサポートできる環境をつくらなければ…。雇用を増やす財政支援も必要。

——犬山市議会は議会改革度調査（早稲田大学マニフェスト研究所）で県下1という成果を残しておりますが、議会改革をこれからも進める？議長 もちろん進めます

市議会 vs 市長部局

論戦あってこそ 住みよい犬山に

会派別議員一覧表 (5月1日現在)

| 会派名 | 代表者 | 所属議員 |
|----------------|-------|------------|
| 日本共産党 犬山市議団 | 岡 覚⑨ | 水野 正光④ |
| | | 岡村 千里② |
| 公明クラブ | 上村良一④ | 三浦 知里④ |
| 犬山市民クラブ | 中村貴文③ | 大沢 秀教③ |
| | | 柴田 浩行② |
| フォーラム犬山 | 後藤幸夫③ | 鈴木伸太郎② |
| | | 山田 拓司① |
| 清風会 | 稲垣民夫⑤ | 吉田 鋭夫③ |
| | | 久世 高裕③ |
| | | 柴山 一生④ |
| | | ピアンキアソン二一④ |
| 創生会犬山 | 市橋円広② | 矢幡 秀則③ |
| | | 堀江 正栄⑤ |
| 無所属議員 | | 玉置 幸哉① |

(届け出順、幹事は○、会計は◎)

○数字は当選回数

真正面から論戦を

小会派乱立の市議会

改選に伴い20人全議員の所属会派も、上の表のように変わりました。改選前まで5会派でしたが、6会派と1無所属議員となりました。これは一時、9人いた最大会派の清風会が退会された方や新会派の結成などで5人となったほか、「創生会犬山」が誕生したためです。

したがって、5人と少なくなつたものの清風会が最大会派であるほかは、残り5会派は2〜3人と少数会派で、少数派の乱立状態となりました。このため市長部局の議会対策は、これまで以上に懐柔策が難しく、議案ごとに正々堂々と真正面から論戦を張る「是々非々」作戦しか方法がなさそうです。

地方議会改革ランキング

犬山は1503中31位

地方議会改革の2014年ランキングで、犬山市議会は1503議会で31位。早稲田大学マニフェスト研究所がアンケート調査をしたところ、犬山市議会はこんな高位にランクされました。アンケートは5回目で、今年2月に全国約1700の地方議会を対象に行い、1503議会が回答。

調査項目は「情報公開」「住民参加」「議会の機能強化」を独自の基準で採点。犬山市議会の場合、個別得点では「情報公開」が400点で個別順位は38位、「住民参加」では260点で170位、「機能強化」では455点で29位となっており、この結果、合計得点(積)は偏差値を加味し、47320点となり、順位は31位となっています。ちなみに愛知県内では、犬山市議会が1位となっているほか、岩倉市議会が2位、名古屋市会3位、豊田市議会4位です。犬山市の31位は、100を基準にすると2.06位となります。最初の調査では320位でしたので、議会改革が着実に成果をあげていることが分かります。



市民との意見交換会の中の記念講演会



議員研修会

| コース | 対象者 | 講座内容 | 講座名 |
|------------|---|---|--------------------------|
| 初心者コース | 初めての方 iPad・iPhoneは各自ご持参ください | テキストを使いパソコン・Word・Excelの基本操作を学びたい | → 初心者のためのWord&Excel |
| | | これからタブレットを始めたい | → 初めてのiPad・iPhone |
| 基礎コース | パソコンの基本操作は出来る方 | テキストを使い楽しく学習し、じっくり・ゆっくり習得したい | → じっくりゆっくりWord&Excel |
| | | Word・Excel・PowerPointの基本操作を勉強したい | → じっくりゆっくりOffice2013 |
| スキルアップコース | さらにパソコンを学びたい方 | 身近な題材でWord・Excelの基本操作を勉強したい | → わかる! Word&Excel |
| | | Word・Excel・PowerPointを学んで生活に活かしたい | → わかる! Office2013 |
| | | ドリルを使い例題をこなしながら着実にスキルアップしたい | → Word&Excel (応用編) |
| パソコンライフコース | パソコンを活用し楽しみたい方 | Microsoft Office Specialist (MOS) の資格取得を目指したい | → 就労支援のための資格取得講座 (MOS対策) |
| | | パソコンの便利ワザをゆっくり楽しく勉強したい | → ゆっくり! パソコンライフ (初級) |
| | | 趣味や仕事、生活に役立つパソコン活用法を学びたい | → わかる! パソコンライフ (中級) |
| 画像編集コース | デジカメ写真を楽しみたい方 | さらにパソコンを極めたい | → できる! パソコンライフ (上級) |
| | | 編集加工を中心に楽しみながら学びたい | → デジカメ写真で遊ぼう |
| | | Adobe Photoshop Elements10を使った画像編集を学びたい | → 楽しいフォトショップエレメンツ初級 |
| 趣味のコース | 楽しみながら作品を作りたい方 | 初級からステップアップ、さらに学びたい | → 楽しいフォトショップエレメンツ上級 |
| | | パソコンで趣味のお絵かきを楽しみたい | → パソコンで大人のお絵かき |
| タブレットコース | iPad・iPhoneを楽しみたい方 iPad・iPhoneは各自ご持参ください | 話題のタブレット端末の基本を覚えたい | → iPad・iPhoneで遊ぼう 基礎 |
| | | タブレット端末を楽しく使いたい | → iPad・iPhoneで遊ぼう 応用 |

全11回 ¥12,000 (税込)

※全会場水曜日講座・南部公民館火曜日講座 全10回 ¥11,000 (税込)

| 曜日 | 講座時間 | 講座日程 | | 会場 | クラス | 講座名 | 会場 | クラス | 講座名 |
|----|-------------|-------|-----|----|-----|--------------------|----|-----|------------------------|
| | | 開始日 | 終了日 | | | | | | |
| 火 | 9:00~12:00 | 7月7日 | ~ | S | S火1 | わかる! パソコンライフ (中級) | K | K火1 | iPad・iPhoneで遊ぼう 応用 |
| | 13:00~16:00 | | | | S火2 | パソコンで大人のお絵かき | | K火2 | デジカメ写真で遊ぼう |
| 水 | 9:00~12:00 | 7月8日 | ~ | S | S水1 | できる! パソコンライフ (上級) | K | K水1 | ゆっくり! パソコンライフ (初級) |
| | 13:00~16:00 | | | | S水2 | わかる! Office2013 応用 | | K水2 | わかる! パソコンライフ (中級) |
| 木 | 9:00~12:00 | 7月9日 | ~ | S | S木1 | じっくりゆっくりWord&Excel | K | K木1 | わかる! パソコンライフ (中級) |
| | 13:00~16:00 | | | | S木2 | 初めてのiPad・iPhone | | K木2 | わかる! Word&Excel |
| 金 | 9:00~12:00 | 7月10日 | ~ | S | S金1 | できる! パソコンライフ (上級) | K | K金1 | ゆっくり! パソコンライフ (初級) |
| | 13:00~16:00 | | | | S金2 | iPad・iPhoneで遊ぼう 応用 | | K金2 | わかる! パソコンライフ (中級) |
| 土 | 9:00~12:00 | 7月11日 | ~ | S | S土1 | iPad・iPhoneで遊ぼう 基礎 | K | K土1 | Word&Excel (応用編) |
| 火 | 9:00~12:00 | 7月7日 | ~ | F | F火1 | わかる! パソコンライフ (中級) | N | N火1 | デジカメ写真で遊ぼう |
| | 13:00~16:00 | | | | F火2 | わかる! パソコンライフ (中級) | | N火2 | デジカメ写真で遊ぼう |
| | 18:00~21:00 | | | | F火3 | Word&Excel (応用編) | | N火3 | わかる! パソコンライフ (中級) |
| 水 | 9:00~12:00 | 7月8日 | ~ | F | F水1 | ゆっくり! パソコンライフ (初級) | N | N水1 | ゆっくり! パソコンライフ (初級) |
| | 13:00~16:00 | | | | F水2 | わかる! パソコンライフ (中級) | | N水2 | わかる! パソコンライフ (中級) |
| | 18:00~21:00 | | | | F水3 | iPad・iPhoneで遊ぼう 応用 | | | |
| 木 | 9:00~12:00 | 7月9日 | ~ | F | F木1 | できる! パソコンライフ (上級) | N | N木1 | できる! パソコンライフ (上級) |
| | 13:00~16:00 | | | | F木2 | ゆっくり! パソコンライフ (初級) | | N木2 | できる! パソコンライフ (上級) |
| | 18:00~21:00 | | | | F木3 | わかる! パソコンライフ (中級) | | | |
| 金 | 9:00~12:00 | 7月10日 | ~ | F | F金1 | 初心者のためのWord&Excel | N | N金1 | できる! パソコンライフ (上級) |
| | 13:00~16:00 | | | | F金2 | できる! パソコンライフ (上級) | | N金2 | できる! パソコンライフ (上級) |
| | 18:00~21:00 | | | | F金3 | じっくりゆっくりOffice2013 | | N金3 | 就労支援のための資格取得講座 (MOS対策) |
| 土 | 9:00~12:00 | 7月11日 | ~ | F | F土1 | わかる! パソコンライフ (中級) | N | N土1 | 楽しいフォトショップエレメンツ初級 |
| | 13:00~16:00 | | | | F土2 | ゆっくり! パソコンライフ (初級) | | N土2 | 楽しいフォトショップエレメンツ上級 |

【受講料】 (教材費別途¥1,000~)
3時間×11回 ¥12,000

※全会場
水曜日講座...3時間×10回¥11,000
※南部公民館
火曜日講座...3時間×10回¥11,000

【お盆休み】 8/10(月)~8/15(土)
南部7/21(火)

【募集人数】 (先着順受付・若干名募集のクラス有)
各講座 20名

・応募人数が10名に満たない場合は、講座中止又はクラス変更、
応募多数の場合は、クラス変更をお願いすることがございます
・自然災害による休講の場合、1回限り補講を実施します
・状況により、会場が変更になる場合もございます

【申込方法】
◎インターネットでのお申込み
<http://www.inuyama.net/>

◎官製ハガキでのお申込み
・郵便番号
・住所・氏名
・電話番号
・講座名
・クラス
をご記入の上、下記まで送付してください

〒484-0086 犬山市松本町4丁目21番地
NPO法人
いぬやまe-コミュニティーネットワーク 宛

★★自然災害時の講座開催について★★
暴風・大雪警報が犬山市に発令されている場合は休講となります
休講のお知らせは当会ホームページにてお知らせいたします
<http://www.inuyama.net/>

<企画・運営指導>
犬山ICT事業運営委員会
<主催>
いぬやまe-コミュニティーネットワーク
犬山市教育委員会

【問合せ先】
犬山市ICT講習会事務局
TEL: 0568-62-1888 (平日9時~17時)
E-Mail : office@inuyama.net

犬山市ICT講習会

7月-9月期 受講生募集

Ninjaboss Microsoft Office Specialist

1回3時間 1500円! でお試し

フロイデ月曜お試し講座のご案内

7/6 8/3 9/7

9:00~12:00

7/6 13:00~16:00

Windows8.1 はじめの一步

オリジナル写真で 暑中見舞いを作ろう

写真入りハガキに挑戦しよう!

※全3回 4,500円

8/3 13:00~16:00

オリジナル 缶バッジを作ろう!

夏休み企画! ファミリー参加OKです。 ※別途100円

8/17 ① 9:00~12:00 ② 13:00~16:00

活用しよう! Windows8.1

パソコンを買い替えた方におすすめです。 ※別途500円

8/31 ① 9:00~12:00 ② 13:00~16:00

フォトブックを作ろう!

本格的なミニアルバムが作れます。 ※別途500円

9/7 13:00~16:00

インターネットと セキュリティ

PC、インターネット利用の不安を解決!

おすすめポイント

- 興味があるものを自由に選べる!
- いろんな先生の授業を試せる!
- 製作や旬な内容を学べる!

お試し講座・無料体験講座のお申し込みはICT講習会事務局へ

電話 0568-62-1888

(受付時間: 月~金 9:00~17:00)
募集人数: 各20名(先着順)
※パソコン・iPadはこちらでご用意いたします。

詳しくはHPも見てね!
<http://www.inuyama.net>

無料体験講座&講座相談会開催! 6/28(日)

犬山国際観光センター「フロイデ」1Fにて

実際の講座の雰囲気^を無料で体験できます。パソコン体験講座では、
暑中見舞いを作成、iPad体験講座では、話題のタブレットを体験できます。
講座相談会では、皆さんのお話をお伺いして、やりたい事に合った講座を
ご案内しますので、お気軽にお越しください!

★パソコン体験講座10:30-12:00 ★iPad体験講座13:00-14:30

講座相談会は10:00~15:00の間いつでもご自由にお越しください。

一般講座のご案内はこちら

第60回 四市交歓体育大会 小牧市・犬山市・江南市・岩倉市

5月10日(日)岩倉市の体育施設で四市交歓体育大会が開催されました。犬山市代表の219名の選手が各種目で善戦しました。

功労者表彰



四市交歓体育大会の競技役員として運営及び事業遂行に貢献された功労者(敬称略)

大会結果

| | | | |
|------------|----|----|-------|
| <軟式野球> | 男子 | 2位 | |
| <バレーボール> | 男子 | 1位 | |
| <バスケットボール> | 男子 | 1位 | 女子 3位 |
| <サッカー> | YB | 1位 | OB 2位 |
| <ソフトボール> | 男子 | 1位 | 壮年 1位 |
| | 女子 | 3位 | |
| <剣道> | 男子 | 4位 | 女子 4位 |
| <バドミントン> | 男子 | 2位 | 女子 3位 |
| <テニス> | 男子 | 3位 | 女子 4位 |
| <空手道> | 男子 | 4位 | |

大会結果

第37回会長杯

春季クラウンド・ゴルフ大会

4月27日(日)木曾川犬山緑地クラウンドで会長杯春季クラウンド・ゴルフ大会が開催され、199人が参加しました。

- 総合優勝 吉田匠司(スピリット) 男子
- 第1位 日比野テツ卫(女性) 女子
- 優勝 稲垣 稔(第一名犬) 男子
- 準優勝 武馬公雄(金時會) 男子
- 第3位 鈴木秀友(城南) 男子
- 第1位 日比野テツ卫(女性) 女子
- 準優勝 鳥居禮子(日の出) 女子
- 第3位 梅田栄巴子(女性) 女子
- 第2位 吉田匠司(スピリット) 男子
- 準優勝 不破斯朗(羽黒遊友會) 男子
- 第3位 古野弘之(羽黒遊友會) 男子
- 第2位 太田代能子(日の出) 女子
- 準優勝 亀谷照代(第二名犬) 女子
- 第3位 前田絹恵(第二名犬) 女子

参加者募集

第27回ミックスチーム

バドミントン大会

- と き 6月21日(日)午前9時
- と ころ 犬山市体育館
- 対 象 一般男子・女子(高校生も可)
- 参加料 1人800円
- 申込み 6月18日(日)まで体育協会事務局で受付
- ※変則団体戦で楽しくゲームをします。皆様の参加をお待ちしています。

『白帝』とは・・・(豆知識)

犬山城は別名を「白帝城」といい、救世祖(おぎょうそうい)が中国の三国志の英雄・劉備が臨終を迎えた白帝城にちなんで命名したと伝えられています。犬山城が木曾川沿いにあるのをみて、中国の長江沿いにあった白帝城と同じように見えたことが別名の由来であるといわれています。その「白帝」を使った名前が犬山にはたくさん存在します。

第20回犬山お城まつり白帝杯 少年剣道交流大会

3月22日(日)犬山市体育館で第20回犬山お城まつり白帝杯が開催されました。市内外から62チーム310人の剣士が集まり、ベルの高い試合が繰り広げられました。



開会式では、山田市長が「剣道は、人として心と技術を磨くスポーツです。今後の皆さんの活躍を期待します」と、激励されました。犬山市からは、剣友会の2チームが参加。残念ながら予選リーグで敗退しましたが、一杯戦い、日頃の鍛錬の成果を発揮しました。優勝は昨年2位で悔し涙を飲んだ、緑苑剣道少年団Aでした。

本大会も20回を迎えました。子どもが減少しているこの時代に、これだけたくさんの子も達が集まり、すばらしい試合を開催することができるのも、犬山剣道連盟の剣道に対する熱い思いがあるからです。

大切な命を守れ

4月2日(日)犬山市体育館で、救急救命講習に体協職員が参加しました。協会の管理する施設で、冷静に救急救命の処置ができるようにするためです。講習は、倒れた人に見立てた人形を使って行いました。まず、「大丈夫ですか」と声をかけ、胸骨圧迫の方法、電気ショックを与える自動体外式除細動器(AED)の使い方を学びました。倒れた人に遭遇したら、大きな声で助けを呼び、みんなで協力して救助にあたるのが大切です。そして勇気をもって対処できるよう職員も訓練を続けていきます。



【問合せ先 9時～17時】
NPO法人犬山市体育協会事務局
〒484-0082 犬山字北古券 12
TEL(61) 0544
FAX(61) 8855
Email office@inuyama-taikyou.net

第1回白帝杯 ソフトテニス近隣中学校対抗大会

4月4日(日)山ノ田公園テニス場で、第1回白帝杯が開催されました。犬山ソフトテニス連盟と犬山中学校の「試合の機会を増やし、生徒たちにもうまくなっしてほしい」との思いが一つになって実現した大会です。

好天に恵まれ、市内3中学校と各務原市、春日井市から集まった8チームが予選リーグ・決勝トーナメントを行いました。犬山中学校ソフトテニス部顧問田先生は、「個人種目なので、メンタル面が大きく左右するスポーツです。試合をすることであきらめない、強い気持ちで育ち、成長していきます」と語っています。生徒達も、プレッシャーのかかる場面では、仲間を声にかけて頑張りました。勝っても負けても試合でしか経験できない緊張感を味わい、今後の大会に向けてよい経験となりました。



犬山市民家族バドミントン大会

- と き 7月5日(日) 午前9時
- と ころ 犬山市体育館
- 対 象 市内在住が在勤・在学・在学の人とその家族(小学生)のペアで参加。
- 参加料 一組 2000円
- 申込み 6月30日(日)まで体育協会事務局で受付。
- 電話申込み可。定員になりしだい締め切ります。

市民ゴルフ大会

- と き 7月21日(日)
- と ころ 犬山カンツリー倶楽部
- 対 象 市内在住が在勤・在学の人 110名(先着順)
- 定 員 男性一般の部、男性シニア(満70歳以上)・レディースの部
- 部門 ダブルペリア方式、男性一般は白、男性シニアはゴールド、レディースは赤マーク
- 競技方法
- 参加料 10,915円(メンバー6,055円) プレー、風食、賞品代を含む。今回はキャディはつきません。70歳以上の方は、ゴルフ場利用税950円が免除されるので健康保険証、運転免許証などを持参のこと。プレー後、各自で精算してください。
- 申込み 6月28日(日)午前9時から市体育館会議室で受付。それ以降、7月11日(日)までは体育協会事務局で受付。
- 大会終了後、成績発表ならびに表彰を行います。本人が不参加の場合は賞品が授与されませんので、あらかじめご了承ください。

第21回市民水泳大会

- と き 8月23日(日)午前9時～(8時開場)
- と ころ 犬山中学校 プール
- 対 象 市内在住・在勤・在学の人から市内のスポーツ団体に所属している人
- 種 目 200メートル(個人メドレー)、メドレーリレー、フリーリレー、50メートル(自由形、背泳ぎ、平泳ぎ、バタフライ)、100メートル(自由形、背泳ぎ、平泳ぎ、バタフライ)
- 参加料 1種目2000円。小中学生無料(当日徴収)
- 申込み 7月26日(日)午後3時まで、所定の申込書(社会教育課、市体育館にあり)に必要事項を記入の上、体育協会事務局へ持参か郵送(電話申込み不可) 1人 2種目以内(リレーは除く)
- その他

ちびっ子水泳教室

- と き Ⅰ期 7月28日(日)～7月31日(金)
Ⅱ期 8月4日(日)～8月7日(金)
- と ころ 午前8時15分～9時30分
フロイデ「温水プール」
- 対 象 市内在住・在学の小学生、幼児(年中以上)
- 参加料 Ⅰ期 小学生50名
Ⅱ期 小学生50名・幼児10名(年中以上) 4,000円(保険料・入場料を含む)
- 申込み 6月28日(日) 午前9時から市体育館で受付。先着順。電話不可。印鑑が必要。必ず受講者の保護者が申込みのこと。
- ※定員に満たない場合は、7月10日(日)まで体育協会事務局で受付。



募集

■ 税務職員募集 (高校卒業程度)

| | |
|------|---|
| 職 種 | 税務職員採用試験 |
| 受験資格 | 1.平成27年4月1日において、高等学校または中等教育学校を卒業した日の翌日から起算して3年を経過していない者及び平成28年3月までに高等学校または中等教育学校を卒業する見込みの者 2.人事院が1に掲げる者に準ずると認める者 |
| 申込期間 | 【インターネット】 6月22日①～7月1日② 【郵送または持参】 6月22日①～24日② |
| 試験日 | 第1次試験 9月6日① 第2次試験 10月14日②から23日③までのいずれか指定する日 |
| 問合せ先 | 名古屋国税局 人事第二課 試験係 (☎052・951・3511 内線3450) 国税庁ホームページ (http://www.nta.go.jp) |

あそび補助指導員を募集

- ▼期 間 7月21日①～8月28日②のうち16日程度(日曜日を除く)
- ▼勤務時間 午前8時30分～午後5時15分
- ▼内 容 児童館・児童センターのあそび指導
- ▼採用人数 30人程度
- ▼応募資格 学生・学童保育に関心のある人(指定日に勤務できる人)
- ▼賃 金 日額6,975円
- ▼申 込 み 6月26日③までに履歴書(指定様式、ホームページ、各受付場所にあり)を持って勤務を希望する児童館・児童センター、市役所子ども未来課へ

※採用面接は7月1日④午後5時から市役所2階201会議室で行います。

▼受付場所・問合せ先

| 名 称 | 設 置 場 所 | 電 話 番 号 |
|-----------|-------------|----------|
| 中央児童館 | 犬山字北古券2番地 | ☎62・8583 |
| 桑田児童センター | 字裏之門55番地1 | ☎68・0519 |
| 城東児童センター | 塔野地字中ノ切1番地1 | ☎62・3554 |
| 羽黒児童センター | 羽黒字貫船浦5番地4 | ☎67・7169 |
| 犬山西児童センター | 上坂町四丁目20番地 | ☎62・3041 |
| 東児童センター | 羽黒銚添二丁目16番地 | ☎67・9350 |
| 犬山南児童センター | 犬山字末友4番地2 | ☎62・4477 |
| 市役所子ども未来課 | 犬山字東畑36番地 | ☎44・0322 |

■城とまちミュージアム 夏の企画展 「木曾川と犬山を支える川」

鵜飼の季節を迎えた木曾川は「日本ライン」と名付けられ、名勝の地としても知られています。その一方で、かつて木曾材を運ぶ流路としての役割も担っていました。木曾川は、昔は生業の場として、そして現在は観光地として犬山を支えています。本展では木曾川にまつわる資料を紹介

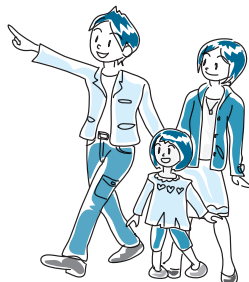
▼とき 6月18日①～9月7日② 午前9時～午後5時
(最終入館午後4時30分)
▼入場料 一般1,000円(中学生以下無料) 本館・別館共通
▼問合せ先 城とまちミュージアム(市文化史料館)
(☎/FAX 62・4802)

■水道施設見学 ツアー参加者募集

小学生の学年とその家族を対象として、水道施設等の見学・体験活動を通して、「水道」について関心と理解を深めてもらうために「家族で参加する水道施設見学ツアー」が実施されます。

▼とき 8月7日① 集合場所 ①名古屋文理大学文化フォーラムII 午前8時20分(解散午後5時15分) ②津島市生涯学習センターII 午前8時35分(解散午後5時)

▼ところ 水の生活館(知多市)、南知多ビーチランド(美浜町) ▼内 容 水族館の裏側など水道施設の見学 ▼対 象 犬山市と尾張水道連絡協議会会員都市(17市町村)在住の小学4～6年生の児童とその家族(小学4年生未満の児童の参加不可) ▼定員 80人(応募多数の場合は抽選) ▼参加料 1人1,000円(昼食代、保険料を含む) ▼申込み 7月15日②(当日消印有効)までに往復はがき(ふりがな)、年齢、学年(児童のみ)、連絡先(携帯電話可)、希望する集合場所(名古屋文理大学文化フォーラムか津島市生涯学習センター)を記入して、津島市上下水道部管理課内尾張水道連絡協議会事務局(〒496・8686 津島市立込町2丁目21番地 ☎0567・24・1111)へ



催し

■介護者のごい

在宅で介護している人達同士、食事をしながら交流を深め、リフレッシュしませんか。

▼とき 7月14日①午前10時30分～ ▼ところ 福祉会館4階中ホール ▼内 容 介護者同士の交流とリフレッシュ、食事を会 ▼対 象 市内在住で、自宅で要支援・要介護状態の高齢者を介護している人 ▼定員 先着25人 ▼参加料 無料 ▼申込み 6月16日② 30日③までに社会福祉協議会(☎63・0506)へ

※参加にあたって要支援・要介護者がデイサービス・デイケアサービスを利用する場合は利用者負担分を支援します。

▼とき 7月7日①午後1時30分～3時30分 ▼ところ 市役所2階204会議室 ▼対 象 市内在住で認知症の人を介護している人 ▼定員 30人 ▼参加料 無料 ▼問合せ先 長寿社会課高齢者あしん相談センター(☎44・0325)

いぬやま
ホッと伝言板



■認知症家族交流会

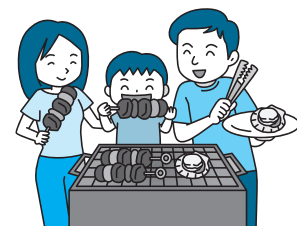
初期から中期の認知症の人を介護している家族介護者自身が、交流会に参加することで得た知識や交流関係を活かして、介護負担の軽減や、知識不足からくるトラブルを防止し、早期に認知症の人との安定した生活を営めるようになることを目的とした交流会を開催します。申し込みは不要です。

■ドイツのバーベキュー

〜台所からの国際交流〜 ドイツ出身の犬山市国際交流員ラウラ・ヨネンさんを講師に迎え、ドイツ料理講座を開催します。

ドイツでは、初夏から夏にかけて家族や友人と一緒に楽しくバーベキューをします。ラウラさんからバーベキューの話を聞きながら、ドイツの食文化に夏の訪れを感じてみませんか？

▼とき 7月4日①午前10時～午後2時 ▼ところ 桑田ふれあいセンター ▼内 容 バーベキュー、サラダ、サラダドレッシングなど ▼講師 ラウラ・ヨネン(犬山市国際交流員) ▼対 象 犬山市国際交流協会会員が市内在住・在勤の人 ▼定員 先着20人 ▼参加料 1,200円(協会員1,000円) ▼持ち物 エプロン、ふきん、密封容器、筆記用具 ▼申込み 6月22日②～29日③までに犬山市国際交流協会事務局(☎61・1000)へ(①②を除く午前9時～午後5時) ※今回は、南部公民館調理室ではありません。



平成27年度 木曾川うかい
「市民親子うかい」

市内在住の親子を対象に、郷土の歴史や伝統に「触れる・見る」機会として、「市民親子うかい」を実施します。1300年続く伝統漁法「木曾川うかい」を家族の思い出にしませんか。

- ▼とき 7月14日①、15日②、16日③ 午後5時45分集合・8時10分下船
- ▼ところ ツインブリッジ(犬山橋)下
- ▼対 象 市内在住の親子(原則、2人1組) ※親については、祖父母も可。兄弟が3歳以下であって、1席を使用しない(膝の上)場合につき、3人1組でも可。
- ※1世帯につき1組で、開催日いずれか1日限りです。
- ▼定員 各回8組16人(応募多数の場合は抽選)
- ▼参加料 1組 4,000円(わん丸君御膳とお茶付) ※申込時に、大人用・子供用を選択ください。(どちらも大人用弁当の場合は、5,000円)
- ▼持ち物 タオル、防寒着
- ▼申込み 6月30日④までに所定の申込書に記入して観光課(☎44・0341)または各出張所へ
- ※申込書は観光課、各出張所にあります。
- ※悪天候や木曾川増水により中止する場合は、当日午後11時に個別に連絡します。

- * 8 ・実務経験の基準日は、平成27年5月31日です。
 ・雇用形態は、原則、民間企業等の正社員とします。(公務員及び団体職員を除きます)
 ・直近10年中とは、平成17年6月1日～平成27年5月31日です。
 ・実務経験が複数ある場合は、1年以上継続して勤務していた実務経験に限り職務期間を通算することができます。(同時期に複数の企業等に勤務していた場合は、どちらか一方の勤務期間のみを通算することができます)
- * 9 ・「保育所等」とは、次の施設です。
 公立・私立の保育所や児童養護施設をはじめとする児童福祉施設、児童福祉法第12条の4に定める施設、「就学前の子どもに関する教育、保育等の総合的な提供の推進に関する法律」に定める認定こども園
- * 10 ・実務経験の基準日は、平成27年5月31日です。
 ・保育士または幼稚園教諭として、実務経験が通算して5年以上とは、上記*9に該当する施設で、同一事業所に1週間あたり35時間以上の継続勤務(アルバイト、パートタイマーは除く)しており、通算して5年以上ある場合が対象となります。
 ・実務経験が複数ある場合は、1年以上勤務していた実務経験に限り職務期間を通算することができます。(同時期に複数の施設等に勤務していた場合は、どちらか一方の勤務期間のみを通算することができます)
- * 11 最終合格後、実務経験期間の確認のため、職歴証明書(在職証明書)を提出していただきます。なお、実務経験が確認できない場合は、合格を取り消します。
- * 12 実務経験期間とは、育児休業や休職等を除いた実勤務期間です。
- * 13 最終合格後、給与の決定のため、最終学校の卒業証明書等を提出していただきます。

2. 第1次試験日・会場

A日程-7月26日㊤ 会場:福祉会館
 B日程-9月20日㊤ 会場:市役所

3. 申込手続

- 申込方法 犬山市職員採用試験受験申込書、受験票を持参または郵送(総務課で配布、市ホームページにも掲載)
 ・貼付の写真2枚は縦4cm×横3cmとし、最近3か月以内に撮影したものとする。
 ・【民間企業等実務経験者】行政職(一般事務)・保育職の人は、受験申込書、受験票以外に以下の書類の提出が必要です。
 行政職(一般事務)・・・職務経歴書
 保育職・・・職務経歴書、資格取得を証明できる書類(写し)
- 受付期間 A日程-6月15日㊤～26日㊤午前8時30分～午後5時(㊤㊤は除く)
 B日程-8月3日㊤～19日㊤午前8時30分～午後5時(㊤㊤は除く)
 ※郵送の場合は受付期間最終日の前日【A日程:6月25日㊤、B日程:8月18日㊤】の消印までを有効。
- 提出先 総務部総務課職員担当(☎44・0302)

平成28年度職員採用に関する内容や申込書等の詳細については、市ホームページに掲載している募集要項をご覧ください。(市役所総務課でも募集要項を配布しています。)



パート職員募集

▼職種 事務職 ▼勤務場所 市民課 ▼業務内容 戸籍や住民票などに関する事務や窓口業務等 ▼応募資格 パソコン操作経験者 ▼勤務日数 月21日勤務 ▼勤務時間 午前9時～午後4時 ▼賃金 日給5,400円(通勤距離2km以上は通勤手当1日200円支給) ▼雇用期間 7月21日～平成28年3月31日

▼募集人数 1人 ▼社会保障 加入 ▼選考方法 書類選考の上、面接 ▼申込み 6月15日㊤ 26日㊤までに市所定の履歴書1通(写真貼付)を総務課職員担当(☎44・0302)へ

※郵送の場合は、受付期間最終日の前日【6月25日㊤】の消印有効とし、返信先住所氏名を記入した返信用封筒(82円切手添付)を必ず同封。
 ※面接選考は7月3日㊤午前10時～12時30分(受付)に予定しています。

市では、来年4月1日採用の職員採用試験を行います。

【犬山市の明日のため、市民とともに、情熱を持ってチャレンジできる職員】

市では、市民とともにまちづくりを積極的に進めるために、職員自ら「犬山市内に居住すること」を推奨します。この考えに共感し、意欲とやる気にあふれる人の応募をお待ちしています。

採用予定の職種や人員などは次のとおりです。

1. 職種・募集人数・受験資格等
 【大学卒・短大卒】

| 募集職種 | 募集人数 | 資格要件 | | | 日程 |
|-----------|------|--------------|-----------------|----------|----|
| | | 学歴 | 年齢 | 資格等 | |
| 行政職(一般事務) | 4人 | 大学卒 *1 | 昭和63年4月2日以降の出生者 | *4 | A |
| | | 短大卒 *2 | 平成2年4月2日以降の出生者 | | |
| 行政職(土木) | 1人 | 大学卒 *1 *3 | 昭和63年4月2日以降の出生者 | *4 | A |
| 保健職 | 1人 | | 昭和63年4月2日以降の出生者 | *4 *5 | A |
| 保育職 | 5人 | 大学卒 *1 | 昭和63年4月2日以降の出生者 | *4 | A |
| | | 短大卒 *2 | 平成2年4月2日以降の出生者 | *6 | |
| 消防職 | 2人 | 大学卒 *1 | 昭和63年4月2日以降の出生者 | *4 | A |
| | | 短大卒 *2 | 平成2年4月2日以降の出生者 | *7 | |

【民間企業等実務経験者】

| 募集職種 | 募集人数 | 資格要件 | | 日程 |
|-----------|------|-----------------|--|----|
| | | 学歴 | 実務経験・年数・資格等 | |
| 行政職(一般事務) | 1人 | 昭和53年4月2日以降の出生者 | ○平成27年5月31日までに民間企業等の事務系の正社員として、直近10年中、7年以上勤務した実務経験のある人(*8) ○採用後、今まで培った知識や経験を活かし、即戦力となる人(*4 *11 *12 *13) | B |
| 保育職 | 2人 | 昭和53年4月2日以降の出生者 | ○保育士資格かつ幼稚園教諭免許を有し、平成27年5月31日までに保育所等(*9)における保育士または幼稚園教諭として、実務経験が通算して5年以上ある人(*10) ○採用後、今まで培った知識や経験を活かし、即戦力となる人(*4 *11 *12 *13) | B |

- * 1 大学を卒業または平成28年3月までに卒業見込みの人
- * 2 短大を卒業または平成28年3月までに卒業見込みの人、学校教育法第124条による専修学校の専門課程(修業年限2年以上で、課程の修了に必要な総授業時間数が1700時間以上のものに限る)を修了した人または平成28年3月修了見込みの人
- * 3 土木系の学科を履修し、その大学を平成28年3月までに卒業または卒業見込みの人
- * 4 採用時に普通自動車運転免許を取得している人
- * 5 保健師免許取得者または平成28年3月までに実施される国家試験に合格する見込みの人
- * 6 採用時に保育士資格かつ幼稚園教諭免許取得または取得見込みの人
- * 7 身体強健な人で次の基準をいずれも満たしている人
 - ・視力: 矯正視力が両眼で0.8以上、かつ、一眼でそれぞれ0.5以上あること
 - ・色覚: 赤・青・黄色の識別ができること
 - ・聴力: 正常であること
 - ・その他: 本市様式による健康診断書において就業に支障となる異常所見がないこと

市民農業講座(後期)

新鮮でおいしい野菜を自分の手で作りたいと家庭菜園を始める人が増えています。初めての人はもちろん、さらにレベルアップしたいという人にも無農薬、有機栽培を基礎からしっかり学べます。まずは、初回オリエンテーションで！

- ▼とき 【土曜日クラス】
7月4日⑤～12月26日⑤
【日曜日クラス】
7月5日⑥～12月27日⑥
いずれも午前9時30分～11時30分
- ▼ところ 市役所分庁舎1階多目的研修室
- ▼内容 座学と一部実習
- ▼定員 各クラス20人
- ▼受講料 6,000円(月額1,000円×6、資料代含む)
- ▼申込み 事前にNPO法人犬山グリーンライフ(☎62・2666、☎090・1231・3455)へ

講座

■**県障害者委託訓練 就職準備訓練③コース**

▼とき(訓練期間など) 8月4日④～10月30日④(毎週月曜日～金曜日の午前10時～午後4時) ▼ところ さいおワークス(春日井市坂下町)

▼内容 一般事務作業、パソコン作業、ピッキング、清掃等の総合的な職業実務訓練 ▼対象 身体障害(車椅子の人は不可)、精神障害、知的障害、その他の障害の人

▼定員 5人(面接で選考)

▼受講料 無料(材料費3,000円が必要) ▼申込み 7月7日④までに公共職業安定所へ(受講には安定所での求職登録が必要) ▼問合せ 先 公共職業安定所または愛知障害者職業能力開発校(☎0533・93・2505)



ファミリー・サポート・センターは、育児の援助をしてほしい人と、育児の援助をしてほしい、という人が会員になり、会員同士による援助活動を行っています。

また、日頃の援助活動が安心・安全に行えるように講習会・交流会を行っています。

27年度は1期～3期までの講習会以外に施設見学を行います。お子さんの様子を見たり保育方法などを学んでみませんか。

▼とき・ところ 7月16日⑤ 午前10時～11時30分 東児童センター、7月29日⑥ 午前10時～11時30分 桑田西子ども未来園 ▼内容 各施設環境及び活動の見学 ▼対象 ファミリー・サポート・センター新規登録者、既会員及び子育てや子育て支援に関心のある人

▼申込み 6月15日④から電話

ファミリー・サポート・センター講習会

施設見学

市では、就職活動に関する様々な悩みのある人、大学・高校などを卒業後も未就職の人などが早期に就職できるよう、専門のアドバイザーによる相談窓口を開設します。

相談は無料で、相談内容に関する秘密は厳守します。で、ぜひ利用してください。

▼とき 7月14日④ 午後1時～午後2時、午後3時～午後4時

▼ところ 市役所1階相談室

▼相談内容 自己分析の仕方、面接での自己アピールの仕方など ▼対象 45歳未満の若年者(大学、短大などの学生を含む) またはその家族

▼定員 各時間先着1人

▼申込み 6月22日④から商工企業振興課(☎44・0340)へ

※開設日の1週間前までに予約がない場合、今回の相談窓口の開設は中止となります。

相談

■**若年者就職相談**

窓

青少年海外派遣事業参加者募集!

～ドイツで国際交流体験～

市では、青少年海外派遣事業を通じて、現地での活動において異文化への理解を深め、国際化にふさわしい、広い視野を持った人材育成を目標に、市内在住の中学生を海外都市へ派遣しています。あなたも学校で授業を受けたり一般家庭に寄宿しドイツでの生活を体験しませんか?

- ▼派遣期間 10月中旬(8日間程度)
- ▼派遣先 ドイツ連邦共和国ザクト・ゴアルスハウゼン市、ハレ市
- ▼派遣内容 現地青少年と交流、ホームステイ、現地視察等
- ▼対象 市内在住の中学生
- ▼定員 4人
- ▼参加料 80,000円
- ▼選考方法 作文の審査を経て、面接を実施。面接と作文の総合評価で優秀者を決定
- ▼申込み 6月29日⑥午後5時までに応募要項を確認の上、応募票と「友達の作り方」というテーマの作文(400字詰原稿用紙3枚以上)を地域活動推進課(☎44・0347)へ提出



派遣先のドイツ・ハル市フランケ学校

※応募要項と応募票は市役所と犬山国際観光センターで配布。市ホームページからダウンロード可。

姉妹都市小学生交流事業 参加者募集

市では、姉妹都市である富山県立山町・宮崎県日南市・兵庫県篠山市と合同宿泊体験を交えた小学生の交流事業を行っています。今年、犬山市の小学生が立山町を訪問し、日南市と篠山市の小学生が犬山市を訪問します。

～立山町の自然の中で遊ぼう!～

- 立山町の名所の見学やバーベキューなどを実施します。
- ▼とき 8月22日⑤～24日⑥
 - ▼内容 室堂散策、らいちょう探し、バーベキュー、施設見学(まんだら遊苑等)、称名滝見学など
 - ▼定員 10人
 - ▼参加料 1人あたり25,000円
 - ▼宿泊先 立山グリーンパーク吉峰(富山県中新川郡立山町吉峰野開12)
 - ▼説明会 ①7月23日⑥午後7時～ / ②8月6日⑥午後7時～ 市役所201会議室

～犬山で日南市・篠山市の小学生と思い出をつくろう!～

- 日南市・篠山市の小学生と犬山の見どころを巡り、日本ライン夏まつり(花火大会)を観覧します。
- ▼とき 8月9日⑥～11日⑦
 - ▼内容 施設見学(犬山城、リトルワールド等)、花火観覧、キャンプファイヤー、ソーセージ作り、陶芸体験など
 - ▼定員 10人
 - ▼参加料 1人あたり10,000円
 - ▼宿泊先 犬山国際ユースホステル リバーサイド犬山(継鹿尾字氷室162-1)
 - ▼説明会 ①7月16日⑥午後7時～ / ②7月30日⑥午後7時～ 市役所201会議室

■共通申込み

6月17日⑥～7月1日⑥までに電話かFAXかEメールで地域活動推進課(☎44・0347、FAX44・0367、Eメール020600@city.inuyama.lg.jp)へ

■注意事項

- ・参加(応募)は、小学校5・6年生のみです。
- ・説明会(全2回)には、必ず参加者と保護者で参加してください。
- ・交流内容の変更により、行程、参加料が変動することがあります。
- ・参加料には、行程中の食事代、交通費、宿泊代、各種入場料、傷害保険代を含みます。



キャッシングカードと暗証番号をだまし取る詐欺に注意!

取引のある銀行名を名乗り「あなたの個人情報漏れているので、キャッシングカードを交換する」と電話があった。約1週間後、新しいカードや書類、返信用封筒が届き、「今使っているカードと、書類へ暗証番号を記載して返送するよ」と書いてあった。
(70代女性)

アドバイス
実際に取引のある銀行を装って偽りのキャッシングカードを送りつけ、「交換」などと称して、使用中のキャッシングカードと暗証番号を送りつける事例が報告されました。

金融機関が、キャッシングカードを返送させたり、暗証番号を尋ねたりすることは決してありません。このような連絡を受けても、絶対に返送しないでください。少しでも怪しいと思ったら、取引している銀行、警察や消費生活相談室に早めに相談してください。

消費者トラブルの無料相談はこちらへ

○消費生活相談員による消費生活相談：毎週月・木曜日午後1時～5時（市役所1階相談室 ☎44・0340）
※祝日は休み

○消費生活相談員による消費生活相談：月～金曜日午前9時～午後4時30分（尾張消費生活相談室 ☎0586・71・0999）※祝日は休み

○弁護士による消費生活法律相談：毎月第4火曜日午後1時～4時（市役所1階相談室 要予約・商工企業振興課 ☎44・0340）

※消費者庁のホームページには消費者の皆さんへ注意喚起等の情報があります。興味のある人はこちらへ（<http://www.caa.go.jp/>）

平成26年度 ふるさと犬山応援寄附金受入状況

平成26年度中に6件、総額269,400円の「ふるさと犬山応援寄附金」をいただきました。ありがとうございました。

皆さんからお寄せいただいた寄附金は、それぞれ目的にあった基金に積み立てをし、寄附者の意向に沿った事業に活用させていただきます。

▼受入状況(平成26年4月1日～平成27年3月31日)

| 寄附の目的 | 件数 | 金額 |
|-------------|----|----------|
| 観光いぬやまを応援 | 2件 | 39,400円 |
| 教育いぬやまを応援 | — | — |
| 環境いぬやまを応援 | 3件 | 200,000円 |
| 市民活動を応援 | — | — |
| 福祉の充実 | — | — |
| 国際交流の振興 | — | — |
| スポーツ振興と健康増進 | — | — |
| その他 | 1件 | 30,000円 |
| 合計 | 6件 | 269,400円 |

▼問合せ先 財政課 (☎44・0313)



「利用者支援事業」が始まりました

平成27年4月からスタートした子ども・子育て支援新制度の事業の1つとして、「利用者支援事業」が始まりました。

「利用者支援事業」は、子育て家庭が幼稚園・保育所などの施設や、地域の子育て支援事業などから、各々のニーズに合わせた支援を選択して利用できるように相談に応じる事業です。

窓口は市役所子ども未来課にあります。また、子ども未来園、児童館・児童センター、子育て支援センターにも「子育て支援隊」として職員がいます。子育てに関することから、どなたでも相談ができます。いつでも利用してください。

▼受付時間 月～金 午前8時30分～午後5時（祝は除く）
▼問合せ先 子ども未来課 (☎44・0324)

平成26年度情報公開請求・個人情報開示請求状況

平成26年度中の情報公開請求などは次のとおりです。

◆情報公開条例運営状況

- ①請求受理件数……………24件
- ②公開承諾件数……………24件
(この内、一部非公開など7件)
- ③不服申立て件数……………0件
- ④不服申立て処理件数……………0件

◆個人情報保護条例運営状況

- ①請求受理件数……………3件
- ②開示承諾件数……………3件
(この内、開示不承諾など0件)
- ③不服申立て件数……………0件
- ④不服申立て処理状況……………0件

▼問合せ先 総務課行政担当 (☎44・0300)

戦没者遺児による慰霊友好親善事業

外地における戦没者の遺児を対象とした慰霊友好親善事業が、日本遺族会により実施されます。主な訪問先は、旧満州、東西部ニューギニア、旧ソ連、マリアナ諸島、トラック・パラオ諸島、ホルネオ・マレー半島、フィリピン、ソロモン諸島、ミャンマー、中国、マーシャル・ギルバート

また本年は、終戦70周年記念事業として洋上慰霊が実施されます。各訪問地域により、申込期日、定員、選定基準が異なりますので、希望する場合は問い合わせてください。

▼対象 戦没者の遺児
▼参加料 100,000円
▼申込み 愛知県遺族連合会事務局(〒460-0001名古屋市中区三の丸1-7-2 ☎052・231・6504)へ
※参加申込書は、福祉課にあります。

後期高齢者医療加入者に協定保養所利用料を助成

～保養所でのんびり過ごしてみませんか～

愛知県後期高齢者医療制度に加入している人は、下記の宿泊施設（協定保養所）に宿泊すると、1泊あたり利用料金が、加入者1人につき1,000円安くなります（平成27年4月1日から平成28年3月31日宿泊分まで、全保養所合わせて4回まで）。

同窓会や仲間での会合など、お得に利用できます。

| 協定保養所名 | 電話番号 |
|---------------------|---------------|
| 東浦町 あいち健康の森プラザホテル | ☎0562・82・0211 |
| 田原市 シーサイド伊良湖 | ☎0531・35・1151 |
| 蒲郡市 サンヒルズ三河湾 | ☎0533・68・4696 |
| 豊田市 豊田市 百年草 | ☎0565・62・0100 |
| 犬山市 レイクサイド入鹿 | ☎67・3811 |
| 桑名市 名古屋市休養温泉ホーム 松ヶ島 | ☎0594・42・3330 |

- 【利用方法】
- ①協定保養所へ電話で申し込む（申し込みの際、「愛知県後期高齢者医療の被保険者である」と伝えてください）。
 - ②宿泊当日に「後期高齢者医療被保険者証」を持って行き、宿泊施設の窓口で保険証を（利用2回目以降の人は「利用カード」も併せて）提示する（保険証の提示がない場合は、助成を受けられません）。
 - ③通常料金から1,000円を差し引いた額で支払いができる。
- 《初めて助成を利用する場合》
- 協定保養所から「利用カード」を1枚渡します（このカードで利用回数を確認します。なくさないでください）。
- ▼問合せ先 愛知県後期高齢者医療広域連合 給付課 (☎052・955・1205)

犬山国際観光センター フットネス「フロイデ」特別休業

プールの水入替作業とアシレックジムトレーニングマシンの点検などのためフットネス「フロイデ」(温水プール、エアロビクススタジオ、アシレックジム)は特別休業します。

▼期間 6月22日(月)～26日(金)
▼問合せ先 フットネス「フロイデ」(☎61・7272)
2 第2・第4月曜日除く
前10時～午後9時30分(日曜日は午後7時まで)

◎市税などの納期限は以下のとおりです
納税は、金融機関、コンビニ及び市役所・出張所でお願ひします。

| 科 目 | 納 期 限 |
|---------|-------|
| 市民税・県民税 | 1期・全期 |
| 国民健康保険税 | 1期 |
| 介護保険料 | 3期 |

6月30日◎

◎市税などの納付は口座振替で
口座振替の場合は納期限が振替日となりますので、前日までに用意してください。

▼問合せ先 収納課 (☎44・0316)

INFORMATION

犬山市都市緑化推進事業補助金制度について

市では、愛知県が実施する「あいち森と緑づくり都市緑化推進事業」に基づく間接補助事業を行っています。
この事業は、市内の一定規模以上の民有地の建物または敷地の緑化を進める事業で、必要な要件を満たすものが対象です。

▼補助金の額

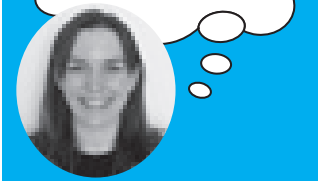
| 事業区分 | 補助対象経費 | 面積等要件 | 補助率 | 補助金の額 | 限度額 |
|--------------|--|--------|--------------|----------------|-------|
| 屋上緑化 壁面緑化 | 緑化工事費のうち、植栽、植栽基盤(土壌、軽量土、土壌改良材及び防根層含む)及び灌水施設に係る費用及び表示板の設置費用 | 100㎡以上 | 補助対象経費の1/2以内 | 緑化対象面積×3万円/㎡ | 500万円 |
| 駐車場緑化 | | | | 緑化対象面積×2万円/㎡ | |
| 空地緑化 | | | | 緑化対象面積×1万5千円/㎡ | |
| 生垣緑化 | 緑化対象面積×5千円/㎡ | | | | |
| 生垣緑化 | 生垣設置費用に要する費用及び表示板の設置費用 | 50㎡以上 | | | |

※算出された補助金額が10万円未満の場合は交付の対象外となります。
※面積等以外にも要件がありますので、詳細は事前に問い合わせください。

▼問合せ先 公園緑地課 (☎44・0345)

犬山ならではの夏

ライちゃんのおつぶやき ②②



今年もまた梅雨の季節を迎えました。蒸し蒸しする日々が続く、上を見上げるとずっと明るかった空が暗く、日光に当たる機会が少ないことから体調を崩すだけでなく、プチプチ状態になってしまふ人も少なくないでしょう。

ドイツには梅雨という季節が存在しておらず、そのうえ四季は日本ほど安定していません。私がずっと住んでいたヴュルゼンヤンボンでは6、8月が必ず晴天に恵まれるとは限りませんので、日本の今の時期と同じように貴重な晴れ間には外に出るようにして太陽の光を浴び健康状態を維持する必要があります。

正直なところ、そういう理由で夏があまり好きではありませんでした。ドイツの夏と言えばバーベキューやプー

ル、芝生の上でゴロゴロする人の姿など夏を満喫している様子が思い浮かぶと思いますが、実を言えば折角の夏休みなのに雨の降る日が多く、夜間は急に冷え込んでいきます。そして日中に野外でパーティーをしたら、白人の多くが憧れる健康的に日焼けした小麦色の肌は手に入らず、結局は肌が発症し数日間痛みが止まらないのが現実です。

また、以前に日本で体験した夏もあまり良い思い出ではありませんでした。グレーがかかった景色が特徴である東京の空は梅雨の長雨のせいで一段と暗くなります。梅雨明け後には紫外線対策のためか街中は日傘だらけになり、車の排気ガスと熱が充満しており外に出ても辛いだけで、窓を開けることすらままなりません。太陽の光や植物の緑も見当たらず、クーラーによる室内の激しい温度差が体のだるさと頭のぼーっとする感じを助長します。

しかし、二年前に犬山に来てしばらく経ってから、風情溢れる日本の夏を満喫することができるようになりました。そういった夏の風物詩は幼い頃から本などで見聞き憧れを抱いていた花火大会や盆踊り、カキ氷をはじめ犬山を好きになるきっかけとなった出来事も多くあります。

例えば、限りなく広がる湖のように見える水が溜まった薬田の田んぼに夕日が映る景色。郷瀬川沿いでミンミンと鳴くセミとケロケロと合唱するカエル達。手持ち花火でドキドキする近所の子供たちの姿。爽やかな音色を奏する犬山駅の中の数々の風鈴。皆さんにとっては当たり前のことかもしれませんが、こういった日本の昔ながらの夏の風情漂う犬山が私の心をつかんだと言えるでしょう。

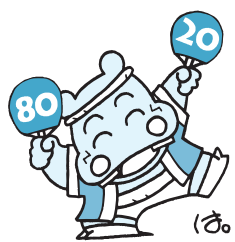
梅雨期の霖雨やその後続く蒸し暑さの中でエアコンは体感温度を下げてくれますが、五感を通じて涼や夏の楽しみを感じさせてくれるこの風物詩が、日本文化の特徴でもあります。犬山ならではの生活文化の特徴でもあります。

未だに雨が降ったり止んだりしている毎日ですが、気分が晴れない時こそ、道端の草花や旬の野菜でできた夕飯など、当たり前のことに目を向けて皆さんも犬山の生活の魅力を再発見してみてください。

【十の実践】⑦ストレスをためないよう

気分転換しよう

歯みがき粉
歯ブラシの毛先が開いていないかを確認して、歯みがき粉をつけて歯を磨く。毎日行っていることですが、なぜ



はちまるくんだより
犬山扶桑歯科医師会

粉ではないのに歯みがき粉という名前がついているのでしょうか。
現在の歯みがき粉(専門用語では歯磨剤という)は、ほとんどがペースト状のもので、このペースト状の歯磨剤が日本に登場したのは、明治時代も終わりの頃であり、それ以前は主に粉状の歯磨剤が使われていました。歯みがき粉という呼び名は、昔の粉状の呼び方が現在まで残っているというわけです。

今では歯磨剤の種類が多様になり、ペースト状以外にも、ジェル状や泡状、液状のものまで登場しています。また、歯磨剤の用途も多岐にわたり、薬用成分によって歯周病や知覚過敏の予防をうたっているものや、時間をかけてじっくり磨きやすい低刺激のもの、電動歯ブラシ専用のものなどがあります。

口の健康のために、自分に合った歯ブラシと歯みがき粉で、正しい磨き方を身につけてください。相談はお近くの歯科医院へ。

先 市民健康館さら・さくら

健康なんでも相談
毎月、市民健康館において無料・予約不要で、市内の医師に気軽に相談できる健康相談を実施しています。

▼とき 6月26日(金)午後1時30分～3時
▼ところ 市民健康館 医療相談室
▼医師



「ちよこごと歩こう犬山」
今回は、市民健康館周辺を歩くコースです。里山の中を健康づくり推進員と一緒に歩いてみませんか。

▼とき 7月1日(水)午前10時～(約1時間) ※雨天中止
▼集合場所 市民健康館
▼ところ ゆとりりあコース
▼参加料 無料
▼持ち物 水分補給用飲み物
▼問合せ 市民健康館さら・さくら

母子健康手帳交付と説明会
▼とき 毎週火曜日(祝日・年末年始を除く) 受付時間 午前9時～9時15分(この後約1時間の説明あり)
▼持ち物 妊娠届出書
▼ところ・問合せ先 保健センター
※説明会に参加できない人は、保健センターまで問い合わせてください。



7月 市民健康館さら・さくら 各種相談ガイド

| 相談 | とき | 内容 | 対象 | 担当 |
|----------------|---|-------------------------|----|----------------------|
| ①いきいき健康相談 | 7日(火) 13:30～14:30 15日(水) 13:30～14:30 | 心と体に関する相談や家族の健康に関する相談など | ど | 保健師・看護師 |
| ②栄養士による栄養相談 | 15日(水) 13:30～14:30 | 栄養に関する相談 | な | 管理栄養士 |
| ③歯科衛生士による歯科相談 | 7日(火) 13:30～14:30 | 歯科に関する相談 | た | 歯科衛生士 |
| ④おくすりなんでも相談 | 15日(水) 13:30～15:00 | 薬に関する相談 | で | スギ薬局 薬剤師 服部美栄子 |
| ⑤アルコール相談 | 11日(土) 10:00～15:00 | 飲酒に関する悩み相談 | も | 断酒会会員 |
| ⑥こころの悩み相談(要予約) | 30日(金) 13:30～15:30 | こころに関する悩み相談 | 市民 | くりきメンタルクリニック 医師 栗木隆司 |

●まちづくり展示会in市役所
名城大学が行った犬山城下町地区の調査結果と新しいまちづくりへの提案、改善案をパネルとリアルな模型で展示します。ぜひご覧ください。
▼とき 6月22日(月)～27日(土) 午前9時～午後5時 ▼ところ 市役所1階ロビー ▼問合せ先 名城大学都市情報学部 海道清信教授 (☎0574・69・0100)

●初夏の山野草展示会
初夏に咲く山野草の盆景・石付け・寄せ植えなど約350点を展示します。
▼とき 6月20日(土)・21日(日) 午前9時～午後5時 (21日は午後4時まで) ▼ところ 南部公民館1階展示場 ▼入場料 無料 ▼問合せ先 北部(☎090・1563・0601)

●第22回日本画彩栄会展
市文化協会美術部所属の日本画彩栄会会員各自が日頃から取り組んでいるモチーフを活かした約80点(小品50号)の作品を展示します。
▼とき 6月20日(土)～25日(木) 午前9時～午後5時 (初日は午後1時から、最終日は午後4時まで) ▼ところ 清水屋犬山店6階イベントホール

▼入場料 無料 ▼問合せ先 伊藤 (☎67・2482)

●障害年金個別無料相談会
▼とき 6月24日(金)午後1時～3時30分(申し込み不要) ▼ところ 犬山国際観光センターフロイデ控室2 ▼対象 精神・身体障害がある人で、65歳前に初診があり、日常生活や仕事に支障がでている人 ▼問合せ先 オフィス・アシタルベ 社会保険労務士 重松 (☎62・7778)

●TOEIC体験講座
スコア制のTOEICをミニ模試の形式で体験しませんか。TOEIC経験豊富な講師(975点保持)が楽しくポイントを解説します。
▼とき 6月27日(土)午前10時～11時30分、午後7時30分～9時 ▼ところ 犬山南地区学習等供用施設 ▼参加料 300円(コピー代) ▼問合せ先 野村 (☎090・3252・4535)

●アコースティックコンサート「この街の風」
この街に暮らす人たちの小さなコンサートを始めて21回目となりました。この街にこんな素敵な人たちが歌い続けています。初夏の午後、お友

達とお茶でもしながらの気ままなコンサートです。
▼とき 6月28日(日)午後1時30分～4時30分 ▼ところ 楽田ふれあいセンターロビー ▼入場料 無料(ドリンク販売あります) ▼内容 ポップス、フォークなど ▼問合せ先 楽田ふれあいセンター 服部 (☎090・7318・7764)

●健康教室「ノルディックウォーキング(NW)」
新しい健康運動(NW)の理論と実践を学びます。15分以上自立歩行ができる人なら参加可能です。
▼とき 7月26日(日)午前9時30分～11時45分(事前申し込み必要) ▼ところ 南部公民館2階講義室 ▼持ち物 参加料1,500円と筆記用具 ▼申込み はがきに住所、氏名(ふりがな)、身長、電話番号を記入してNW健康教室(〒484-0076 橋爪石畑7-22 FAXの場合62・2709)へ
▼問合せ先 かみがいと (☎090・8674・5173)

◇ 8月1日号の締め切りは6月23日(日)、8月15日号の締め切りは7月7日(日)。

■救急医療の案内

○救急医療情報センター (☎81・1133)
24時間365日体制で、電話で医療機関の案内を行っています。
○救急医療情報システム
http://www.qq.pref.aichi.jp/ (5カ国語対応)
インターネットで受診可能な医療機関を検索できます。
○小児救急電話相談 (☎#8000か、☎052・962・9900)
夜間に医療相談が受けられます。
★受付時間/午後7時～翌朝8時までの毎日

■休日歯科診療

電話受付時間：午前9時30分～11時30分

| とき | 病・医院名 | 電話 |
|----------|----------------|--------------|
| 6月14日(日) | 吉田歯科医院 (東古券) | 61・0122 |
| 6月21日(日) | きなな歯科(扶桑・高雄南郷) | 0587・22・7599 |
| 6月28日(日) | 吉野歯科医院 (羽黒東向畑) | 67・4181 |

※(所在地)は、市町・大字小字にて表記

■休日(昼間)診療

犬山市休日急病診療所 (国道41号五郎丸交差点東へ300m)
内科・外科 (☎62・8100)
受付時間：午前8時30分～11時30分(診療は午前9時から)
午後1時30分～4時15分(診療は午後2時から)

■休日(夜間)診療

受付時間：午後5時～8時

| とき | 病・医院名 | 電話 |
|----------|----------------------------------|--------------------|
| 6月14日(日) | 犬山駅西病院 (高見町) 山本皮フ科クリニック (高見町) | 61・2017 62・6855 |
| 6月21日(日) | 村上内科 (丸山) ふなびきクリニック (前原) | 62・2201 62・8811 |
| 6月28日(日) | 安藤医院 (西新道) さとし眼科クリニック (成海南) | 61・0316 68・3104 |

上段は内科系、下段は外科系(急病以外はご遠慮ください)

■休日・平日時間外の水道緊急時

連絡先 白山浄水場 (☎61・1260)



| 日 | 曜 | 催し物 | 会場 | 時間 | 入場料 | 問合せ先 |
|----|---|---|-------------|----------------------|---------------|--------------------------|
| 4 | 土 | 市民総合大学 敬道館 一般教養学部 講師：NHK制作局ドラマ番組部 チーフ・プロデューサー 屋敷 陽太郎 演題：大河ドラマの舞台裏 | 南部公民館 講堂 | 開場 13:00 開演 13:30 | 受講料 必要 | 社会教育課 ☎44・0353 |
| 5 | 日 | 第4回遊遊歌謡祭 | 南部公民館 講堂 | 開場 9:00 開演 9:30 | 無料 先着100人粗品進呈 | 歌謡教室 遊遊曾我 ☎090・4795・1523 |
| 12 | 日 | 第24回犬山市心身障害児(者)父母の会 あじさいコンサート | 南部公民館 講堂 | 開場 12:30 開演 13:00 | 無料 | 加藤 ☎67・1103 |
| 25 | 土 | 市民総合大学 敬道館 公開講座 講師：Eva理事長 杉本 彩 絵本作家 うさ(犬山市出身) 演題：人も動物も同じ大切ないのち | 市民文化会館 大ホール | 開場 13:00 開演 13:30 | 受講料 必要 | 社会教育課 ☎44・0353 |

※都合により、開場・開演時間に変更になることがあります。

●平日窓口延長 毎月第1・第3火曜日 (6/16・7/7・7/21)
午後7時まで
※市民課窓口で住民票・戸籍・印鑑登録・印鑑登録証明書の発行、転入届・転出届の受付を行っています。

●日曜日市役所 毎月第2・第4日曜日 (6/28・7/12・7/26)
午前9時～正午
※市民課窓口で住民票・戸籍・印鑑登録・印鑑登録証明書の発行を行っています。

●休日納税相談窓口 毎月第2・第4日曜日 (6/28・7/12・7/26)
午前9時～正午
※収納課窓口で市税などの納付や相談・納税証明の発行を行っています。

市民のひろば
平成27年度市民「グリーンカーテン」講座
▼とき 6月20日(土)午前9時30分、午後1時30分 ▼ところ 市役所2階 ▼定員 各回先着30人 ▼参加料 無料 (参加者にはゴーヤ苗2株進呈) ▼申込み 事前に電話でNPO法人犬山グリーンライフ (☎090・1231・3455)へ

犬山城「ライトダウン」に参加!
環境省では、ライトアップ施設や家庭の電気の消灯を呼びかける「CO₂削減/ライトダウンキャンペーン」を実施しています。
これは、日頃いかに照明を使用しているかを実感し、日常生活の中で温暖化対策を実施する動機となることを目的としています。
市でも、このキャンペーンの一環として、夏至とクールアース・デー(七夕)に夜間照明の消灯の実施をします。
▼とき 6月22日(日)、7月7日(日)
▼消灯時間 午後8時

60歳以上の皆さん 囲碁を楽しみませんか
市老連囲碁部では、現在約140人(7段～8級)が市内3か所で囲碁を楽しんでいます。入会を希望する人は気軽に来てください。初心者、女性の方歓迎です。
▼とき・ところ ◎犬山支部 福祉会館3階301室、毎日 ◎城東支部 東部老人憩の家、毎週(土) ◎桑田支部 桑田老人福祉センター、毎週(土) ▼時間 いずれも昼12時30分～午後4時30分 ▼参加料 年間2,000円 ▼問合せ先 橋本 (☎62・5074)

犬山グループカウンセリングの会 参加仲間募集
誰かとゆっくり話したい。私の気持ちをわかしてほしい。静かな話し合いで、心が癒されます。仲間を募集しています。ぜひお越しください。
▼とき 毎月第2・4土曜日 午後1時～4時(要予約) ▼ところ 余遊亭2階 ▼参加料 1,000円(お茶とお菓子付き) ▼問合せ先 小森 (☎090・9926・5829) ホームページ http://www.wb.commuja.jp/hanaso

犬山グループカウンセリングの会 参加仲間募集
誰かとゆっくり話したい。私の気持ちをわかしてほしい。静かな話し合いで、心が癒されます。仲間を募集しています。ぜひお越しください。
▼とき 毎月第2・4土曜日 午後1時～4時(要予約) ▼ところ 余遊亭2階 ▼参加料 1,000円(お茶とお菓子付き) ▼問合せ先 小森 (☎090・9926・5829) ホームページ http://www.wb.commuja.jp/hanaso

犬山グループカウンセリングの会 参加仲間募集
誰かとゆっくり話したい。私の気持ちをわかしてほしい。静かな話し合いで、心が癒されます。仲間を募集しています。ぜひお越しください。
▼とき 毎月第2・4土曜日 午後1時～4時(要予約) ▼ところ 余遊亭2階 ▼参加料 1,000円(お茶とお菓子付き) ▼問合せ先 小森 (☎090・9926・5829) ホームページ http://www.wb.commuja.jp/hanaso



セング株式会社

◆所在地
犬山市桑田鶴池15

◆事業内容
真鍮・アルミニウム・亜鉛

材料のダイカスト及び機械加工・非鉄金属鑄造・金型製作

◆歴史・沿革

大正10年、名古屋市東区に千賀鑄造所として創業、昭和41年、事業拡大のため取引先が近い犬山市に工場を建設。平成18年には経営の一元化を図り本社を犬山市へ移転、平成23年、社名・組織を変更しセング株式会社としました。

◆事業の変遷

創業当時は鑄物を主に取り扱っていましたが、砂型から作る鑄物は、製品を一つ作る度に砂型を壊さなければならず、大量生産には不向きでした。現在では、溶けた金属に圧力をかけて金型に注入するダイカスト加工により、大量生産・高精度成型を実現しています。また、機械加工設備を導入し、取引先の要望に応じて、金属材料の成型から精密加工、組み立てまでを一貫して行う工程も確立しています。

◆真鍮ダイカストの開発

昭和27年、材料の品質が安

定せず、成分の分析装置もない中、独学で研究・試行錯誤を重ね、真鍮ダイカスト加工を成功させました。機械化が進んだ現在では、機械に当社独自の改良・調整を加え、多様なニーズに対応しています。真鍮ダイカストは市場規模が小さく、高い技術が必要とするため、扱う会社が少なく、取引先から重宝されています。当社では、配電機器、ピアノのフットペダル、仏具（おりん、仏飯器等）といった真鍮製品を数多く製造しています。



ダイカストで使用される溶けた金属の運搬状況

◆地域とのつながり

地元の子供会が行う歓迎迎会、夏のラジオ体操、クリスマス会等のイベント会場として、工場の施設を一部開放しています。当社にとっては、30年以上続いている地域との大切なつながりです。

▼問合せ先 商工企業振興課
(☎44・0340)

あくあく

赤ちゃん

落合 雄星ちゃん
(上野新町)
平成26年6月11日生まれ



これからも元気いっぱいな男の子に育ってね。お姉ちゃんとも仲良くしてね。

安達 菜七美ちゃん
(松本町)
平成26年6月22日生まれ



パパとママの所に産まれてきてくれてありがとう。元気で優しい女の子に育ってね。

願いをこめた七夕会 (昭和初期)



毎年七夕には七夕会が開催され、願い事を書いた紙を笹の葉につるし、児童の様々な出し物が披露されました。桑田尋常高等小学校での様子です。(「犬山・江南の100年」より)

わがまち自慢

269

犬山市のキャラクター
わん丸君

わんばくで明るく、何にでも興味を持つ性格。皆さん、どうぞよろしく。



編集後記

市長部局と議会が一新され、「住みよい犬山」を目指し、両者のバトル(論戦)が始まる。そこで市民に提案。「市政で一番問題なのは何か？」を知るためには、市民の一般質問を傍聴してほしい、と。毎回の議会では4日間程度だが、質問の全項目を見れば、犬山市政で問題や話題となっている「およそのこと」が分かる。時間のある方は、ぜひ傍聴を。(山)

いぬやま

平成27年6月15日号

インターネットホームページアドレス <http://www.city.inuyama.aichi.jp/>
Eメールアドレス 010201@city.inuyama.lg.jp FAX 0568<44>0360

発行 犬山市役所 〒484-8501 愛知県犬山市大字犬山字東畑36 ☎0568<61>1800(代)
編集 NPO編集企画協会 〒484-8583 愛知県犬山市大字犬山字東古券776 ☎0568<61>0593



QRコード

*広報いぬやまに掲載されているホームページアドレスからの各種情報の入手については、犬山市役所秘書企画課及び市内各出張所において、印刷・配布サービスを行っておりますので、ご利用ください。