



地図、案内看板、本でPR

羽

黒

の

魅

力

を

知

っ

て

!



「羽黒 今昔物語」の本



摺墨塚の案内看板

さらに案内看板を立て、集大成として本も作りました。いずれも大変好評で、マップも案内看板も本も足りないほど。同協議会では資金の許す範囲内で「もっと羽黒の魅力を知りたい」と意気込んでいます。

コミュニティ推進協議会

同地区コミュニティ推進協議会（横井耕市会長）は4年前からウォーキングマップを作り、



犬山市のほぼ中央に位置する羽黒地区は、歴史や伝承、史跡がいっぱい残っている。もっと地区の人やその他の人にも羽黒の魅力を知ってもらい、郷土意識を高めよう。

城下町の大火災 義援金を募集中

本町発展会の参加店で受け付け



犬山市制
60周年
健康市民づくり元年

新成人の集い

722人が
大人の仲間入り



犬山地区



城東地区



南部地区



東部地区



犬山新成人隊 (実行委員会)



笑による祝福の舞い

1月11日④に「犬山新成人の集い2015」が「想像創造」をテーマに、名鉄犬山ホテルで開催されました。当日は新成人722人の内564人が参加しました。集いは犬山新成人隊（新成人による実行委員会）が企画し、先輩や地域のボランティアの協力を得て運営されました。「笑」による祝福の舞で始まり、山田市長から若い人に期待する熱いメッセージ、小中学校時代の恩師とともに映像で過去を振り返る思い出のスライドショー、ご当地〇×

クイズ、稲山女性鶏匠と愛知県住みます芸人いわしてんぐさんとのトークショーなど多彩な内容で盛り上がり会場は若い熱気であふれていました。そして新成人の代表による「二十歳の決意」で締めくくられました。最後に地区ごとに記念写真を撮り思い出深い一日となりました。

◆地区ごとの記念写真（有料）の希望者は社会教育課（☎44・0353）へお問い合わせください。写真の申込期限は2月27日（金）です。

1月11日④に「犬山新成人の集い2015」が「想像創造」をテーマに、名鉄犬山ホテルで開催されました。当日は新成人722人の内564人が参加しました。集いは犬山新成人隊（新成人による実行委員会）が企画し、先輩や地域のボランティアの協力を得て運営されました。「笑」による祝福の舞で始まり、山田市長から若い人に期待する熱いメッセージ、小中学校時代の恩師とともに映像で過去を振り返る思い出のスライドショー、ご当地〇×



案内看板



案内看板を立てる人

羽黒地区は古代から中世、現代にいたるまでの歴史遺産や伝承（民話）を初め平地にある、のどかな田園風景の中に生き続ける自然も豊富にあります。

ウォークマップ（略称）

この地域を歩いてもらうことにより、健康な体になり、同時に郷土に愛着や関心を持つていただこうと、ウォーキングマップを作りました。

A3版のカラー印刷。5つのコースに分け、①尾北自然歩道②稲置街道③木曾街道④羽黒三川周回コース⑤史跡・文化財めぐりとコースご

とで色分け。さらに赤字で史跡や文化財名、黒字で目印となる地名や建物、そして手洗いの場所や公共駐車場の位置まで書かれています。

裏側には主な史跡と文化財が写真と説明付きで、15か所が紹介されています。

マップの名前も「ぶらっと羽黒 ウォークマップ」とし、気軽に散歩気分です歩いてもらうというものです。このマップは羽黒出張所や小弓の庄に置かれており、もちろん無料です。

案内看板

ウォークマップを見て目的

地へ行った人のため、さらに詳しく知ってもらおうと、市教委協力の2か所を含めた20か所に案内看板を立てました。

縦80センチ、横1メートルの大きさなので、羽黒駅前にはほぼ全体像が分かる案内看板が立てられているほか、羽黒城址、興禪寺、八幡林古戦場跡など歴史的な場所や尾北自然歩道、木曾街道などの散策コースの主要地点にも立てられています。

色刷りの大変きれいな看板で、カラー写真や地図もあり、見て楽しくレイアウトされています。

1基が9万円程度で費用が

かかるため、地区内の事業所に協賛金を要請、さらに案内看板を増やすことができました。

羽黒 今昔物語

案内看板の説明文は同推進協議会文化部会（津守道夫・部会長）が編集し、その時に掲載されなかった分もたくさんあり、もったいないと、さらに加筆して1冊の本にまとめたものが「羽黒 今昔物語」です。

内容は古代、中世、現代の3時代に区分され「古代人の足跡」から始まって「羽黒の古墳群」、「鳴海がし神社」、

「羽黒と梶原氏」、「興禪寺」、「鋳物師の町・金屋」、「羽黒の町並み」、「羽黒にある国登録有形文化財」、「尾張富士」、「入鹿池」などの項目が興味深く書かれています。

カラー写真やカラー地図もたくさん掲載されており、見て楽しく編集されています。在庫が少なく、同推進協議会では今後、改訂版の作成を計画しています。一冊300円。

A5版、157ページ。
▼問合せ先 羽黒地区コミュニティ推進協議会総務委員長・牧野一夫（☎090・7605・9106）

2014年度 ボランティアのつどい

「笑顔・喜び・感動 発見フェスティバル」

～みつけよう、今の私にできること～

どなたでも
お気軽に
ご参加ください



- ◆ 平成27年 2月28日(土) 10:00～15:00
- ◆ 犬山市民文化会館
愛知県犬山市羽黒摺墨11 ☎ 0568(67)2411
- ◆ 参加費 無料

内容 ★よしもと お笑い ライブ

地域が元気にならないと、日本は元気にならない!

★演劇「笑って泣いて介護劇」

大洞ほのほの劇団(岐阜県関市)

★東部中学、南部中学吹奏楽部による特別演奏

★犬山市で活動しているボランティア団体の活動紹介

★音楽ボランティアなどによるステージイベント

★犬山市社会福祉協議会ボランティア相談コーナー

主催 犬山市ボランティア連絡協議会

後援 犬山市/犬山市教育委員会/犬山市社会福祉協議会

◎問合せ先 犬山市福祉協議会ボランティアセンター (☎61・2563)



おひなさまめぐり



市福社会館のおひな様飾り

城下町の春と秋の観光シーズンの間の閑散期を活性化するため、観光拠点施設や町家に「おひなさま」を飾って、にぎわいを創出しよう。

犬山城下町おひなさまめぐり実行委員会では、今年も2月10日から3月10日までの1か月間、「第3回犬山城下町おひなさまめぐり」事業を行います。

城下町を楽しんで!

おひなさまを飾っていただく観光拠点施設や町家も増え、今回は32施設・店舗(46飾り)が参加、早春の城下町を彩るほか、おひな様飾りにまつわる事業も幅広く行いますので、市民の皆様も城下町散策にお出かけください。

- ①おひな様飾り展示・吊し飾り展示
 - ▼とき 2月10日(火)～3月10日(日)
 - ▼ところ 旧磯部家住宅、しみんてい、どんでん館、市福社会館をはじめ城下町主要店舗など約35か所 ※吊し飾りは旧磯部家住宅のみ。
- ②折り雑色紙飾り
 - ▼とき 2月10日(火)～3月10日(日)
 - ▼ところ 城下町一帯の民家などの玄関や店先
 - ※市身体障害者福祉協会有志が約150枚を作製、希望者に配布、協力いただける人は100円で旧磯部家住宅で購入できます。
- ③折り雑色紙飾り教室
 - ▼とき 2月11日(水)・22日(日)
 - 時間はいつでも午前10時～正午、午後1時～3時
- ④花餅づくり体験
 - ▼とき 2月15日(土)午前10時～午後3時
 - ▼ところ 旧磯部家住宅展示蔵1
 - ▼参加費 1組200円、先着50人
- ⑤城下町散策とおひなさまめぐり
 - ▼とき 2月24日(火)午前9時30分～正午、市体育館前集合
 - ▼参加費 200円(資料代など)
 - ▼申込み 2月18日(水)までに旧磯部家住宅(☎65・3444)
- ⑥旧磯部家住宅 おもてなし事業
 - ▼とき 2月28日(土)～3月1日(日)午前10時～午後3時
 - ①あまぎけふるまい(1杯100円、3月3日まで延長)
 - ②子どもをお姫さまに(和服を着て雛飾りの前で記念写真。費用200円、甘酒サービス券1枚付き)
 - ③飛び込み・折り雑体験教室(展示蔵1で材料費500円、市身体障害者福祉協会協力)
- ⑦実施主体「犬山城下町おひなさまめぐり実行委員会」
 - 【参加団体】犬山北のまちづくり推進協議会、魚屋町まちづくり委員会、旧磯部家住宅企画運営委員会、しみんてい運営委員会、余遊亭運営委員会、どんでん館運営委員会、犬山まちづくり(株)
 - 【協賛】犬山市身体障害者福祉協会、吊し飾りをつくろう会
 - 【後援】犬山市、犬山市教育委員会、犬山市観光協会、犬山商工会議所、名古屋鉄道(株)、中日新聞社
 - ▼問合せ先 犬山城下町おひなさまめぐり実行委員会事務局長・渡邊昭美(☎090・4196・0747)

掲載団体の責任と費用で編集した紙面です。

所得税及び復興特別所得税の確定申告、市民税・県民税の申告が始まります～犬山市南部公民館は2月27日(金)まで～

所得税及び復興特別所得税の確定申告

【確定申告が必要な人】

- ① 給与所得がある人で、次の1～③に該当する人
- ② 給与の年間収入金額が2,000万円を超える人
- ③ 給与を1か所から受けている人で、年末調整をされていない給与の収入金額と給与・退職所得以外の所得の合計額が20万円を超える人
- ④ 公的年金等に係る雑所得のみの人で、雑所得金額から所得控除を差し引くと残額がある人
- ⑤ 公的年金等の収入金額が400万円以下である場合には、所得税及び復興特別所得税の確定申告は必要ありません。
- ⑥ 営業・不動産・配当・譲渡など各種所得の合計額から所得控除を差し引いて算出した所得税及び復興特別所得税額が、配当控除額より多い人
- ⑦ 個人の白色申告の人で、事業や不動産貸付等を行う全ての人

と帳簿書類の保存が必要となります。なお、所得税及び復興特別所得税の申告が必要ない人も対象となります。

【確定申告で所得税及び復興特別所得税の還付がある人】

- ① 確定申告の必要がない人も、源泉徴収税額や予定納税額が納めすぎになっている場合は、確定申告により所得税及び復興特別所得税が還付されます。
- ② 給与所得や退職所得のある人で、医療費控除、寄附金控除、住宅借入金等特別控除などを受ける人
- ③ 給与所得者で年の途中で退職し、その後就職していないため年末調整をされていない人

【公的年金を受給している人】

公的年金等の収入金額が400万円以下で、かつ、公的年金等に係る雑所得以外の所得金額が20万円以下の場合には、所得税及び復興特別所得税の確定申告は不要ですが、市民税・県民税の申告が必要ない場合があります。

ただし、所得税及び復興特別所得税の還付を受ける場合は、確定申告をすることがあります。

市民税・県民税の申告

【市民税・県民税の申告が必要な人】

- ① 平成27年1月1日現在、市内に住所があり、前年中に所得がある人で、次の①～③に該当する人
- ② 営業・農業・雑・不動産・配当（特定配当などを除く）などの所得がある人
- ③ 給与所得のほかに①の所得がある人（給与・退職所得以外の所得の合計額が20万円以下の場合には、確定申告の必要はありませんが、市民税・県民税の申告は必要です）
- ④ 雑損控除、医療費控除などを受ける人
- ⑤ 平成27年1月1日現在、市内に住所があり国民健康保険に加入している人（収入が遺族年金や障害年金、傷病手当などの非課税所得のみの場合でも申告が必要です）



申告書は郵送か信書便で自分で申告書を作成できる人は、郵送か信書便による送付が便利です。提出の際は、記載事項や添付資料に漏れや誤りがないかを確認してください。所得税及び復興特別所得税の確定申告書は税務署へ、市民税・県民税の申告書は市役所税務課へ送付してください。

申告書は自分で書いて

犬山市南部公民館では空いている席で「確定申告書の取り扱い」や「確定申告書の記載例」などを参照し、自分で作成していただきます。記入できる項目は必ず事前に記入しておいてください。不明な点は職員のアドバイスを受けながら自分で記入していただきますので、筆記用具・計算用具・印鑑を持参してください。前年に申告した人は、その写しを持参してください。毎年、どの会場も午前中は大変混雑します。比較的待ち時間の短い午後を利用してください。

犬山市南部公民館ではパソコンで所得税及び復興特別所得税の確定申告書などが作成できます。

【所得税及び復興特別所得税の確定申告、市民税・県民税の申告受付】

区分	開設期間	開設場所	開設時間
所得税及び復興特別所得税（譲渡所得を含む） 贈与税 個人事業者の消費税など	2月13日(金)～3月16日(日) 昨年と開設期間を変更しています	小牧市公民館	午前9時～午後5時 申告書の作成には時間を要しますので、午後4時までにお越しいただくようお願いいたします。
所得税及び復興特別所得税（譲渡所得を除く） 市民税・県民税	2月16日(月)～27日(金)	犬山市南部公民館	午前9時～午後4時 正午～午後1時は休憩時間となります。
市民税・県民税	市役所開庁日	市役所税務課	午前9時～午後5時

※所得税及び復興特別所得税と贈与税の申告期限及び納期限は3月16日(日)、個人事業者の消費税及び地方消費税の申告期限及び納期限は3月31日(火)です。

※市役所では、所得税及び復興特別所得税の確定申告受付や作成指導はできませんので協力をお願いします。なお、会場の混雑状況により早めに受付を終了させていただく場合がありますので、ご了承ください。

※譲渡所得（土地・建物・株式などを売却した場合）の申告受付は犬山市南部公民館では行いません。

※土、日、祝日は開設しません。小牧市公民館では2月22日(日)と3月1日(日)に限り開設します。

※犬山市南部公民館と小牧市公民館では開設日時が異なりますので注意してください。

※平成25年分から平成49年分までの各年分については、復興特別所得税を所得税と併せて申告・納付することとされていますので、記載漏れにご注意ください。

※平成26年4月1日から消費税（地方消費税を含む）の税率が8%に変更されています。そのため、平成26年分消費税及び地方消費税の確定申告書を作成するためには、帳簿等において、課税取引を適用税率ごとに区分した上で、適用される新・旧税率ごとに計算する必要があります。

e-Tax(国税電子申告・納税システム)を利用してください

国税庁ホームページ「確定申告書等作成コーナー」で作成した申告書等のデータは、e-Taxを利用してインターネットで税務署に送信できます。

～e-Tax利用のメリット～

- ① 確定申告書に添付すべき医療費領収書や源泉徴収票などの記載内容を入力して送信すれば、これらの書類の提出や提示を省略できます（ただし、税務署から書類の提出や提示を求められることがありますので法定申告期限から5年間は保管してください）。
 - ② e-Taxで提出された還付申告書は3週間程度で処理しています。
 - ③ 確定申告期間中は、24時間利用が可能です（ただし、メンテナンス時間を除きます）。
- ※詳しくは、15ページをご覧ください。



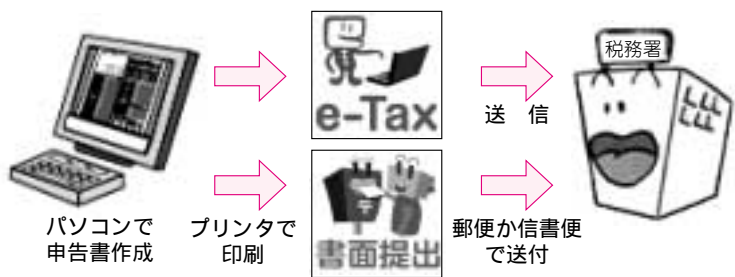
問合せ先・送付先

所得税及び復興特別所得税の確定申告について
〒485-8651（住所不要）小牧税務署（☎72・2111）
（自動音声で案内しますので案内に従って操作してください）

市民税・県民税の申告について
〒484-8501（住所不要）税務課市民税グループ（☎44・0314）

申告書の作成は

国税庁ホームページ「確定申告書等作成コーナー」で!!
<http://www.nta.go.jp>画面の案内に従って金額を入力すれば、税額などが自動計算され、所得税及び復興特別所得税の確定申告書・青色申告決算書・收支内訳書・消費税等の確定申告書・贈与税の申告書等が作成できます。





介護者のつどい

在宅で介護している人達同士、食事をしながら交流を深め、リフレッシュしませんか。

▼とき 2月25日(土)午前10時30分から
▼ところ 犬山国際観光センターフロイデ3階会議室1
▼内容 歯科衛生士による「健康はお口から」講座と介護者同士の交流会

▼対象 市内在住で自宅を要支援・要介護状態にある高齢者を介護している人
▼参加料 無料
▼定員 先着25人
▼申込み 2月2日(月)～13日(金)までに電話で社会福祉協議会(☎63・0506)へ



催し

善光寺山公園 桜植樹に参加しませんか

桜を生かしたまちづくり。平成24年度から市民との協働事業として桜の植樹を行っています。今回は40本の桜を植樹します。

▼とき 2月15日(土)午前8時30分から(8時受付)

※少雨決行(予備日2月21日)
▼ところ 善光寺山公園(名鉄犬山遊園駅の北東)
▼集合場所 善光寺山公園山頂
▼対象 市内在住・在勤の人(小学生以下は保護者同伴)
▼参加料 無料
▼申込み 2月12日(木)までに公園緑地課(☎44・0345)へ

スポーツ婚活

くわんすぽ DE 婚活
▼とき 3月15日(土)午後1時～5時
▼ところ 市体育館

▼対象 25歳～50歳までの独身男女
▼定員 先着40人(男女各20人)
▼内容 自己PR、ニュースポーツ、フリータイムなど
▼持ち物 運転免許証などの本人確認ができるもの、運動のできる服

装、室内用運動靴、タオル

▼参加料 1,000円
▼申込み 2月2日(月)～20日(金)までに参加料を添えて、社会教育課(☎44・0352)へ(平日の午前8時30分～午後5時15分)

※申込書は、社会教育課窓口及び市ホームページよりダウンロードして利用してください。申込み時に、本人確認として免許証などの写真付き身分証が必要です。(代理申込みの場合、コピーでも可)

竹田恒泰氏講演会

▼とき 3月14日(土)午後2時開演
▼ところ 犬山国際観光センター4階フロイデホール

▼講師 竹田恒泰氏
▼演題 「世界の中の日本を知ろう」
▼料金 1,000円(協会会員700円)全席自由
▼チケット販売 2月5日(土)から犬山国際交流協会事務局で販売開始(平日午前9時～午後5時 松本町4-1-21 ☎61・1000)



竹田 恒泰氏

犬山市民総合大学 敬道館 卒業式記念講演

NHK大河ドラマの時代考証として活躍、戦国史研究の第一人者である歴史学者・静岡大学名誉教授の小和田哲男氏を招き、「犬山城」をテーマにした講演会を開催します。

▼とき 3月7日(土)午後1時30分～3時30分
▼ところ 市民文化会館(全席自由)
▼講師 小和田哲男氏(歴史学者・静岡大学名誉教授)
▼演題 「犬山城をめぐる戦



小和田 哲男氏

国史の展開」
▼入場料 大人1,000円、中学生以下500円(市民総合大学の受講生は無料)
▼定員 先着300人
▼問合せ先 社会教育課(☎44・0353)
※チケットは、社会教育課と市民文化会館で販売中。
※未就学児の入場はお断りします。

公認インストラクターによる フライングディスク講習会

(公財)愛知県都市整備協会 尾張広域緑道管理事務所(フレスコパーク)で、「フライングディスク講習会」を開催します。愛知県フライングディスク協会指導員がフライングディスクの投げ方・ディスクゴルフの遊び方を教えます。また、ディスクゴルフ場

などを使用してディスクゲームを体験してもらいます。家族や友だちと一緒にディスクゴルフで楽しみましょう。
▼とき 3月14日(土)午後1時～4時(雨天の場合は体育館で開催)
▼ところ フレスコパーク(小牧大字本庄字南浦1020)
▼バス「上末」下車徒歩8分
▼定員 50人(小学3年生以下は保護者同伴)
▼参加料 無料(雨天の場合は体育館シューズを持参してください)
▼申込み 2月17日(土)午前9時から電話でフレスコパーク(☎78・1110)へ

講演会 「大規模木造建築の兆し ～教育施設・文化施設・木造の暮らしを眺める～」

(公社)愛知県建築士事務所 協会一宮支部の設立40周年記念事業として、建築の専門家による講演会を開催します。日本の「木の建築文化」の新たな進展を期待し、中規模・大規模木造建築への取り組みの実態と今後の行方を探ります。

▼とき 2月28日(土)午後1時30分～4時
▼ところ 尾張一宮駅前ビル 1ービル(シビックホール)
▼入場料 無料
▼問合せ先 (公社)愛知県建築士事務所協会一宮支部(☎0586・64・8418)

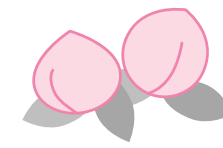


講座

「犬山の桃」栽培 サポーター養成講座

「犬山の桃」栽培サポーター養成講座参加者を募集しま

す。本講座では、剪定や袋掛けなどの実習により栽培技術を習得することで、桃生産者不足の解消を目指しています。
▼とき 3月18日(土)～11月25日(土)のうち9日間(原則として水曜日実施)
▼ところ 市南部公民館(座学)、市内桃畑(実習)
▼内容 桃栽培の基礎と実習(剪定・摘果・収穫など)
▼受講資格 農業に関心が高く、桃の栽培基礎技術の習得を希望する人(受講後、市内で桃栽培作業の支援ができる人)
▼受講料 年間1,000円(教材費等)
▼定員 20人(応募者多数の場合は抽選となります)
▼申込み 2月20日(土)までに郵政はがき(必着)
▼申込先 犬山市民総合大学(☎44・0342)へ



子育て講座

「1・2・3歳児を持つ親の勉強部屋」第6期 受講生募集

専門の講師から、子育てのお話を聞いたり、親子でふれあつて楽しい時間をすごしませんか。今回の講座では、子育て中の不安な気持ちが楽になるお話を聞いたり、子どもが喜ぶおもちゃを作ったり、身体を動かして親子で楽しく体操をしたりします。皆さんの参加をお待ちしています。

▼時間 午前10時～11時30分(受付は9時55分まで)
▼ところ 桑田ふれあいセンター
▼対象と定員 平成23年4月2日～平成25年4月1日生まれの幼児とその親、祖父母等20組(母親、父親、祖父母のみの参加でも可)

▼参加料 1,500円(初回講座日に集金します)
▼持ち物 水筒(できればストロータイプ)、おしぼり、着替え一式(必ず記名)

〈とき・内容・講師〉

回	とき	講座名	講師(敬称略)	託児者
1	2月25日(土)	講話「Good enough mother」	子育てサークルアドバイザー 長田初美	ぞうさんクラブ
2	3月5日(土)	製作「おもちゃづくり」	社会教育指導員 高林徹雄	ぞうさんクラブ
3	3月11日(土)	親子あそび「親子で体操1・2・3」	特定非営利活動法人 キッズ	
4	3月18日(土)	救急救命講習 乳幼児へのAEDの使い方と心肺蘇生法 誤飲について	犬山消防署 救急救命士	ぞうさんクラブ

第3回目の講座は、親子で一緒に参加します。都合により講師に変更がある場合があります。参加人数が半数を超えていない場合は、講座を中止します。

▼託児 対象年齢の幼児のみ
▼申込み 2月2日(土)から電話で市民健康館さら・さくらつどいの広場(☎63・3817)へ



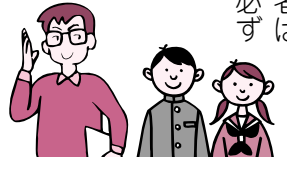
相談

成年後見制度 無料相談会 「成年後見制度」は、認知症や知的障害、精神障害などにより、判断能力の不十分な方に対して、家庭裁判所が定めた代理人が、財産管理や施設入所、介護・障害サービスの契約締結や解除などを行う、本人の利益を守る制度です。制度内容や制度利用に関する相談など、お困りの人の個別の相談に応じます。
▼とき 2月18日(水)午後1時～3時
▼ところ 福祉会館4階401会議室
▼相談料 無料
▼申込み 開催日に直接、会場に来てください(事前予約も可)
▼問合せ先 一般社団法人 コスモス愛知県支部 (☎67・8115 または ☎62・8502)



募集

中学校部活動 指導員を募集
▼指導内容 部活動の技術指導(部活動顧問の補佐)
▼募集種目・人数 バスケットボール(5人)、バレーボール(1人)、軟式野球(1人)
▼応募資格 ①公認審判員・指導者資格や犬山市スポーツ指導員養成講座修了者等の資格保持者②募集種目の競技団体から推薦を受けた人③募集種目の選手として活躍している人のいずれか
▼指導日・時間 土・日曜日及び祝日の1か月3回程度 年間100時間
▼委嘱期間 平成27年4月～平成28年3月
▼謝金 1時間2,000円
▼保険 市でスポーツ安全保険に加入
▼申込み 2月2日(日)～20日(金)までに部活動指導員登録申請書(社会教育課で配布)と履歴書を社会教育課(☎44・0352)へ
▼面接日等 3月7日(土)午後4時30分から市体育館にて
※犬山市スポーツ指導員養成講座の未修了者は未受講科目を必ず受講すること。



広告を募集

市では、地域産業の振興のため、平成27年度に製作する犬山市指定ごみ袋へ掲載する広告を募集します。

Table with 2 columns: 掲載場所 (犬山市指定ごみ袋), 作成予定枚数 (3,000,000枚), 使用期間 (平成27年度製作分), 広告規格 (大袋 縦9cm x 横15cm, 中袋 縦7cm x 横13cm, 小袋 縦5cm x 横10.5cm, 減量型袋 縦4cm x 横10.5cm), 募集枠 (6枠), 掲載料 (1枠 250,000円)

▼掲載できない広告 政治活動・宗教活動・意見広告・公序良俗に反するものなど
▼申込み 2月16日(日)までに広告案を添えて掲載申込書をごみ減量推進課減量推進・庶務担当(☎44・0344)へ
※詳細は、市ホームページで

岐阜基地モニター募集

岐阜基地では自衛隊の活動を周辺住民の人たちに理解していただくため基地モニターを募集します。
▼内容 基地行事(盆踊り、航空祭、基地見学)などの参加、モニター会議出席(年2回)、アンケート調査協力、航空自衛隊・岐阜基地の諸施策等に対する意見、要望の提出
▼定員 10人(選考により男女各5人)
▼対象 各務原市、岐阜市、犬山市、江南市、笠松町、岐南町、扶桑町、大口町に在住の20歳以上の人で、航空自衛隊及び防衛問題に関心があり、建設的な意見を持っており、各行事に平日参加できる人。国会・県会・市会・町会などの議員でない人。常勤の国家公務員、地方公務員でない人。非常勤の国家公務員のうち行政相談員でない人。自衛隊員(元隊員も含む)とその家族でない人。岐阜基地協力団体に所属していない人。日本国籍を有する人。心身共に健康な人。過去に基地モニターを経験していない人。
▼申込み 2月27日(金)(消印有効)までに封書で「住所、氏名(ふりがな)、生年月日、職業、電話番号(固定・携帯)、応募動機、何を見て応募したか」を記入し下記へ郵送
〒504-8701 岐阜県各務原市那加官有地無番地 第2補給処 基地渉外室 広報係(☎058・382・1101)(内2273)
※詳しくは岐阜基地ホームページをご覧ください。

愛知障害者職業能力開発校 平成27年度 第2回訓練生募集

▼応募資格 情報システム科、OAビジネス科、CAD設計科、デザイン科 障がい者で、次の要件をすべて満たしている人。
・就労意欲があり、技能を身に付け職業的自立を望んでいる人
・症状が安定している人
・訓練及び集団生活に支障がないと認められる人
総合実務科 知的障害者で、次の要件をすべて満たしている人
・療育手帳等を所持している人、または公的機関で判定を受けた人
・就職意欲があり、技能を身に付け職業的自立を望んでいる人
・訓練及び集団生活に支障がないと認められる人
・本校に自立通校が可能な人
・訓練の受講に際し、保護者等の理解と協力が得られる人
▼応募方法 最寄りの公共職業安定所で職業相談された後、入校願書と健康診断書を公共職業安定所へ提出してください。
▼入校日 4月7日(土)
▼選考方法
○情報システム科、OAビジネス科、CAD設計科、デザイン科=学科(国語、数学)及び面接
○総合実務科=適性試験、運動機能試験及び面接(本人、保護者)
▼寄宿舎 身体に障がいがある通校が困難な方のうち、当校の寄宿舎規則を遵守し、自立して寄宿舎生活ができる人は寄宿舎に入舎することができます。
▼経費 受験料、入校料及び授業料は無料です。ただし、教科書代、食費などは実費が必要です。寄宿生は、寄宿舎の使用料は無料ですが、食費は必要です。
▼募集科目、期間、定員等

Table with 5 columns: 対象 (障がい者, 知的障がい), 訓練科目 (情報システム科, OAビジネス科, CAD設計科, デザイン科, 総合実務科), 訓練期間 (1年), 定員 (20人, 30人, 30人, 30人, 15人), 募集期間 (2月20日(金)まで), 選考日 (3月7日(土)または3月8日(日)のどちらか1日を愛知障害者職業能力開発校から指定します。 3月1日(日))

合格発表は、本人及び関係機関に通知文書を発送します。
▼問合せ先 愛知障害者職業能力開発校 (☎0533・93・2102 FAX0533・93・6554) 〒441-1231 愛知県豊川市一宮町上新切33-14

1日200円で 乗り放題です 防災安全課 ☎44・0346

コミュニティバスを利用しましょう



生活

犬山市新型インフルエンザ等対策 行動計画」を策定
市は、病原性の高い新型インフルエンザやまん延のおそれがある新感染症等に対する発生段階に応じた対策をまとめた計画書を策定しました。計画の全文は、市ホームページ、および健康推進課(市民健康館・保健センター)、防災安全課にて閲覧できます。
▼問合せ先 健康推進課(☎63・3800)、防災安全課(☎44・0346)

ケーブルテレビ ケーブルテレビに加入してテレビを見ている人は、テレビ画面の右上に「デジアナ変換」と表示されていないかを確認してください。「デジアナ変換」と表示されているテレビは、今年の3月12日まで以下のいずれかの対応をしないと、テレビが見られなく

ケーブルテレビ ケーブルテレビに加入してテレビを見ている人は、テレビ画面の右上に「デジアナ変換」と表示されていないかを確認してください。「デジアナ変換」と表示されているテレビは、今年の3月12日まで以下のいずれかの対応をしないと、テレビが見られなく

1061)
○総務省 地デジコールセンター(☎0570・07・0101)、ナビダイヤルがつながらない場合(☎03・433・433)
【地デジチューナー支援について】
○総務省 地デジチューナー支援実施センター(☎0570・034・037)、ナビダイヤルがつながらない場合(☎03・4334・2754)、FAX(03・5304・2011)

事務職	あ	2	15	9:30～18:15	6,975円	社保 雇用	パソコン操作経験者 普通運転免許取得者	図書館と楽田ふれあい図書館・小中学校・子ども未来園等の相互間の図書館資料運搬、楽田ふれあい図書館の窓口業務補助、ボランティア活動支援、視聴覚資料の貸出・返却等の窓口業務	図書館・楽田ふれあい図書館
司書 (司書補)	い	1	15	9:30～18:15	6,975円	社保 雇用	司書資格又は司書補資格 パソコン操作経験者	カウンター事務、レファレンス業務、延滞者への督促、新刊図書発注、寄贈図書の書誌データ作成・整理、配架業務・図書の相互貸借	図書館
司書 (司書補)	う	1	12	9:30～18:15	6,975円	雇用	司書資格又は司書補資格 パソコン操作経験者	カウンター事務、レファレンス業務、延滞者への督促、新刊図書発注、寄贈図書の書誌データ作成・整理、配架業務・図書の相互貸借	図書館
事務職	え	1	15	8:30～17:15 13:00～21:45 の交替勤務	6,975円	社保 雇用	パソコン操作経験者 普通運転免許取得者	勤労青少年ホーム、体育センター、山ノ田公園運動施設に関する窓口事務、本庁との連絡業務	勤労青少年ホーム
事務職	お	2	21	9:00～16:00	5,400円	社保 雇用	パソコン操作経験者	歴史まちづくり課施設管理・文化財保護に関する事務、財務会計等一般事務	歴史まちづくり課
事務職	か	1	21	9:00～16:00	5,400円	社保 雇用	パソコン操作経験者	企業会計等経理事務	水道課
調理員	き	1	10	8:30～17:15	8,331円	-	土曜勤務可能な方 普通運転免許取得者	子ども未来園給食調理、用務	市内子ども未来園
看護師	く	1	21	9:00～16:00	7,440円	社保 雇用	看護師資格 普通運転免許取得者	病後児保育担当、各子ども未来園等巡回	楽田西子ども未来園
保育士	け	1	4	13:00～18:00	5,785円	-	保育士資格	土曜日保育	上木子ども未来園

職種	職種記号	募集人数	月勤務日数	勤務時間	報酬(月額)	社会保障	応募資格	仕事の内容	勤務場所
嘱託員	こ	5	15	8:30～17:15、 13:00～21:45 の交替勤務	130,000円	社保 雇用	パソコン操作経験者	所蔵品の展示公開に関する業務、関連団体のサポート業務、来館者対応、施設管理、収蔵庫等の整理、その他史料館運営に関する業務等	文化史料館
嘱託員	さ	1	21	9:00～16:00	200,000円	社保 雇用	次のいずれかの要件を満たす者 ①学校教育法による大学もしくは大学院において考古学に関する専門課程を専攻し卒業(修了)した者 ②埋蔵文化財の発掘調査、調査報告書作成の経験有し、①に定める者と同等以上の技能を有する者	埋蔵文化財保護業務に関すること、その他文化財保護業務に関すること	歴史まちづくり課

わん丸リサイクル小屋(リサイクル品販売)開設

と き	2月8日(日) 午後1時～4時 (抽選は午後2時30分から)
と ころ	わん丸リサイクル小屋 (上坂公園西)
実施内容	家具・小物類・古本などの販売
対 象	市内在住の人
その他	一部抽選品あり

品物は各自午後4時までまでに搬出してください。

エコステーション(資源物の回収拠点)開設

	エコステーション			わん丸エコステーション
と き	2月8日(日) 午前9時～午後4時	2月15日(日) 午前9時～正午	2月22日(日) 午前9時～正午	常 設 平日：午前8時30分～正午 午後1時～3時30分 土曜：午前8時30分～11時30分 ①(日)は休業
と ころ	わん丸リサイクル小屋敷地内(上坂公園西)	南部公民館駐車場	市役所西庁舎	犬山市都市美化センター 敷地内
回収品目	新聞・雑誌・雑がみ・段ボール・布類・紙パック・アルミ缶・スチール缶・ペットボトル・プラスチック製容器包装			左記の品目に加えて空きびん(無色・茶色・その他)、廃食用油(植物性のみ)、小型家電9品目、パソコン
対 象	市内在住の人			
その他	各自で資源容器に投入			

◆地域で行われる資源回収(2月分)
〔犬山地区〕
毎週木曜日：午前8時30分～10時 犬山駅前通り
2日(日)：大本町町内会 奥山(☎61・2415)
14日(土)：練屋町
22日(日)：上野住宅自治会
25日(水)：犬山市身体障害者福祉協会活動センター
ふれんど(☎61・8008)

※団体の都合で日程が変更される場合があります。
※日程の変更・回収等については各団体に確認してください。

リサイクルに協力を

指定ごみ袋、粗大ごみ処理券取扱所の新設
◎サークルK犬山前原東店
犬山市大字前原字前畑25-12
(☎63・3050)

尾張都市計画用途地域の變更(犬山市決定)にあたり、都市計画法に基づき變更案の縦覧を行います。
▼變更地域 五郎丸地区暫定用途地域 ▼とき 2月9日(月)～23日(金)午前8時30分～午後5時15分(土・日を除く)
▼とこ 問合せ先 都市計画課(☎44・0330)
尾張都市計画生産緑地地区の變更(犬山市決定)にあたり、都市計画法に基づき變更案の縦覧を行います。
▼とき 2月9日(月)～23日(金)午前8時30分～午後5時15分(土・日を除く)
▼とこ 問合せ先 都市計画課(☎44・0330)
※この變更案に意見のある人は、縦覧期間中に市長に対して意見書を提出することができます。

尾張都市計画用途地域の變更案を縦覧

平成27年度 パート職員・嘱託員募集

▼雇用期間 平成27年4月1日～28年3月31日 ▼休日 表中に指定のない職種については原則(土)・(日)・(祭)
▼選考方法 書類選考の上、面接 ▼申込期間 2月2日(日)～13日(金) ▼申込方法 市所定の履歴書(写真貼付)を総務課職員担当へ提出。郵送の場合は、受付期間最終日の前日【2月12日(金)】の消印有効とし返信先住所、氏名を記入した返信用封筒(82円切手添付)を必ず同封。
※市所定の履歴書は、市ホームページよりダウンロード若しくは総務課で配布しています。
※申込は一つのみ(併願不可)です。希望する職種記号一つを履歴書右肩の希望職種欄に記載してください。
※面接選考は、書類選考の上、面接日を連絡します。
※仕事の内容・勤務時間・賃金日額などは現時点の予定です。

職種	職種記号	募集人数	月勤務日数	勤務時間	賃金(日額)	社会保障	応募資格	仕事の内容	勤務場所
事務職	A	1	15	8:30～17:15	6,975円	社保 雇用	パソコン操作経験者	市税等の徴収業務(催告事務・各種調査等)、納付等に関する窓口及び電話対応業務	収納課
事務職	B	1	16	8:30～12:30 12:30～17:15	3,600円 4,275円			来庁者への窓口案内業務、郵便物受領等の庶務業務	総務課 (1階総合案内)
事務職	C	1	15	8:30～17:15	6,975円	社保 雇用	パソコン操作経験者	住民票発行等窓口事務	城東出張所
事務職	D	1	15	8:30～17:15	6,975円	社保 雇用	パソコン操作経験者	住民票発行等窓口事務	羽黒出張所
事務職	E	1	10	8:30～17:15	6,975円		パソコン操作経験者	住民票発行等窓口事務	羽黒出張所
事務職	F	1	15	8:30～17:15	6,975円	社保 雇用	パソコン操作経験者	住民票発行等窓口事務	楽田出張所
事務職	G	1	10	8:30～17:15	6,975円		パソコン操作経験者	住民票発行等窓口事務	楽田出張所
事務職	H	1	10	8:30～17:15	6,975円		パソコン操作経験者	住民票発行等窓口事務、簡易郵便局業務(郵便、貯金事務等)	池野出張所
事務職	I	1	21	9:00～16:00	5,400円	社保 雇用	パソコン操作経験者	保護司会事務、福祉庶務事務(文書処理等)	福祉課
事務職	J	各1	21	9:00～16:00 10:00～17:00	5,400円	社保 雇用	パソコン操作経験者	児童手当等に関する窓口対応と関連事務	子ども未来課
事務職	K	2	15	8:30～17:15	6,975円	社保 雇用	パソコン操作経験者	介護認定審査会、介護保険料、印刷物の契約に関する事務、窓口対応	長寿社会課
事務職	L	1	15	8:30～17:15	6,975円	社保 雇用	パソコン操作経験者	福祉医療・後期高齢者医療業務の窓口業務及び事務全般	保険年金課
事務職	M	1	21	9:00～16:00	5,400円	社保 雇用	パソコン操作経験者	年金生活者支援給付金準備事務、国民年金業務の窓口業務及び事務全般	保険年金課
事務職	N	各1	21	9:00～16:00 10:15～17:15	5,400円	社保 雇用	パソコン操作経験者	国民健康保険業務(税・資格・給付)の窓口業務及び事務全般、財務会計事務、庶務全般	保険年金課
看護師	O	1	10	8:30～17:15	9,610円		看護師資格 パソコン操作経験者 普通運転免許取得者	重複頻回受診者訪問指導(さらさくら)、保健事業全般	市民健康館
事務職	P	1	15	8:30～17:15	6,975円	社保 雇用	パソコン操作経験者 普通運転免許取得者	健康診査・がん検診等検診に関する事務	市民健康館
事務職	Q	1	11	9:00～15:00 15:00～21:00 の交替勤務	4,950円			入浴施設「さらさくら」の受付に関する事務	市民健康館
事務職	R	1	15	8:30～17:15	6,975円	社保 雇用	パソコン操作経験者 普通運転免許取得者	予防接種、母子保健に関する窓口業務及び庶務全般	保健センター
事務職	S	1	15	9:00～16:00	5,400円	雇用	パソコン操作経験者 普通運転免許取得者	消費者相談窓口に関する業務、財務会計等一般事務、窓口対応やその他庶務業務	商工企業振興課
事務職	T	1	21	9:00～16:00	5,400円	社保 雇用	パソコン操作経験者 普通運転免許取得者	観光課に関する事務、財務会計等一般事務	観光課
事務職	U	1	10	8:30～17:15	6,975円		パソコン操作経験者 普通運転免許取得者	資源ごみ・指定ごみ袋管理等	都市美化センター
作業員	V	1	15	8:30～17:15	11,121円	社保 雇用	パソコン操作経験者 普通運転免許取得者	分別容器設置回収、土のう袋回収、不法投棄パトロール、小型家電選別、廃棄物リサイクル等	都市美化センター
事務職	W	1	18	9:00～15:00	4,500円	雇用	パソコン操作経験者	公園緑地課及び防災安全課財務会計等一般事務	公園緑地課
事務職	X	7	21	8:30～15:00	5,400円	社保 雇用	学校事務経験者 パソコン操作経験者 普通運転免許取得者	学校事務、財務関係事務、学校清掃	市内小中学校
学校図書館司書	Y	1	18	10:00～15:30 (小学校) 11:00～16:30 (中学校)	4,500円	雇用	図書館司書資格 パソコン操作経験者 普通運転免許取得者	学校図書館本貸出、整理等	市内小中学校
幼稚園教諭	Z	1	21	9:00～14:30	5,175円	雇用	幼稚園教諭免許	特別支援教育の園児に関する教育活動補助及び記録	犬山幼稚園

電子証明書の利用

e-Tax（国税電子申告・納税システム）を利用するには、電子証明書が必要です。電子証明書はインターネットを通じて行政機関への申請・届出等を行う場合に必要なもの。電子証明書の発行には住民基本台帳カード（住基カード）が必要です。住基カードをお持ちでない人は、住基カードの発行後に電子証明書を取得することができます。

■受付は市民課

平日午前8時30分～午後4時30分

■電子証明書の交付申請に必要なもの

住基カード、本人確認書類、手数料500円
※電子証明書の利用には、パソコン及びICカードリーダーが必要。

■住基カードの交付申請に必要なもの

本人確認書類（運転免許証、パスポートなど官公署が発行した証明書）、手数料500円、顔写真付きの住基カードを希望する場合はパスポートサイズ(3.5cm×4.5cm)の写真1枚

▽本人確認書類が免許証、パスポートなど官公署が発行した顔写真付きの証明書でない場合は、申請日に交付できませんので後日の受け取りになります。

▽代理人による申請には委任状が必要です。この場合も後日、本人の受け取りとなります。詳しくは、別途お問い合わせ下さい。

■その他（ホームページ）

e-Tax（国税電子申告・納税システム）は<http://www.e-tax.nta.go.jp/>

電子証明書の更新・再交付

電子証明書を持っている人は、発行後3年で有効期間が満了します。有効期間を経過すると電子証明書が使用できなくなりますので、更新の手続きが必要となります。また、電子証明書の有効期間が経過した人や、交付後市内転居や氏名の変更等があった人は、失効となりますので新規の申請手続きが必要です。（申請手続きは、前述した交付申請の内容と同様です）

▼問合せ先 市民課（☎44・0303）

市税は納期限までに納めましょう

今年度2月以降の納期限は下記のとおりです。市税は、市政運営の原動力であり、納付される市税は市民の皆さんのために大切に活用させていただきます。市税への理解と納期限までの納付に協力をお願いします。

納期限	固定資産税・都市計画税	国民健康保険税
3月2日㊦	4期	9期
3月31日㊧	-	10期

▼問合せ先 収納課（☎44・0317）

市税などの納付

口座振替制度を利用してください

市では、市税の納付に安心・便利な口座振替による納税をお勧めしています。申込み手続きをすると、預金口座から自動的に各納期限に振替納付され、出かける手間や納め忘れがありません。ぜひ利用してください。

▼利用できる科目

市民税・県民税、固定資産税・都市計画税、軽自動車税、国民健康保険税、後期高齢者医療保険料、介護保険料、下水道事業受益者負担金、上下水道料金等

▼申込み場所 市指定金融機関

▼持ち物 預金通帳、通帳使用印、納税通知書か領収証書

コンビニ納付について

納期限内であれば24時間365日、コンビニエンスストアでも納めることができます。

※納付にはバーコードのついた「コンビニ納付用の納付書」が必要です。

▼問合せは下記担当へ

科目	担当	電話
市民税・県民税（普通徴収） 固定資産税・都市計画税 軽自動車税 国民健康保険税（普通徴収）	収納課 管理担当	☎44・0317
後期高齢者医療保険料（普通徴収）	保険年金課 医療・年金担当	☎44・0328
介護保険料（普通徴収）	長寿社会課 介護庶務担当	☎44・0326
下水道事業受益者負担金	下水道課庶務担当	☎44・0337
上下水道料金等	水道お客様センター	☎61・8711

納付困難な場合は必ず相談を

やむを得ない理由で納期限内に納められない場合は、必ず事前に相談してください。完納に向けての納税相談を行っています。また、休日納税窓口を下記のとおり開設していますので利用してください。

▼日時 第2・第4日曜日 午前9時～正午まで

▼内容 市税の納付、納税相談

※相談を希望する人は、事前に来庁日時の連絡をお願いします。

▼問合せ先 収納課（☎44・0316）

「家庭の日」県民運動 親と子の対話がつくるよい家庭 2月1日㊦～28日㊧

「家庭」はかけがえない生活の基盤であり、家族が互いの心のふれあいと連帯感を深め、子どもが人間としての生き方の基本を学ぶ最も大切な教育の場です。家庭が担う役割の重要性について認識を高め、家族全員が明るく、楽しく、ゆとりある充実した日々を送ることができるよう、明るく対話のある家庭をつくりましょう。



なお、愛知県では、毎月第3日曜日を「家庭の日」と定め、家族のふれあいを呼びかけています。
①家族全員が集まり、楽しく話し合う時間を持ちましょう。
②家族全員で、楽しく過ごし、笑顔あふれる時間を共有しましょう。
③家族みんなで家事を分担してやってみましょう。

市内街頭犯罪発生状況

	12月	26年累計
刑法犯総数 (昨年同期)	60件 (58件)	664件 (737件)
住宅対象侵入盗 (昨年同期)	10件 (18件)	80件 (64件)
車上ねらい (昨年同期)	2件 (5件)	44件 (34件)
自転車盗 (昨年同期)	12件 (5件)	112件 (146件)

市内の振り込め詐欺をはじめとした特殊詐欺の被害は、平成26年中は500件を超え、被害総額は30億円以上と、極めて深刻な状況となっております。振り込め詐欺の被害者の約7割が60歳以上の人で被害に遭われた人のほとんどが振り込め詐欺について知っていたにもかかわらず、被害に遭っています。

市内交通事故発生状況

	12月	26年累計
人身事故件数 (昨年同期)	22件 (34件)	294件 (320件)
死者数 (昨年同期)	0人 (0人)	2人 (3人)
負傷者数 (昨年同期)	35人 (38人)	375人 (406人)

このため、「すぐに振り込めまい、誰かに相談すること」、「対処法を家族で話し合っておくこと」などのほか、不審な電話があった場合には速やかな警察への通報をお願いします。



今後、新しいデザインのポスターを作成していく予定です。

微小粒子状物質(PM2.5)に係る 注意喚起について

冬から春にかけては、PM2.5の濃度が高まる可能性がありますので、注意喚起発令の際にはご注意ください。

1 注意喚起を行う場合の判断

- 県内を3区域（尾張、西三河、東三河）に分け、区域ごとに判断されます。（犬山は尾張区域）
- 区域ごとの早朝「午前5時～7時」の1時間値の平均値が85μg/m³を超えた場合に発令されます。
- 区域ごとの「午前5時～正午」、「午前5時～午後1時」、「午前5時～午後2時」、「午前5時～午後3時」、及び「午前5時～午後4時」の1時間値の平均値が80μg/m³を超えた場合に、随時発令されます。

2 注意喚起情報発令時の注意事項

- 不要不急の外出は控えましょう。
- 屋外での長時間の激しい運動をできるだけ減らしましょう。
- 窓の開閉を減らしましょう。
- 外出する場合は、マスクを着用しましょう。
- ※呼吸器系や循環器系に疾患のある人、小さなお子さんや高齢者の人は、体調に応じて、より慎重に行動するよう心がけてください。

▼問合せ先 公園緑地課（☎44・0345）

犬山警察署だより

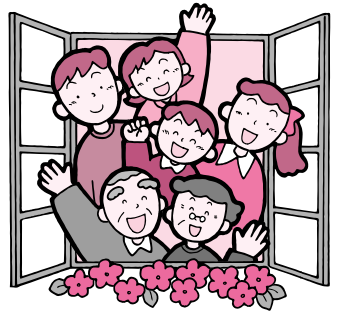
「安心」して暮らせる 「安全」な犬山市の確立

市内の12月中の犯罪発生総数は60件（昨年58件）です。空き巣被害が羽黒学区で6件、犬山東学区で2件、城東・池野学区でそれぞれ1件発生しました。車上ねらい被害が犬山南・城東学区でそれぞれ1件発生しました。自転車盗被害が楽田学区で5件、犬山北学区で3件、羽黒学区で2件、犬山南・城東学区でそれぞれ1件発生しました。

犬山警察署では、これまで「防災啓発ポスター」を作成してきましたが、今回は新たに絵心のある職員が国宝犬山城と県警マスコットのコノハ警部を描きました。また、防災標語にあってても署員から募集した130作品から優秀作品を掲載しました。

犬山警察署では、これまで「防災啓発ポスター」を作成してきましたが、今回は新たに絵心のある職員が国宝犬山城と県警マスコットのコノハ警部を描きました。また、防災標語にあってても署員から募集した130作品から優秀作品を掲載しました。





市役所にて健康相談

市民健康館の保健師・看護師が市役所に月に1回出向いて血圧測定と健康相談を実施します！喫煙者向けに呼気一酸化炭素濃度測定も行います。
※一酸化炭素はタバコに含まれる有害物質のひとつであり、どのくらい有害物質を体内に取り込んでいるかがわかります。

選んで楽しく健康レストラン

日常の食事が適量でバランスがよいかチェックしてみませんか。
食べた献立を本物そっくり

ちょこっと歩こう犬山

今回は、尾張三山の一つである尾張富士を歩くコースです。自然を感じながら健康づくり推進員と一緒に歩いてみませんか。

生き生きクック

脂質異常症予防！
中性脂肪やコレステロールのことが気になりませんか。これら血液の中の脂質が異常をきたし、放っておくと動脈硬化が進み、脳血管疾患や心疾患など深刻な病気を招く状態になりかねません。自覚症状がほとんどないため対策の必要性を感じないことも少なくありません。数値が高くなる原因が何かを考え、早めの予防・改善をしましょう。

犬山市「健康市民づくり」宣言

第2次みんなで進める健康プラン21 11
健康づくりのためにどんなことを行っていますか？暮らしやすい環境！

平成24年度に実施した犬山市の健康づくりに関する実態調査では、「現在、健康づくりのためにやっていることは何ですか？」という問いに対して、表のような結果が得られました。最近では、テレビやインターネット、雑誌などあらゆるところから健康に関する情報が得られることもあり、健康志向な人が多くなっているように感じます。しかし、個人がいかにか健康に対して高い知識と意識を持ち、健康によいとされる行動をとったとしても、空気や水がひどく汚染されている環境であったり、身近なところに病院がなく、行くために何時間もか

かるような生活環境であったり、衣食住など様々な環境面がある程度整っていない場合は健康を維持することは困難になります。
「犬山市は暮らしやすいですか？」という問いに対しては、「暮らしやすい」が50.7%、「どちらともいえない」が35.3%、「暮らしにくい」が8.4%という結果でした。市民健康館では健診・検診事業や専門家による健康相談、運動や栄養講座など多くの健

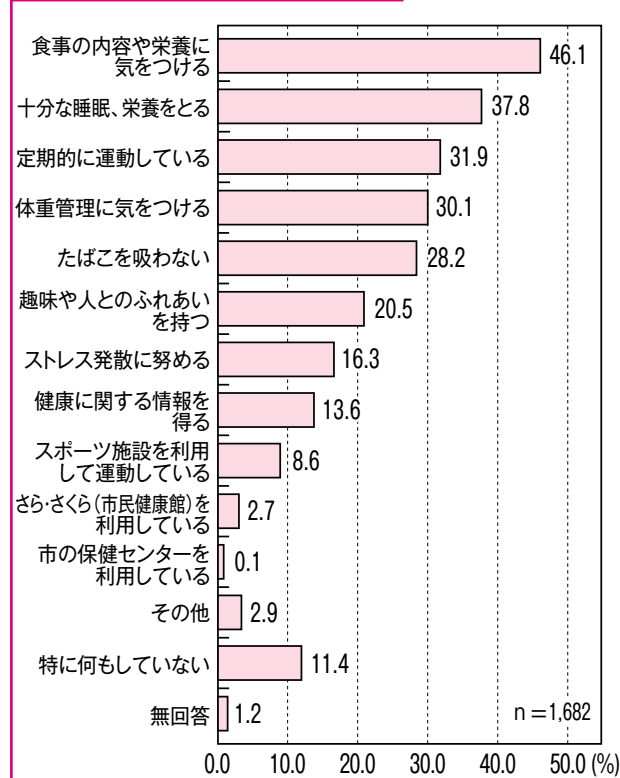
康づくり事業を実施しています。また市役所内の全ての部署において、誰もが愛着のもてるまち、安心して暮らせるまちになるよう、あらゆる角度からの環境整備にも取り組んでいるところです。みなさんも、例えば「ゴミになるものは極力買わないなど自然にやさしい行動をとることを心がけたり、犬山の里山や木曾川、歴史的文化財を訪れてみたり、町内で暮らしやすい環境や地域の安全について考えてみたりと、食生活や運動習慣などの王道の健康づくりとは違った角度からも取り組んでみてはいかがでしょうか。

若い人のための基礎料理講習会

桃の節句、ひな祭りは女の子が楽しみにしている行事の一つです。家庭の味で祝ってあげましょう！

▼とき 2月20日(金)午前10時～午後1時30分
▼ところ 市民健康館さら・さくら 調理実習室
▼内容 華ずし、菜の花と貝の味噌和え、デザート他
▼対象 市内在住の45歳ぐらまでの人
▼定員 先着16人
▼講師 市食生活

改善推進員 ▼参加料 調理材料費600円程度(実費)
▼持ち物 筆記用具、エプロン、三角巾、手拭タオル
▼申込み 2月3日(水)～16日(月)までに犬山市健康づくり食生活改善協議会 田口(☎62・0652)へ



骨密度チェック

測定後は市の保健師・栄養士が結果に基づいてアドバイスさせていただきます。

▼とき 3月9日(日)午後1時30分(予約時にこちらが指定した時間内に来てください)
▼ところ 桑田ふれあいセンター ▼対象 市内在住の20歳以上の人(平成26年3月以降に骨密度チェックを受けた人を除く)
▼測定方法 超音波による踵骨の骨密度測定

体力チェックと運動処方

自分の体力を知り健康づくりに役立てましょう！運動処方では、健康運動指導士が体力チェックの結果を基に、効果的な運動の方法などをアドバイスします。

▼測定 ▼測定料 3000円
▼持ち物 健康手帳 ▼申込み 2月4日(日)から市民健康館さら・さくら(☎)電話申込み可
▼とき 3月9日(日)午前10時～11時30分(運動処方方は午前10時～11時45分)
▼ところ 桑田ふれあいセンター ▼対象 どなたでも
▼内容 体力測定(脚筋力・握力測定、長座体前屈など) ▼参加料 無料 ▼持ち物 健康手帳、過去に体力チェックを受けたことのある人は、体力チェック表 ▼問合せ先 市民健康館さら・さくら
※運動できる服装でお出かけください。

水痘予防接種を受けましょう

平成26年10月から水痘予防接種が定期接種となりました。それに伴い、平成26年9月中旬以降に個別通知しています。経過措置の対象者(3～5歳)は平成27年3月31日までに接種をしなければ、それ以降の接種は自己負担となります。まだ接種が済んでいない人は早めに接種をしましょう。
対象：1～3歳に至るまでの人
接種方法：3か月(標準的には6か月)以上の間隔をおいて合計2回接種

経過措置：3歳から5歳に至るまでの人(26年度限り)
※過去に水痘にかかったことがなく、今まで一度も水痘ワクチンを接種したことがない人が対象。1回行う。

接種場所：犬山市・江南市・扶桑町・大口町の委託医療機関。それ以外の愛知県内の市町村で接種する場合は保健センターで手続きが必要となります。
※事前に予約をして接種をしてください。
※予診票を紛失された人は、再交付しますので、母子健康手帳を持参し、保健センターへお越しください。

高齢者用肺炎球菌ワクチンの対象者は平成26年度限りです。
接種対象者には平成26年9月下旬に個別で郵送させていただきます。
紛失した場合は保健センターに来所してください。
生活保護・非課税世帯はワクチン代を助成しますので、保健センター窓口で接種する前に助成手続きをしてください。

【対象】
●平成26年度に各年齢となる人
65歳：昭和24年4月2日生～昭和25年4月1日生の人
70歳：昭和19年4月2日生～昭和20年4月1日生の人
75歳：昭和14年4月2日生～昭和15年4月1日生の人
80歳：昭和9年4月2日生～昭和10年4月1日生の人
85歳：昭和4年4月2日生～昭和5年4月1日生の人
90歳：大正13年4月2日生～大正14年4月1日生の人
95歳：大正8年4月2日生～大正9年4月1日生の人
100歳：大正3年4月2日生～大正4年4月1日生の人
101歳以上：大正3年4月1日以前の生まれの人

【その他】
○既に肺炎球菌ワクチンの接種を受けたことがある人は対象外となります。
○75歳以上で経過措置以外の方は今までの任意接種の助成が可能となります。(4,000円助成)
■高齢者肺炎球菌予防接種ワクチン代助成手続きについて
生活保護世帯、市民税非課税世帯の方は、ワクチン代を助成します。接種前に、保健センターで手続きを行ってください。
▼持ち物 印鑑、健康手帳、加入している医療保険の保険証(代理人が手続きをする場合は、代理人の身分証明書、印鑑も必要)
▼問合せ先 保健センター

各種相談コーナー(無料)					
内容	とき	ところ	内容	とき	ところ
市民	毎日(☉・☎・☎除く) 午前8時30分～午後5時	市役所1階市民相談室 下記時間帯は手話通訳が利用できます ☎☎ 午前8時30分～午後4時	子育て	毎日(☉・☎・☎除く) 電話:午前9時～午後5時 来所:午前10時～午後3時 (☎61・7533)	犬山市子育て支援センター (橋爪子ども未来園内)
行政	2月27日☎ 午前10時～午後3時	市役所1階市民相談室	子育て	毎日(☉・☎・☎除く) 電話:午前9時～午後5時 来所:午前10時～午後3時 (☎62・5677)	城東第2子育て支援センター (城東第2子ども未来園内)
登記	2月18日☎ 午後1時～3時	市役所1階相談室	子育て	毎日(☉・☎・☎除く) 午前9時～午後5時	さら・さくらつどいの広場 (市民健康館内 ☎63・3817)
不動産取引	2月17日☎ 午後1時～4時	市役所1階相談室	育児援助	毎日(☉・☎・☎除く) 午前8時30分～午後5時	ファミリーサポートセンター (市役所内) (☎63・3818)
行政書士	2月25日☎ 午後1時30分～3時30分	市役所1階相談室	家庭児童	毎日(☉・☎除く) 午前9時～午後4時	福祉会館内家庭児童相談室 (☎62・4300)
弁護士による法律(要予約)	3月5日☎ 2月5日☎午後1時から 社会福祉協議会で予約受付 先着9人	福祉会館相談室 (☎62・2508)	児童虐待に関する情報提供	毎日(☉・☎・☎除く) 午前8時30分～午後5時15分 電話(☎61・6288)は24時間対応です	子ども未来課 (☎44・0322)
心配ごと	2月5日☎・19日☎ 午前10時～午後3時	福祉会館相談室 (☎61・4613)	ひとり親自立	毎日(☉・☎・☎除く) 午前9時～午後4時	子ども未来課 (☎44・0323)
結婚	毎週土曜日 毎月第2水曜日 午前9時～正午(受付11時30分まで) (☎62・6299)	福祉会館相談室	建築士による住宅相談(要予約)	予約により決定 ☉・☎・☎と 年末年始は除く	相談者宅など (予約により決定) 予約先:都市計画建築課 (☎44・0331)
ボランティア	毎週月曜日(☎除く) 午前10時～午後3時	福祉会館相談室 (☎62・6299)	弁護士による消費生活法律	2月24日☎ 午後1時～4時	市役所1階相談室 予約は商工企業振興課 (☎44・0340)
身体障害者	2月4日☎ 午前10時～午後3時	福祉会館相談室 (☎61・4613)	消費生活	毎週月・木曜日(☎除く) 午後1時～5時	市役所1階相談室
知的障害者	2月9日☎ 午前10時～午後3時	福祉会館相談室 (☎61・4613)	労働	2月18日☎ 午後1時～4時	市役所1階相談室 予約は商工企業振興課 (☎44・0340)
発達支援	2月9日☎・19日☎ 午前9時30分～正午 要予約	保健センター (☎61・1176)	内職	毎週火曜日(☎除く) 午前10時～午後3時	福祉会館相談室 (☎61・4613)
青少年の非行・いじめ	毎日(☉・☎・☎除く) 午前9時～午後5時	市役所3階社会教育課 青少年センター (☎44・0353)	住宅改善(要予約)	2月12日☎・26日☎ 午前10時～午後4時 虚弱な 高齢者と身体障害者が対象	相談者宅 社会福祉協議会(福祉会館2階)で 予約受付(☎63・2918)
児童生徒の不登校相談室	毎日(☉・☎・☎除く) 午前9時～午後3時	福祉会館内適応指導教室 「ゆう・ゆう」 (☎63・0502)	年金	毎週火・金曜日(☎除く) 午前9時30分～午後4時30分 (正午～午後1時休憩)	国際観光センター1階相談室 当日先着20人。年金 額、加入期間の確認は不可。
ポルトガル語・スペイン語外国人	毎週金曜日 午後1時～4時30分	市役所1階相談室	一宮年金事務所による年金出張相談	3月26日☎ 午前10時～午後3時 (正午～午後1時休憩)	市保険年金課年金担当で 受付 当日先着12人
英語・中国語・タガログ語・外国人	2月3日☎ 午後1時～4時30分	市役所1階相談室	オープン議長室(議会の市政相談)	毎日(☉・☎・☎と 議定会期中は除く) 要予約	市役所6階議長室 議会事務局 (☎44・0307)
人権	2月18日☎ 午後1時～4時	南部公民館会議室3			

2月の【子育て支援事業】

子育て中の保護者の皆さん、児童館・児童センターに気軽につどい、仲間と交流しながら楽しく子育てしませんか。そして土曜日はお父さんの出番です。「パパも遊ぼう」に参加して子どもの時を思い出し、思い切り遊ばせませんか。(参加費無料)
詳細は、ホームページ、各児童館・児童センターのたよりで紹介しています。(日程は変更されることもあります) ▼問合せ先 東児童センター (☎67・9350)

事業名	対象	とき	ところ	内容	2月の行事
子育て広場「ぼんぼこ」	未就園の乳幼児(0歳から)と保護者	毎週☎～☎ 10:00～15:00	市内7か所 児童館・児童センター	体操・手遊び・ふれあい遊び 買い物ごっこなど	3日☎節分
パパも遊ぼう	未就園の乳幼児と父親(家族も歓迎)	2月14日☉ 10:30～11:30	東児童センター	ふれあい遊び 運動遊び	各児童館・児童センターでも自由に遊んでいたいただけます。

消防ポンプ自動車を購入

消防本部では、平成26年度消防自動車等購入事業において、消防ポンプ自動車1台を購入しました。この車両は、平成10年に第3分団に配備された車両を更新するもので、火災現場等の災害現場において、犬山市の安心、安全を守るため配備されました。

▼購入金額 11,448,000円 ▼問合せ先 消防本部庶務課庶務担当 (☎65・)



3121

一般不妊治療費 助成手続きについて

子どもを生み育てたいという希望をもち、不妊治療を受けている夫婦への支援として、人工授精に係る治療への助成を行っています。

今年度の申請締切は3月16日(日)のため、手続きのお済みでない人は行ってください。申請書類は保健センターにあります。市ホームページからもダウンロードができます。

▼対象 不妊症と診断され、人工授精に係る治療を受けている夫婦(所得制限あり)

▼助成額 人工授精に係る治療に要した自己負担額の1/2相当額、1年度あたりの上限額は45,000円で通算2年間。今年度は26年3月診療分から27年2月診療分までが対象 ▼問合せ先 保健センター(☎61・1176、☉☎☎は除く)



※平成26年度からは助成内容が変更となりました。ただし、平成26年3月診療分のみホルモン治療や人工授精などの治療を対象に5,000円を上限に助成します。

犬山北小学校 第2回親子資源回収のお礼と報告

11月8日(土)に実施しました資源回収につきまして、格別のご協力を賜りまして誠にありがとうございました。皆様のご奉仕により生み出された貴重な収益は、子ども未来課の児童の家庭へ「入学通知書」を1月中旬に発送しました。また通知書が届いていない場合は、学校教育課へ連絡してください。

▼問合せ先 学校教育課 (☎44・0351)

市ホームページ バナー広告募集

地域産業の振興のため、市ホームページに掲載するバナー広告を募集します。

▼掲載場所 トップページ(市が指定した位置) ▼掲載期間 4月1日～6月30日、7月1日～9月30日、10月1日～12月31日、12月28日～平成28年3月31日 ▼募集枠数

善意ありがとうございます

市へ
▽54,500円 犬山ガス株式会社
●市環境保全基金へ
▽15,930円 わん丸リサイクルクラブ
※皆さんの善意は、市民活動や福祉、環境保全などに役立てていきます。皆さんのご協力をお願いします。

パブリックコメント募集

市では、2月12日(金)まで、「歴史的風致維持向上計画(変更案)」について、皆さんの意見を募集しています。詳細は、市ホームページを見てください。

▼問合せ先 歴史まちづくり課(☎44・0354)

子ども医療費助成(払い戻し)の申請は出張所でもできます。

▼対象 小学4年生から高校3年生まで
▼申請 上記対象者の医療費について医療機関等の窓口で支払った自己負担額の払い戻しは、市役所または出張所にて申請が必要です。必要書類等、詳細は保険年金課医療担当(☎44・0328)まで問い合わせてください。



10枠 ▼掲載料 各期間1枠30,000円(消費税含む) ▼バナー規格 縦50ピクセル×横150ピクセル以内 JPEEGまたはGIF形式(アニメーション不可) 4キロバイト以内 ▼バナー作成費用 広告主負担 ▼申込み 2月27日(金)までに、申込書に広告案を添えて秘書企画課(☎44・0311)へ ▼その他詳細は、市ホームページで

健康レシピリレー 23



名古屋経済大学管理栄養学科
4年 江尻香奈

2月といえば節分の季節で豆まきが連想されますね。そこで今回は大豆加工品であるきな粉と豆乳を利用して、カステラを作りました。大豆は「畑の肉」と言われるように多くの栄養素が含まれています。良質のタンパク質をはじめ、ビタミンB1、B2、Eといった美容ビタミンが多く含まれています。これらのビタミンには肌荒れや、吹き出物を防ぐ効果、しみ、しわ、くすみなどを防ぎ、肌を健康に保つ作用があるとされています。また大豆には食物繊維も豊富で便秘改善効果もありますよ。

2月はまだまだ寒く、肌が乾燥してしまう季節ですが、きなこ豆乳を使ったカステラで美しく綺麗な肌を保っていきましょう。

きなこカステラ

【作り方】

- ①オーブンを180度に予熱する。
- ②きなこ、薄力粉、ベーキングパウダーを振るっておく。
- ③卵白に砂糖の半量を入れ、5分以上かけて固いメレンゲにする。
- ④別のボウルで、卵黄と残りの砂糖をクリーム状になるまで混ぜる。そこに豆乳とサラダ油を加えさらに混ぜる。
- ⑤④に②を入れ粉気がなくなるまで混ぜた後、③のメレンゲを1/3量を加え混ぜる。
- ⑥⑤に残りのメレンゲを全て加



え混ぜ合わせた後、型に流し入れる。180度で30分焼く。

材料（6人分）

きなこ…50g、薄力粉…50g、
ベーキングパウダー…小さじ1、卵白…5個、卵黄…4個、
砂糖…80g、豆乳…80g、サ
ラダ油…50g

栄養価（1人分）
エネルギー：267Kcal
カルシウム：66.7mg

学校法人 市邨学園

名古屋経済大学

あくあく 赤ちゃん

坂本 理仁ちゃん
（五郎丸）
平成26年2月6日生まれ



暴れん坊のイタズラ好き！でも笑顔に癒されます。すくすく育ってね。

細江 遥香ちゃん
（松本町）
平成26年1月17日生まれ



ニコニコ笑顔がかわいい遥香。大好きよ～！

自分たちの郷土に愛着を持つのは、当たり前だが、民が主体となつてPRしようとするマップ、案内看板、立派な本など出すという心意気に感じました。コミュニティがすたれゆく現在、この郷土奉仕の精神がまだ着々と生き続けていることを知り、地区外の市民も見習う必要があると思う（山）

編集後記



わがまち自慢 260

雪の城山（平成24年12月）

岡田 正春さん撮影

犬山城北側、各務原市から見た犬山城の景色はよくありますが、南側のこんもりとした城山の犬山城は大変珍しい。しかも雪の積もった景観は、まさに絶景です。

犬山市の人口と世帯

● 1月1日現在 ●

人口	74,780人
男	37,174人
女	37,606人
世帯	29,647世帯

広報 いぬやま

平成27年2月1日号

インターネットホームページアドレス <http://www.city.inuyama.aichi.jp/>
Eメールアドレス 010201@city.inuyama.lg.jp FAX 0568 44 0360

発行 犬山市役所 〒484 8501 愛知県犬山市大字犬山字東畑36 ☎0568 61 1800(代)
編集 NPO編集企画協会 〒484 8583 愛知県犬山市大字犬山字東古券776 ☎0568 61 0593



QRコード

広報いぬやまに掲載されているホームページアドレスからの各種情報の入手については、犬山市役所秘書企画課及び市内各出張所において、印刷・配布サービスを行っておりますので、ご利用ください。